

I 第16週の発生動向 (2015/4/13~4/19)

1. 感染性胃腸炎については、患者報告数が127人から160人に増加しました。
2. A群溶血性レンサ球菌咽頭炎については、患者報告数が63人から88人に増加し、今後の発生動向に注意が必要です。
3. 手足口病については、患者報告数が8人から31人に増加し、今後の発生動向に注意が必要です。

II 第16週五類感染症定点把握

青森県内の保健所管内、定点(医療機関)数、警報・注意報については青森県感染症発生動向調査 TOP ページをご覧ください。

疾患名	東青 (東地方保健所・青森市保健所)		中南 (弘前保健所)		三八 (八戸保健所)		西北 (五所川原保健所)		上北 (上十三保健所)		下北 (むつ保健所)		青森県計		前週からの増減	
	数	人/定点	数	人/定点	数	人/定点	数	人/定点	数	人/定点	数	人/定点	数	人/定点		
	小児科 内科	16	1.23	24	1.60	11	0.73	3	0.43	11	1.22	7	1.17	72		1.11
小児科	インフルエンザ	16	1.23	24	1.60	11	0.73	3	0.43	11	1.22	7	1.17	72	1.11	9
	RSウイルス感染症	1	0.13	8	0.89	3	0.30	2	0.40	2	0.33			16	0.38	6
	咽頭結膜熱			3	0.33	1	0.10	1	0.20	2	0.33	1	0.25	8	0.19	-2
	A群溶血性レンサ球菌咽頭炎	40	5.00	18	2.00	16	1.60			7	1.17	7	1.75	88	2.10	25
	感染性胃腸炎	39	4.88	23	2.56	25	2.50	16	3.20	25	4.17	32	8.00	160	3.81	33
	水痘	1	0.13	4	0.44	1	0.10			1	0.17	4	1.00	11	0.26	-10
	手足口病	23	2.88	2	0.22			6	1.20					31	0.74	23
	伝染性紅斑	2	0.25	5	0.56	15	1.50	1	0.20	6	1.00	2	0.50	31	0.74	8
	突発性発しん	5	0.63	7	0.78	9	0.90			6	1.00	2	0.50	29	0.69	8
	百日咳			1	0.11									1	0.02	1
	ヘルパンギーナ							1	0.20					1	0.02	1
流行性耳下腺炎					1	0.10	1	0.20	1	0.17	1	0.25	4	0.10	3	
眼科															0	
急性出血性結膜炎															0	
流行性角結膜炎	3	1.50			2	1.00							5	0.45	1	
基幹															0	
クラミジア肺炎															0	
細菌性髄膜炎			1	1.00									1	0.17	1	
マイコプラズマ肺炎			1	1.00	2	2.00					2	2.00	5	0.83	1	
無菌性髄膜炎					1	1.00							1	0.17	1	
感染性胃腸炎(ロタウイルス)									2	2.00			2	0.33	-3	

■は警報、■は注意報。「空欄」:患者発生無し。

III 全数把握疾患(掲載数は最新情報)

- ・結核(二類全数把握疾患):五所川原1人(2015年計:101人)

IV 病原体検出情報 検出情報はありませんでした。

感染症の窓

つつが虫病(四類感染症)

つつが虫病はつつが虫病リケッチア(*Orientia tsutsugamushi*)を起因とする感染症です。患者はつつが虫病リケッチアを保有するツツガムシ幼虫に刺されて感染し、5~14日の潜伏期の後、全身倦怠感、食欲不振とともに頭痛、悪寒、発熱などを伴って発症します。典型的な症例では39℃以上の高熱となり、皮膚には特徴的なダニの刺し口が見られ、その後数日で体幹部を中心に発疹が見られるようになります。発熱、刺し口、発疹はつつが虫病の主要徴候で、およそ90%以上の患者に見られます。抗菌薬による確実な治療法がありますが、治療が遅れて重症になると、肺炎や脳炎症状を来します。

人数

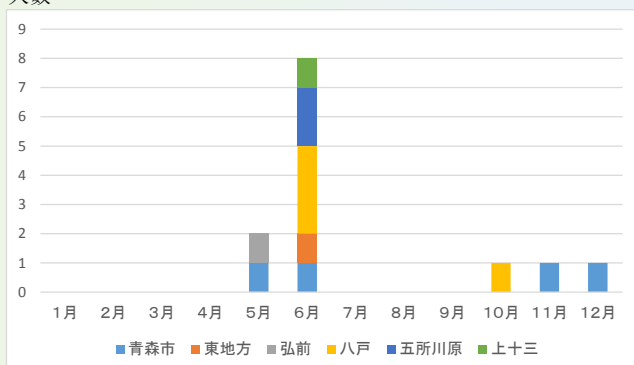


図: 青森県内保健所別発生状況(2014年)

青森県では例年、農作業や山歩きの機会が多い春~初夏(5~7月)及び秋~初冬(10~12月)に発生のピークが見られますので、これからの時期は注意が必要です(図参照)。予防対策としては、山林、河川敷などの草地、耕地などに立ち入る際及び立ち入り後に以下の事項を守ってください。

1. 素肌の露出を避け、長袖、長ズボン、長靴、手袋等を着用する。
2. 立ち入り後は入浴し、体に付着しているおそれのあるツツガムシ幼虫を洗い落とす。
3. 着ていた服はすぐに洗濯する。

【参考】厚生労働省 HP

V 県内インフルエンザ情報

第16週の患者報告数は、72人で、迅速診断キットによる型別はA型54人、B型17人、不明1人でした。

警報レベル開始基準値：30人/定点、警報終息基準値：10人/定点、注意報基準値：10人/定点

(※ 警報注意報基準値は保健所ごとの定点あたり報告数が基準となっています。)

保健所管内別届出人数 (人)

週	1	2	3	4	5	6	7	8	9	10	11	12	13	14	15	16
東地方	19	13	25	25	11	13	9	3	1		1		1			2
弘前	58	228	277	385	444	275	190	113	80	56	70	40	42	13	20	24
八戸	453	449	485	549	395	287	177	98	62	56	50	31	21	11	8	11
五所川原	129	169	165	166	121	110	66	50	41	18	3	4	2	3	3	3
上十三	552	426	394	386	328	214	170	131	140	93	57	34	16	8	4	11
むつ	97	138	206	262	325	236	140	59	50	66	65	38	22	13	8	7
青森市	159	363	317	508	612	484	277	148	54	66	60	53	36	24	20	14
合計	1467	1786	1869	2281	2236	1619	1029	602	428	355	306	200	140	72	63	72

A型 (迅速診断キットによる型別です) (人)

週	1	2	3	4	5	6	7	8	9	10	11	12	13	14	15	16
東地方	19	13	25	25	11	13	9	3	1		1		1			2
弘前	57	228	275	382	442	274	183	111	76	45	63	32	30	8	17	22
八戸	450	442	477	528	392	276	163	93	56	51	49	29	20	10	2	4
五所川原	129	168	165	166	121	110	66	49	40	18	3	4	2	2	3	3
上十三	544	397	376	369	303	196	159	125	135	91	55	29	14	4	2	3
むつ	97	138	206	261	322	235	139	59	50	66	65	37	22	12	8	7
青森市	143	350	301	487	592	455	268	144	53	64	54	53	33	21	12	13
合計	1439	1736	1825	2218	2183	1559	987	584	411	335	290	184	122	57	44	54

B型 (迅速診断キットによる型別です) (人)

週	1	2	3	4	5	6	7	8	9	10	11	12	13	14	15	16
東地方																
弘前						1	3	2	4	11	7	8	12	5	3	2
八戸			1	1			3	3	4	4	1	2	1	1	6	6
五所川原		1						1	1					1		
上十三		1	1			3	1				1	5	2	4	2	8
むつ				1	3	1	1					1		1		
青森市	2			2	2	2	1	1	1	2	6		3	3	8	1
合計	2	2	2	4	5	7	9	7	10	17	15	16	18	15	19	17

年齢区分別 (人)

週	1	2	3	4	5	6	7	8	9	10	11	12	13	14	15	16
～5ヶ月	8	8	12	4	5	11	8	2	2	3						
～11ヶ月	16	21	31	28	15	15	12	7	3	4	2	1	1	4	1	
1歳	31	68	100	84	66	52	31	37	22	14	13	3	7	3	10	6
2歳	25	65	100	85	79	67	40	36	28	13	18	6	8	3	5	8
3歳	34	62	89	94	86	66	49	24	22	13	15	12	6	3	2	1
4歳	34	51	93	128	80	56	47	45	18	16	20	13	7	1	4	7
5歳	37	55	87	97	93	66	55	39	24	14	27	8	4			8
6歳	37	66	107	126	113	95	64	30	20	30	20	14	3	1	1	
7歳	34	46	73	111	107	100	60	30	16	12	14	5	12	2	1	1
8歳	23	27	41	111	119	109	57	14	22	24	14	6	7	1	1	
9歳	28	30	39	110	120	72	57	27	26	20	11	9	6			5
10～14歳	154	155	197	500	634	383	209	135	66	36	26	42	26	6	2	7
15～19歳	73	101	80	98	87	67	43	21	14	20	11	6	4	3	4	2
20～29歳	229	198	120	106	69	46	23	28	17	17	20	12	10	4	3	4
30～39歳	179	184	180	123	136	114	60	24	29	26	19	18	12	5	5	7
40～49歳	156	172	135	130	130	82	64	27	15	14	22	9	6	14	8	7
50～59歳	106	170	98	89	87	55	46	17	22	10	12	10	4	7	2	7
60～69歳	114	112	98	86	73	59	48	21	32	21	13	14	6	8	4	1
70～79歳	78	87	86	78	61	51	26	17	18	20	15	2	5	4	3	1
80歳以上	71	108	103	93	76	53	30	21	12	28	14	10	6	3	7	

VI 保健所管内別全数把握疾患発生状況（2015年第6週～2015年第16週）

週	期間	東青 (東地方保健所・ 青森市保健所)	中南 (弘前保健所)	三八 (八戸保健所)	西北 (五所川原保健所)	上北 (上十三保健所)	下北 (むつ保健所)
6	H27.2.2 ~ H27.2.8					侵襲性肺炎球菌感染症1人	
7	H27.2.9 ~ H27.2.15	アメーバ赤痢1人	後天性免疫不全症候群1人				
8	H27.2.16 ~ H27.2.22	アメーバ赤痢1人			腸管出血性大腸菌感染症1人		
9	H27.2.23 ~ H27.3.1	カルバペネム耐性腸内細菌感染症1人					
10	H27.3.2 ~ H27.3.8	腸管出血性大腸菌感染症1人					
11	H27.3.9 ~ H27.3.15						
12	H27.3.16 ~ H27.3.22	カルバペネム耐性腸内細菌感染症1人 梅毒1人	アメーバ赤痢1人				
13	H27.3.23 ~ H27.3.29			侵襲性インフルエンザ菌感染症1人 水痘(入院例)1人			
14	H27.3.30 ~ H27.4.5						
15	H27.4.6 ~ H27.4.12			カルバペネム耐性腸内細菌感染症1人			
16	H27.4.13 ~ H27.4.19						

VII 結核(二類全数把握疾患) (2015年第6週～2015年第16週)

単位：人

週	期間	東青 (東地方保健所・ 青森市保健所)	中南 (弘前保健所)	三八 (八戸保健所)	西北 (五所川原保健所)	上北 (上十三保健所)	下北 (むつ保健所)
6	H27.2.2 ~ H27.2.8	2	3	1		1	
7	H27.2.9 ~ H27.2.15	1	2	3			
8	H27.2.16 ~ H27.2.22	2	1	1	2		1
9	H27.2.23 ~ H27.3.1		1	4	1	1	
10	H27.3.2 ~ H27.3.8	1	3	3		2	
11	H27.3.9 ~ H27.3.15	3	1	1	3		1
12	H27.3.16 ~ H27.3.22	1	2	1	1	2	
13	H27.3.23 ~ H27.3.29	3		4	1	1	
14	H27.3.30 ~ H27.4.5		2	4	1		
15	H27.4.6 ~ H27.4.12		1	1		1	1
16	H27.4.13 ~ H27.4.19				1		

VIII 全数把握疾患発生状況(全国-青森県)

(注：発生状況は速報値であり、国内で届出のあった疾患のみを掲載しています)

全国

(2015年第1週～第14週累計)

分類	二類	三類	三類	三類	三類	三類	四類	四類	四類	四類	四類	四類	四類	四類	四類	四類	四類	四類	四類	四類	五類	五類	五類	五類	
疾病名	結核	コレラ	細菌性赤痢	腸管出血性大腸菌感染症	腸チフス	パラチフス	E型肝炎	A型肝炎	エキノコックス症	オウム病	コクサジウイルス症	重症熱性血小板減少症候群	チカングニア熱	ツツガム病	デング熱	日本紅斑熱	ブルセラ症	マリア	レジオネラ症	レプトスピラ症	アメーバ赤痢	ウイルス性肝炎	カルバペネム耐性腸内細菌感染症	急性脳炎	
累積報告数	5817	3	31	243	15	11	52	83	4	3	1	1	3	20	61	1	2	3	281	2	269	48	293	175	
分類	五類	五類	五類	五類	五類	五類	五類	五類	五類	五類	五類	五類	五類	五類	五類	五類	五類	五類	五類	五類	五類	五類	五類	五類	
疾病名	クリプトスポリジウム症	クロイツフェルトヤコブ病	腸症型溶血性レンガ球菌感染症	後天性免疫不全症候群	ジアルジア症	侵襲性インフルエンザウイルス感染症	侵襲性髄膜炎菌感染症	侵襲性肺炎球菌感染症	水痘(入院例)	梅毒	播種性クリプトコッカス症	破傷風	ハムライ	風しん	麻疹	薬剤耐性アシネトバクター感染症									
累積報告数	5	45	151	322	18	70	8	713	66	452	32	16	11	49	9										4

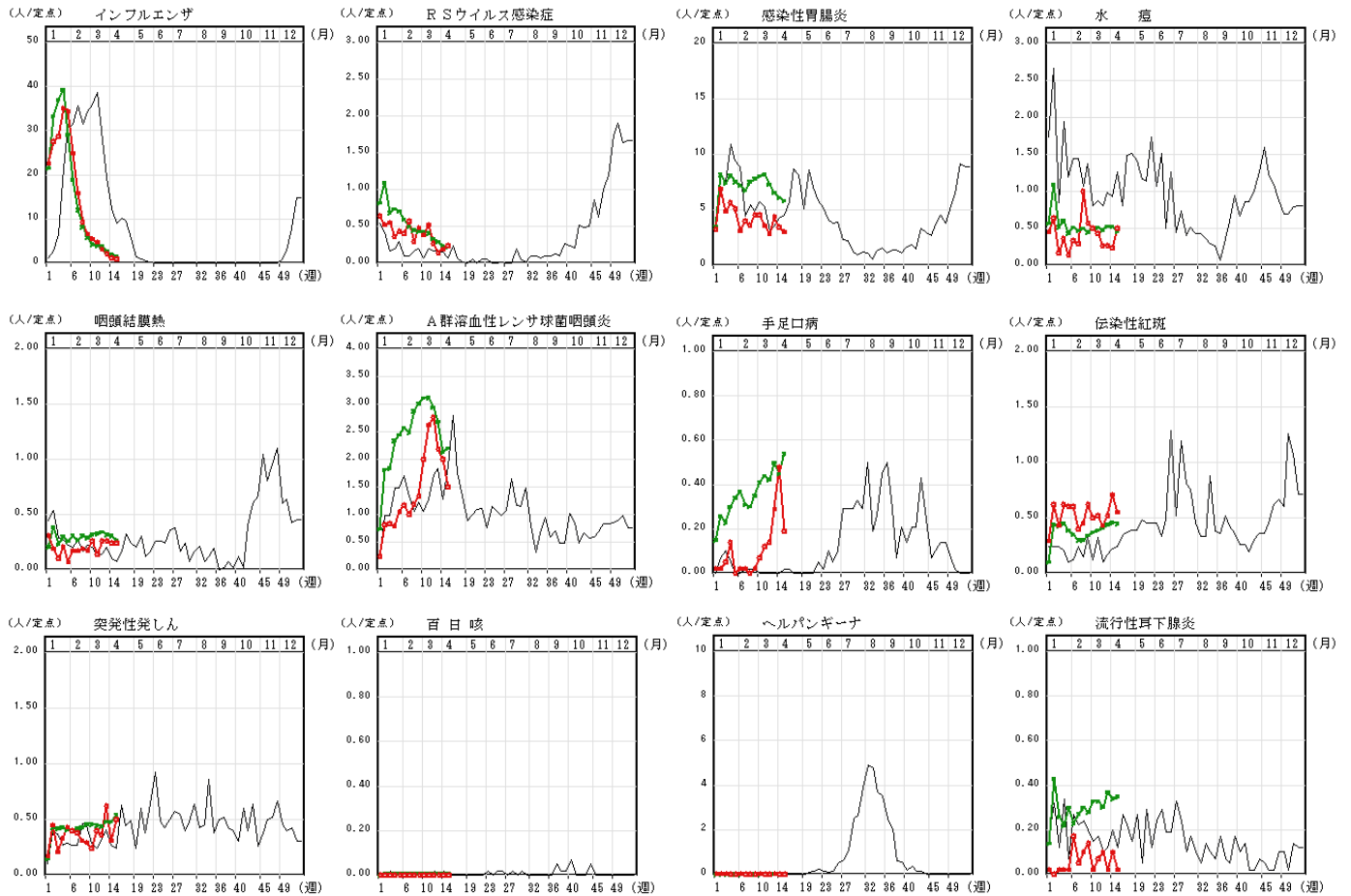
青森県

(2015年第1週～第16週累計)

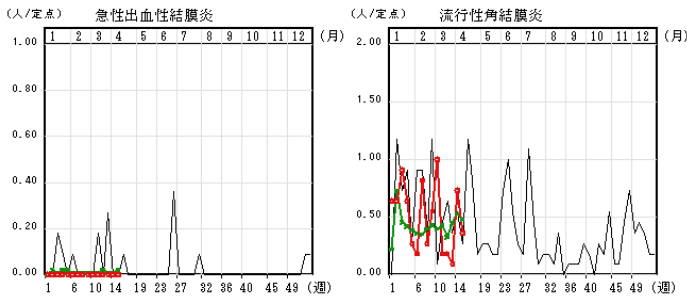
分類	二類	三類	五類	五類	五類	五類	五類	五類	五類
疾病名	結核	腸管出血性大腸菌感染症	アメーバ赤痢	カルバペネム耐性腸内細菌感染症	後天性免疫不全症候群	侵襲性インフルエンザ菌感染症	侵襲性肺炎球菌感染症	水痘(入院例)	梅毒
累積報告数	101	2	4	5	1	1	4	2	1

IX インフルエンザ・小児科定点把握疾患週別推移 (2015年第15週)

グラフの説明 ○—○は2015年青森県、——は2014年青森県、 ×—×は2015年全国



X 眼科定点把握疾患週別推移 (2015年第15週)



XI 基幹定点把握疾患週別推移 (2015年第15週)

