



来月3月報から期間の区切り及び様式を変更します。 <http://www.pref.aomori.lg.jp/welfare/health/infection-survei.html>

カラープリンタ出力をおすすめします。

1. 2019年第5週から2019年第8週(1月28日~2月24日)までの動向

- ① **性感染症**：県内の届出状況は、以下のとおりでした。(2-1~6-3 参照)
 - ・県内の性感染症患者総報告数 51 人(1月は45人)
 - ・保健所管内別では、三戸地方+八戸市保健所管内で、定点あたり報告数の総合計が最多でした。
- ② **薬剤耐性菌感染症**：県内の届出状況は、以下のとおりでした。(7-1、2、3 参照)
 - ・ペニシリン耐性肺炎球菌感染症 0 人(1月は3人)
 - ・メチシリン耐性黄色ブドウ球菌感染症 10 人(1月は15人)
 - ・薬剤耐性緑膿菌感染症 0 人(1月は0人)
- ③ **全数把握対象疾患**：各保健所管内の届出状況は、以下のとおりでした。
 - ・**結核** 15 人：青森市(6人)、三戸地方(1人)、八戸市(3人)、五所川原(1人)、上十三(1人)、むつ(3人)
 - ・**レジオネラ症** 1 人：青森市(1人)
 - ・**カルバペナム耐性腸内細菌科細菌感染症** 5 人：青森市(3人)、弘前(1人)、八戸市(1人)
 - ・**クロイツフェルト・ヤコブ病** 1 人：青森市(1人)
 - ・**後天性免疫不全症候群** 1 人：青森市(1人)
 - ・**侵襲性インフルエンザ菌感染症** 1 人：青森市(1人)
 - ・**侵襲性肺炎球菌感染症** 3 人：青森市(1人)、弘前(1人)、八戸市(1人)
 - ・**梅毒** 3 人：青森市(2人)、八戸市(1人)
 - ・**百日咳** 5 人：青森市(2人)、八戸市(1人)、むつ(2人)

2. 性感染症発生状況

2-1. 保健所管内別

(人/定点)

	性器クラミジア		性器ヘルペス		尖圭コンジローマ		淋菌感染症		合計		総合計
	男	女	男	女	男	女	男	女	男	女	
東地方+青森市	0.67	4.33						0.33	0.67	4.66	5.33
弘前		1.33		2.00			0.33		0.33	3.33	3.66
三戸地方+八戸市	3.00	1.00	0.50		1.00		1.50		6.00	1.00	7.00
五所川原											
上十三	0.50	2.50		0.50		0.50			0.50	3.50	4.00
むつ		1.00				1.00					

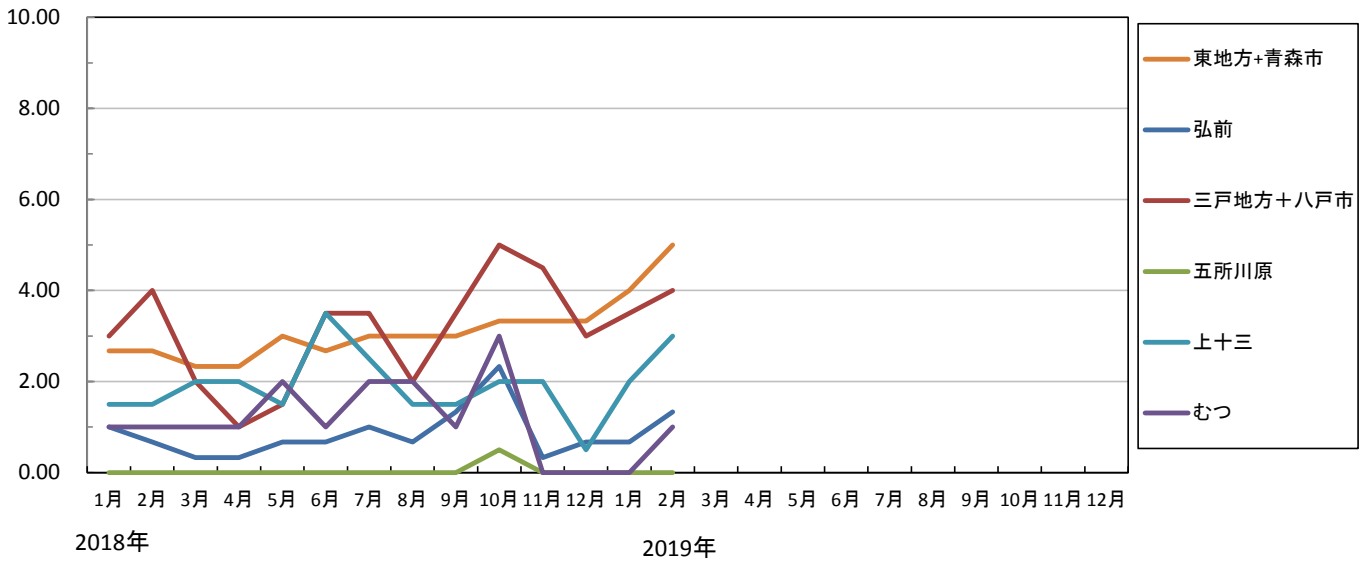
2-2. 年齢別・性別

(人)

年齢	性器クラミジア		性器ヘルペス		尖圭コンジローマ		淋菌感染症		青森県計	
	男	女	男	女	男	女	男	女	男	女
0										
1~4										
5~9										
10~14										
15~19		3		1						4
20~24	3	11		1			2		5	12
25~29	2	4			1				3	4
30~34		4				2	2		2	6
35~39	3	2		1					3	3
40~44		1		1				1		3
45~49			1		1				2	
50~54	1			1					1	1
55~59										
60~64				1						1
65~69										
70~				1						1
合計	9	25	1	7	2	2	4	1	16	35

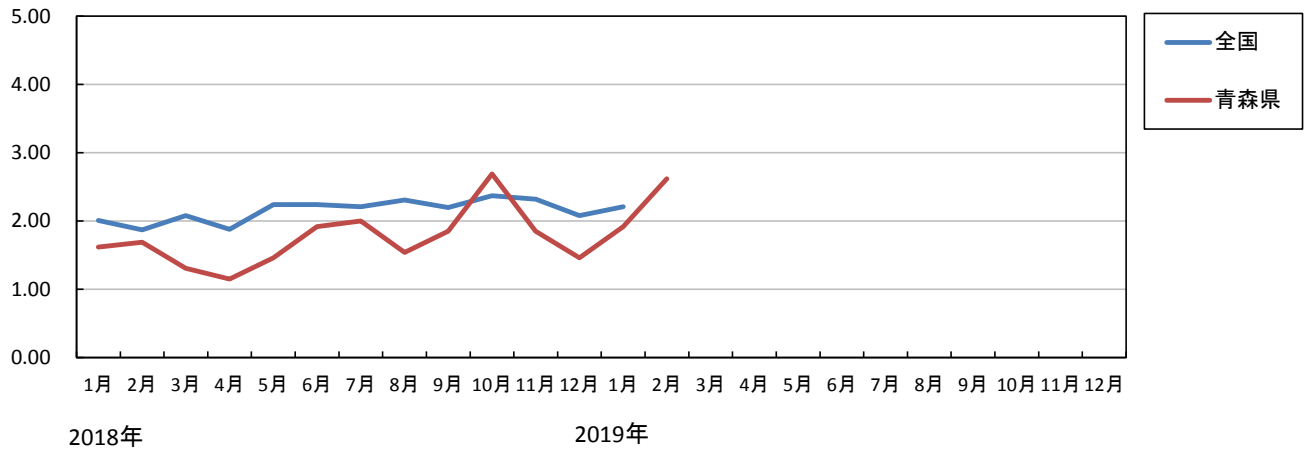
3-1. 性器クラミジア感染症---保健所管内別推移(2018~2019年)

(人/定点)



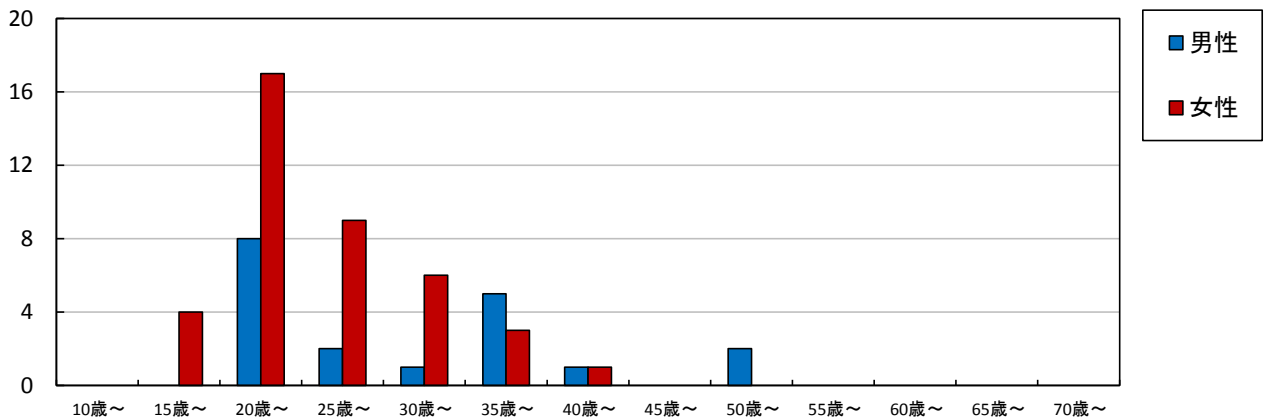
3-2. 性器クラミジア感染症---全国、青森県の定点あたり報告数の推移(2018~2019年)

(人/定点)

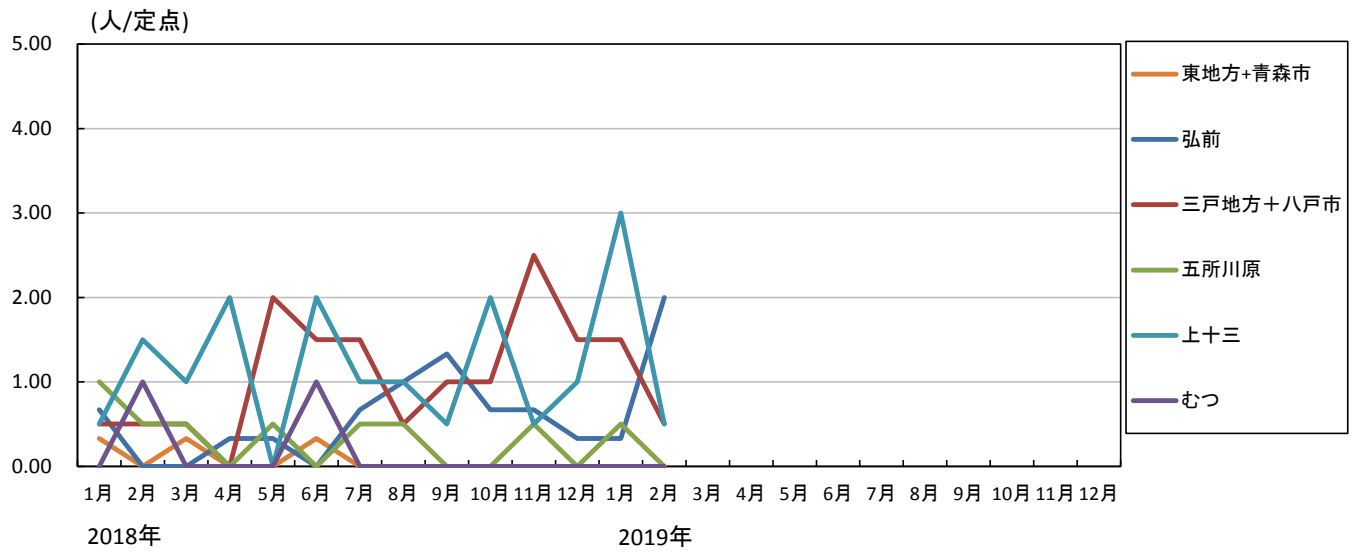


3-3. 性器クラミジア感染症---年齢区分別報告数(2019年1月~2月累計)

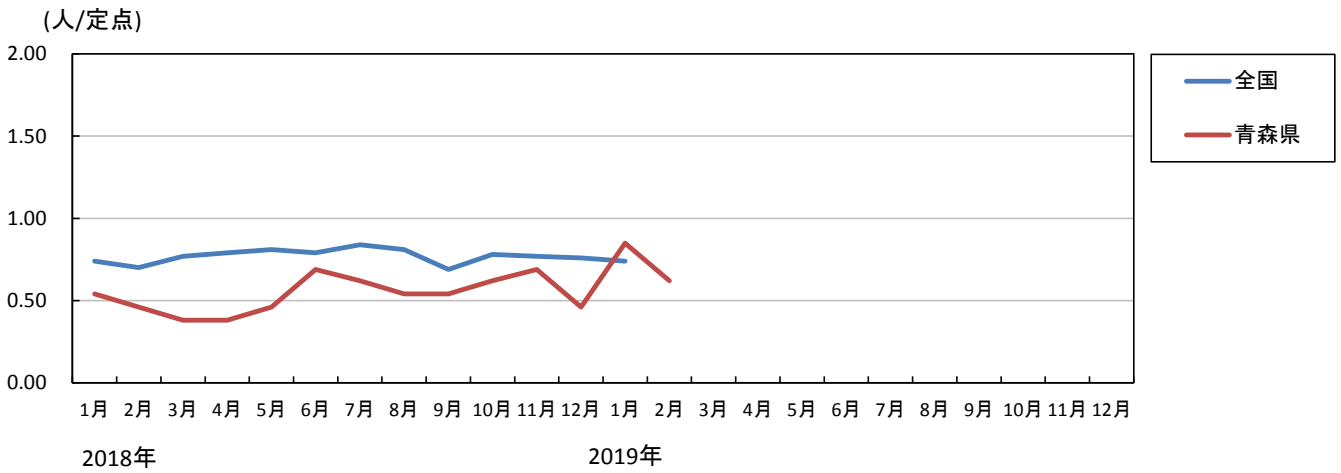
(人)



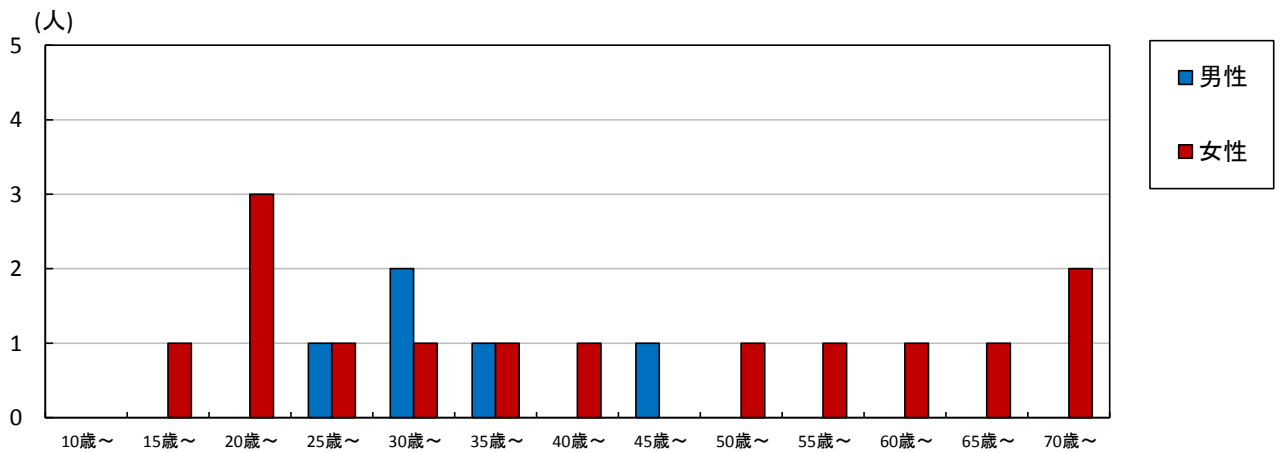
4-1. 性器ヘルペス感染症---保健所管内別推移(2018~2019年)



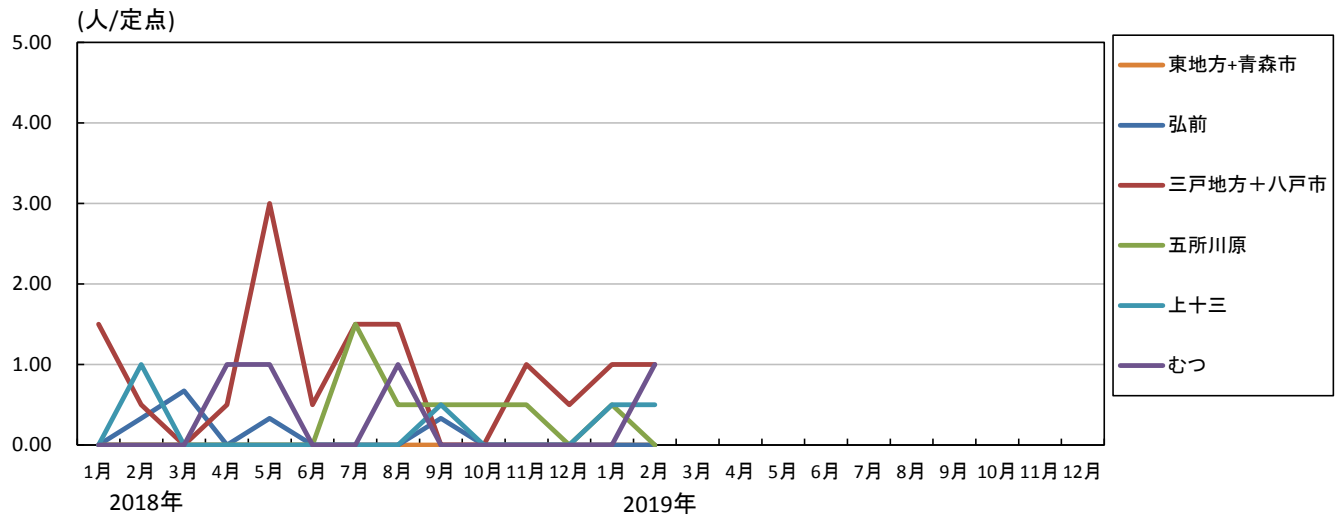
4-2. 性器ヘルペス感染症---全国、青森県の定点あたり報告数の推移(2018~2019年)



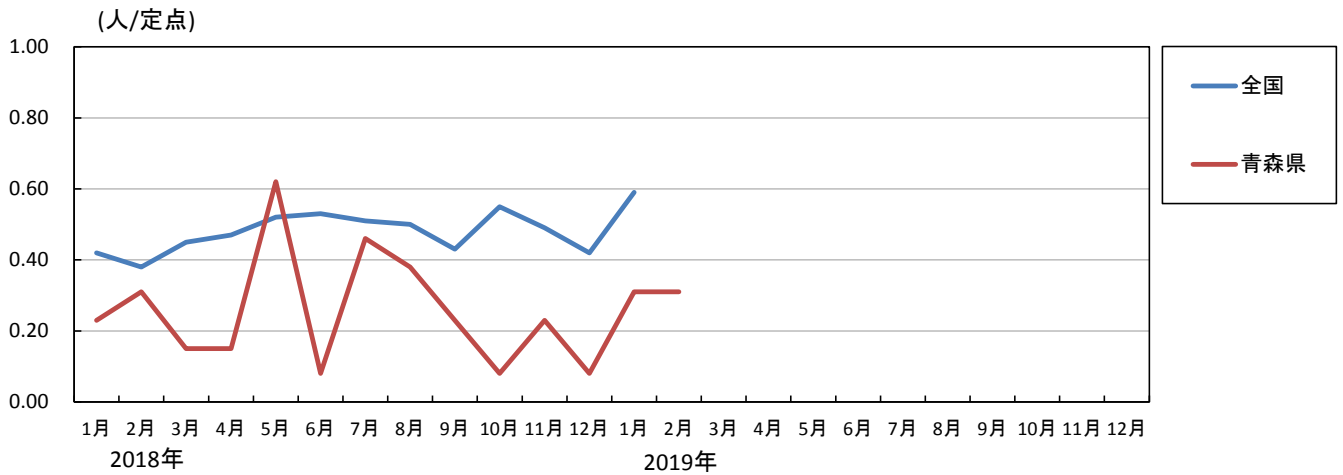
4-3. 性器ヘルペス感染症---年齢区分別報告数(2019年1月~2月累計)



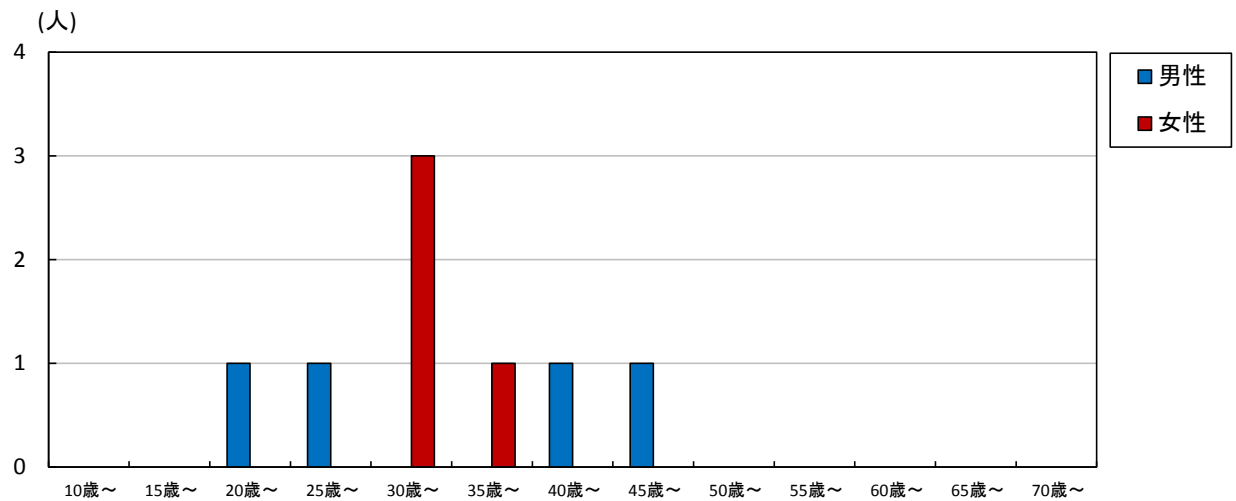
5-1. 尖圭コンジローマ---保健所管内別推移(2018~2019年)



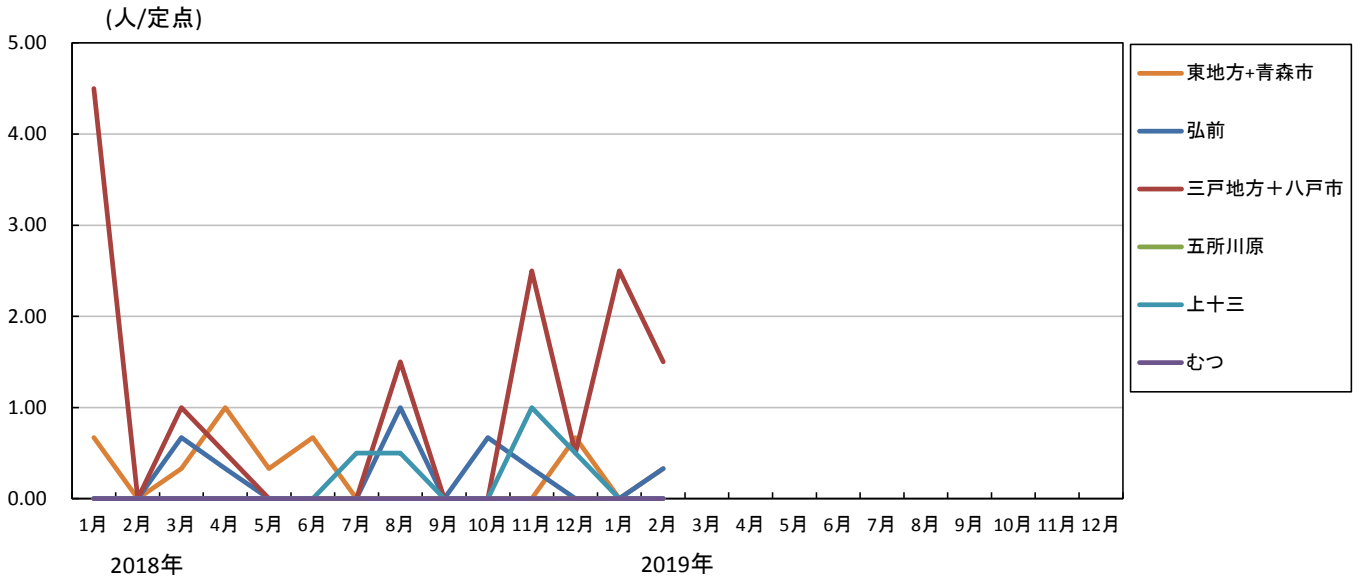
5-2. 尖圭コンジローマ---全国、青森県の定点あたり報告数の推移(2018~2019年)



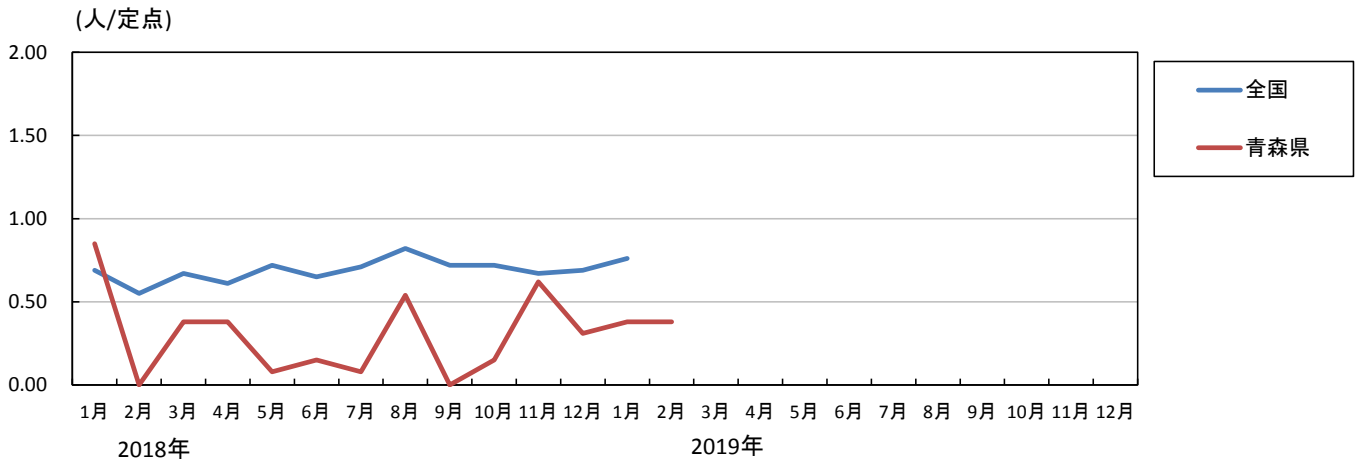
5-3. 尖圭コンジローマ---年齢区分別報告数(2019年1月~2月累計)



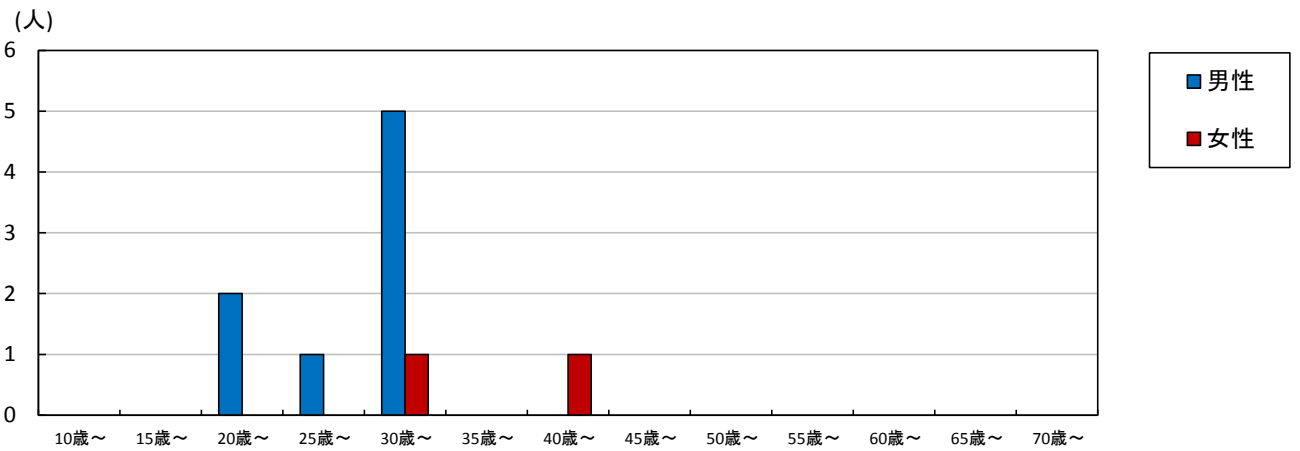
6-1. 淋菌感染症---保健所管内別推移(2018~2019年)



6-2. 淋菌感染症---全国、青森県の定点あたり報告数の推移(2018~2019年)



6-3. 淋菌感染症---年齢区分別報告数(2019年1月~2月累計)



7-1. 薬剤耐性菌感染症-----採取部位別 ※同じ人から複数の採取部位で検出された数も含まれます。

(検出数)

	採 取 部 位 別											青森県 合計
	喀 痰	留置カ テーテ ル	術創 部(創 部感 染)	耳漏 液	気管 洗浄 液	血 液	髄 液	胸 腹 水	尿	便	その 他	
ペニシリン耐性 肺炎球菌感染症												
メチシリン耐性 黄色ブドウ球菌感 染症	4										6	10
薬剤耐性 緑膿菌感染症												

7-2. 薬剤耐性菌感染症-----保健所管内別

(人)

	ペニシリン耐性 肺炎球菌感染症		メチシリン耐性 黄色ブドウ球菌感染症		薬剤耐性 緑膿菌感染症	
	男	女	男	女	男	女
東地方+青森市						
弘前						
三戸地方+八戸市			3	3		
五所川原			2	1		
上十三			1			
むつ						

7-3. 薬剤耐性菌感染症---年齢区分別報告数

(人)

年齢	ペニシリン耐性 肺炎球菌感染症		メチシリン耐性 黄色ブドウ球菌感染症		薬剤耐性 緑膿菌感染症	
	男	女	男	女	男	女
0~9						
10~19						
20~29						
30~39						
40~49						
50~59			1			
60~69						
70~79			1	2		
80~89			3	2		
90~			1			
合計			6	4		