



カラープリンタ出力をおすすめします。

1. 2018年第31週から2018年第35週(7月30日~9月2日)までの動向

- ① **性感染症**：県内の届出状況は、以下のとおりでした。(2-1~6-3 参照)
  - ・県内の性感染症患者総報告数 39 人(7月は41人)
  - ・保健所管内別では、三戸地方+八戸市保健所管内で、定点あたり報告数の総合計が最多でした。
- ② **薬剤耐性菌感染症**：県内の届出状況は、以下のとおりでした。(7-1、2、3 参照)
  - ・ペニシリン耐性肺炎球菌感染症 5 人(7月は2人)
  - ・メチシリン耐性黄色ブドウ球菌感染症 8 人(7月は9人)
  - ・薬剤耐性緑膿菌感染症 0 人(7月は0人)
- ③ **全数把握対象疾患**：各保健所管内の届出状況は、以下のとおりでした。
  - ・**結核** 17 人：東地方(1人)、青森市(4人)、弘前(2人)、三戸地方(1人)、八戸市(3人)、五所川原(3人)、上十三(3人)
  - ・**腸管出血性大腸菌感染症** 15 人：弘前(6人)、八戸市(1人)、五所川原(1人)、上十三(4人)、むつ(3人)
  - ・**レジオネラ症** 2 人：八戸市(1人)、上十三(1人)
  - ・**アメーバ赤痢** 1 人：八戸市(1人)
  - ・**カルバペネム耐性腸内細菌科細菌感染症** 5 人：弘前(5人)
  - ・**後天性免疫不全症候群** 2 人：弘前(1人)、八戸市(1人)
  - ・**侵襲性肺炎球菌感染症** 2 人：青森市(1人)、弘前(1人)
  - ・**水痘(入院例に限る)** 2 人：青森市(1人)、五所川原(1人)
  - ・**梅毒** 5 人：青森市(2人)、弘前(1人)、上十三(1人)、むつ(1人)
  - ・**播種性クリプトコックス症** 1 人：青森市(1人)
  - ・**百日咳** 10 人：青森市(2人)、弘前(7人)、むつ(1人)

2. 性感染症発生状況

2-1.保健所管内別

(人/定点)

	性器クラミジア		性器ヘルペス		尖圭コンジローマ		淋菌感染症		合計		総合計
	男	女	男	女	男	女	男	女	男	女	
東地方+青森市		3.00								3.00	3.00
弘前	0.33	0.33		1.00			0.67	0.33	1.00	1.66	2.66
三戸地方+八戸市	0.50	1.50	0.50		1.00	0.50	1.00	0.50	3.00	2.50	5.50
五所川原				0.50		0.50				1.00	1.00
上十三	0.50	1.00	0.50	0.50			0.50		1.50	1.50	3.00
むつ		2.00				1.00				3.00	3.00

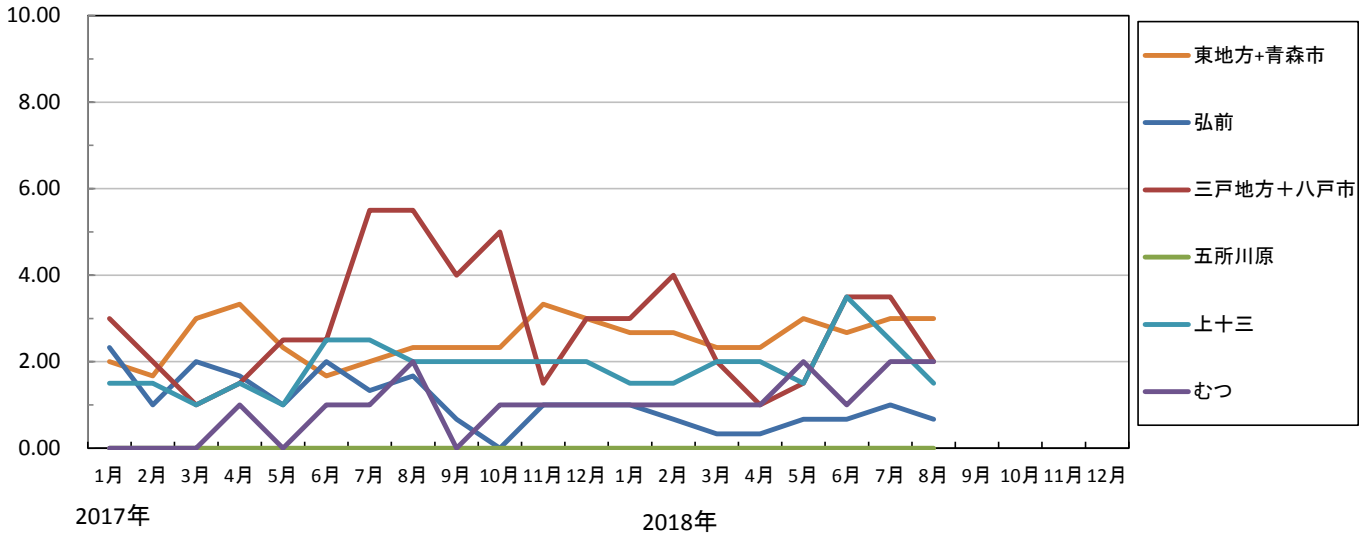
2-2.年齢別・性別

(人)

年齢	性器クラミジア		性器ヘルペス		尖圭コンジローマ		淋菌感染症		青森県計	
	男	女	男	女	男	女	男	女	男	女
0										
1~4										
5~9										
10~14										
15~19		1		1						2
20~24		6		1		1				8
25~29	2	7		1			1	1	3	9
30~34	1	1		1			2		3	2
35~39		1	1	1	1	1			2	3
40~44							1		1	
45~49		1	1				1		2	1
50~54					1	1		1	1	2
55~59										
60~64										
65~69										
70~										
合計	3	17	2	5	2	3	5	2	12	27

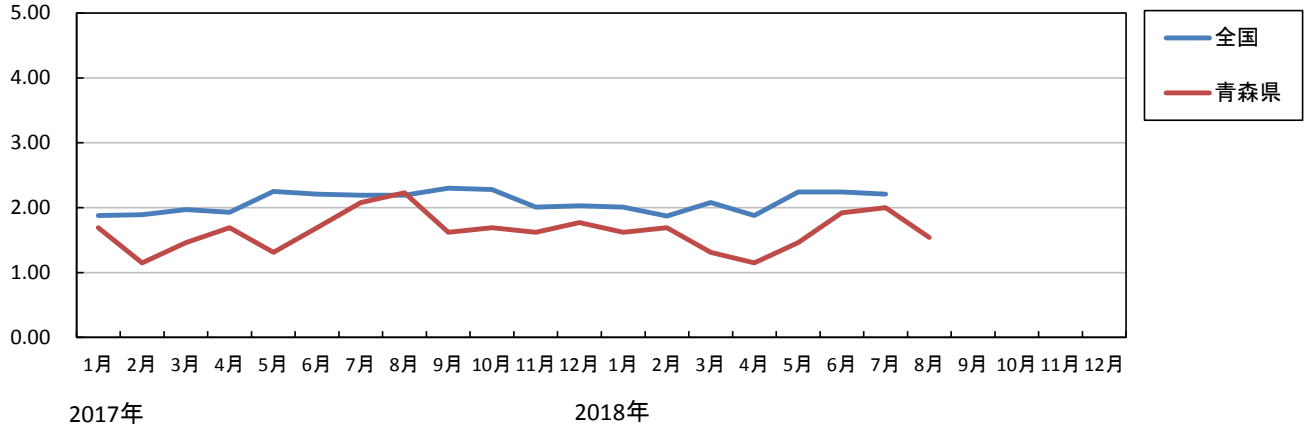
3-1. 性器クラミジア感染症---保健所管内別推移(2017~2018年)

(人/定点)



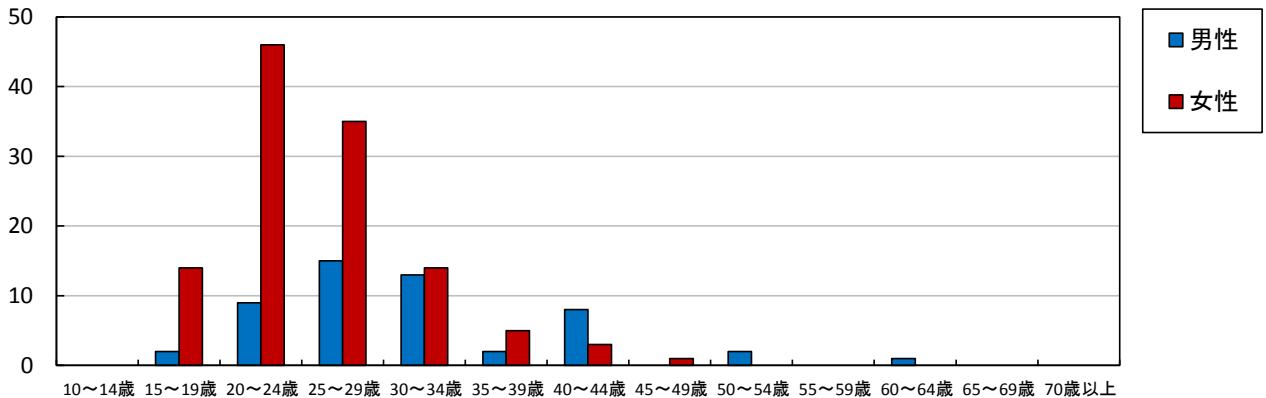
3-2. 性器クラミジア感染症---全国、青森県の定点あたり報告数の推移(2017~2018年)

(人/定点)

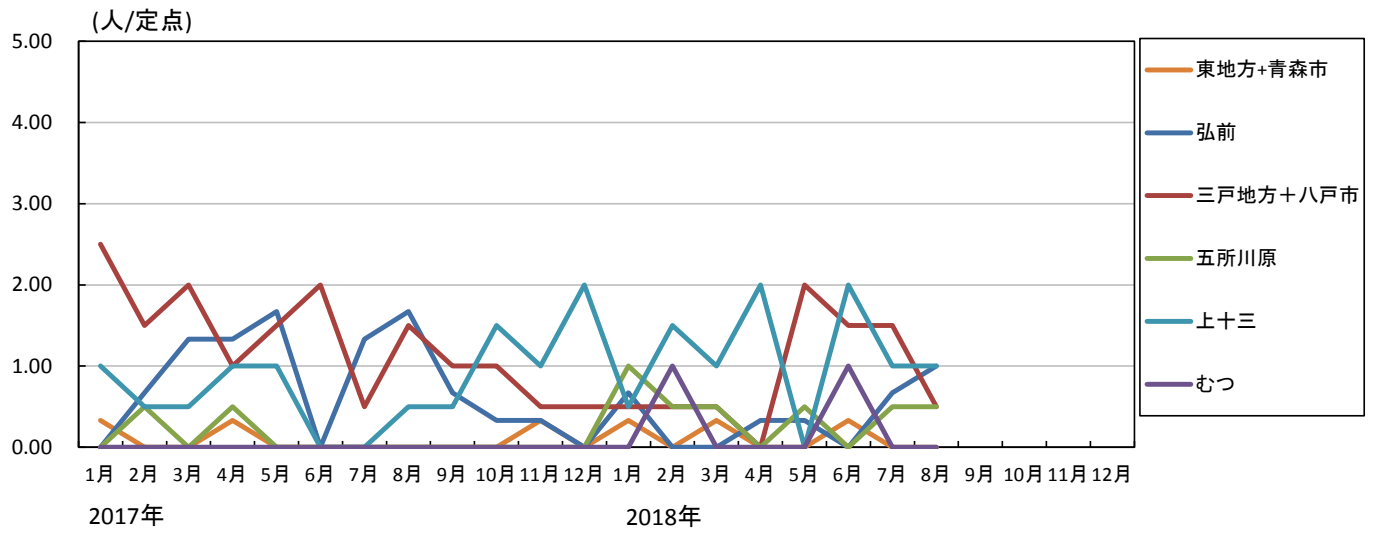


3-3. 性器クラミジア感染症---年齢区分別報告数(2018年1月~8月累計)

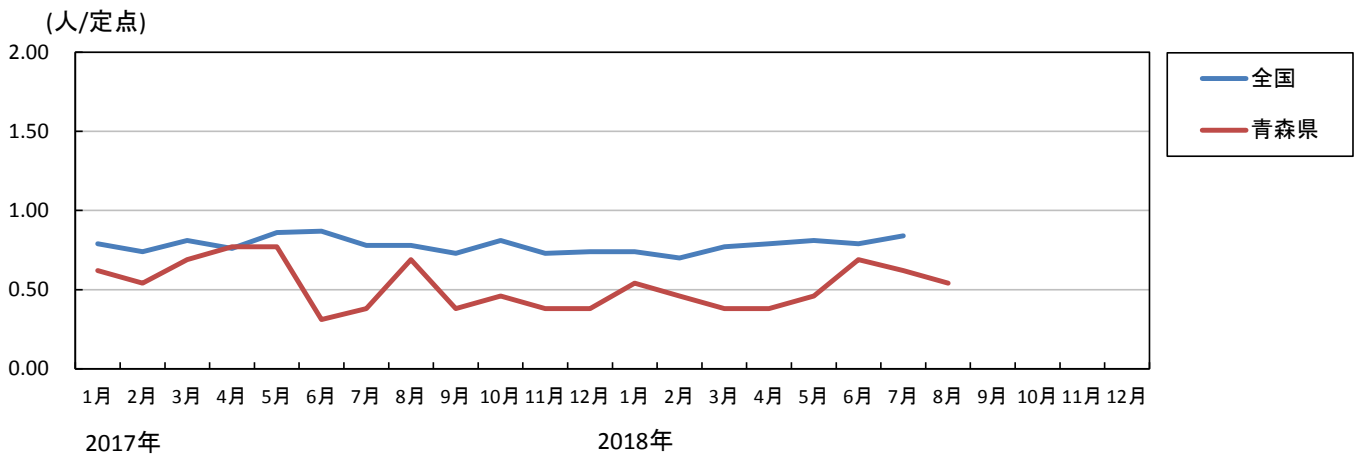
(人)



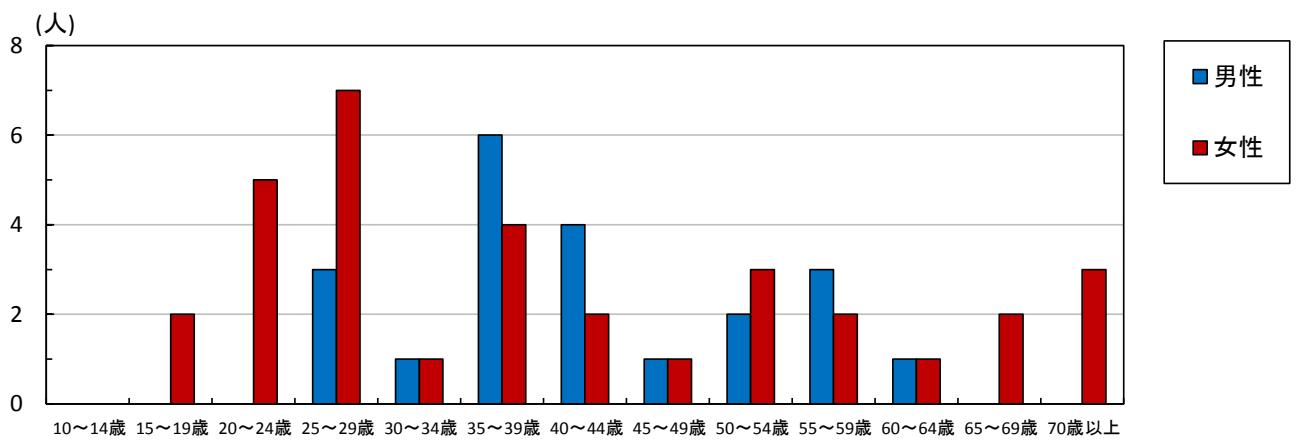
4-1. 性器ヘルペス感染症---保健所管内別推移(2017~2018年)



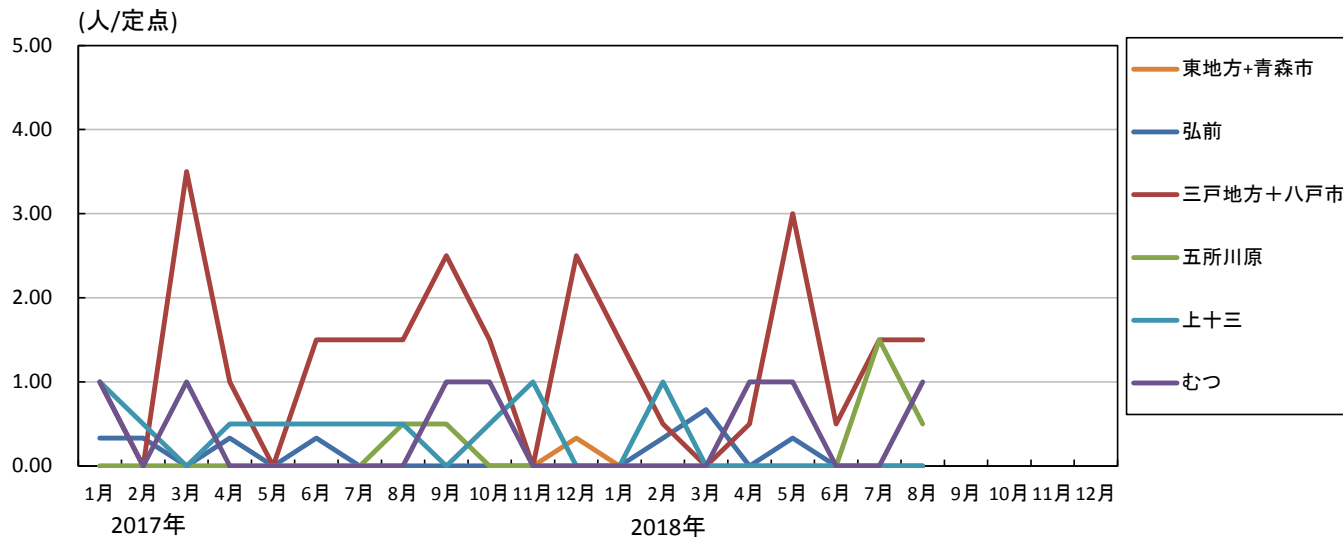
4-2. 性器ヘルペス感染症---全国、青森県の定点あたり報告数の推移(2017~2018年)



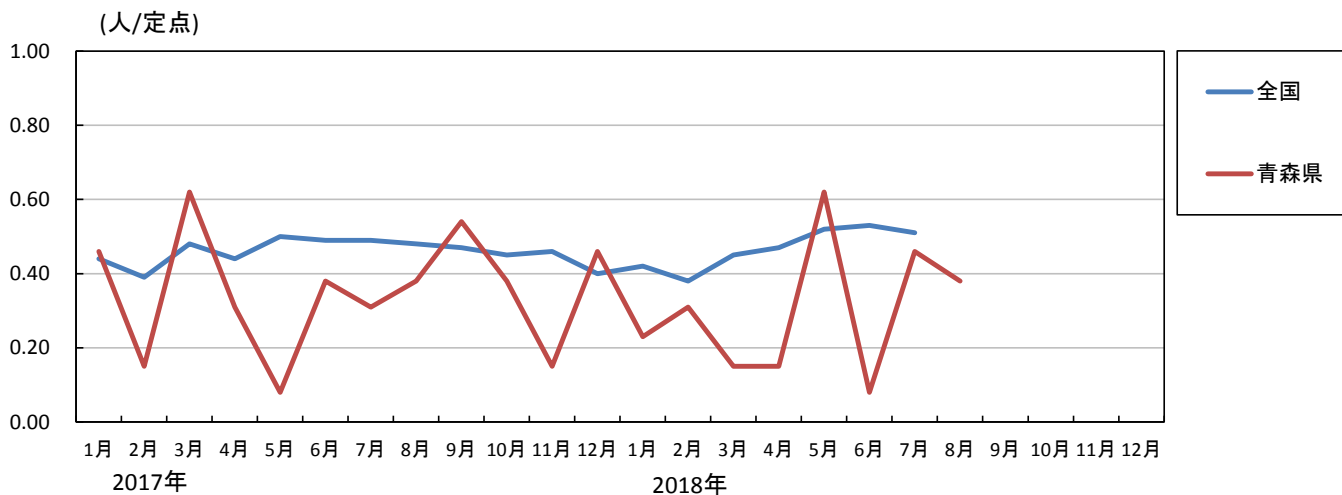
4-3. 性器ヘルペス感染症---年齢区分別報告数(2018年1月~8月累計)



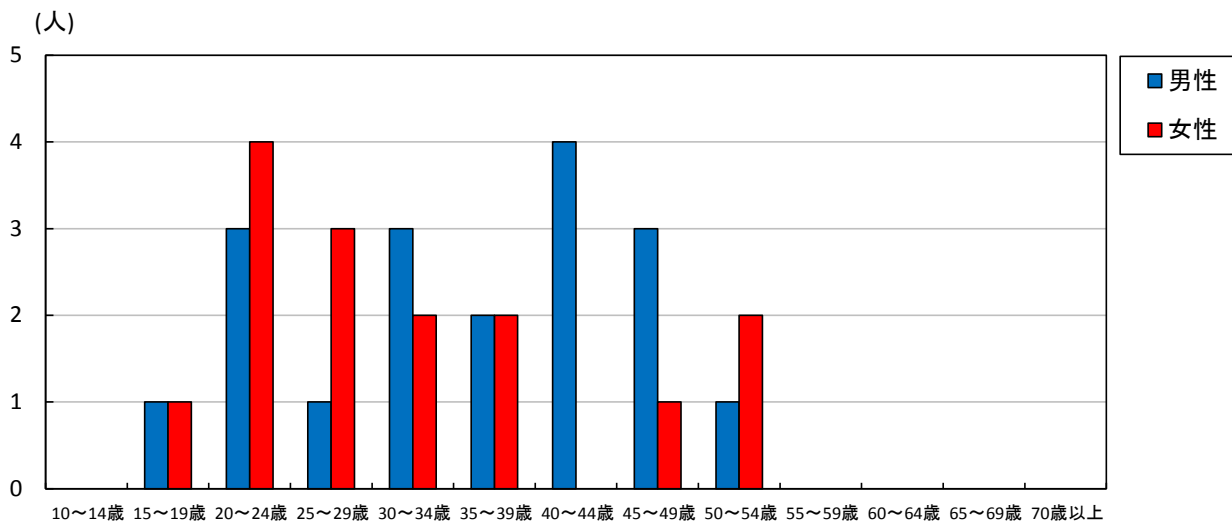
5-1. 尖圭コンジローマ---保健所管内別推移(2017~2018年)



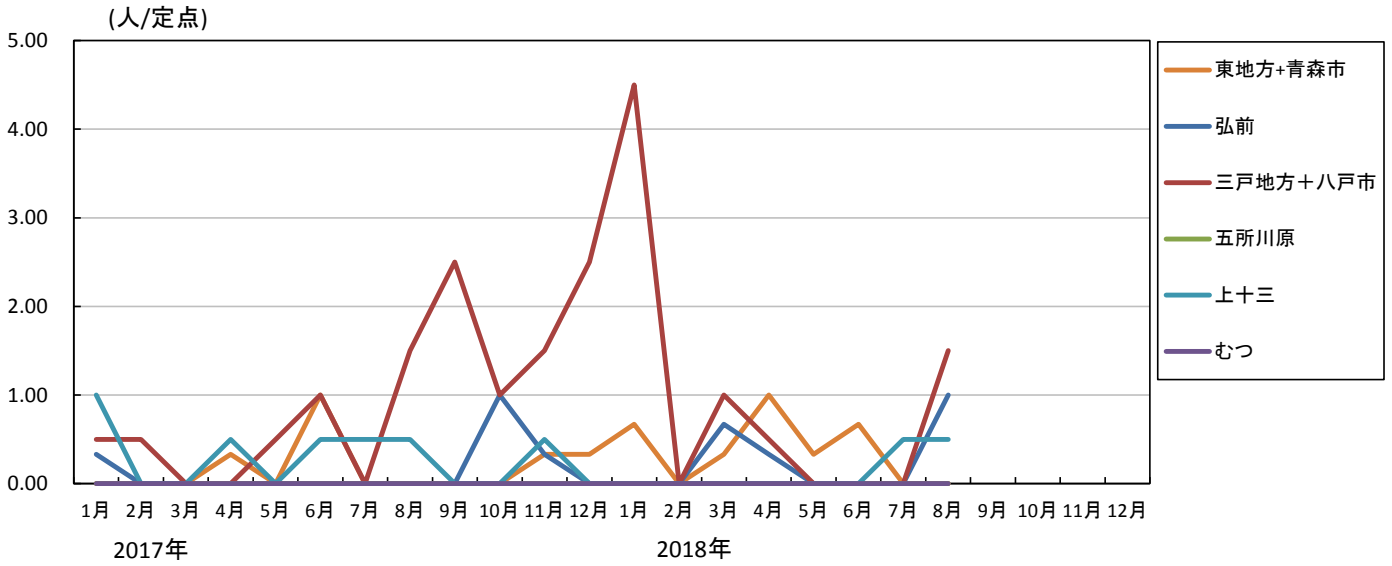
5-2. 尖圭コンジローマ---全国、青森県の定点あたり報告数の推移(2017~2018年)



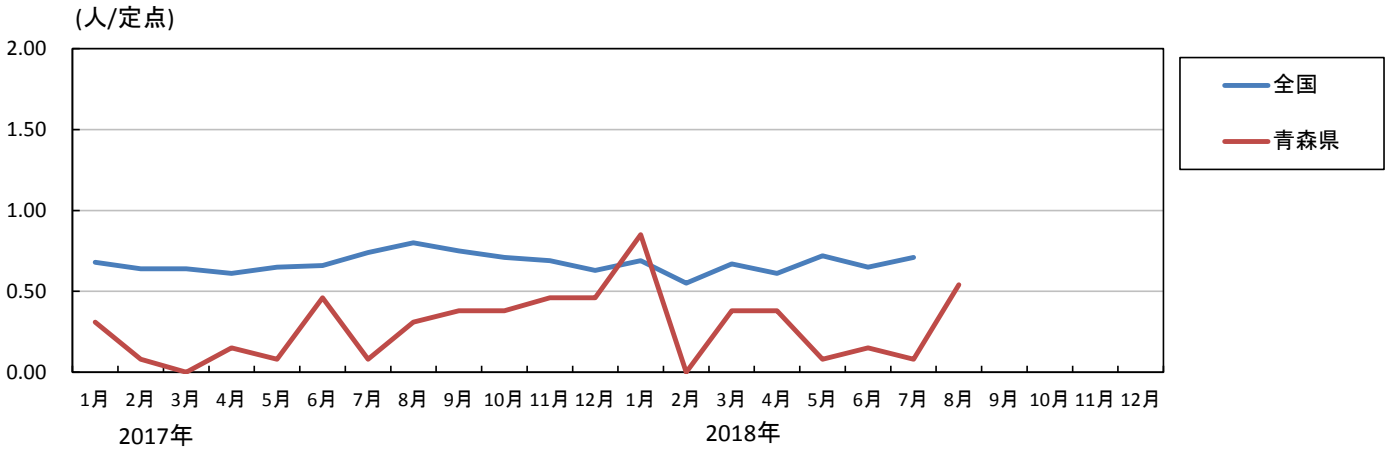
5-3. 尖圭コンジローマ---年齢区分別報告数(2018年1月~8月累計)



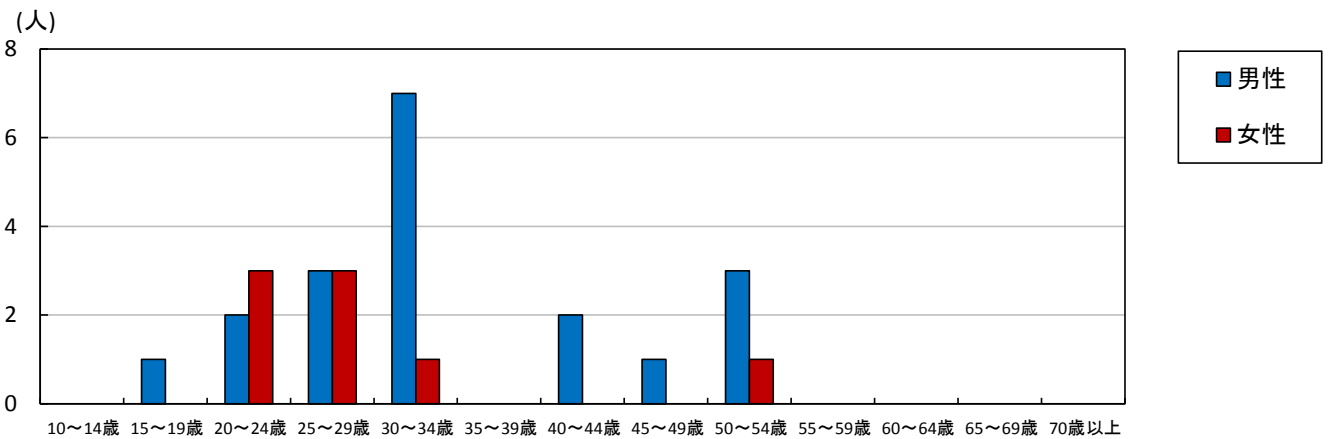
6-1. 淋菌感染症---保健所管内別推移(2017~2018年)



6-2. 淋菌感染症---全国、青森県の定点あたり報告数の推移(2017~2018年)



6-3. 淋菌感染症---年齢区分別報告数(2018年1月~8月累計)



7-1. 薬剤耐性菌感染症-----採取部位別 ※同じ人から複数の採取部位で検出された数も含まれます。

(検出数)

	採 取 部 位 別											青森県 合計
	喀 痰	留置カ テーテ ル	術創 部(創 部感 染)	耳漏 液	気管 洗淨 液	血 液	髄 液	胸 腹 水	尿	便	そ の 他	
ペニシリン耐性 肺炎球菌感染症	2										3	5
メチシリン耐性 黄色ブドウ球菌感 染症	3								1		4	8
薬剤耐性 緑膿菌感染症												

7-2. 薬剤耐性菌感染症-----保健所管内別

(人)

	ペニシリン耐性 肺炎球菌感染症		メチシリン耐性 黄色ブドウ球菌感染症		薬剤耐性 緑膿菌感染症	
	男	女	男	女	男	女
東地方+青森市						
弘前			1			
三戸地方+八戸市	2	3	3	1		
五所川原			2	1		
上十三						
むつ						

7-3. 薬剤耐性菌感染症---年齢区分別報告数

(人)

年齢	ペニシリン耐性 肺炎球菌感染症		メチシリン耐性 黄色ブドウ球菌感染症		薬剤耐性 緑膿菌感染症	
	男	女	男	女	男	女
0						
1~4						
5~9						
10~14						
15~19						
20~24						
25~29						
30~34						
35~39						
40~44	1					
45~49						
50~54						
55~59			1			
60~64		1				
65~69		1	1			
70~	1	1	4	2		
合計	2	3	6	2		