

個別事項「プロセス指標」

自治体名 **青森県**

胃がん検診（胃部X線）

プロセス指標	許容値等	青森県	—	青森県	全国	対象年度	対象年齢
検診受診率	30% 以上※	8.3%	—	8.3%	2.9%	令和 3 年度	40～74歳 男女計
要精検率	11.0% 以下	7.0%	—	7.0%	5.9%	令和 2 年度	40～74歳 男女計
精検受診率	70% 以上	80.4%	—	80.4%	80.7%	令和 2 年度	40～74歳 男女計
精検未受診率	20% 以下	7.1%	—	7.1%	8.1%	令和 2 年度	40～74歳 男女計
精検未把握率	10% 以下	12.5%	—	12.5%	11.2%	令和 2 年度	40～74歳 男女計
陽性反応適中度	1.0% 以上	1.2%	—	1.2%	1.5%	平成30～令和 2 年度	40～74歳 男女計
がん発見率	0.11% 以上	0.09%	—	0.09%	0.10%	平成30～令和 2 年度	40～74歳 男女計

※1 プロセス指標で求められている目標値(50%以上)と算定方法が異なるため、便宜上30%を最大値としてグラフを作成する。

※2 胃管内視鏡検査も実施している場合、検診受診率が見かけ上、低くなっている可能性がある。

【県コメント】

<精検未受診率>
許容値以下となっていますが、精検未把握率が高い場合、見かけ上未受診率が低くなることに注意してください。

<精検未把握率>
許容値以下となるよう、「精検受診の有無及び精検結果」を確実に把握できる体制ができているか検討してください。

プロセス指標(抜粋) 結果

レーダーチャートが
大きい場合：結果が良好
小さい場合：改善が必要
を表しています。

精検未把握率
0%

要精検率
0%

精検未受診率
0%

精検受診率
70%

● 青森県 ● 青森県

※精密検査の未受診と未把握の分類の仕方は下記で確認できます。
→参考資料 3 参照

※要精検率については、低すぎる（レーダーチャートが大きすぎる）時も、問題がある場合があります。
→参考資料 4 参照

個別事項「プロセス指標」

自治体名

青森県

胃がん検診（胃部内視鏡）

プロセス指標	許容値等	青森県	—	青森県	全国	対象年度	対象年齢
検診受診率	30%以上※	0.7%	—	0.7%	1.4%	令和3年度	50～74歳 男女計
要精検率	11.0%以下	5.0%	—	5.0%	7.1%	令和2年度	50～74歳 男女計
精検受診率	70%以上	64.6%	—	64.6%	92.7%	令和2年度	50～74歳 男女計
精検未受診率	20%以下	0.5%	—	0.5%	1.4%	令和2年度	50～74歳 男女計
精検未把握率	10%以下	35.0%	—	35.0%	5.9%	令和2年度	50～74歳 男女計
陽性反応適中度	1.0%以上	5.5%	—	5.5%	3.9%	平成30～令和2年度	50～74歳 男女計
がん発見率	0.11%以上	0.28%	—	0.28%	0.29%	平成30～令和2年度	50～74歳 男女計

※1 プロセス指標で求められている目標値(50%以上)と算定方法が異なるため、便宜上30%を最大値としてグラフを作成する。

※2 2年連続受診者の算定が困難であるため、その者がいた場合、検診受診率に含まれている。

【県コメント】

<精検受診率>
許容値以上となるよう、精検受診勧奨が適切に実施できているか、精検受診者の利便性が確保できているか等検討してください。併せて、精検未把握率が高くなっていないか確認してください。精検受診率が低いと陽性反応適中度とがん発見率は正確に評価できません。

<精検未受診率>
許容値以下となっていますが、精検未把握率が高い場合、見かけ上未受診率が低くなることに注意してください。

<精検未把握率>
許容値以下となるよう、「精検受診の有無及び精検結果」を確実に把握できる体制ができているか検討してください。

プロセス指標(抜粋) 結果

レーダーチャートが
大きい場合：結果が良好
小さい場合：改善が必要
を表しています。

精検未把握率
0%

要精検率
0%

精検未受診率
0%

精検受診率
70%

※要精検率については、
低すぎる（レーダー
チャートが大きすぎる）
時も、問題がある場合が
あります。
→参考資料4 参照

※精密検査の未受診と
未把握の分類の仕方は
下記で確認できます。
→参考資料3 参照

● 青森県 ● 青森県

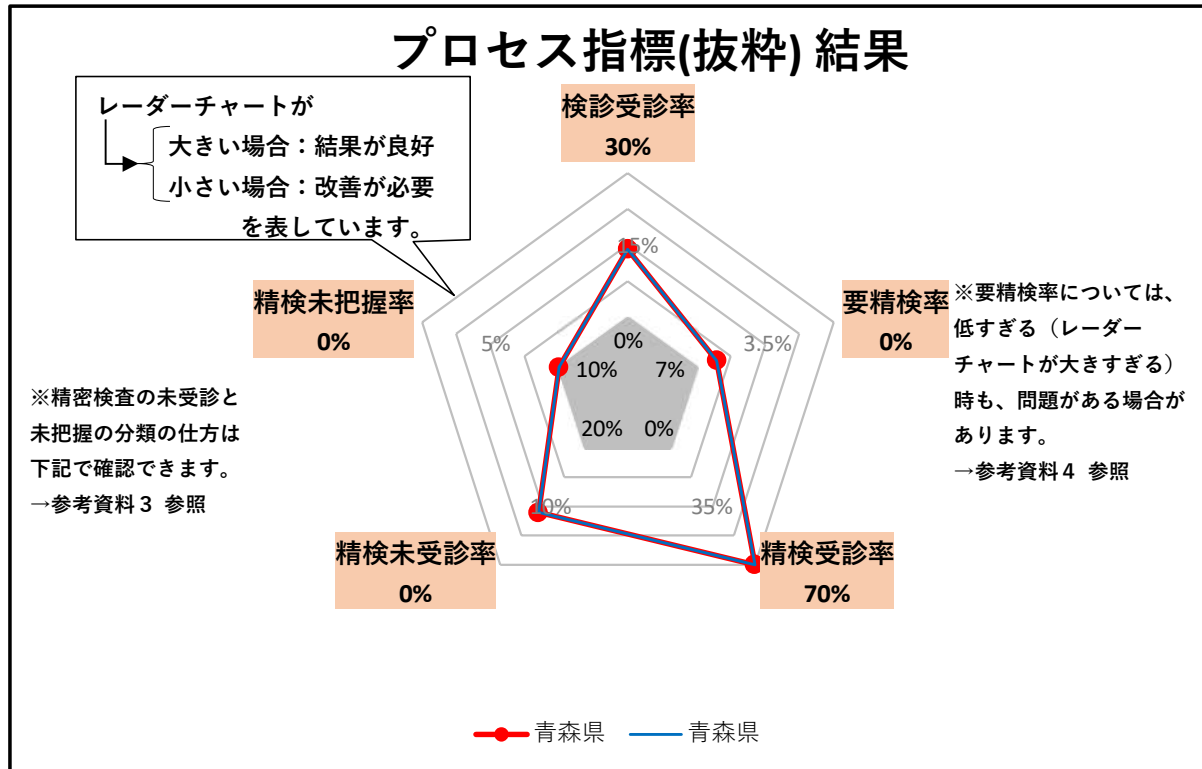
個別事項「プロセス指標」

自治体名 **青森県**

大腸がん検診

プロセス指標	許容値等	青森県	—	青森県	全国	対象年度	対象年齢
検診受診率	30%以上※	14.2%	—	14.2%	8.9%	令和3年度	40～74歳 男女計
要精検率	7.0%以下	6.0%	—	6.0%	6.6%	令和2年度	40～74歳 男女計
精検受診率	70%以上	74.6%	—	74.6%	71.4%	令和2年度	40～74歳 男女計
精検未受診率	20%以下	9.0%	—	9.0%	12.7%	令和2年度	40～74歳 男女計
精検未把握率	10%以下	16.5%	—	16.5%	16.0%	令和2年度	40～74歳 男女計
陽性反応適中度	1.9%以上	3.0%	—	3.0%	3.1%	平成30～令和2年度	40～74歳 男女計
がん発見率	0.13%以上	0.18%	—	0.18%	0.20%	平成30～令和2年度	40～74歳 男女計

※プロセス指標で求められている目標値(50%以上)と算定方法が異なるため、便宜上30%を最大値としてグラフを作成する。



【県コメント】

<精検未受診率>
許容値以下となっていますが、精検未把握率が高い場合、見かけ上未受診率が低くなることに注意してください。

<精検未把握率>
許容値以下となるよう、「精検受診の有無及び精検結果」を確実に把握できる体制ができているか検討してください。

個別事項「プロセス指標」

自治体名

青森県

肺がん検診

プロセス指標	許容値等	青森県	—	青森県	全国	対象年度	対象年齢
検診受診率	30%以上※	10.8%	—	10.8%	8.0%	令和3年度	40～74歳 男女計
要精検率	3.0%以下	1.3%	—	1.3%	1.8%	令和2年度	40～74歳 男女計
精検受診率	70%以上	90.6%	—	90.6%	83.4%	令和2年度	40～74歳 男女計
精検未受診率	20%以下	4.4%	—	4.4%	5.8%	令和2年度	40～74歳 男女計
精検未把握率	10%以下	5.0%	—	5.0%	10.8%	令和2年度	40～74歳 男女計
陽性反応適中度	1.3%以上	3.1%	—	3.1%	2.3%	平成30～令和2年度	40～74歳 男女計
がん発見率	0.03%以上	0.04%	—	0.04%	0.04%	平成30～令和2年度	40～74歳 男女計

※プロセス指標で求められている目標値(50%以上)と算定方法が異なるため、便宜上30%を最大値としてグラフを作成する。

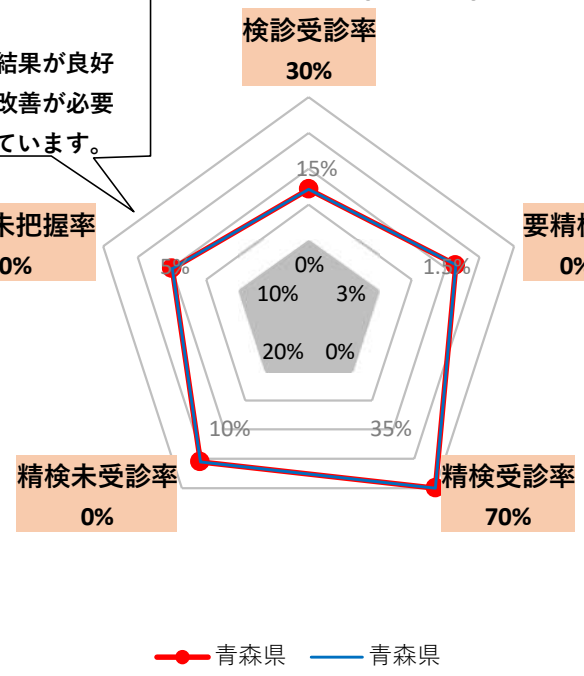
プロセス指標(抜粋) 結果

レーダーチャートが
大きい場合：結果が良好
小さい場合：改善が必要
を表しています。

精検未把握率
0%

要精検率 ※要精検率については、
低すぎる(レーダー
チャートが大きすぎる)
時も、問題がある場合が
あります。
→参考資料4 参照

※精密検査の未受診と
未把握の分類の仕方は
下記で確認できます。
→参考資料3 参照



【県コメント】

個別事項「プロセス指標」

自治体名 **青森県**

乳がん検診

プロセス指標	許容値等	青森県	(うち前年度未受診)	(うち2年連続受診)	—	青森県	全国	対象年度	対象年齢
検診受診率	30%以上※	19.4%	18.84%	0.55%	—	19.4%	15.2%	令和2～3年度	40～74歳 女性
要精検率	11.0%以下	5.5%			—	5.5%	6.0%	令和2年度	40～74歳 女性
精検受診率	80%以上	92.1%			—	92.1%	90.1%	令和2年度	40～74歳 女性
精検未受診率	10%以下	3.1%			—	3.1%	2.8%	令和2年度	40～74歳 女性
精検未把握率	10%以下	4.8%			—	4.8%	7.1%	令和2年度	40～74歳 女性
陽性反応適中度	2.5%以上	5.7%			—	5.7%	5.2%	平成30～令和2年度	40～74歳 女性
がん発見率	0.23%以上	0.34%			—	0.34%	0.32%	平成30～令和2年度	40～74歳 女性

※プロセス指標で求められている目標値(50%以上)と算定方法が異なるため、便宜上30%を最大値としてグラフを作成する。

プロセス指標(抜粋) 結果

レーダーチャートが
大きい場合：結果が良好
小さい場合：改善が必要
を表しています。

精検未把握率
0%

※精密検査の未受診と未把握の分類の仕方は下記で確認できます。
→参考資料3 参照

精検未受診率
0%

検診受診率
30%

要精検率 0% ※要精検率については、低すぎる(レーダーチャートが大きすぎる)時も、問題がある場合があります。
→参考資料4 参照

精検受診率
80%

● 青森県 ● 青森県

【県コメント】

<検診受診率(受診間隔)>
受診率は高いほうが望ましい指標ですが、受診間隔(2年に1回)は遵守する必要があります。

個別事項「プロセス指標」

自治体名 **青森県**

子宮頸がん検診

プロセス指標	許容値等	青森県	(うち前年度未受診)	(うち2年連続受診)	—	青森県	全国	対象年度	対象年齢
検診受診率	30%以上※1	17.3%	15.49%	1.83%	—	17.3%	15.1%	令和2～3年度	20～74歳 女性
要精検率	1.4%以下※2	2.1%			—	2.1%	2.3%	令和2年度	20～74歳 女性
精検受診率	70%以上	83.3%			—	83.3%	76.7%	令和2年度	20～74歳 女性
精検未受診率	20%以下	4.2%			—	4.2%	5.8%	令和2年度	20～74歳 女性
精検未把握率	10%以下	12.5%			—	12.5%	17.6%	令和2年度	20～74歳 女性
陽性反応適中度	4.0%以上※3	1.4%			—	1.4%	1.2%	平成30～令和2年度	20～74歳 女性
がん発見率	0.05%以上※3	0.03%			—	0.03%	0.03%	平成30～令和2年度	20～74歳 女性

※1 プロセス指標で求められている目標値(50%以上)と算定方法が異なるため、便宜上30%を最大値としてグラフを作成する。

※2 全国的に近年増加傾向にあり、今後の国の検討状況次第では許容値が見直される可能性があります。

※3 H26以降のがんの定義の変更により以前と比較し減少しているため、今後許容値が見直される可能性があります。

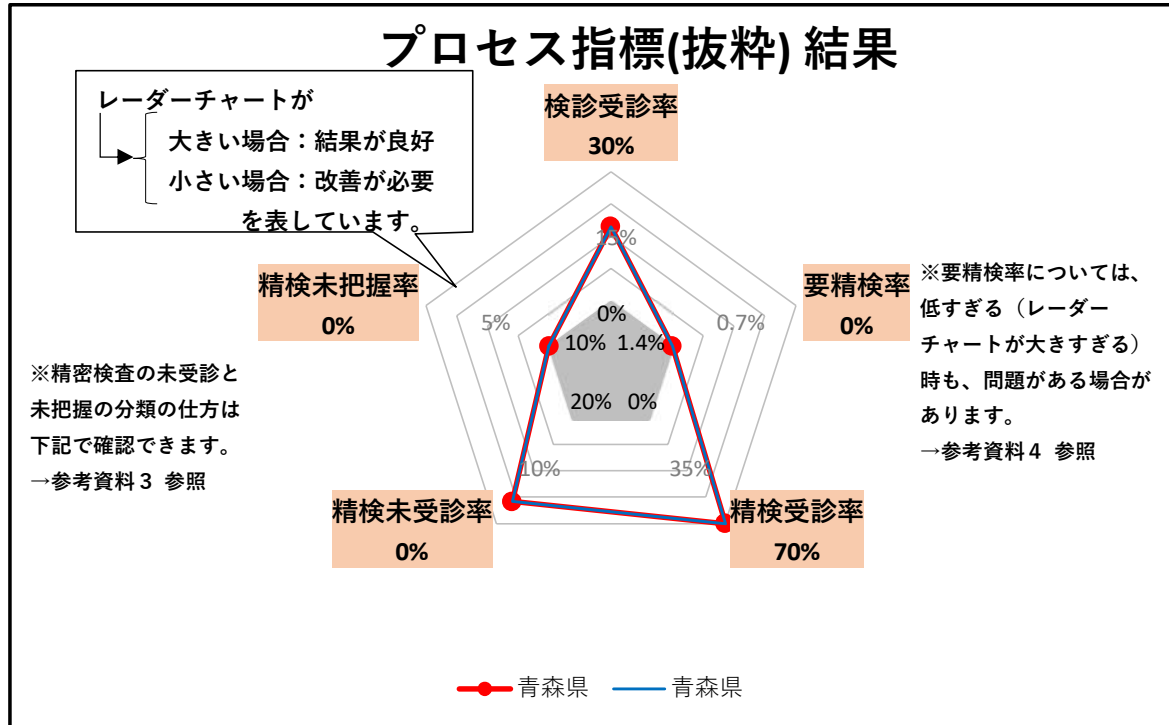
【県コメント】

<検診受診率(受診間隔)>
 受診率は高いほうが望ましい指標ですが、受診間隔(2年に1回)は遵守する必要があります。

<要精検率>
 許容値以下となるよう、有症状者が検診を受けていないか検討するとともに、有病率の高い年齢層・初回受診者に偏っていないか、各検診機関の判定基準が適切か確認する必要があります。

<精検未受診率>
 許容値以下となっていますが、精検未把握率が高い場合、見かけ上未受診率が低くなることに注意してください。

<精検未把握率>
 許容値以下となるよう、「精検受診の有無及び精検結果」を確実に把握できる体制ができていないか検討してください。

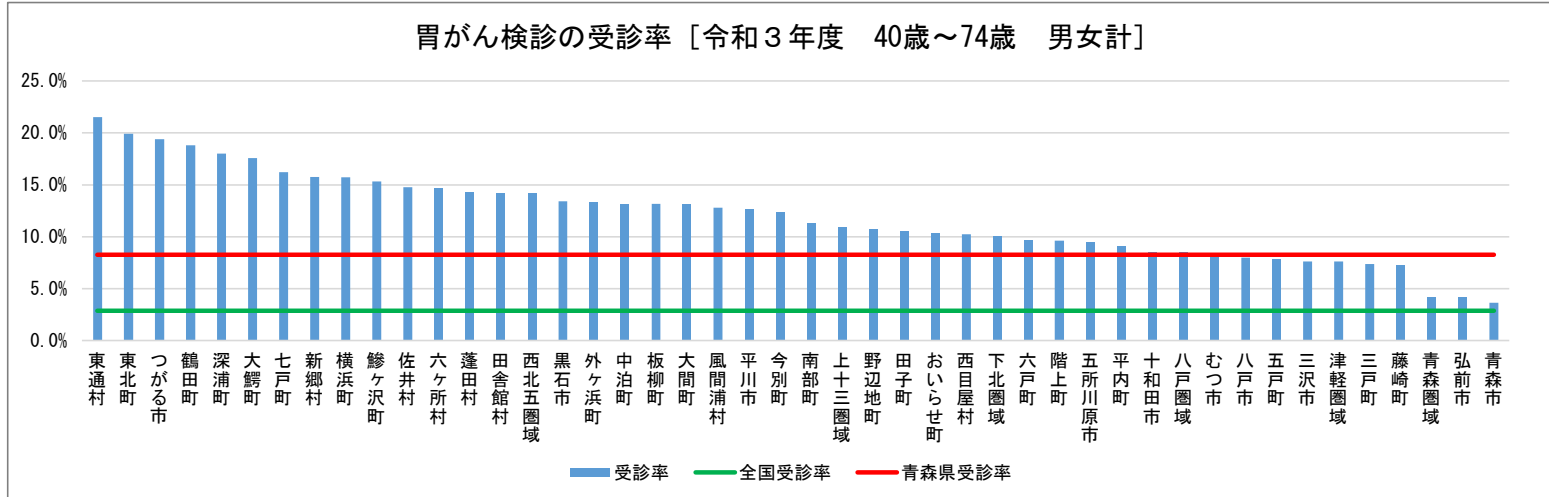


個別事項「プロセス指標」

令和3年度 胃がん検診（胃部X線）プロセス指標－受診率－

自治体名	青森県
------	-----

1. 胃がん検診（胃部X線）の受診率



指標の意義・一般的な対策

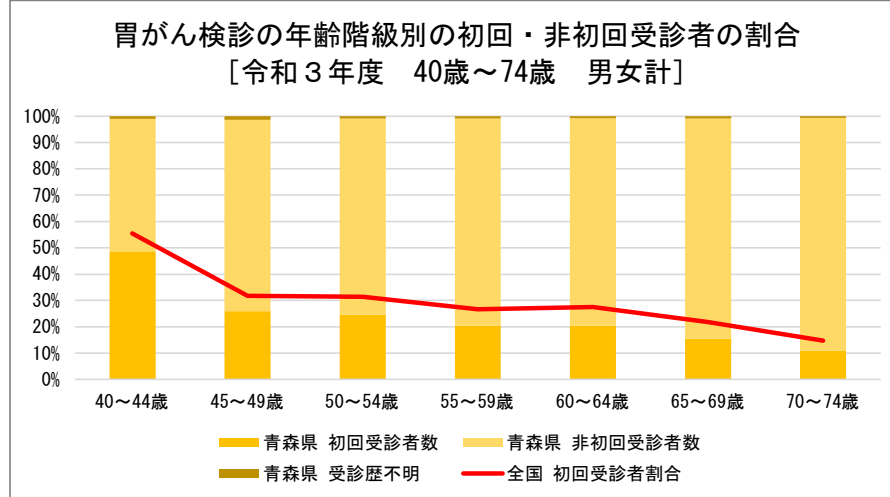
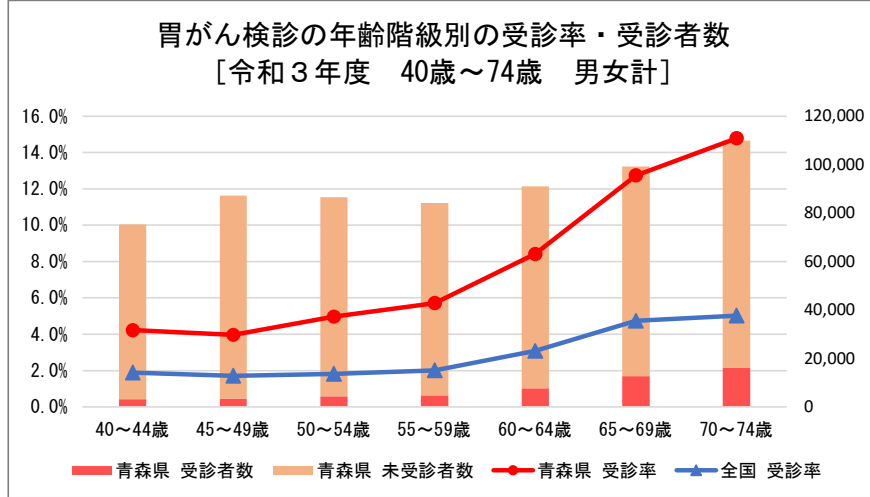
- ・受診率は、高い方が望ましい指標です。精度管理により検診の質を高めた上で、受診率を上げていく必要があります。
- ・性別・年齢階級別／検診機関別／検診歴別（初回・非初回別）の集計・分析は、課題を検討し、対策を講じるうえで必要となるため、台帳の電子システム化等により行えるようにすることが必要です。
- ・特定の年齢層の受診率が低い場合や、初回受診者が少ない場合、個別の受診勧奨・再勧奨の実施や、検診の提供体制（キャパシティ、利便性等）の改善について検討が必要です。

<胃がん検診（胃部X線）の受診率 [令和3年度 40歳～74歳 男女計] >

区分	全国	青森県	青森圏域	津軽圏域	八戸圏域	西北五圏域	上十三圏域	下北圏域	青森市	弘前市	八戸市	黒石市	五所川原市	十和田市	三沢市	むつ市	つがる市	平川市
受診率	2.9%	8.3%	4.2%	7.6%	8.5%	14.2%	10.9%	10.1%	3.7%	4.2%	8.0%	13.4%	9.5%	8.5%	7.6%	8.3%	19.4%	12.7%
順位	—	—	—	—	—	—	—	—	40位	39位	34位	15位	30位	32位	36位	33位	3位	21位
受診者数	1,729,346	52,314	6,466	10,541	13,470	9,016	9,169	3,652	5,193	3,512	8,994	2,216	2,572	2,636	1,371	2,374	3,074	1,958
対象者数	59,803,144	633,644	153,306	138,443	158,411	63,604	83,796	36,084	141,938	83,316	112,660	16,532	27,091	30,992	18,000	28,432	15,853	15,399
区分	平内町	今別町	蓬田村	外ヶ浜町	鱒ヶ沢町	深浦町	西目屋村	藤崎町	大鰐町	田舎館村	板柳町	鶴田町	中泊町	野辺地町	七戸町	六戸町	横浜町	東北町
受診率	9.1%	12.4%	14.3%	13.3%	15.3%	18.0%	10.2%	7.3%	17.6%	14.2%	13.2%	18.8%	13.2%	10.8%	16.2%	9.7%	15.7%	19.9%
順位	31位	22位	13位	16位	10位	5位	27位	38位	6位	14位	18位	4位	17位	24位	7位	28位	9位	2位
受診者数	523	155	197	398	758	717	63	537	834	537	884	1,169	726	700	1,266	519	333	1,653
対象者数	5,751	1,249	1,378	2,990	4,946	3,988	616	7,357	4,742	3,769	6,712	6,221	5,505	6,511	7,812	5,371	2,118	8,301
区分	六ヶ所村	おいらせ町	大間町	東通村	風間浦村	佐井村	三戸町	五戸町	田子町	南部町	階上町	新郷村	[受診率の計算方法について] 受診者数÷対象者数=受診率 ※他のプロセス指標に合わせ、75歳未満の受診率を計算しているため他の統計の受診率と異なる。 ※胃内内視鏡検査も実施している場合、検診受診率が見かけ上、低くなっている可能性がある。					
受診率	14.7%	10.3%	13.1%	21.5%	12.8%	14.8%	7.4%	7.9%	10.5%	11.3%	9.6%	15.8%						
順位	12位	26位	19位	1位	20位	11位	37位	35位	25位	23位	29位	8位						
受診者数	691	1,286	345	668	122	143	360	674	284	1,006	685	181						
対象者数	4,691	12,440	2,627	3,102	954	969	4,872	8,555	2,701	8,922	7,113	1,148						

(出典：R3年度地域保健・健康増進事業報告) ※対象者数(分母)は対象年齢の全住民で、受診者数(分子)は市町村事業の受診者数であり、職域や人間ドックで受診している者は含まれていない。

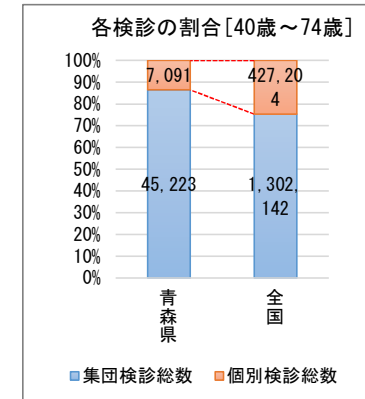
2. 胃がん検診（胃部X線）の受診者の状況



<胃がん検診（胃部X線）の年齢階級別の受診者数・受診率 [令和3年度 男女計]>

区分	対象者数	40～44歳	45～49歳	50～54歳	55～59歳	60～64歳	65～69歳	70～74歳	75～79歳	80歳以上	合計	40～69歳	40～74歳
青森県	対象者数	75,375	87,278	86,572	84,203	91,066	99,210	109,940	218,817		852,461	523,704	633,644
青森県	受診者数	3,180	3,457	4,298	4,813	7,664	12,648	16,254	9,092	6,470	67,876	36,060	52,314
青森県	初回受診者数	1,547	896	1,056	987	1,565	1,959	1,778	1,011	656	11,455	8,010	9,788
青森県	非初回受診者数	1,599	2,516	3,206	3,783	6,037	10,579	14,376	8,035	5,782	55,913	27,720	42,096
青森県	受診歴不明	34	45	36	43	62	110	100	46	32	508	330	430
青森県	受診率	4.2%	4.0%	5.0%	5.7%	8.4%	12.7%	14.8%	7.1%		8.0%	6.9%	8.3%
全国	対象者数	8,237,769	9,730,532	9,159,851	7,908,445	7,381,592	7,835,079	9,549,876	18,683,945		78,487,089	50,253,268	59,803,144
全国	受診者数	156,397	166,935	166,893	159,458	227,984	371,424	480,255	261,339	172,452	2,163,137	1,249,091	1,729,346
全国	初回受診者数	86,780	53,095	52,550	42,571	62,749	80,928	70,507	34,270	20,593	504,043	378,673	449,180
全国	非初回受診者数	67,824	111,974	112,417	114,992	162,531	285,950	403,898	224,039	150,172	1,633,797	855,688	1,259,586
全国	受診歴不明	1,793	1,866	1,926	1,895	2,704	4,546	5,850	3,030	1,687	25,297	14,730	20,580
全国	受診率	1.9%	1.7%	1.8%	2.0%	3.1%	4.7%	5.0%	2.3%		2.8%	2.5%	2.9%

※初回受診者＝過去3年間に受診歴がない者
 ※非初回受診者＝過去3年間に受診歴がある者



※受診者数はR3年度の受診者数である。

※初回受診者数と非初回受診者数の合計が受診者数と一致しない、または初回受診者数と非初回受診者数を計上していない市町村があるため、そのような場合は受診歴不明として計上している。

※対象者数から受診者数を除いた人数を未受診者数と定義しているが、実際は職場や人間ドック等でがん検診を受診している者が含まれている。

個別事項「プロセス指標」（別紙4とは対象年度が異なる点に留意）

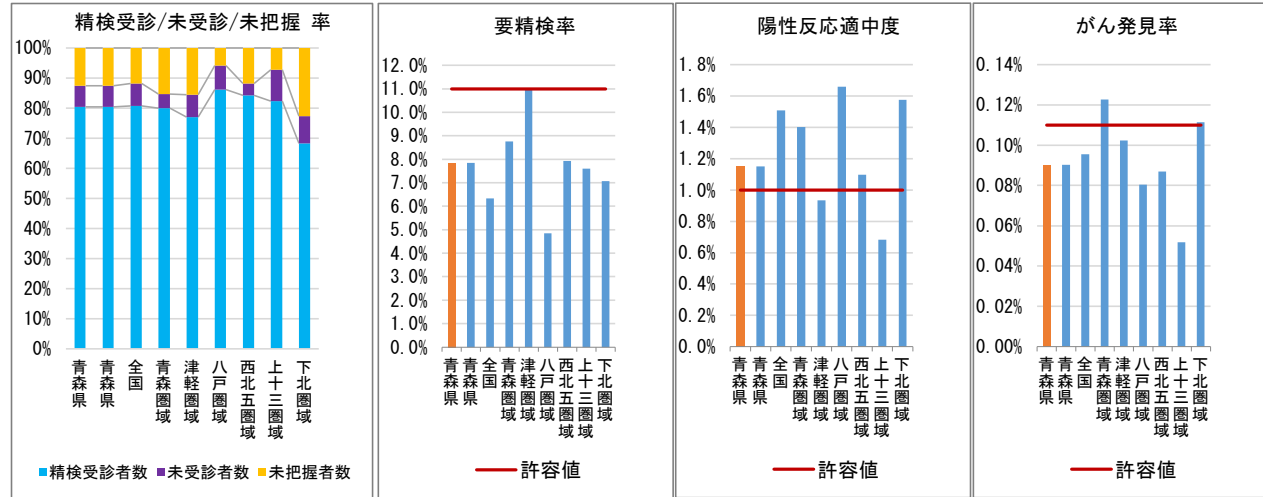
別紙4_参考2

がん検診に関して市町村等が取り組むべき事項
[令和6年2月20日付け青が生第1724号通知]

平成30～令和2年度 胃がん検診（胃部X線）プロセス指標－受診率を除く－

自治体名 **青森県**

1. 胃がん検診（胃部X線）のプロセス指標（受診率を除く）



<胃がん検診（胃部X線）のプロセス指標 [平成30～令和2年度 40歳～74歳 男女計] >

区分	青森県	青森県	全国	青森圏域	津軽圏域	八戸圏域	西北五圏域	上十三圏域	下北圏域	許容値
受診者数	183,824	183,824	5,832,796	28,491	40,033	45,982	28,717	28,948	11,653	—
要精検者数	14,420	14,420	369,746	2,497	4,396	2,229	2,276	2,198	824	—
未把握者数	1,813	1,813	43,571	382	684	131	271	158	187	—
未受診者数	1,013	1,013	27,579	116	327	177	89	230	74	—
精検受診者数	11,594	11,594	298,596	1,999	3,385	1,921	1,916	1,810	563	—
がんであった者	166	166	5,577	35	41	37	25	15	13	—
要精検率	7.8%	7.8%	6.3%	8.8%	11.0%	4.8%	7.9%	7.6%	7.1%	11.0% 以下
精検受診率	80.4%	80.4%	80.8%	80.1%	77.0%	86.2%	84.2%	82.3%	68.3%	70% 以上
未受診率	7.0%	7.0%	7.5%	4.6%	7.4%	7.9%	3.9%	10.5%	9.0%	20% 以下
未把握率	12.6%	12.6%	11.8%	15.3%	15.6%	5.9%	11.9%	7.2%	22.7%	10% 以下
陽性反応適中度	1.2%	1.2%	1.5%	1.4%	0.9%	1.7%	1.1%	0.7%	1.6%	1.0% 以上
がん発見率	0.09%	0.09%	0.10%	0.12%	0.10%	0.08%	0.09%	0.05%	0.11%	0.11% 以上

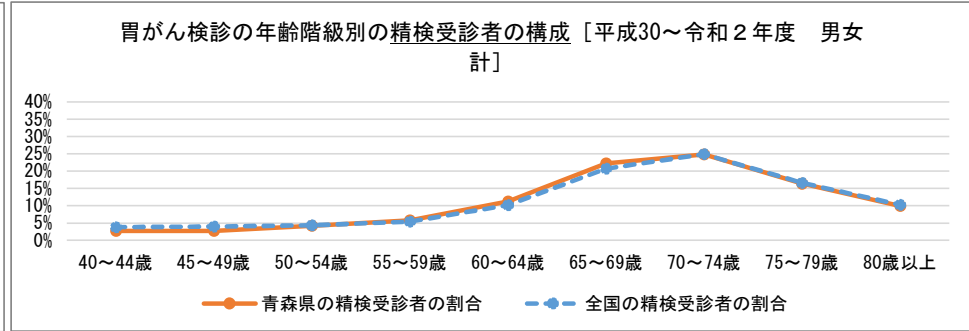
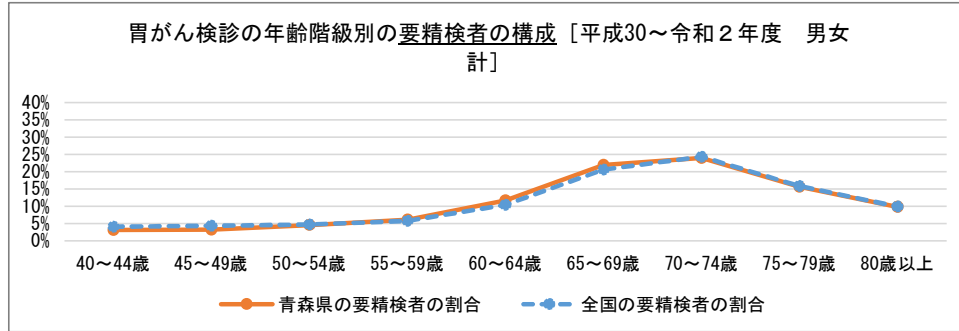
指標の意義・一般的な対策

精検受診率 未受診率 未把握率	<ul style="list-style-type: none"> 要精検者の精検受診状況を測る指標です。 精検受診率が低ければ、死亡率減少につながらないため、検診受診率よりも精検受診率向上が優先されます。また、100%に近くなければ、がん発見率等を適切に評価できません。 精検結果回収の仕組みを整備し、精検未受診・未把握を適切に分類して、精検受診勧奨に取り組むことで、精検受診率100%に向けて取り組む必要があります。
要精検率	<ul style="list-style-type: none"> 検診において、精密検査の対象者が適切に絞られているかを測る指標です。対象集団に応じて適切な範囲があり、極端な高値あるいは低値の場合は検討が必要となります。 要精検率が高い場合は有病率の高い集団に偏っていることや偽陽性が多いことが、低い場合は有病率の低い集団に偏っていることや偽陰性が多いことが原因と予想されるため検討が必要となります。
陽性反応適中度	<ul style="list-style-type: none"> 検診において、効率よくがんが発見されたかを測る指標です。基本的に高いことが望ましいですが、極端な高値あるいは低値の場合は検討が必要となります。 陽性反応適中度が高い場合は有病率の高い集団に偏っていることが、低い場合は有病率の低い集団に偏っていることや偽陽性が多いことが原因と予想されるため検討が必要となります。
がん発見率	<ul style="list-style-type: none"> 検診において、適正な頻度でがんを発見できたかを測る指標です。基本的に高いことが望ましいですが、極端な高値あるいは低値の場合は検討が必要となります。 がん発見率が高い場合は有病率の高い集団に偏っていることが、低い場合は有病率の低い集団に偏っていることや偽陰性が多いことが原因と予想されるため検討が必要となります。

[計算方法] ●要精検率=精検受診者数÷受診者数、●精検受診率=精検受診者数÷要精検者数、●未受診率=未受診者数÷要精検者数、●未把握率=未把握者数÷要精検者数、●陽性反応適中度=がんであった者÷要精検者数、●がん発見率=がんであった者÷受診者数

(出典：R元～R3年度地域保健・健康増進事業報告)

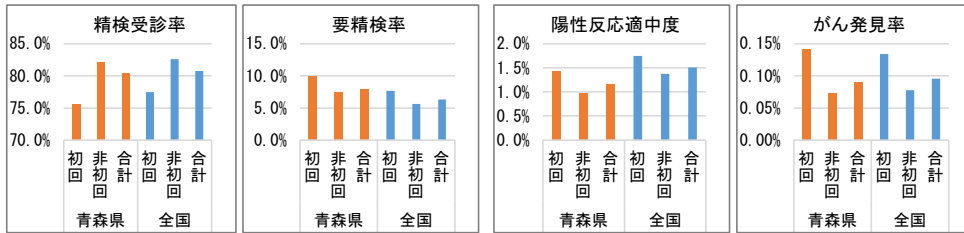
2. 胃がん検診（胃部X線）の年齢階級別・受診歴別・検診方式別のプロセス指標



<胃がん検診（胃部X線）の年齢階級別の要精検者数・精検受診者数・精検受診率 [平成30～令和2年度 男女計]>

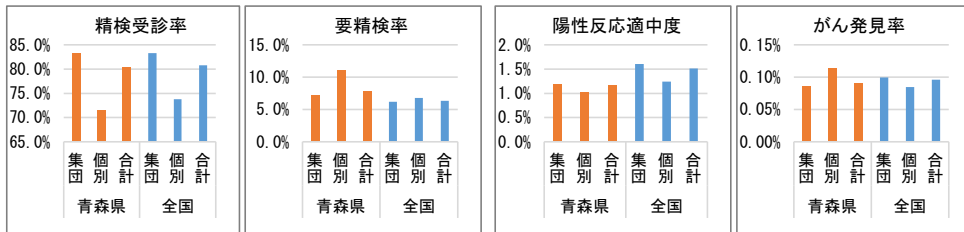
区分	40～44歳	45～49歳	50～54歳	55～59歳	60～64歳	65～69歳	70～74歳	75～79歳	80歳以上	合計	40～74歳
青森県	要精検者数	603	617	882	1,183	2,258	4,242	4,635	3,012	19,333	14,420
青森県	精検受診者数	429	428	658	903	1,765	3,498	3,913	2,580	15,743	11,594
青森県	精検受診率	71.1%	69.4%	74.6%	76.3%	78.2%	82.5%	84.4%	85.7%	81.4%	80.4%
全国	要精検者数	20,374	21,785	23,562	28,602	51,658	102,688	121,077	78,922	498,011	369,746
全国	精検受診者数	15,462	16,299	17,728	21,978	41,347	84,320	101,462	67,466	407,689	298,596
全国	精検受診率	75.9%	74.8%	75.2%	76.8%	80.0%	82.1%	83.8%	85.5%	81.9%	80.8%

<胃がん検診（胃部X線）の受診歴別のプロセス指標 [平成30～令和2年度 40歳～74歳 男女計]>



区分	受診者数	要精検者数	精検受診者数	がんであった者	要精検率	精検受診率	陽性反応適中度	がん発見率	
青森県	初回	31,674	3,134	2,368	45	9.9%	75.6%	1.4%	0.14%
青森県	非初回	133,815	9,934	8,157	97	7.4%	82.1%	1.0%	0.07%
青森県	合計	183,824	14,420	11,594	166	7.8%	80.4%	1.2%	0.09%
全国	初回	1,314,580	100,616	77,945	1,759	7.7%	77.5%	1.7%	0.13%
全国	非初回	4,125,460	232,677	192,221	3,197	5.6%	82.6%	1.4%	0.08%
全国	合計	5,832,796	369,746	298,596	5,577	6.3%	80.8%	1.5%	0.10%

<胃がん検診（胃部X線）の検診方式別のプロセス指標 [平成30～令和2年度 40歳～74歳 男女計]>



区分	受診者数	要精検者数	精検受診者数	がんであった者	要精検率	精検受診率	陽性反応適中度	がん発見率	
青森県	集団検診	152,959	11,023	9,163	131	7.2%	83.1%	1.2%	0.09%
青森県	個別検診	30,865	3,397	2,431	35	11.0%	71.6%	1.0%	0.11%
青森県	合計	183,824	14,420	11,594	166	7.8%	80.4%	1.2%	0.09%
全国	集団検診	4,410,607	272,830	227,094	4,374	6.2%	83.2%	1.6%	0.10%
全国	個別検診	1,422,189	96,916	71,502	1,203	6.8%	73.8%	1.2%	0.08%
全国	合計	5,832,796	369,746	298,596	5,577	6.3%	80.8%	1.5%	0.10%

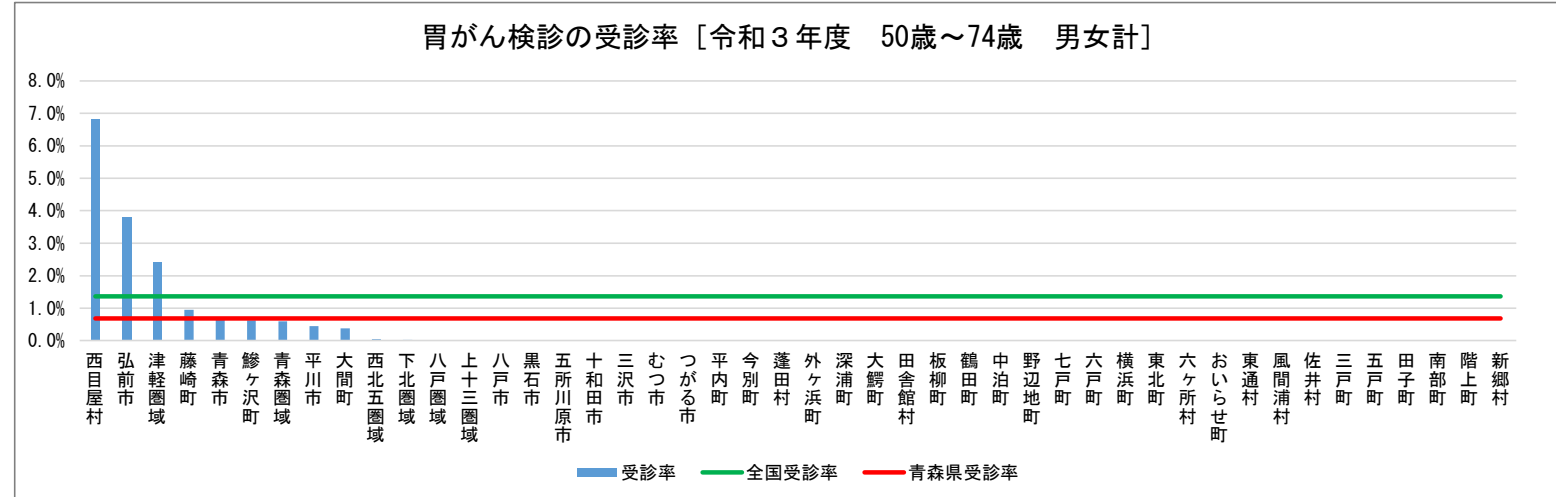
(出典：R元～R3年度地域保健・健康増進事業報告)

個別事項「プロセス指標」

令和3年度 胃がん検診（胃部内視鏡）プロセス指標－受診率－

自治体名	青森県
------	-----

1. 胃がん検診（胃部内視鏡）の受診率



指標の意義・一般的な対策

- ・受診率は、高い方が望ましい指標です。精度管理により検診の質を高めた上で、受診率を上げていく必要があります。
- ・性別・年齢階級別／検診機関別／検診歴別（初回・非初回別）の集計・分析は、課題を検討し、対策を講じるうえで必要となるため、台帳の電子システム化等により行えるようにすることが必要です。
- ・特定の年齢層の受診率が低い場合や、初回受診者が少ない場合、個別の受診勧奨・再勧奨の実施や、検診の提供体制（キャパシティ、利便性等）の改善について検討が必要です。

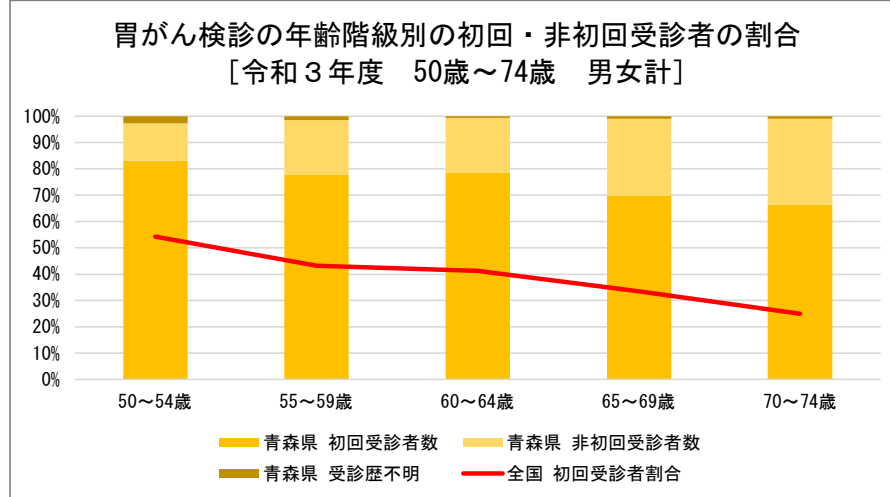
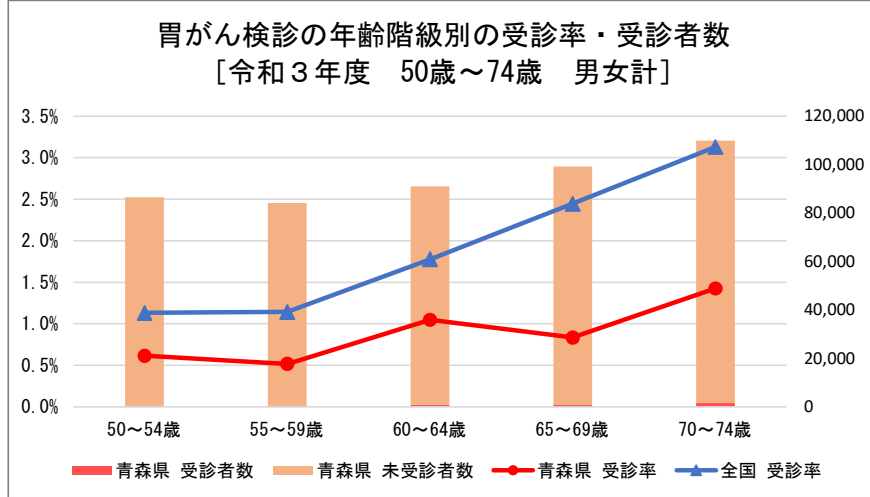
<胃がん検診（胃部内視鏡）の受診率 [令和3年度 50歳～74歳 男女計] >

区分	全国	青森県	青森圏域	津軽圏域	八戸圏域	西北五圏域	上十三圏域	下北圏域	青森市	弘前市	八戸市	黒石市	五所川原市	十和田市	三沢市	むつ市	つがる市	平川市
受診率	1.4%	0.7%	0.6%	2.4%	0.0%	0.0%	0.0%	0.0%	0.6%	3.8%	0.0%	0.0%	0.0%	0.0%	0.0%	0.0%	0.0%	0.4%
順位	—	—	—	—	—	—	—	—	—	2位	—	—	—	—	—	—	—	—
受診者数	816,130	4,320	914	3,365	0	31	0	10	914	3,185	0	0	0	0	0	0	0	68
対象者数	59,803,144	633,644	153,306	138,443	158,411	63,604	83,796	36,084	141,938	83,316	112,660	16,532	27,091	30,992	18,000	28,432	15,853	15,399
区分	平内町	今別町	蓬田村	外ヶ浜町	鱒ヶ沢町	深浦町	西目屋村	藤崎町	大鰐町	田舎館村	板柳町	鶴田町	中泊町	野辺地町	七戸町	六戸町	横浜町	東北町
受診率	0.0%	0.0%	0.0%	0.0%	0.6%	0.0%	6.8%	1.0%	0.0%	0.0%	0.0%	0.0%	0.0%	0.0%	0.0%	0.0%	0.0%	0.0%
順位	—	—	—	—	—	—	1位	—	—	—	—	—	—	—	—	—	—	—
受診者数	0	0	0	0	31	0	42	70	0	0	0	0	0	0	0	0	0	0
対象者数	5,751	1,249	1,378	2,990	4,946	3,988	616	7,357	4,742	3,769	6,712	6,221	5,505	6,511	7,812	5,371	2,118	8,301
区分	六ヶ所村	おいらせ町	大間町	東通村	風間浦村	佐井村	三戸町	五戸町	田子町	南部町	階上町	新郷村						
受診率	0.0%	0.0%	0.4%	0.0%	0.0%	0.0%	0.0%	0.0%	0.0%	0.0%	0.0%	0.0%						
順位	—	—	—	—	—	—	—	—	—	—	—	—						
受診者数	0	0	10	0	0	0	0	0	0	0	0	0						
対象者数	4,691	12,440	2,627	3,102	954	969	4,872	8,555	2,701	8,922	7,113	1,148						

[受診率の計算方法について]
 受診者数÷対象者数=受診率
 ※他のプロセス指標に合わせ、75歳未満の受診率を計算しているため他の統計の受診率と異なる。
 ※2年連続受診者の算定が困難であるため、その者がいた場合、検診受診率に含まれている。

(出典：R3年度地域保健・健康増進事業報告) ※対象者数(分母)は対象年齢の全住民で、受診者数(分子)は市町村事業の受診者数であり、職域や人間ドックで受診している者は含まれていない。

2. 胃がん検診（胃部内視鏡）の受診者の状況



<胃がん検診（胃部内視鏡）の年齢階級別の受診者数・受診率 [令和3年度 男女計]>

区分	対象者数	40～44歳	45～49歳	50～54歳	55～59歳	60～64歳	65～69歳	70～74歳	75～79歳	80歳以上	合計	50～69歳	50～74歳
青森県	対象者数	/	/	86,572	84,203	91,066	99,210	109,940	218,817		689,808	361,051	470,991
青森県	受診者数	/	/	534	437	954	828	1,567	657	802	5,779	2,753	4,320
青森県	初回受診者数	/	/	444	340	748	578	1,038	462	610	4,220	2,110	3,148
青森県	非初回受診者数	/	/	76	91	200	241	512	185	175	1,480	608	1,120
青森県	受診歴不明	/	/	14	6	6	9	17	10	17	79	35	52
青森県	受診率	/	/	0.6%	0.5%	1.0%	0.8%	1.4%	0.7%		0.8%	0.8%	0.9%
全国	対象者数	/	/	9,159,851	7,908,445	7,381,592	7,835,079	9,549,876	18,683,945		60,518,788	32,284,967	41,834,843
全国	受診者数	/	/	103,687	90,369	131,404	191,771	298,899	176,208	158,541	1,150,879	517,231	816,130
全国	初回受診者数	/	/	56,246	39,117	54,227	64,260	74,668	40,162	35,555	364,235	213,850	288,518
全国	非初回受診者数	/	/	44,806	49,286	74,055	123,226	215,672	133,427	121,037	761,509	291,373	507,045
全国	受診歴不明	/	/	2,635	1,966	3,122	4,285	8,559	2,619	1,949	25,135	12,008	20,567
全国	受診率	/	/	1.1%	1.1%	1.8%	2.4%	3.1%	1.8%		1.9%	1.6%	2.0%

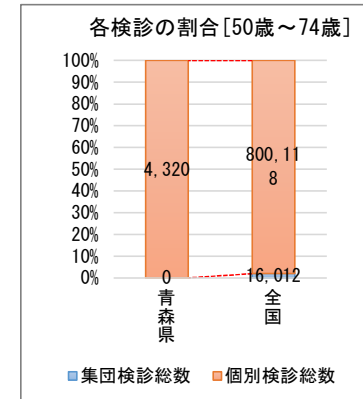
※受診者数はR3年度の受診者数である。

※初回受診者数と非初回受診者数の合計が受診者数と一致しない、または初回受診者数と非初回受診者数を計上していない市町村があるため、そのような場合は受診歴不明として計上している。

※対象者数から受診者数を除いた人数を未受診者数と定義しているが、実際は職場や人間ドック等でがん検診を受診している者が含まれている。

※初回受診者＝過去3年間に受診歴がない者

※非初回受診者＝過去3年間に受診歴がある者



個別事項「プロセス指標」 (別紙5とは対象年度が異なる点に留意)

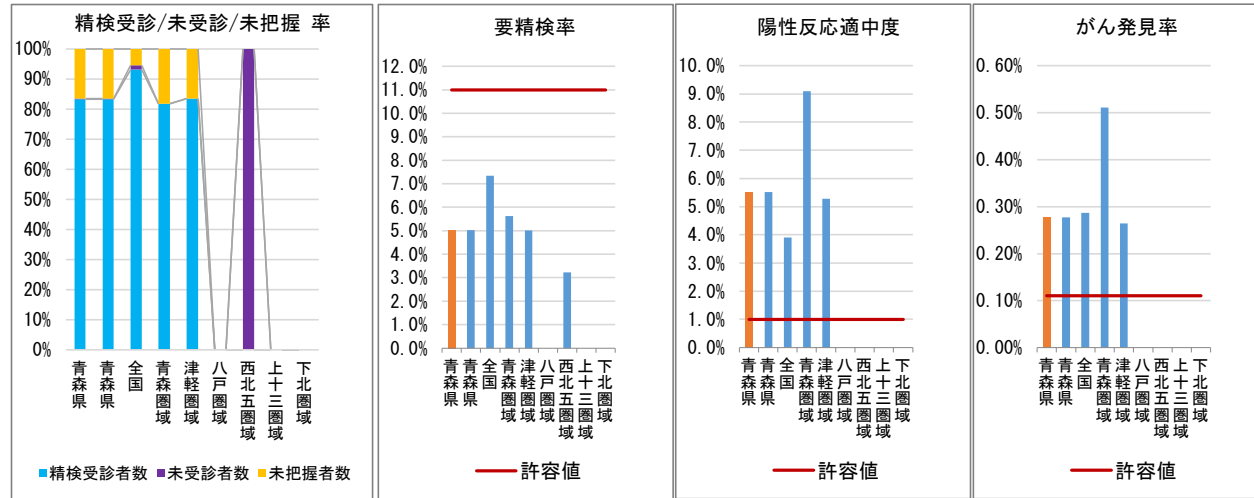
別紙5_参考2

がん検診に関して市町村等が取り組むべき事項
[令和6年2月20日付け青が生第1724号通知]

平成30～令和2年度 胃がん検診(胃部内視鏡)プロセス指標-受診率を除く-

自治体名	青森県
------	-----

1. 胃がん検診(胃部内視鏡)のプロセス指標(受診率を除く)



※許容値以下で極端な高低がないこと ※許容値以上で極端な高低がないこと ※許容値以上で極端な高低がないこと

<胃がん検診(胃部内視鏡)のプロセス指標[平成30～令和2年度 50歳～74歳 男女計]>

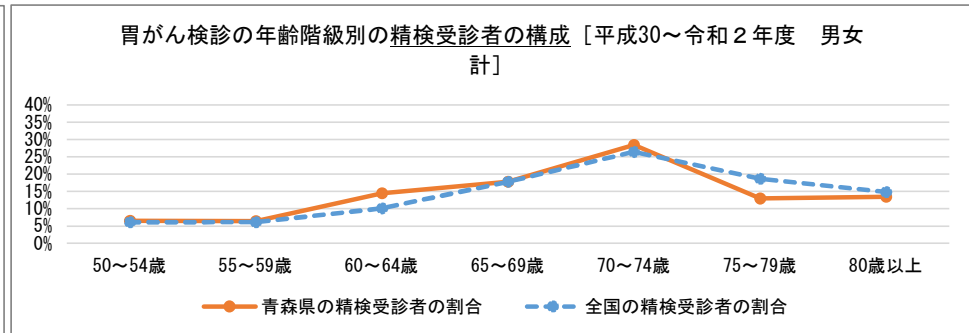
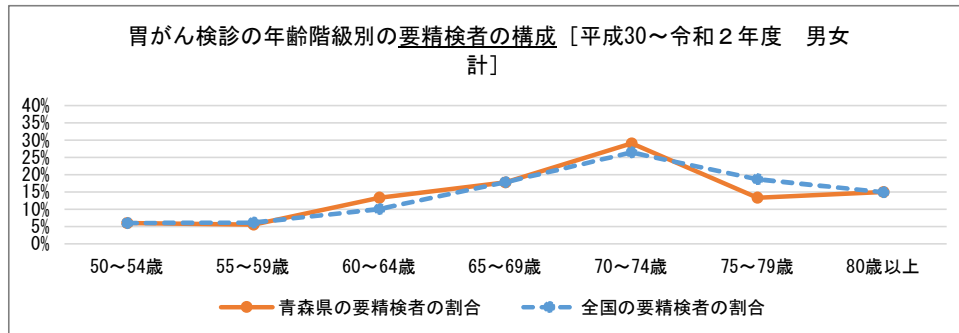
区分	青森県	青森県	全国	青森圏域	津軽圏域	八戸圏域	西北五圏域	上十三圏域	下北圏域	許容値
受診者数	10,457	10,457	2,164,391	587	9,836	0	31	0	3	—
要精検者数	526	526	159,037	33	492	0	1	0	0	—
未把握者数	87	87	8,422	6	81	0	0	0	0	—
未受診者数	1	1	2,320	0	0	0	1	0	0	—
精検受診者数	438	438	144,969	27	411	0	0	0	0	—
がんであった者	29	29	6,211	3	26	0	0	0	0	—
要精検率	5.0%	5.0%	7.3%	5.6%	5.0%	0.0%	3.2%	0.0%	0.0%	11.0% 以下
精検受診率	83.3%	83.3%	91.2%	81.8%	83.5%	0.0%	0.0%	0.0%	0.0%	70% 以上
未受診率	0.2%	0.2%	1.5%	0.0%	0.0%	0.0%	100.0%	0.0%	0.0%	20% 以下
未把握率	16.5%	16.5%	5.3%	18.2%	16.5%	0.0%	0.0%	0.0%	0.0%	10% 以下
陽性反応適中度	5.5%	5.5%	3.9%	9.1%	5.3%	0.0%	0.0%	0.0%	0.0%	1.0% 以上
がん発見率	0.28%	0.28%	0.29%	0.51%	0.26%	0.00%	0.00%	0.00%	0.00%	0.11% 以上

指標の意義・一般的な対策	
精検受診率 未受診率 未把握率	<ul style="list-style-type: none"> 要精検者の精検受診状況を測る指標です。 精検受診率が低ければ、死亡率減少につながらないため、検診受診率よりも精検受診率向上が優先されます。また、100%に近くなければ、がん発見率等を適切に評価できません。 精検結果回収の仕組みを整備し、精検未受診・未把握を適切に分類して、精検受診勧奨に取り組むことで、精検受診率100%に向けて取り組む必要があります。
要精検率	<ul style="list-style-type: none"> 検診において、精密検査の対象者が適切に絞られているかを測る指標です。対象集団に応じて適切な範囲があり、極端な高値あるいは低値の場合は検討が必要となります。 要精検率が高い場合は有病率の高い集団に偏っていることや偽陽性が多いことが、低い場合は有病率の低い集団に偏っていることや偽陰性が多いことが原因と予想されるため検討が必要となります。
陽性反応適中度	<ul style="list-style-type: none"> 検診において、効率よくがんが発見されたかを測る指標です。基本的に高いことが望ましいですが、極端な高値あるいは低値の場合は検討が必要となります。 陽性反応適中度が高い場合は有病率の高い集団に偏っていることが、低い場合は有病率の低い集団に偏っていることや偽陽性が多いことが原因と予想されるため検討が必要となります。
がん発見率	<ul style="list-style-type: none"> 検診において、適正な頻度でがんを発見できたかを測る指標です。基本的に高いことが望ましいですが、極端な高値あるいは低値の場合は検討が必要となります。 がん発見率が高い場合は有病率の高い集団に偏っていることが、低い場合は有病率の低い集団に偏っていることや偽陰性が多いことが原因と予想されるため検討が必要となります。

[計算方法] ●要精検率=精検受診者数÷受診者数、●精検受診率=精検受診者数÷要精検者数、●未受診率=未受診者数÷要精検者数、●未把握率=未把握者数÷要精検者数、●陽性反応適中度=がんであった者÷要精検者数、●がん発見率=がんであった者÷受診者数

(出典：R元～R3年度地域保健・健康増進事業報告)

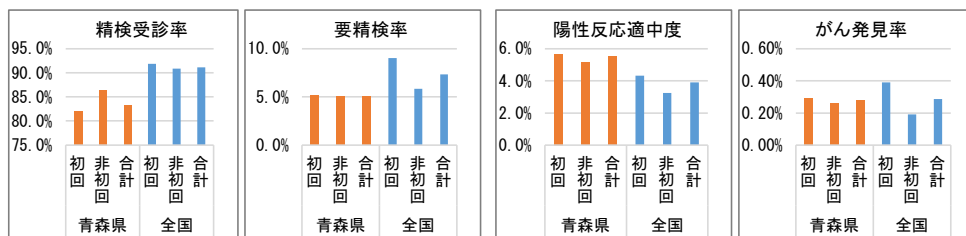
2. 胃がん検診（胃部内視鏡）の年齢階級別・受診歴別・検診方式別のプロセス指標



<胃がん検診（胃部内視鏡）の年齢階級別の要精検者数・精検受診者数・精検受診率 [平成30～令和2年度 男女計]>

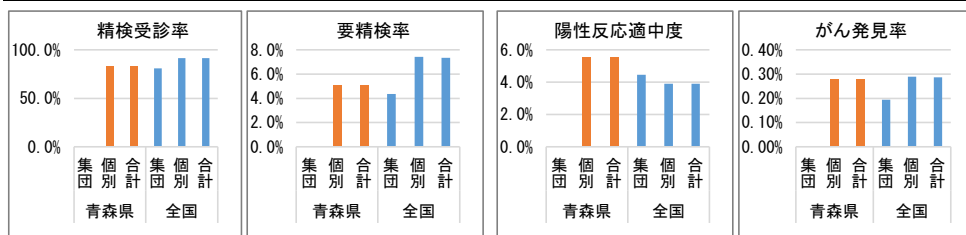
区分	40～44歳	45～49歳	50～54歳	55～59歳	60～64歳	65～69歳	70～74歳	75～79歳	80歳以上	合計	50～74歳	
青森県	要精検者数			44	41	98	130	213	98	110	734	526
青森県	精検受診者数			39	38	86	106	169	77	80	595	438
青森県	精検受診率			88.6%	92.7%	87.8%	81.5%	79.3%	78.6%	72.7%	81.1%	83.3%
全国	要精検者数			14,397	14,611	24,103	42,671	63,255	44,692	35,654	239,383	159,037
全国	精検受診者数			13,262	13,378	21,956	38,754	57,619	40,679	32,266	217,914	144,969
全国	精検受診率			92.1%	91.6%	91.1%	90.8%	91.0%	91.0%	90.5%	91.0%	91.2%

<胃がん検診（胃部内視鏡）の受診歴別のプロセス指標 [平成30～令和2年度 50歳～74歳 男女計]>



区分	受診者数	要精検者数	精検受診者数	がんであった者	要精検率	精検受診率	陽性反応適中度	がん発見率	
青森県	初回	7,191	370	303	21	5.1%	81.9%	5.7%	0.29%
青森県	非初回	3,055	155	134	8	5.1%	86.5%	5.2%	0.26%
青森県	合計	10,457	526	438	29	5.0%	83.3%	5.5%	0.28%
全国	初回	769,129	69,378	63,752	3,005	9.0%	91.9%	4.3%	0.39%
全国	非初回	1,292,386	75,682	68,770	2,456	5.9%	90.9%	3.2%	0.19%
全国	合計	2,164,391	159,037	144,969	6,211	7.3%	91.2%	3.9%	0.29%

<胃がん検診（胃部内視鏡）の検診方式別のプロセス指標 [平成30～令和2年度 50歳～74歳 男女計]>



区分	受診者数	要精検者数	精検受診者数	がんであった者	要精検率	精検受診率	陽性反応適中度	がん発見率	
青森県	集団検診	0	0	0	0	0.0%	0.0%	0.0%	0.00%
青森県	個別検診	10,457	526	438	29	5.0%	83.3%	5.5%	0.28%
青森県	合計	10,457	526	438	29	5.0%	83.3%	5.5%	0.28%
全国	集団検診	42,213	1,840	1,490	82	4.4%	81.0%	4.5%	0.19%
全国	個別検診	2,122,178	157,197	143,479	6,129	7.4%	91.3%	3.9%	0.29%
全国	合計	2,164,391	159,037	144,969	6,211	7.3%	91.2%	3.9%	0.29%

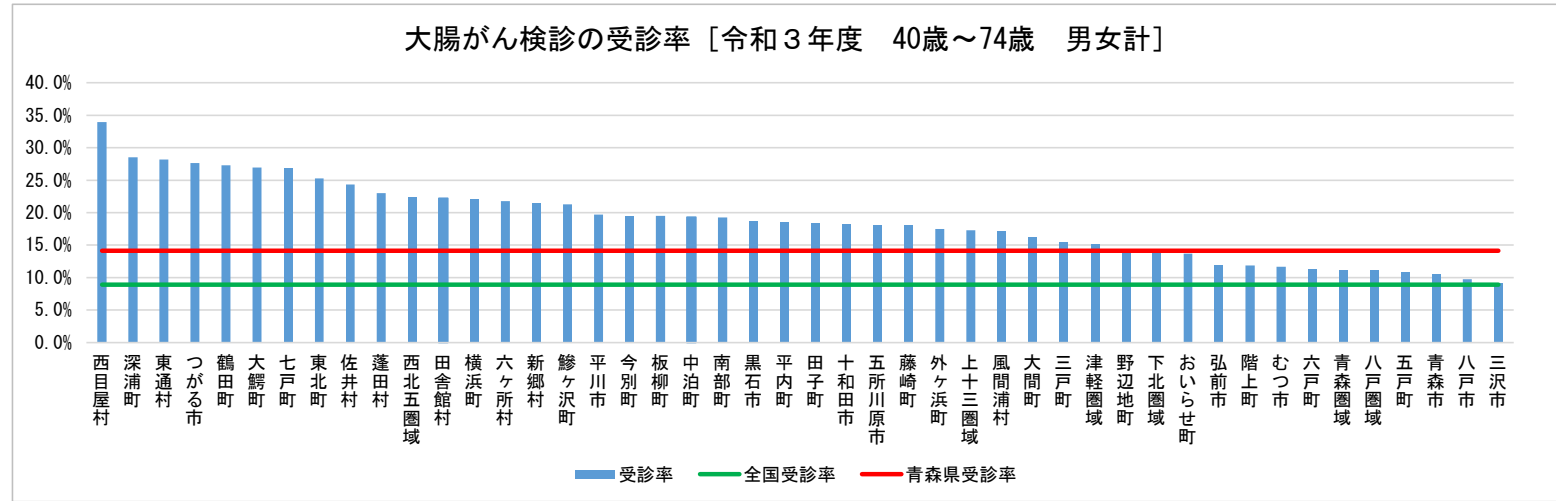
(出典：R元～R3年度地域保健・健康増進事業報告)

個別事項「プロセス指標」

令和3年度 大腸がん検診プロセス指標－受診率－

自治体名	青森県
------	-----

1. 大腸がん検診の受診率



指標の意義・一般的な対策

- ・受診率は、高い方が望ましい指標です。精度管理により検診の質を高めた上で、受診率を上げていく必要があります。
- ・性別・年齢階級別／検診機関別／検診歴別（初回・非初回別）の集計・分析は、課題を検討し、対策を講じるうえで必要となるため、台帳の電子システム化等により行えるようにすることが必要です。
- ・特定の年齢層の受診率が低い場合や、初回受診者が少ない場合、個別の受診勧奨・再勧奨の実施や、検診の提供体制（キャパシティ、利便性等）の改善について検討が必要です。

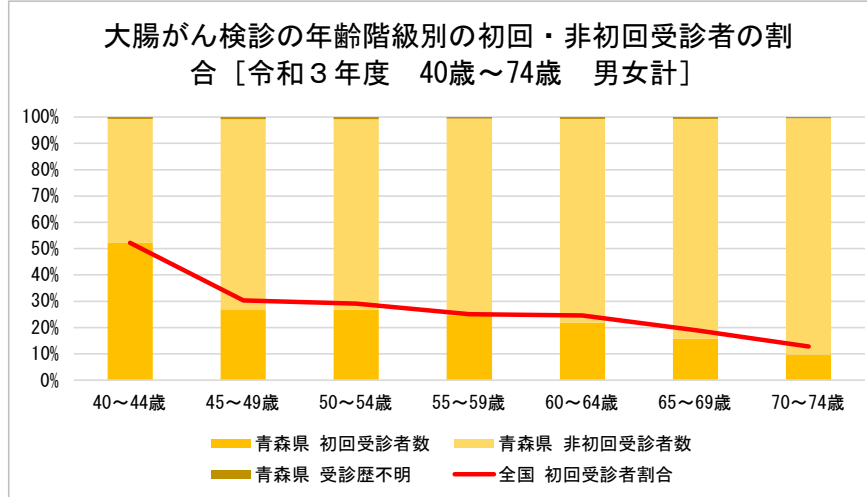
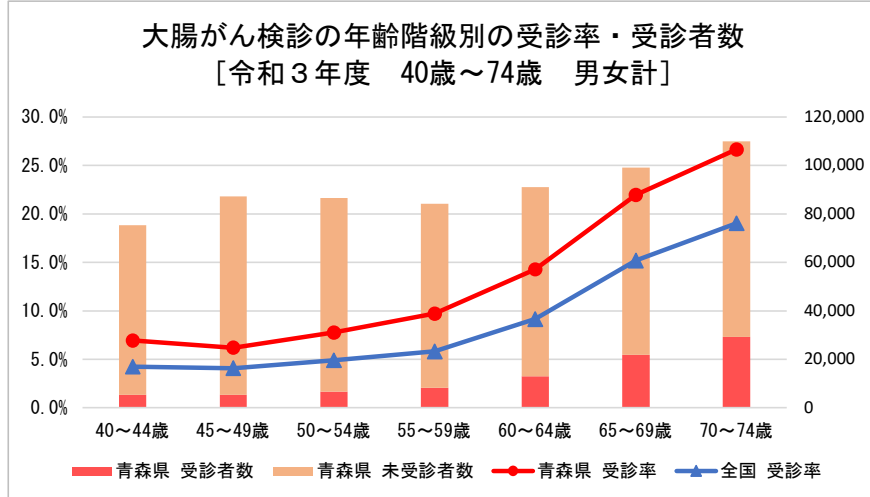
<大腸がん検診の受診率 [令和3年度 40歳～74歳 男女計] >

区分	全国	青森県	青森圏域	津軽圏域	八戸圏域	西北五圏域	上十三圏域	下北圏域	青森市	弘前市	八戸市	黒石市	五所川原市	十和田市	三沢市	むつ市	つがる市	平川市
受診率	8.9%	14.2%	11.2%	15.2%	11.2%	22.4%	17.3%	13.9%	10.6%	11.9%	9.8%	18.8%	18.1%	18.3%	9.2%	11.7%	27.7%	19.7%
順位	—	—	—	—	—	—	—	—	38位	33位	39位	21位	25位	24位	40位	35位	4位	16位
受診者数	5,344,278	89,673	17,179	21,019	17,698	14,238	14,517	5,022	15,026	9,915	11,002	3,106	4,901	5,657	1,647	3,320	4,384	3,032
対象者数	59,887,850	633,649	153,306	138,443	158,411	63,604	83,796	36,089	141,938	83,316	112,660	16,532	27,091	30,992	18,000	28,432	15,853	15,399
区分	平内町	今別町	蓬田村	外ヶ浜町	鱒ヶ沢町	深浦町	西目屋村	藤崎町	大鰐町	田舎館村	板柳町	鶴田町	中泊町	野辺地町	七戸町	六戸町	横浜町	東北町
受診率	18.6%	19.5%	23.0%	17.5%	21.2%	28.6%	33.9%	18.1%	27.0%	22.2%	19.5%	27.3%	19.3%	14.2%	26.8%	11.3%	22.1%	25.3%
順位	22位	17位	10位	27位	15位	2位	1位	26位	6位	11位	18位	5位	19位	31位	7位	36位	12位	8位
受診者数	1,070	244	317	522	1,051	1,139	209	1,329	1,279	838	1,311	1,699	1,064	922	2,097	607	469	2,098
対象者数	5,751	1,249	1,378	2,990	4,946	3,988	616	7,357	4,742	3,769	6,712	6,221	5,505	6,511	7,812	5,371	2,118	8,301
区分	六ヶ所村	おいらせ町	大間町	東通村	風間浦村	佐井村	三戸町	五戸町	田子町	南部町	階上町	新郷村						
受診率	21.7%	13.7%	16.3%	28.2%	17.1%	24.4%	15.5%	10.8%	18.4%	19.3%	11.9%	21.4%						
順位	13位	32位	29位	3位	28位	9位	30位	37位	23位	20位	34位	14位						
受診者数	1,020	1,707	429	874	163	236	756	928	497	1,718	844	246						
対象者数	4,691	12,440	2,632	3,102	954	969	4,872	8,555	2,701	8,922	7,113	1,148						

[受診率の計算方法について]
受診者数÷対象者数=受診率
※他のプロセス指標に合わせ、75歳未満の受診率を計算しているため他の統計の受診率と異なる。

(出典：R3年度地域保健・健康増進事業報告) ※対象者数(分母)は対象年齢の全住民で、受診者数(分子)は市町村事業の受診者数であり、職域や人間ドックで受診している者は含まれていない。

2. 大腸がん検診の受診者の状況



<大腸がん検診の年齢階級別の受診者数・受診率 [令和3年度 男女計] >

区分		40～44歳	45～49歳	50～54歳	55～59歳	60～64歳	65～69歳	70～74歳	75～79歳	80歳以上	合計	40～69歳	40～74歳
青森県	対象者数	75,375	87,278	86,572	84,203	91,066	99,215	109,940	218,817		852,466	523,709	633,649
青森県	受診者数	5,235	5,411	6,716	8,182	13,018	21,804	29,307	17,997	16,795	124,465	60,366	89,673
青森県	初回受診者数	2,737	1,440	1,799	2,007	2,824	3,436	2,855	1,707	1,695	20,500	14,243	17,098
青森県	非初回受診者数	2,460	3,922	4,856	6,125	10,101	18,211	26,297	16,215	15,027	103,214	45,675	71,972
青森県	受診歴不明	38	49	61	50	93	157	155	75	73	751	448	603
青森県	受診率	6.9%	6.2%	7.8%	9.7%	14.3%	22.0%	26.7%	15.9%		14.6%	11.5%	14.2%
全国	対象者数	8,290,880	9,770,294	9,160,157	7,909,899	7,383,135	7,836,304	9,537,181	18,687,677		78,575,527	50,350,669	59,887,850
全国	受診者数	351,717	399,080	449,767	460,360	676,516	1,191,289	1,815,549	1,237,625	1,228,923	7,810,826	3,528,729	5,344,278
全国	初回受診者数	183,602	120,955	131,197	115,411	166,646	226,851	231,996	139,224	133,139	1,449,021	944,662	1,176,658
全国	非初回受診者数	159,439	268,323	307,879	334,345	495,217	938,291	1,539,924	1,067,602	1,063,730	6,174,750	2,503,494	4,043,418
全国	受診歴不明	8,676	9,802	10,691	10,604	14,653	26,147	43,629	30,799	32,054	187,055	80,573	124,202
全国	受診率	4.2%	4.1%	4.9%	5.8%	9.2%	15.2%	19.0%	13.2%		9.9%	7.0%	8.9%

※受診者数はR3年度の受診者数である。

※初回受診者数と非初回受診者数の合計が受診者数と一致しない、または初回受診者数と非初回受診者数を計上していない市町村があるため、そのような場合は受診歴不明として計上している。

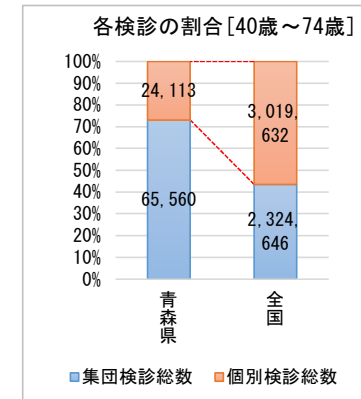
※対象者数から受診者数を除いた人数を未受診者数と定義しているが、実際は職場や人間ドック等でがん検診を受診している者が含まれている。

※50歳代は大腸がん検診モデル事業の影響により県平均の受診率や初回受診者割合が通常よりも高い。

(出典：R3年度地域保健・健康増進事業報告)

※初回受診者＝過去3年間に受診歴がない者

※非初回受診者＝過去3年間に受診歴がある者



個別事項「プロセス指標」 (別紙6とは対象年度が異なる点に留意)

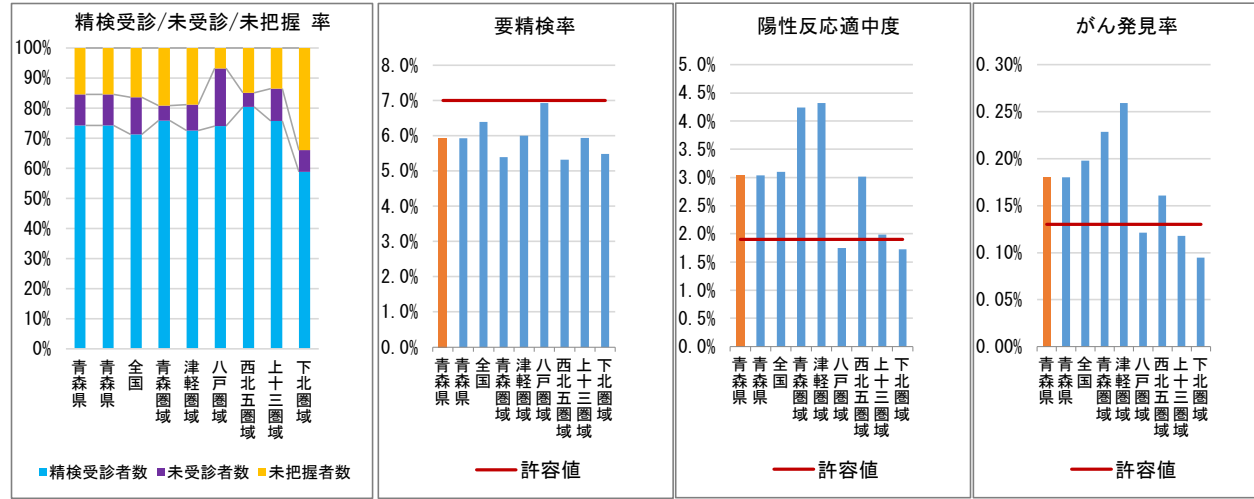
別紙6_参考2

がん検診に関して市町村等が取り組むべき事項
[令和6年2月20日付け青が生第1724号通知]

平成30～令和2年度 大腸がん検診プロセス指標 - 受診率を除く -

自治体名	青森県
------	-----

1. 大腸がん検診のプロセス指標 (受診率を除く)



※許容値以下で極端な高低がないこと ※許容値以上で極端な高低がないこと ※許容値以上で極端な高低がないこと

<大腸がん検診のプロセス指標 [平成30～令和2年度 40歳～74歳 男女計]>

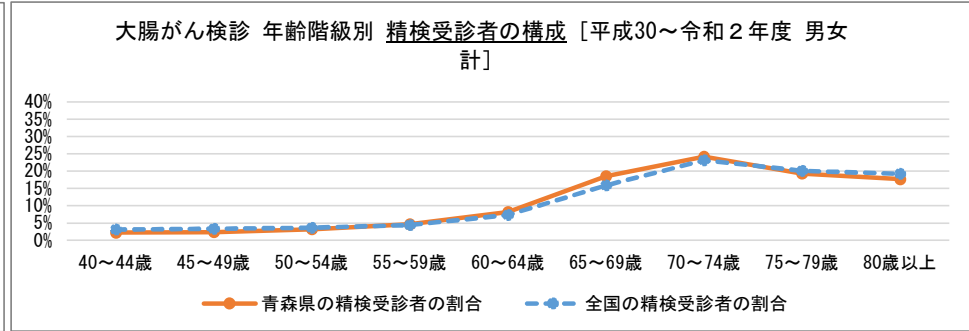
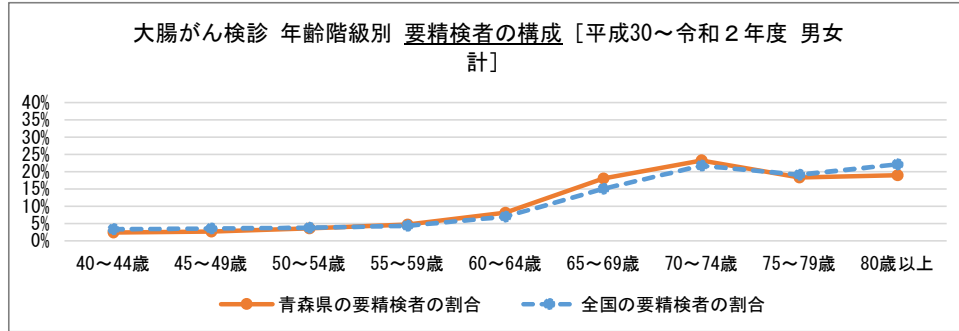
区分	青森県	青森県	全国	青森圏域	津軽圏域	八戸圏域	西北五圏域	上十三圏域	下北圏域	許容値
受診者数	286,309	286,309	16,681,616	56,845	70,246	58,605	42,291	42,468	15,854	—
要精検者数	16,986	16,986	1,066,188	3,065	4,215	4,061	2,253	2,522	870	—
未把握者数	2,627	2,627	174,309	588	794	274	335	340	296	—
未受診者数	1,739	1,739	131,744	153	363	781	106	274	62	—
精検受診者数	12,620	12,620	760,135	2,324	3,058	3,006	1,812	1,908	512	—
がんであった者	516	516	33,031	130	182	71	68	50	15	—
要精検率	5.9%	5.9%	6.4%	5.4%	6.0%	6.9%	5.3%	5.9%	5.5%	7.0% 以下
精検受診率	74.3%	74.3%	71.3%	75.8%	72.6%	74.0%	80.4%	75.7%	58.9%	70% 以上
未受診率	10.2%	10.2%	12.4%	5.0%	8.6%	19.2%	4.7%	10.9%	7.1%	20% 以下
未把握率	15.5%	15.5%	16.3%	19.2%	18.8%	6.7%	14.9%	13.5%	34.0%	10% 以下
陽性反応適中度	3.0%	3.0%	3.1%	4.2%	4.3%	1.7%	3.0%	2.0%	1.7%	1.9% 以上
がん発見率	0.18%	0.18%	0.20%	0.23%	0.26%	0.12%	0.16%	0.12%	0.09%	0.13% 以上

[計算方法] ●要精検率=精検受診者数÷受診者数、●精検受診率=精検受診者数÷要精検者数、●未受診率=未受診者数÷要精検者数、●未把握率=未把握者数÷要精検者数、●陽性反応適中度=がんであった者÷要精検者数、●がん発見率=がんであった者÷受診者数

(出典：R元～R3年度地域保健・健康増進事業報告)

指標の意義・一般的な対策	
精検受診率 未受診率 未把握率	<ul style="list-style-type: none"> 要精検者の精検受診状況を測る指標です。 精検受診率が低ければ、死亡率減少につながらないため、検診受診率よりも精検受診率向上が優先されます。また、100%に近くなければ、がん発見率等を適切に評価できません。 精検結果回収の仕組みを整備し、精検未受診・未把握を適切に分類して、精検受診勧奨に取り組むことで、精検受診率100%に向けて取り組む必要があります。
要精検率	<ul style="list-style-type: none"> 検診において、精密検査の対象者が適切に絞られているかを測る指標です。対象集団に応じて適切な範囲があり、極端な高値あるいは低値の場合は検討が必要となります。 要精検率が高い場合は有病率の高い集団に偏っていることや偽陽性が多いことが、低い場合は有病率の低い集団に偏っていることや偽陰性が多いことが原因と予想されるため検討が必要となります。
陽性反応適中度	<ul style="list-style-type: none"> 検診において、効率よくがんが発見されたかを測る指標です。基本的に高いことが望ましいですが、極端な高値あるいは低値の場合は検討が必要となります。 陽性反応適中度が高い場合は有病率の高い集団に偏っていることが、低い場合は有病率の低い集団に偏っていることや偽陽性が多いことが原因と予想されるため検討が必要となります。
がん発見率	<ul style="list-style-type: none"> 検診において、適正な頻度でがんを発見できたかを測る指標です。基本的に高いことが望ましいですが、極端な高値あるいは低値の場合は検討が必要となります。 がん発見率が高い場合は有病率の高い集団に偏っていることが、低い場合は有病率の低い集団に偏っていることや偽陰性が多いことが原因と予想されるため検討が必要となります。

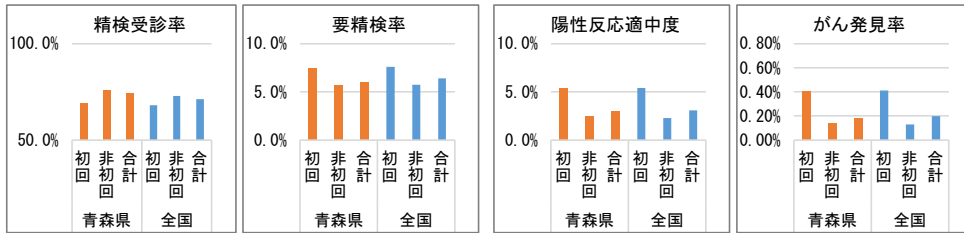
2. 大腸がん検診の年齢階級別・受診歴別・検診方式別のプロセス指標



<大腸がん検診の年齢階級別の要精検者数・精検受診者数・精検受診率 [平成30～令和2年度 男女計] >

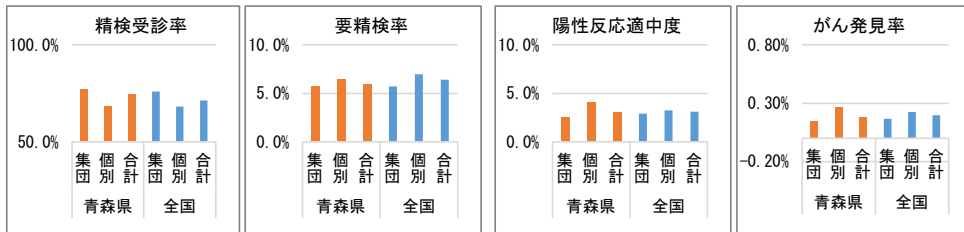
区分		40～44歳	45～49歳	50～54歳	55～59歳	60～64歳	65～69歳	70～74歳	75～79歳	80歳以上	合計	40～74歳
青森県	要精検者数	652	708	976	1,283	2,192	4,887	6,288	4,959	5,126	27,071	16,986
青森県	精検受診者数	442	462	638	917	1,630	3,705	4,826	3,852	3,525	19,997	12,620
青森県	精検受診率	67.8%	65.3%	65.4%	71.5%	74.4%	75.8%	76.7%	77.7%	68.8%	73.9%	74.3%
全国	要精検者数	60,691	64,245	68,411	79,289	127,102	272,384	394,066	346,649	401,013	1,813,850	1,066,188
全国	精検受診者数	38,571	41,331	45,572	55,299	91,575	198,655	289,132	250,883	239,966	1,250,984	760,135
全国	精検受診率	63.6%	64.3%	66.6%	69.7%	72.0%	72.9%	73.4%	72.4%	59.8%	69.0%	71.3%

<大腸がん検診の受診歴別のプロセス指標 [平成30～令和2年度 40歳～74歳 男女計] >



区分		受診者数	要精検者数	精検受診者数	がんであった者	要精検率	精検受診率	陽性反応適中度	がん発見率
青森県	初回	48,732	3,623	2,501	196	7.4%	69.0%	5.4%	0.40%
青森県	非初回	230,990	13,002	9,874	319	5.6%	75.9%	2.5%	0.14%
青森県	合計	286,309	16,986	12,620	516	5.9%	74.3%	3.0%	0.18%
全国	初回	3,372,367	256,243	174,746	13,862	7.6%	68.2%	5.4%	0.41%
全国	非初回	12,650,410	724,053	527,630	16,451	5.7%	72.9%	2.3%	0.13%
全国	合計	16,681,616	1,066,188	760,135	33,031	6.4%	71.3%	3.1%	0.20%

<大腸がん検診の検診方式別のプロセス指標 [平成30～令和2年度 40歳～74歳 男女計] >



区分		受診者数	要精検者数	精検受診者数	がんであった者	要精検率	精検受診率	陽性反応適中度	がん発見率
青森県	集団検診	208,397	11,937	9,177	309	5.7%	76.9%	2.6%	0.15%
青森県	個別検診	77,912	5,049	3,443	207	6.5%	68.2%	4.1%	0.27%
青森県	合計	286,309	16,986	12,620	516	5.9%	74.3%	3.0%	0.18%
全国	集団検診	7,460,081	425,505	323,200	12,360	5.7%	76.0%	2.9%	0.17%
全国	個別検診	9,221,535	640,683	436,935	20,671	6.9%	68.2%	3.2%	0.22%
全国	合計	16,681,616	1,066,188	760,135	33,031	6.4%	71.3%	3.1%	0.20%

(出典：R元～R3年度地域保健・健康増進事業報告)

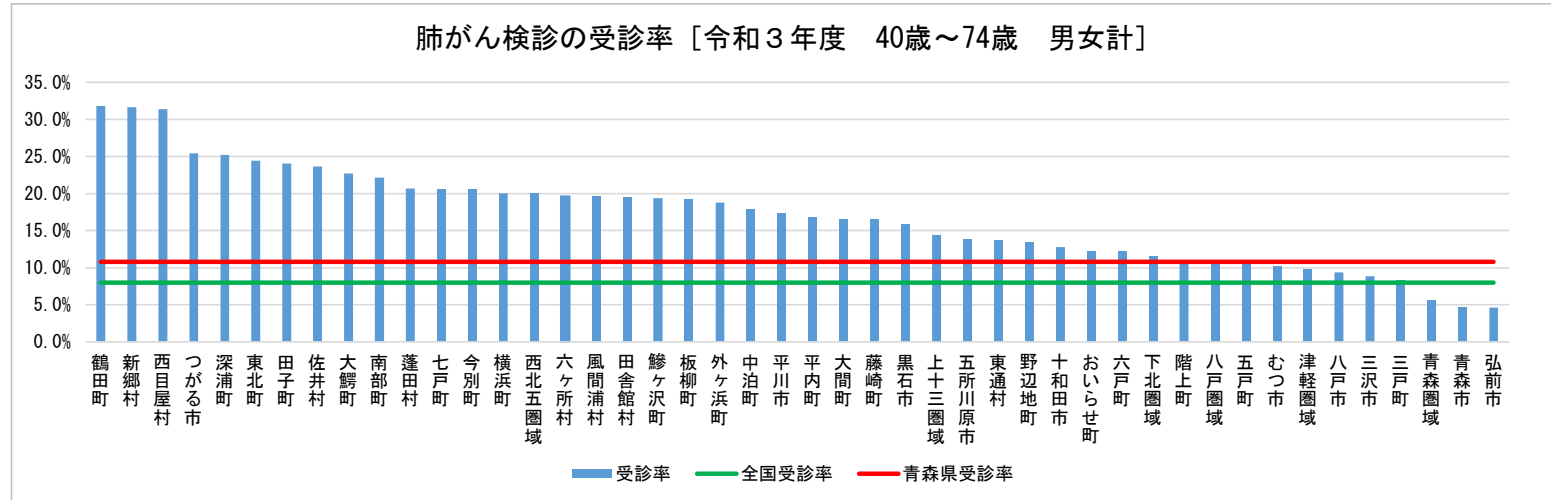
個別事項「プロセス指標」

がん検診に関して市町村等が取り組むべき事項
[令和6年2月20日付け青が生第1724号通知]

令和3年度 肺がん検診プロセス指標 - 受診率 -

自治体名	青森県
------	-----

1. 肺がん検診の受診率



指標の意義・一般的な対策

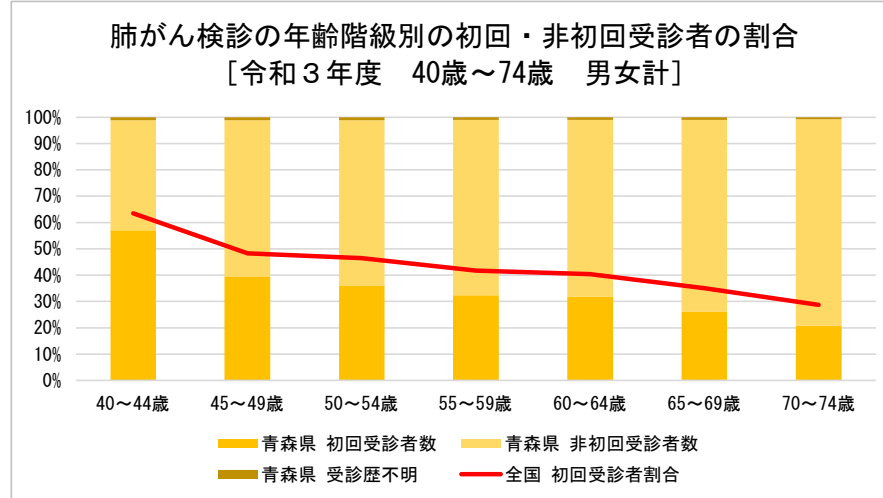
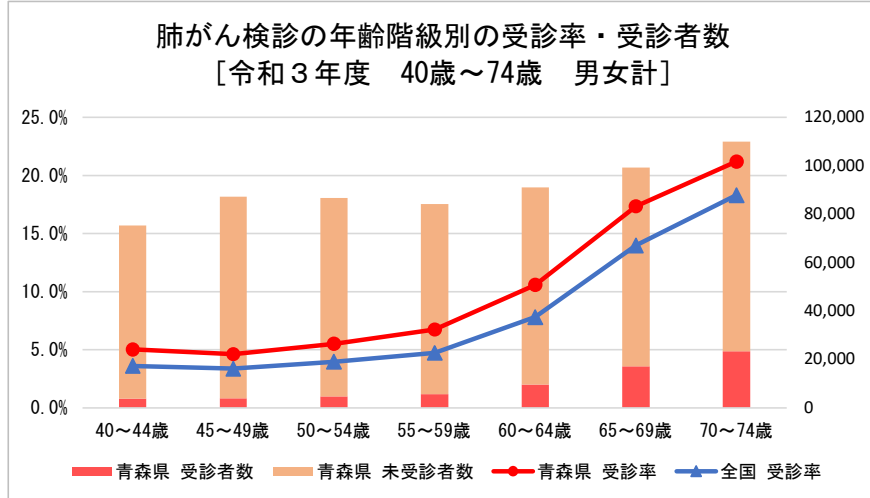
- ・受診率は、高い方が望ましい指標です。精度管理により検診の質を高めた上で、受診率を上げていく必要があります。
- ・性別・年齢階級別/検診機関別/検診歴別(初回・非初回別)の集計・分析は、課題を検討し、対策を講じるうえで必要となるため、台帳の電子システム化等により行えるようにすることが必要です。
- ・特定の年齢層の受診率が低い場合や、初回受診者が少ない場合、個別の受診勧奨・再勧奨の実施や、検診の提供体制(キャパシティ、利便性等)の改善について検討が必要です。

<肺がん検診の受診率 [令和3年度 40歳～74歳 男女計]>

区分	全国	青森県	青森圏域	津軽圏域	八戸圏域	西北五圏域	上十三圏域	下北圏域	青森市	弘前市	八戸市	黒石市	五所川原市	十和田市	三沢市	むつ市	つがる市	平川市
受診率	8.0%	10.8%	5.7%	9.9%	10.8%	20.0%	14.4%	11.5%	4.7%	4.6%	9.4%	15.9%	13.8%	12.8%	8.9%	10.1%	25.4%	17.4%
順位	—	—	—	—	—	—	—	—	39位	40位	36位	26位	27位	30位	37位	35位	4位	22位
受診者数	4,784,430	68,407	8,707	13,646	17,136	12,697	12,063	4,158	6,636	3,844	10,553	2,621	3,745	3,957	1,598	2,882	4,027	2,673
対象者数	59,884,152	633,619	153,306	138,443	158,411	63,604	83,796	36,059	141,938	83,316	112,660	16,532	27,091	30,992	18,000	28,402	15,853	15,399
区分	平内町	今別町	蓬田村	外ヶ浜町	鱈ヶ沢町	深浦町	西目屋村	藤崎町	大鰐町	田舎館村	板柳町	鶴田町	中泊町	野辺地町	七戸町	六戸町	横浜町	東北町
受診率	16.8%	20.5%	20.7%	18.8%	19.3%	25.2%	31.3%	16.5%	22.7%	19.5%	19.2%	31.8%	17.9%	13.4%	20.6%	12.2%	20.0%	24.4%
順位	23位	13位	11位	20位	18位	5位	3位	25位	9位	17位	19位	1位	21位	29位	12位	32位	14位	6位
受診者数	969	256	285	561	957	1,005	193	1,212	1,077	735	1,291	1,980	983	872	1,612	653	424	2,025
対象者数	5,751	1,249	1,378	2,990	4,946	3,988	616	7,357	4,742	3,769	6,712	6,221	5,505	6,511	7,812	5,371	2,118	8,301
区分	六ヶ所村	おいらせ町	大間町	東通村	風間浦村	佐井村	三戸町	五戸町	田子町	南部町	階上町	新郷村						
受診率	19.7%	12.2%	16.5%	13.7%	19.6%	23.6%	8.3%	10.4%	24.0%	22.2%	10.9%	31.6%	[受診率の計算方法について]					
順位	15位	31位	24位	28位	16位	8位	38位	34位	7位	10位	33位	2位	受診者数÷対象者数=受診率					
受診者数	922	1,522	435	425	187	229	404	892	649	1,977	776	363	※他のプロセス指標に合わせ、75歳未満の受診率を計算					
対象者数	4,691	12,440	2,632	3,102	954	969	4,872	8,555	2,701	8,922	7,113	1,148	しているため他の統計の受診率と異なる。					

(出典：R3年度地域保健・健康増進事業報告) ※対象者数(分母)は対象年齢の全住民で、受診者数(分子)は市町村事業の受診者数であり、職域や人間ドックで受診している者は含まれていない。

2. 肺がん検診の受診者の状況



<肺がん検診の年齢階級別の受診者数・受診率 [令和3年度 男女計]>

区分		40～44歳	45～49歳	50～54歳	55～59歳	60～64歳	65～69歳	70～74歳	75～79歳	80歳以上	合計	40～69歳	40～74歳
青森県	対象者数	75,375	87,278	86,572	84,203	91,066	99,215	109,910	218,817		852,436	523,709	633,619
青森県	受診者数	3,796	4,040	4,770	5,673	9,635	17,204	23,289	13,447	11,454	93,308	45,118	68,407
青森県	初回受診者数	2,168	1,596	1,711	1,835	3,073	4,465	4,840	2,826	2,471	24,985	14,848	19,688
青森県	非初回受診者数	1,584	2,400	3,003	3,786	6,458	12,578	18,271	10,539	8,832	67,451	29,809	48,080
青森県	受診歴不明	44	44	56	52	104	161	178	82	151	872	461	639
青森県	受診率	5.0%	4.6%	5.5%	6.7%	10.6%	17.3%	21.2%	11.4%		10.9%	8.6%	10.8%
全国	対象者数	8,290,646	9,770,409	9,160,348	7,908,883	7,382,337	7,834,714	9,536,815	18,687,041		78,571,193	50,347,337	59,884,152
全国	受診者数	299,133	330,388	364,679	373,711	575,954	1,094,914	1,745,651	1,190,530	1,292,504	7,267,464	3,038,779	4,784,430
全国	初回受診者数	190,075	159,575	169,621	155,875	232,842	383,728	501,902	318,481	338,199	2,450,298	1,291,716	1,793,618
全国	非初回受診者数	101,806	163,239	186,969	210,026	332,226	690,429	1,208,190	846,274	923,156	4,662,315	1,684,695	2,892,885
全国	受診歴不明	7,252	7,574	8,089	7,810	10,886	20,757	35,559	25,775	31,149	154,851	62,368	97,927
全国	受診率	3.6%	3.4%	4.0%	4.7%	7.8%	14.0%	18.3%	13.3%		9.2%	6.0%	8.0%

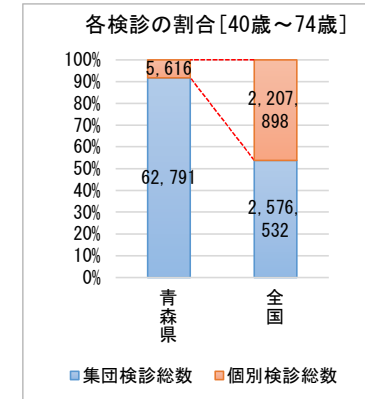
※受診者数はR3年度の受診者数である。

※初回受診者数と非初回受診者数の合計が受診者数と一致しない、または初回受診者数と非初回受診者数を計上していない市町村があるため、そのような場合は受診歴不明として計上している。

※対象者数から受診者数を除いた人数を未受診者数と定義しているが、実際は職場や人間ドック等でがん検診を受診している者が含まれている。

※初回受診者＝前年に受診歴がない者

※非初回受診者＝前年に受診歴がある者



個別事項「プロセス指標」 (別紙7とは対象年度が異なる点に留意)

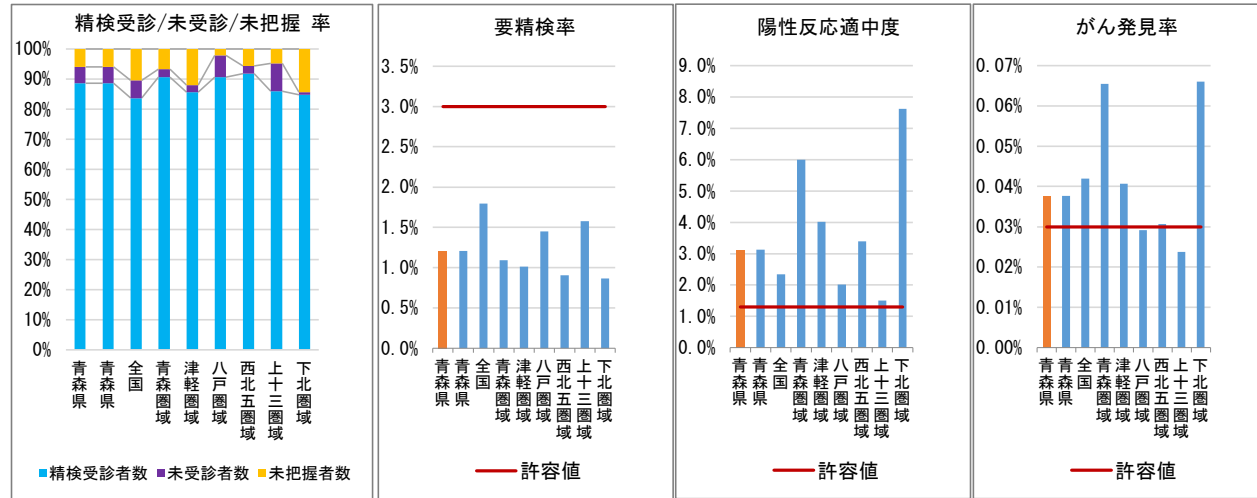
別紙7_参考2

がん検診に関して市町村等が取り組むべき事項
[令和6年2月20日付け青が生第1724号通知]

平成30～令和2年度 肺がん検診プロセス指標－受診率を除く－

自治体名	青森県
------	-----

1. 肺がん検診のプロセス指標 (受診率を除く)



※許容値以下で極端な高低がないこと ※許容値以上で極端な高低がないこと ※許容値以上で極端な高低がないこと

<肺がん検診のプロセス指標 [平成30～令和2年度 40歳～74歳 男女計]>

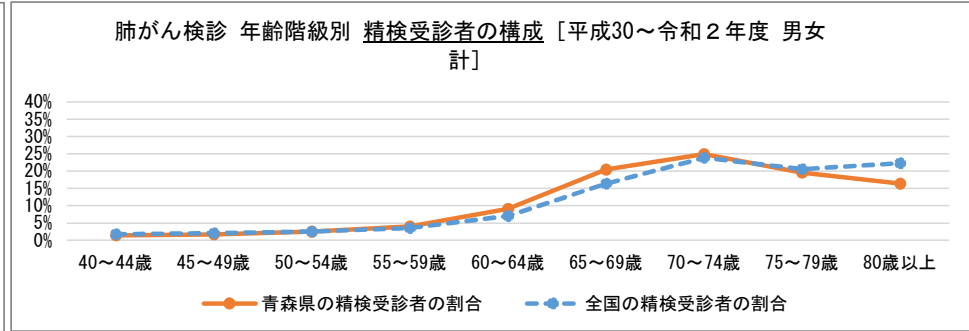
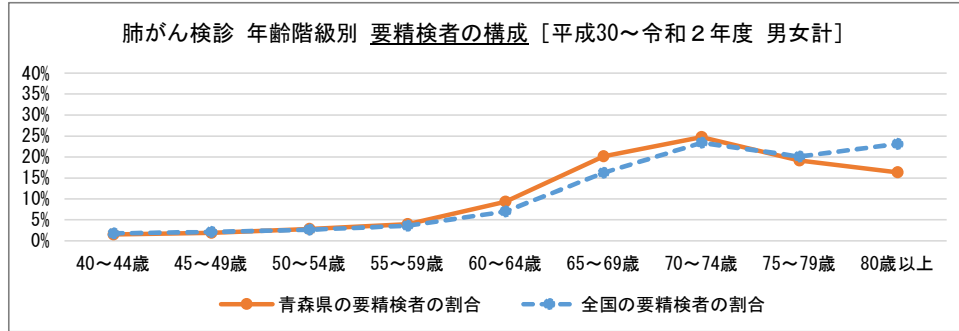
区分	青森県	青森県	全国	青森圏域	津軽圏域	八戸圏域	西北五圏域	上十三圏域	下北圏域	許容値
受診者数	223,159	223,159	14,968,030	27,492	46,697	58,284	39,121	37,943	13,622	—
要精検者数	2,689	2,689	268,694	300	473	846	354	598	118	—
未把握者数	161	161	28,040	20	57	18	20	29	17	—
未受診者数	145	145	15,851	8	11	61	9	55	1	—
精検受診者数	2,383	2,383	224,803	272	405	767	325	514	100	—
がんであった者	84	84	6,285	18	19	17	12	9	9	—
要精検率	1.2%	1.2%	1.8%	1.1%	1.0%	1.5%	0.9%	1.6%	0.9%	3.0% 以下
精検受診率	88.6%	88.6%	83.7%	90.7%	85.6%	90.7%	91.8%	86.0%	84.7%	70% 以上
未受診率	5.4%	5.4%	5.9%	2.7%	2.3%	7.2%	2.5%	9.2%	0.8%	20% 以下
未把握率	6.0%	6.0%	10.4%	6.7%	12.1%	2.1%	5.6%	4.8%	14.4%	10% 以下
陽性反応適中度	3.1%	3.1%	2.3%	6.0%	4.0%	2.0%	3.4%	1.5%	7.6%	1.3% 以上
がん発見率	0.04%	0.04%	0.04%	0.07%	0.04%	0.03%	0.03%	0.02%	0.07%	0.03% 以上

[計算方法] ●要精検率=精検受診者数÷受診者数、●精検受診率=精検受診者数÷要精検者数、●未受診率=未受診者数÷要精検者数、●未把握率=未把握者数÷要精検者数、●陽性反応適中度=がんであった者÷要精検者数、●がん発見率=がんであった者÷受診者数

(出典：R元～R3年度地域保健・健康増進事業報告)

指標の意義・一般的な対策	
精検受診率 未受診率 未把握率	<ul style="list-style-type: none"> 要精検者の精検受診状況を測る指標です。 精検受診率が低ければ、死亡率減少につながらないため、検診受診率よりも精検受診率向上が優先されます。また、100%に近くなければ、がん発見率等を適切に評価できません。 精検結果回収の仕組みを整備し、精検未受診・未把握を適切に分類して、精検受診勧奨に取り組むことで、精検受診率100%に向けて取り組む必要があります。
要精検率	<ul style="list-style-type: none"> 検診において、精密検査の対象者が適切に絞られているかを測る指標です。対象集団に応じて適切な範囲があり、極端な高値あるいは低値の場合は検討が必要となります。 要精検率が高い場合は有病率の高い集団に偏っていることや偽陽性が多いことが、低い場合は有病率の低い集団に偏っていることや偽陰性が多いことが原因と予想されるため検討が必要となります。
陽性反応適中度	<ul style="list-style-type: none"> 検診において、効率よくがんが発見されたかを測る指標です。基本的に高いことが望ましいですが、極端な高値あるいは低値の場合は検討が必要となります。 陽性反応適中度が高い場合は有病率の高い集団に偏っていることが、低い場合は有病率の低い集団に偏っていることや偽陽性が多いことが原因と予想されるため検討が必要となります。
がん発見率	<ul style="list-style-type: none"> 検診において、適正な頻度でがんを発見できたかを測る指標です。基本的に高いことが望ましいですが、極端な高値あるいは低値の場合は検討が必要となります。 がん発見率が高い場合は有病率の高い集団に偏っていることが、低い場合は有病率の低い集団に偏っていることや偽陰性が多いことが原因と予想されるため検討が必要となります。

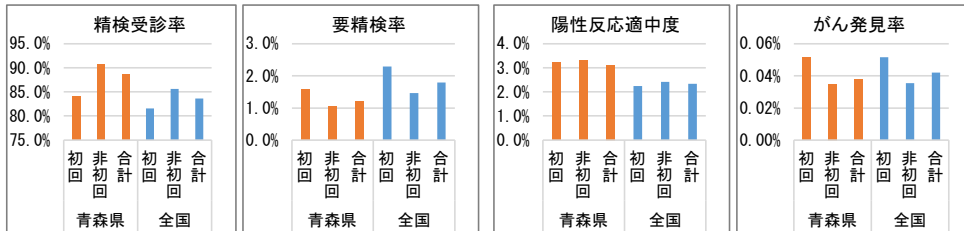
2. 肺がん検診の年齢階級別・受診歴別・検診方式別のプロセス指標



<肺がん検診の年齢階級別の要精検者数・精検受診者数・精検受診率 [平成30～令和2年度 男女計]>

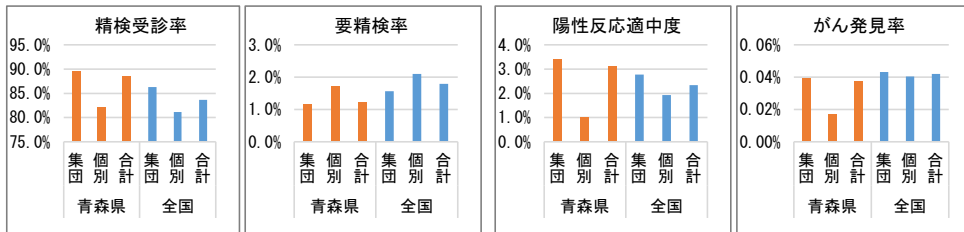
区分		40～44歳	45～49歳	50～54歳	55～59歳	60～64歳	65～69歳	70～74歳	75～79歳	80歳以上	合計	40～74歳
青森県	要精検者数	63	79	117	168	391	840	1,031	798	682	4,169	2,689
青森県	精検受診者数	53	64	92	148	338	760	928	729	610	3,722	2,383
青森県	精検受診率	84.1%	81.0%	78.6%	88.1%	86.4%	90.5%	90.0%	91.4%	89.4%	89.3%	88.6%
全国	要精検者数	8,464	10,080	12,590	16,912	33,137	76,835	110,676	95,276	109,328	473,298	268,694
全国	精検受診者数	6,880	8,020	10,059	13,871	27,654	64,497	93,822	80,882	87,780	393,465	224,803
全国	精検受診率	81.3%	79.6%	79.9%	82.0%	83.5%	83.9%	84.8%	84.9%	80.3%	83.1%	83.7%

<肺がん検診の受診歴別のプロセス指標 [平成30～令和2年度 40歳～74歳 男女計]>



区分		受診者数	要精検者数	精検受診者数	がんであった者	要精検率	精検受診率	陽性反応適中度	がん発見率
青森県	初回	52,647	836	703	27	1.6%	84.1%	3.2%	0.05%
青森県	非初回	163,987	1,734	1,573	57	1.1%	90.7%	3.3%	0.03%
青森県	合計	223,159	2,689	2,383	84	1.2%	88.6%	3.1%	0.04%
全国	初回	4,515,120	103,554	84,470	2,323	2.3%	81.6%	2.2%	0.05%
全国	非初回	9,973,987	146,449	125,444	3,539	1.5%	85.7%	2.4%	0.04%
全国	合計	14,968,030	268,694	224,803	6,285	1.8%	83.7%	2.3%	0.04%

<肺がん検診の検診方式別のプロセス指標 [平成30～令和2年度 40歳～74歳 男女計]>



区分		受診者数	要精検者数	精検受診者数	がんであった者	要精検率	精検受診率	陽性反応適中度	がん発見率
青森県	集団検診	205,451	2,387	2,135	81	1.2%	89.4%	3.4%	0.04%
青森県	個別検診	17,708	302	248	3	1.7%	82.1%	1.0%	0.02%
青森県	合計	223,159	2,689	2,383	84	1.2%	88.6%	3.1%	0.04%
全国	集団検診	8,426,779	131,562	113,533	3,640	1.6%	86.3%	2.8%	0.04%
全国	個別検診	6,541,251	137,132	111,270	2,645	2.1%	81.1%	1.9%	0.04%
全国	合計	14,968,030	268,694	224,803	6,285	1.8%	83.7%	2.3%	0.04%

(出典：R元～R3年度地域保健・健康増進事業報告)

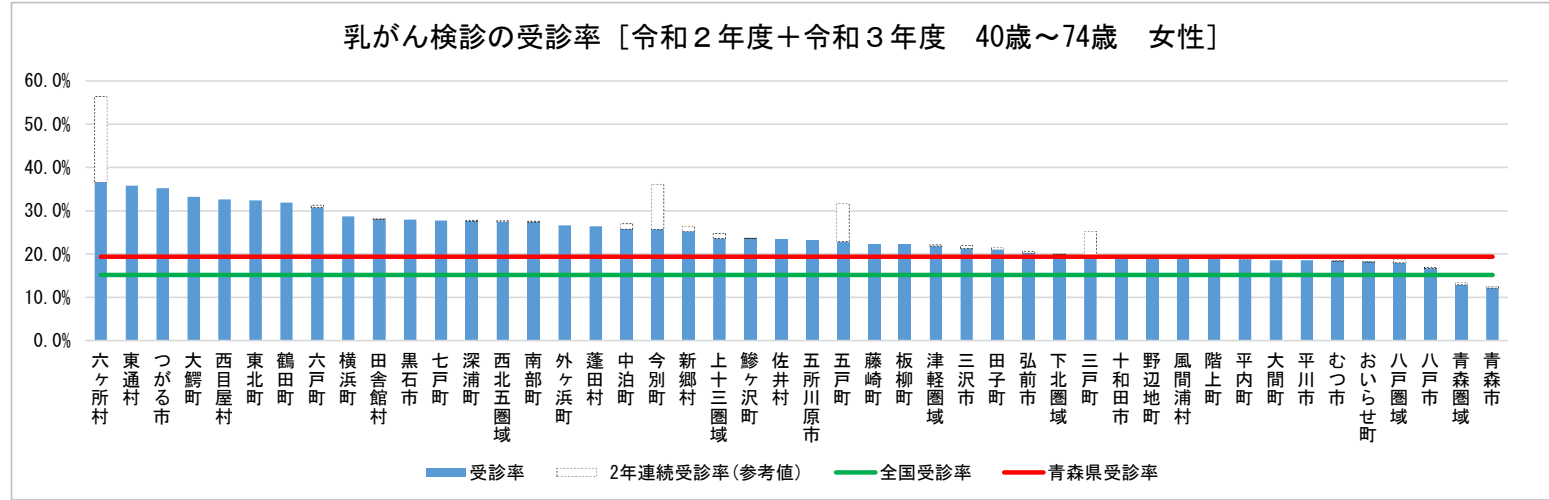
個別事項「プロセス指標」

がん検診に関して市町村等が取り組むべき事項
[令和6年2月20日付け青が生第1724号通知]

令和3年度 乳がん検診プロセス指標 - 受診率 -

自治体名 **青森県**

1. 乳がん検診の受診率



指標の意義・一般的な対策

- ・受診率は、高い方が望ましい指標です。受診間隔（2年に1回）を遵守し、精度管理により検診の質を高めた上で、受診率を上げていく必要があります。
- ・性別・年齢階級別/検診機関別/検診歴別（初回・非初回別）の集計・分析は、課題を検討し、対策を講じるうえで必要となるため、台帳の電子システム化等により行えるようにすることが必要です。
- ・特定の年齢層の受診率が低い場合や、初回受診者が少ない場合、個別の受診勧奨・再勧奨の実施や、検診の提供体制（キャパシティ、利便性等）の改善について検討が必要です。

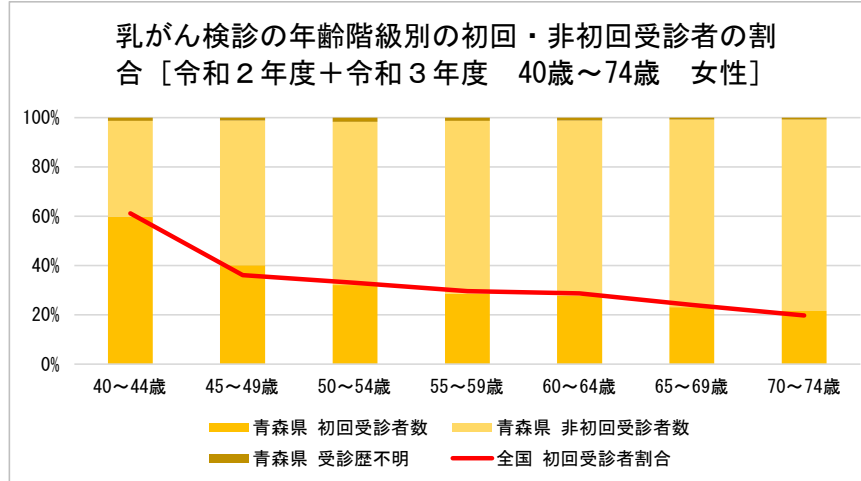
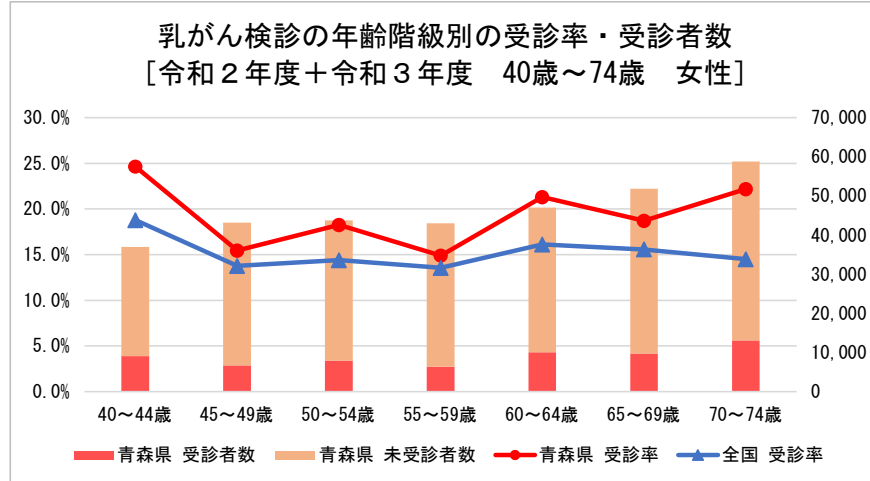
<乳がん検診の受診率 [令和2年度+令和3年度 40歳~74歳 女性]>

区分	全国	青森県	青森圏域	津軽圏域	八戸圏域	西北五圏域	上十三圏域	下北圏域	青森市	弘前市	八戸市	黒石市	五所川原市	十和田市	三沢市	むつ市	つがる市	平川市
受診率	15.2%	19.4%	12.9%	21.9%	18.0%	27.5%	23.6%	19.9%	12.2%	20.3%	16.6%	27.9%	23.2%	19.3%	21.3%	18.4%	35.2%	18.5%
順位	—	—	—	—	—	—	—	—	40位	28位	39位	11位	22位	30位	26位	37位	3位	36位
受診者数	4,567,005	62,969	10,295	15,878	14,385	9,002	9,846	3,563	9,040	8,961	9,564	2,401	3,312	3,046	1,909	2,639	2,842	1,469
対象者数	30,115,751	324,707	79,826	72,620	79,941	32,725	41,675	17,920	74,247	44,240	57,459	8,599	14,285	15,770	8,959	14,379	8,067	7,932
区分	平内町	今別町	蓬田村	外ヶ浜町	鱈ヶ沢町	深浦町	西目屋村	藤崎町	大鰐町	田舎館村	板柳町	鶴田町	中泊町	野辺地町	七戸町	六戸町	横浜町	東北町
受診率	18.8%	25.7%	26.4%	26.7%	23.6%	27.6%	32.7%	22.3%	33.3%	28.1%	22.3%	31.9%	25.8%	19.3%	27.8%	30.8%	28.7%	32.4%
順位	34位	18位	16位	15位	20位	13位	5位	24位	4位	10位	25位	7位	17位	31位	12位	8位	9位	6位
受診者数	534	152	182	387	588	541	96	837	800	535	779	1,000	719	635	1,063	804	290	1,313
対象者数	2,846	592	689	1,452	2,493	1,961	294	3,747	2,406	1,906	3,496	3,131	2,788	3,298	3,830	2,611	1,009	4,050
区分	六ヶ所村	おいらせ町	大間町	東通村	風間浦村	佐井村	三戸町	五戸町	田子町	南部町	階上町	新郷村						
受診率	36.6%	18.2%	18.6%	35.8%	19.2%	23.4%	19.4%	22.9%	21.0%	27.4%	19.1%	25.3%						
順位	1位	38位	35位	2位	32位	21位	29位	23位	27位	14位	33位	19位						
受診者数	786	1,139	233	503	87	101	463	949	279	1,207	652	132						
対象者数	2,148	6,274	1,252	1,404	453	432	2,385	4,147	1,327	4,413	3,414	522						

[受診率の計算方法について]
 $(R2年度の受診者数 - R2年度の2年連続受診者数 + R元年度の受診者数) \div R2年度の対象者数 = 受診率$
 ※他のプロセス指標に合わせ、75歳未満の受診率を計算しているため他の統計の受診率と異なる。

(出典：R3年度地域保健・健康増進事業報告) ※対象者数（分母）は対象年齢の全住民で、受診者数（分子）は市町村事業の受診者数であり、職域や人間ドックで受診している者は含まれていない。

2. 乳がん検診の受診者の状況



<乳がん検診の年齢階級別の受診者数・受診率 [令和2年度+令和3年度 女性]>

区分		40～44歳	45～49歳	50～54歳	55～59歳	60～64歳	65～69歳	70～74歳	75～79歳	80歳以上	合計	40～69歳	40～74歳
青森県	対象者数	36,988	43,229	43,793	43,022	46,992	51,834	58,849			324,707	265,858	324,707
青森県	受診者数	9,115	6,676	7,988	6,412	10,014	9,701	13,063	4,725	3,076	70,770	49,906	62,969
青森県	初回受診者数	5,451	2,678	2,560	1,832	2,779	2,237	2,819	987	746	22,089	17,537	20,356
青森県	非初回受診者数	3,539	3,921	5,295	4,494	7,120	7,380	10,142	3,724	2,319	47,934	31,749	41,891
青森県	受診歴不明	125	77	133	86	115	84	102	14	11	747	620	722
青森県	受診率	24.6%	15.4%	18.2%	14.9%	21.3%	18.7%	22.2%				18.8%	19.4%
全国	対象者数	4,070,916	4,810,338	4,531,638	3,941,531	3,721,432	4,017,289	5,022,607			30,115,751	25,093,144	30,115,751
全国	受診者数	764,632	663,046	651,790	534,339	599,588	625,595	728,015	320,407	178,679	5,066,091	3,838,990	4,567,005
全国	初回受診者数	467,955	239,638	214,847	157,924	172,168	150,511	143,649	62,827	37,567	1,647,086	1,403,043	1,546,692
全国	非初回受診者数	269,620	404,592	416,617	361,782	410,406	459,950	564,603	249,394	135,985	3,272,949	2,322,967	2,887,570
全国	受診歴不明	27,057	18,816	20,326	14,633	17,014	15,134	19,763	8,186	5,127	146,056	112,980	132,743
全国	受診率	18.8%	13.8%	14.4%	13.6%	16.1%	15.6%	14.5%				15.3%	15.2%

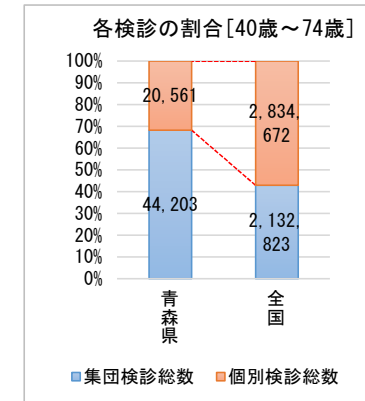
※受診者数はR2年度とR3年度の受診者数の合計からR3年度の2年連続受診者数を除いた人数である。

※初回受診者数と非初回受診者数の合計が受診者数と一致しない、または初回受診者数と非初回受診者数を計上していない市町村があるため、そのような場合は受診歴不明として計上している。

※対象者数から受診者数を除いた人数を未受診者数と定義しているが、実際は職場や人間ドック等でがん検診を受診している者が含まれている。

※初回受診者＝過去3年間に受診歴がない者

※非初回受診者＝過去3年間に受診歴がある者



個別事項「プロセス指標」 (別紙8とは対象年度が異なる点に留意)

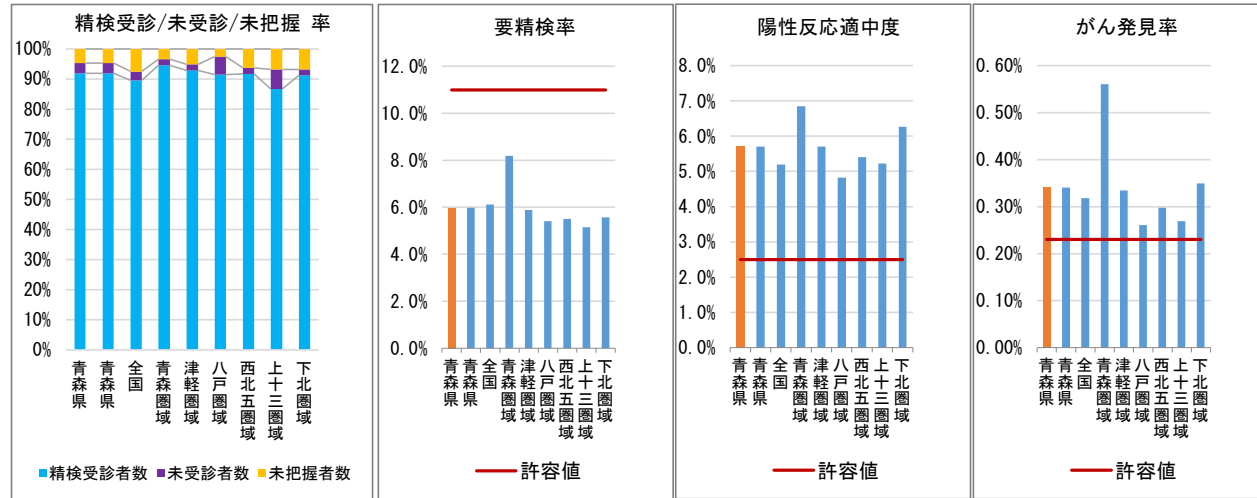
別紙8_参考2

がん検診に関して市町村等が取り組むべき事項
[令和6年2月20日付け青が生第1724号通知]

平成30～令和2年度 乳がん検診プロセス指標－受診率を除く－

自治体名	青森県
------	-----

1. 乳がん検診のプロセス指標 (受診率を除く)



※許容値以下で極端な高低がないこと ※許容値以上で極端な高低がないこと ※許容値以上で極端な高低がないこと

<乳がん検診のプロセス指標 [平成30～令和2年度 40歳～74歳 女性]>

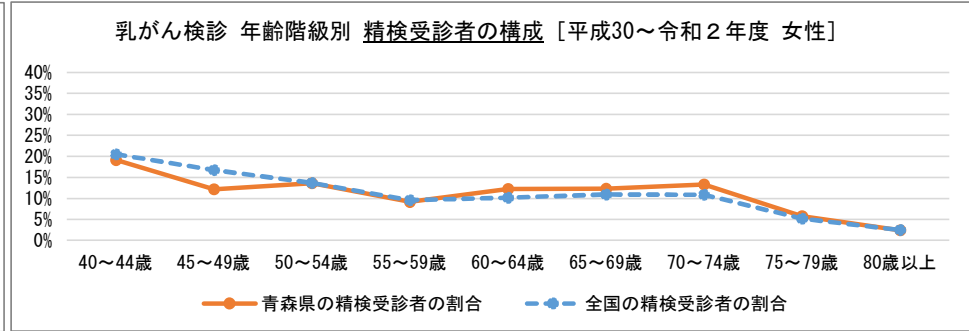
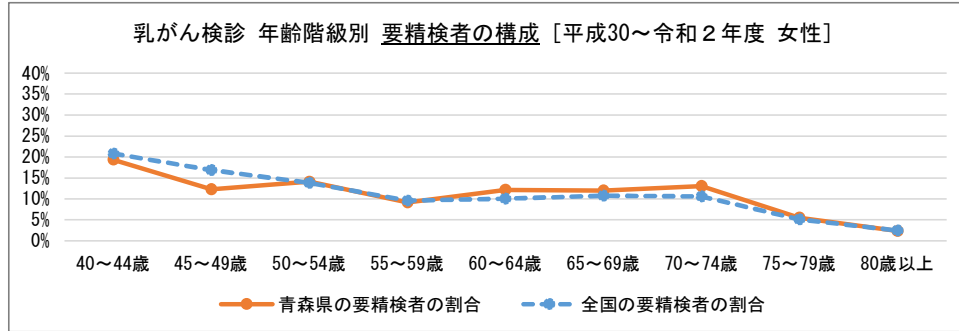
区分	青森県	青森県	全国	青森圏域	津軽圏域	八戸圏域	西北五圏域	上十三圏域	下北圏域	許容値
受診者数	101,268	101,268	7,912,368	16,763	25,693	22,625	14,120	16,340	5,727	—
要精検者数	6,042	6,042	483,705	1,372	1,509	1,223	777	842	319	—
未把握者数	284	284	36,310	47	77	31	49	58	22	—
未受診者数	206	206	14,119	28	30	73	15	54	6	—
精検受診者数	5,552	5,552	433,276	1,297	1,402	1,119	713	730	291	—
がんであった者	345	345	25,149	94	86	59	42	44	20	—
要精検率	6.0%	6.0%	6.1%	8.2%	5.9%	5.4%	5.5%	5.2%	5.6%	11.0% 以下
精検受診率	91.9%	91.9%	89.6%	94.5%	92.9%	91.5%	91.8%	86.7%	91.2%	80% 以上
未受診率	3.4%	3.4%	2.9%	2.0%	2.0%	6.0%	1.9%	6.4%	1.9%	10% 以下
未把握率	4.7%	4.7%	7.5%	3.4%	5.1%	2.5%	6.3%	6.9%	6.9%	10% 以下
陽性反応適中度	5.7%	5.7%	5.2%	6.9%	5.7%	4.8%	5.4%	5.2%	6.3%	2.5% 以上
がん発見率	0.34%	0.34%	0.32%	0.56%	0.33%	0.26%	0.30%	0.27%	0.35%	0.23% 以上

指標の意義・一般的な対策	
<p>精検受診率 未受診率 未把握率</p>	<ul style="list-style-type: none"> 要精検者の精検受診状況を測る指標です。 精検受診率が低ければ、死亡率減少につながらないため、検診受診率よりも精検受診率向上が優先されます。また、100%に近くなければ、がん発見率等を適切に評価できません。 精検結果回収の仕組みを整備し、精検未受診・未把握を適切に分類して、精検受診勧奨に取り組むことで、精検受診率100%に向けて取り組む必要があります。
要精検率	<ul style="list-style-type: none"> 検診において、精密検査の対象者が適切に絞られているかを測る指標です。対象集団に応じて適切な範囲があり、極端な高値あるいは低値の場合は検討が必要となります。 要精検率が高い場合は有病率の高い集団に偏っていることや偽陽性が多いことが、低い場合は有病率の低い集団に偏っていることや偽陰性が多いことが原因と予想されるため検討が必要となります。
陽性反応適中度	<ul style="list-style-type: none"> 検診において、効率よくがんが発見されたかを測る指標です。基本的に高いことが望ましいですが、極端な高値あるいは低値の場合は検討が必要となります。 陽性反応適中度が高い場合は有病率の高い集団に偏っていることが、低い場合は有病率の低い集団に偏っていることや偽陽性が多いことが原因と予想されるため検討が必要となります。
がん発見率	<ul style="list-style-type: none"> 検診において、適正な頻度でがんを発見できたかを測る指標です。基本的に高いことが望ましいですが、極端な高値あるいは低値の場合は検討が必要となります。 がん発見率が高い場合は有病率の高い集団に偏っていることが、低い場合は有病率の低い集団に偏っていることや偽陰性が多いことが原因と予想されるため検討が必要となります。

[計算方法] ●要精検率=精検受診者数÷受診者数、●精検受診率=精検受診者数÷要精検者数、●未受診率=未受診者数÷要精検者数、●未把握率=未把握者数÷要精検者数、●陽性反応適中度=がんであった者÷要精検者数、●がん発見率=がんであった者÷受診者数

(出典：R元～R3年度地域保健・健康増進事業報告)

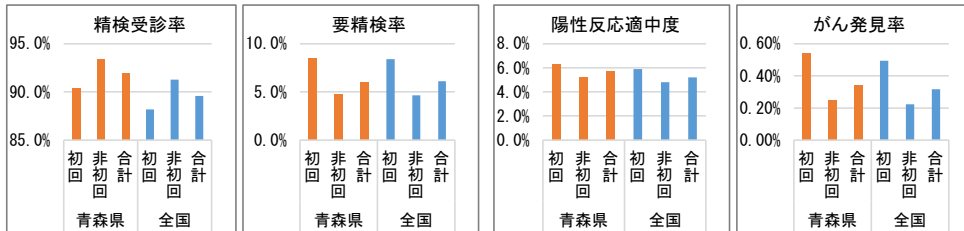
2. 乳がん検診の年齢階級別・受診歴別・検診方式別のプロセス指標



<乳がん検診の年齢階級別の要精検者数・精検受診者数・精検受診率 [平成30～令和2年度 女性]>

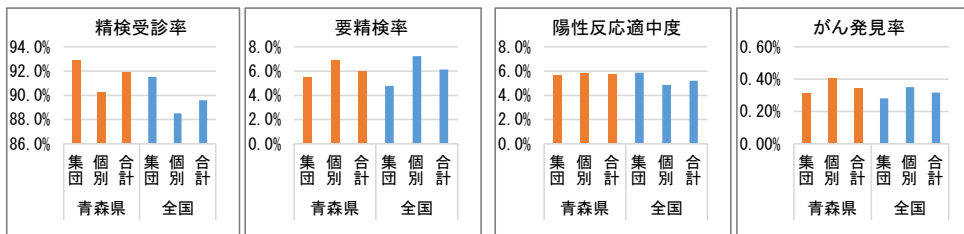
区分		40～44歳	45～49歳	50～54歳	55～59歳	60～64歳	65～69歳	70～74歳	75～79歳	80歳以上	合計	40～74歳
青森県	要精検者数	1,268	805	926	602	800	786	855	363	155	6,560	6,042
青森県	精検受診者数	1,158	736	822	552	739	741	804	347	145	6,044	5,552
青森県	精検受診率	91.3%	91.4%	88.8%	91.7%	92.4%	94.3%	94.0%	95.6%	93.5%	92.1%	91.9%
全国	要精検者数	108,782	88,231	72,196	50,157	52,541	56,302	55,496	26,632	12,852	523,189	483,705
全国	精検受診者数	96,193	78,528	64,033	44,821	47,584	51,290	50,827	24,235	11,435	468,946	433,276
全国	精検受診率	88.4%	89.0%	88.7%	89.4%	90.6%	91.1%	91.6%	91.0%	89.0%	89.6%	89.6%

<乳がん検診の受診歴別のプロセス指標 [平成30～令和2年度 40歳～74歳 女性]>



区分		受診者数	要精検者数	精検受診者数	がんであった者	要精検率	精検受診率	陽性反応適中度	がん発見率
青森県	初回	33,104	2,815	2,544	178	8.5%	90.4%	6.3%	0.54%
青森県	非初回	66,036	3,149	2,940	165	4.8%	93.4%	5.2%	0.25%
青森県	合計	101,268	6,042	5,552	345	6.0%	91.9%	5.7%	0.34%
全国	初回	2,460,162	206,222	181,896	12,142	8.4%	88.2%	5.9%	0.49%
全国	非初回	5,189,318	241,076	219,985	11,587	4.6%	91.3%	4.8%	0.22%
全国	合計	7,912,368	483,705	433,276	25,149	6.1%	89.6%	5.2%	0.32%

<乳がん検診の検診方式別のプロセス指標 [平成30～令和2年度 40歳～74歳 女性]>



区分		受診者数	要精検者数	精検受診者数	がんであった者	要精検率	精検受診率	陽性反応適中度	がん発見率
青森県	集団検診	68,103	3,746	3,480	211	5.5%	92.9%	5.6%	0.31%
青森県	個別検診	33,165	2,296	2,072	134	6.9%	90.2%	5.8%	0.40%
青森県	合計	101,268	6,042	5,552	345	6.0%	91.9%	5.7%	0.34%
全国	集団検診	3,591,685	171,977	157,375	10,069	4.8%	91.5%	5.9%	0.28%
全国	個別検診	4,320,683	311,728	275,901	15,080	7.2%	88.5%	4.8%	0.35%
全国	合計	7,912,368	483,705	433,276	25,149	6.1%	89.6%	5.2%	0.32%

(出典：R元～R3年度地域保健・健康増進事業報告)

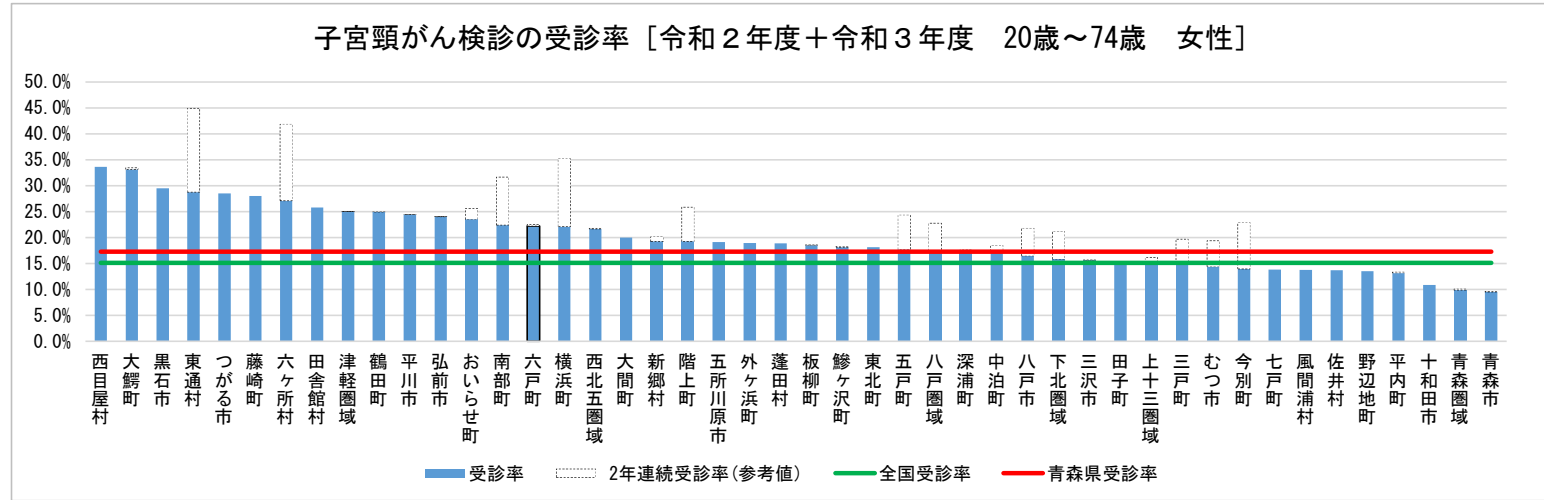
個別事項「プロセス指標」

がん検診に関して市町村等が取り組むべき事項
[令和6年2月20日付け青が生第1724号通知]

令和3年度 子宮頸がん検診プロセス指標 - 受診率 -

自治体名 **青森県**

1. 子宮頸がん検診の受診率



指標の意義・一般的な対策

- ・受診率は、高い方が望ましい指標です。受診間隔（2年に1回）を遵守し、精度管理により検診の質を高めた上で、受診率を上げていく必要があります。
- ・性別・年齢階級別/検診機関別/検診歴別（初回・非初回別）の集計・分析は、課題を検討し、対策を講じるうえで必要となるため、台帳の電子システム化等により行えるようにすることが必要です。
- ・特定の年齢層の受診率が低い場合や、初回受診者が少ない場合、個別の受診勧奨・再勧奨の実施や、検診の提供体制（キャパシティ、利便性等）の改善について検討が必要です。

<子宮頸がん検診の受診率 [令和2年度+令和3年度 20歳~74歳 女性] >

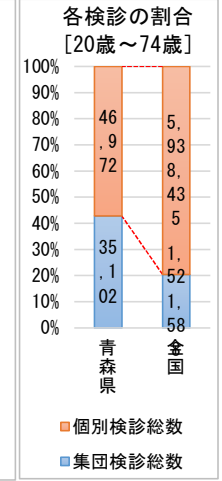
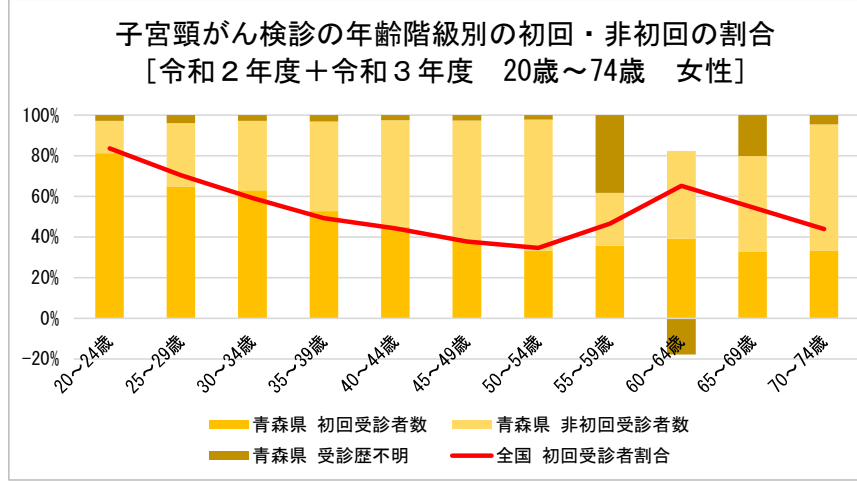
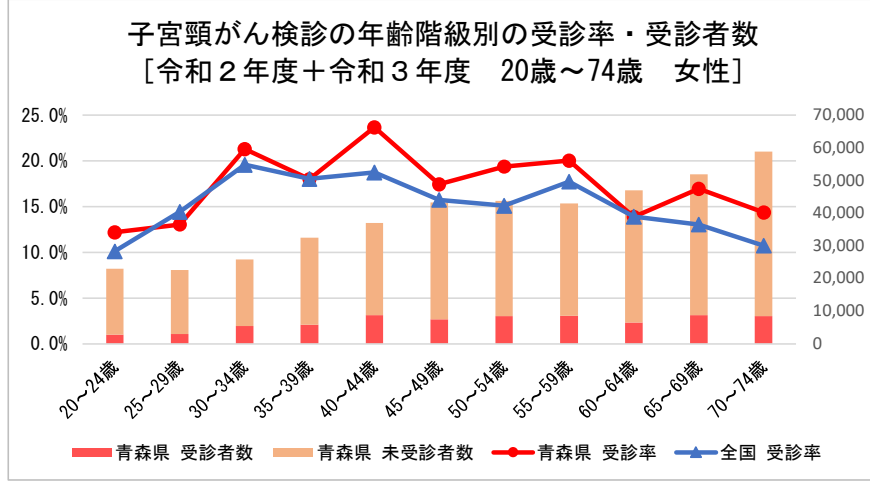
区分	全国	青森県	青森圏域	津軽圏域	八戸圏域	西北五圏域	上十三圏域	下北圏域	青森市	弘前市	八戸市	黒石市	五所川原市	十和田市	三沢市	むつ市	つがる市	平川市
受診率	15.1%	17.3%	9.9%	25.0%	17.5%	21.7%	15.0%	15.9%	9.5%	24.0%	16.5%	29.5%	19.1%	10.9%	15.6%	14.4%	28.5%	24.5%
順位	—	—	—	—	—	—	—	—	40位	11位	28位	3位	19位	39位	29位	32位	5位	10位
受診者数	6,537,396	74,231	10,407	24,208	18,597	9,025	8,309	3,685	9,364	14,319	12,720	3,324	3,513	2,244	1,983	2,696	2,955	2,576
対象者数	43,195,142	428,510	105,206	96,748	106,400	41,569	55,361	23,247	98,437	59,614	77,249	11,257	18,382	20,612	12,676	18,770	10,354	10,531
区分	平内町	今別町	蓬田村	外ヶ浜町	鱒ヶ沢町	深浦町	西目屋村	藤崎町	大鰐町	田舎館村	板柳町	鶴田町	中泊町	野辺地町	七戸町	六戸町	横浜町	東北町
受診率	13.2%	14.0%	18.9%	18.9%	18.2%	17.4%	33.7%	28.0%	33.1%	25.8%	18.5%	24.9%	17.3%	13.5%	13.9%	22.3%	22.1%	18.2%
順位	38位	33位	21位	20位	23位	26位	14位	6位	2位	8位	22位	9位	27位	37位	34位	14位	15位	24位
受診者数	465	97	161	320	557	407	129	1,416	972	638	834	1,005	588	550	669	785	293	960
対象者数	3,531	695	853	1,690	3,063	2,341	383	5,057	2,935	2,472	4,499	4,031	3,398	4,063	4,828	3,528	1,326	5,282
区分	六ヶ所村	おいらせ町	大間町	東通村	風間浦村	佐井村	三戸町	五戸町	田子町	南部町	階上町	新郷村						
受診率	27.1%	23.5%	20.0%	28.8%	13.7%	13.7%	15.0%	17.7%	15.1%	22.4%	19.3%	19.3%						
順位	7位	12位	16位	4位	35位	36位	31位	25位	30位	13位	18位	17位						
受診者数	825	2,021	317	527	75	70	445	929	246	1,257	850	129						
対象者数	3,046	8,606	1,588	1,832	546	511	2,969	5,254	1,625	5,614	4,414	669						

[受診率の計算方法について]

$$\frac{(R2年度の受診者数 - R2年度の2年連続受診者数 + R1年度の受診者数) \div R2年度の対象者数}{1} = \text{受診率}$$
 ※他のプロセス指標に合わせ、75歳未満の受診率を計算しているため他の統計の受診率と異なる。

(出典：R3年度地域保健・健康増進事業報告) ※対象者数(分母)は対象年齢の全住民で、受診者数(分子)は市町村事業の受診者数であり、職域や人間ドックで受診している者は含まれていない。

2. 子宮頸がん検診の受診者の状況



<子宮頸がん検診の年齢階級別の受診者数・受診率 [令和2年度+令和3年度 女性]>

※初回受診者=過去3年間に受診歴がない者、非初回受診者=過去3年間に受診歴がある者

区分	20~24歳	25~29歳	30~34歳	35~39歳	40~44歳	45~49歳	50~54歳	55~59歳	60~64歳	65~69歳	70~74歳	75~79歳	80歳以上	合計	20~69歳	20~74歳
青森県	対象者数	22,945	22,549	25,800	32,509	36,988	43,229	43,793	43,022	46,992	51,834	58,849	140,064	568,574	369,661	428,510
青森県	受診者数	2,796	2,944	5,490	5,850	8,754	7,540	8,484	8,610	6,519	8,789	8,455	10,746	4,430	89,407	65,776
青森県	初回受診者数	2,273	1,911	3,454	3,084	3,951	2,897	2,818	3,084	3,951	2,897	2,818	1,895	2,521	37,554	30,320
青森県	非初回受診者数	443	915	1,883	2,581	4,580	4,445	5,478	2,232	4,351	4,113	5,248	4,818	6,957	48,044	31,021
青森県	受診歴不明	80	118	153	185	223	198	188	3,294	△ 1,783	1,779	389	4,033	△ 5,048	3,809	4,435
青森県	受診率	12.2%	13.1%	21.3%	18.0%	23.7%	17.4%	19.4%	20.0%	13.9%	17.0%	14.4%	10.8%	15.7%	17.8%	17.3%
全国	対象者数	3,064,698	3,107,681	3,234,734	3,664,295	4,073,395	4,811,361	4,531,290	3,942,280	3,721,963	4,018,215	5,025,230	11,310,735	#####	#####	#####
全国	受診者数	310,221	448,056	632,918	661,130	762,910	756,840	684,096	699,357	517,889	523,994	539,985	670,987	293,607	7,501,990	5,997,411
全国	初回受診者数	259,489	315,599	375,414	325,671	337,840	286,369	236,811	325,671	337,840	286,369	236,811	158,248	156,895	3,639,027	3,087,073
全国	非初回受診者数	46,268	126,974	247,643	326,436	412,675	460,275	435,817	302,813	405,458	452,764	416,264	393,886	448,142	4,475,415	3,217,123
全国	受診歴不明	4,464	5,483	9,861	9,023	12,395	10,196	11,468	70,873	△ 225,409	△ 215,139	△ 113,090	118,853	△ 311,430	#####	#####
全国	受診率	10.1%	14.4%	19.6%	18.0%	18.7%	15.7%	15.1%	17.7%	13.9%	13.0%	10.7%	8.5%	13.8%	15.7%	15.1%

※受診者数はR2年度とR3年度の受診者数の合計からR3年度の2年連続受診者数を除いた人数である。

※初回受診者数と非初回受診者数の合計が受診者数と一致しない、または初回受診者数と非初回受診者数を計上していない市町村があるため、そのような場合は受診歴不明として計上している。

※対象者数から受診者数を除いた人数を未受診者数と定義しているが、実際は職場や人間ドック等でがん検診を受診している者が含まれている。

個別事項「プロセス指標」 (別紙9とは対象年度が異なる点に留意)

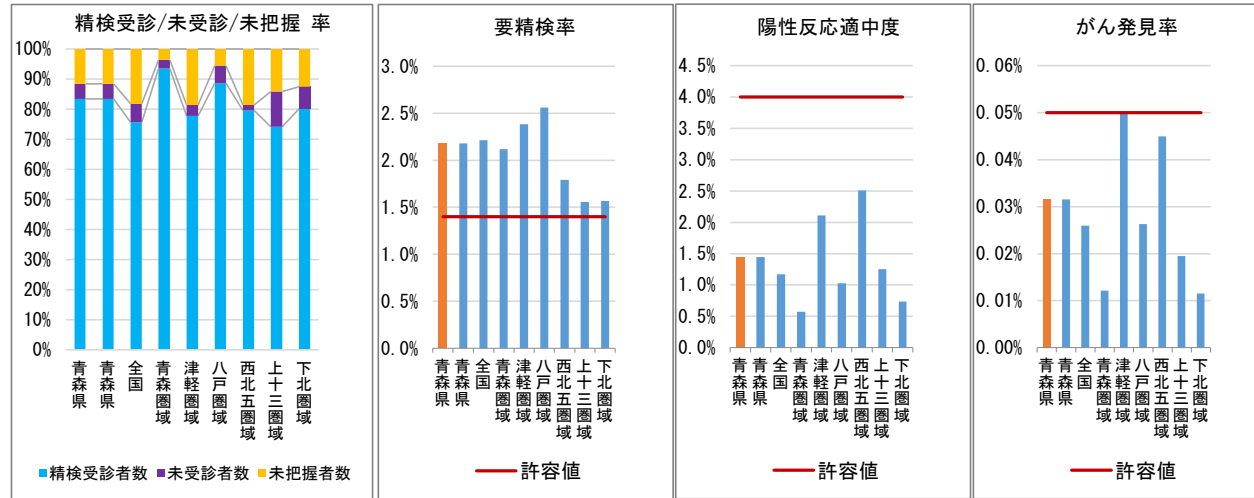
別紙9_参考2

がん検診に関して市町村等が取り組むべき事項
[令和6年2月20日付け青が生第1724号通知]

平成30～令和2年度 子宮頸がん検診プロセス指標 - 受診率を除く -

自治体名 **青森県**

1. 子宮頸がん検診のプロセス指標 (受診率を除く)



指標の意義・一般的な対策	
<p>精検受診率 未受診率 未把握率</p>	<ul style="list-style-type: none"> 要精検者の精検受診状況を測る指標です。 精検受診率が低ければ、死亡率減少につながらないため、検診受診率よりも精検受診率向上が優先されます。また、100%に近くなければ、がん発見率等を適切に評価できません。 精検結果回収の仕組みを整備し、精検未受診・未把握を適切に分類して、精検受診勧奨に取り組むことで、精検受診率100%に向けて取り組む必要があります。
<p>要精検率</p>	<ul style="list-style-type: none"> 検診において、精密検査の対象者が適切に絞られているかを測る指標です。対象集団に応じて適切な範囲があり、極端な高値あるいは低値の場合は検討が必要となります。 要精検率が高い場合は有病率の高い集団に偏っていることや偽陽性が多いことが、低い場合は有病率の低い集団に偏っていることや偽陰性が多いことが原因と予想されるため検討が必要となります。
<p>陽性反応適中度</p>	<ul style="list-style-type: none"> 検診において、効率よくがんが発見されたかを測る指標です。基本的に高いことが望ましいですが、極端な高値あるいは低値の場合は検討が必要となります。 陽性反応適中度が高い場合は有病率の高い集団に偏っていることが、低い場合は有病率の低い集団に偏っていることや偽陽性が多いことが原因と予想されるため検討が必要となります。
<p>がん発見率</p>	<ul style="list-style-type: none"> 検診において、適正な頻度でがんを発見できたかを測る指標です。基本的に高いことが望ましいですが、極端な高値あるいは低値の場合は検討が必要となります。 がん発見率が高い場合は有病率の高い集団に偏っていることが、低い場合は有病率の低い集団に偏っていることや偽陰性が多いことが原因と予想されるため検討が必要となります。

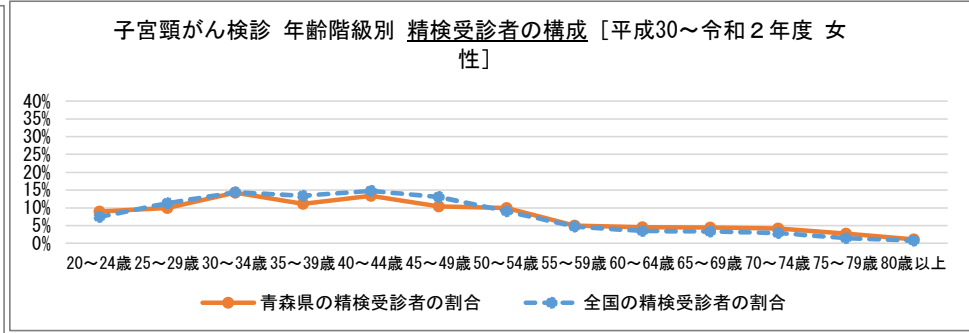
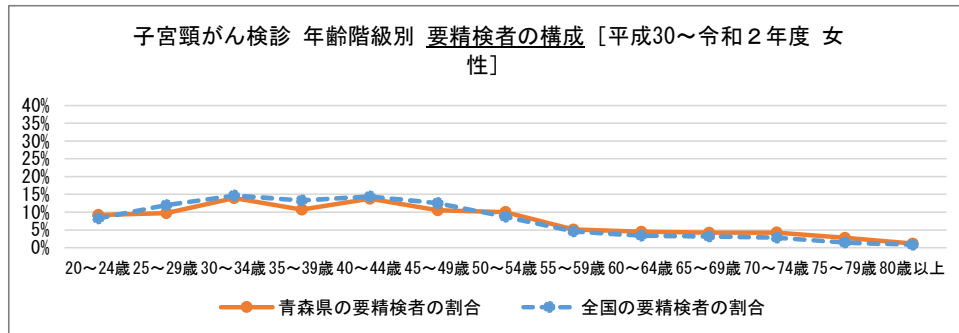
<子宮頸がん検診のプロセス指標 [平成30～令和2年度 20歳～74歳 女性]>

区分	青森県	青森県	全国	青森圏域	津軽圏域	八戸圏域	西北五圏域	上十三圏域	下北圏域	許容値
受診者数	129,954	129,954	11,485,489	16,534	35,775	37,981	15,568	15,420	8,676	—
要精検者数	2,830	2,830	254,194	350	852	973	279	240	136	—
未把握者数	329	329	46,094	13	159	54	52	34	17	—
未受診者数	141	141	15,872	10	31	57	5	28	10	—
精検受診者数	2,360	2,360	192,228	327	662	862	222	178	109	—
がんであった者	41	41	2,983	2	18	10	7	3	1	—
要精検率	2.2%	2.2%	2.2%	2.1%	2.4%	2.6%	1.8%	1.6%	1.6%	1.4% 以下
精検受診率	83.4%	83.4%	75.6%	93.4%	77.7%	88.6%	79.6%	74.2%	80.1%	70% 以上
未受診率	5.0%	5.0%	6.2%	2.9%	3.6%	5.9%	1.8%	11.7%	7.4%	20% 以下
未把握率	11.6%	11.6%	18.1%	3.7%	18.7%	5.5%	18.6%	14.2%	12.5%	10% 以下
陽性反応適中度	1.4%	1.4%	1.2%	0.6%	2.1%	1.0%	2.5%	1.3%	0.7%	4.0% 以上
がん発見率	0.03%	0.03%	0.03%	0.01%	0.05%	0.03%	0.04%	0.02%	0.01%	0.05% 以上

[計算方法] ●要精検率=精検受診者数÷受診者数、●精検受診率=精検受診者数÷要精検者数、●未受診率=未受診者数÷要精検者数、●未把握率=未把握者数÷要精検者数、●陽性反応適中度=がんであった者÷要精検者数、●がん発見率=がんであった者÷受診者数

(出典：R元～R3年度地域保健・健康増進事業報告)

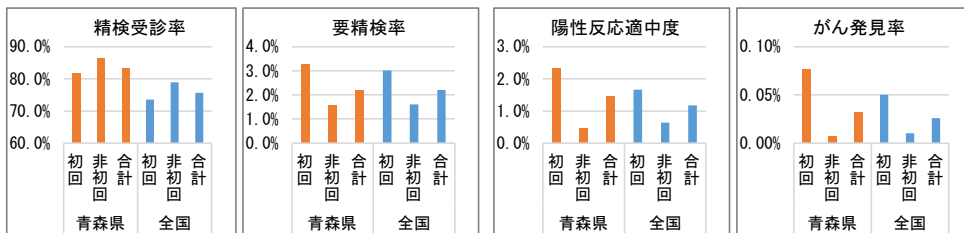
2. 子宮頸がん検診の年齢階級別・受診歴別・検診方式別のプロセス指標



<子宮頸がん検診の年齢階級別の要精検者数・精検受診者数・精検受診率 [平成30～令和2年度 女性] >

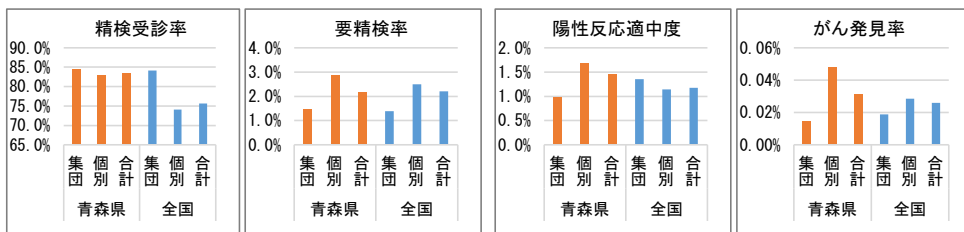
区分	要精検者数	20～24歳	25～29歳	30～34歳	35～39歳	40～44歳	45～49歳	50～54歳	55～59歳	60～64歳	65～69歳	70～74歳	75～79歳	80歳以上	合計	20～74歳
青森県	要精検者数	272	288	410	315	405	309	296	151	133	124	127	81	35	2,946	2,830
青森県	精検受診者数	219	243	351	273	329	255	244	123	111	109	103	66	27	2,453	2,360
青森県	精検受診率	80.5%	84.4%	85.6%	86.7%	81.2%	82.5%	82.4%	81.5%	83.5%	87.9%	81.1%	81.5%	77.1%	83.3%	83.4%
全国	要精検者数	21,468	31,180	38,156	34,567	37,452	32,625	22,673	11,830	8,751	8,171	7,321	3,793	2,188	260,175	254,194
全国	精検受診者数	14,598	22,181	28,259	26,328	28,991	25,601	17,791	9,299	6,887	6,493	5,800	2,923	1,475	196,626	192,228
全国	精検受診率	68.0%	71.1%	74.1%	76.2%	77.4%	78.5%	78.5%	78.6%	78.7%	79.5%	79.2%	77.1%	67.4%	75.6%	75.6%

<子宮頸がん検診の受診歴別のプロセス指標 [平成30～令和2年度 20歳～74歳 女性] >



区分	受診者数	要精検者数	精検受診者数	がんであった者	要精検率	精検受診率	陽性反応適中度	がん発見率	
青森県	初回	44,384	1,454	1,186	34	3.3%	81.6%	2.3%	0.08%
青森県	非初回	81,636	1,281	1,108	6	1.6%	86.5%	0.5%	0.01%
青森県	合計	129,954	2,830	2,360	41	2.2%	83.4%	1.4%	0.03%
全国	初回	4,038,600	121,670	89,458	2,023	3.0%	73.5%	1.7%	0.05%
全国	非初回	7,198,536	115,445	91,160	736	1.6%	79.0%	0.6%	0.01%
全国	合計	11,485,489	254,194	192,228	2,983	2.2%	75.6%	1.2%	0.03%

<子宮頸がん検診の検診方式別のプロセス指標 [平成30～令和2年度 20歳～74歳 女性] >



区分	受診者数	要精検者数	精検受診者数	がんであった者	要精検率	精検受診率	陽性反応適中度	がん発見率	
青森県	集団検診	63,340	917	774	9	1.4%	84.4%	1.0%	0.01%
青森県	個別検診	66,614	1,913	1,586	32	2.9%	82.9%	1.7%	0.05%
青森県	合計	129,954	2,830	2,360	41	2.2%	83.4%	1.4%	0.03%
全国	集団検診	2,866,232	39,633	33,345	537	1.4%	84.1%	1.4%	0.02%
全国	個別検診	8,619,257	214,561	158,883	2,446	2.5%	74.1%	1.1%	0.03%
全国	合計	11,485,489	254,194	192,228	2,983	2.2%	75.6%	1.2%	0.03%