



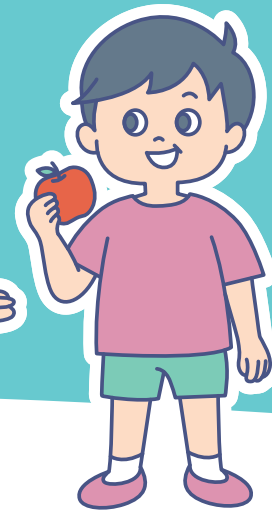
みんなに景観のことを  
教えてくれる  
クマゲラ先生



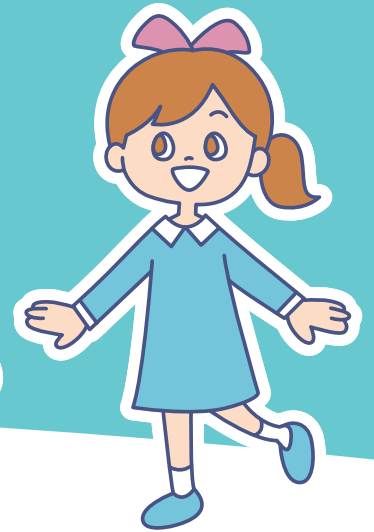
みらい  
未来へつなごう  
わたしたちの<sup>けい かん</sup>景観



なんでもきょうみしんしん  
アオさん



食べるの大きい  
カンタさん



キラキラ大きい  
ケイトさん





まちの景観を  
空から  
見てみよう！

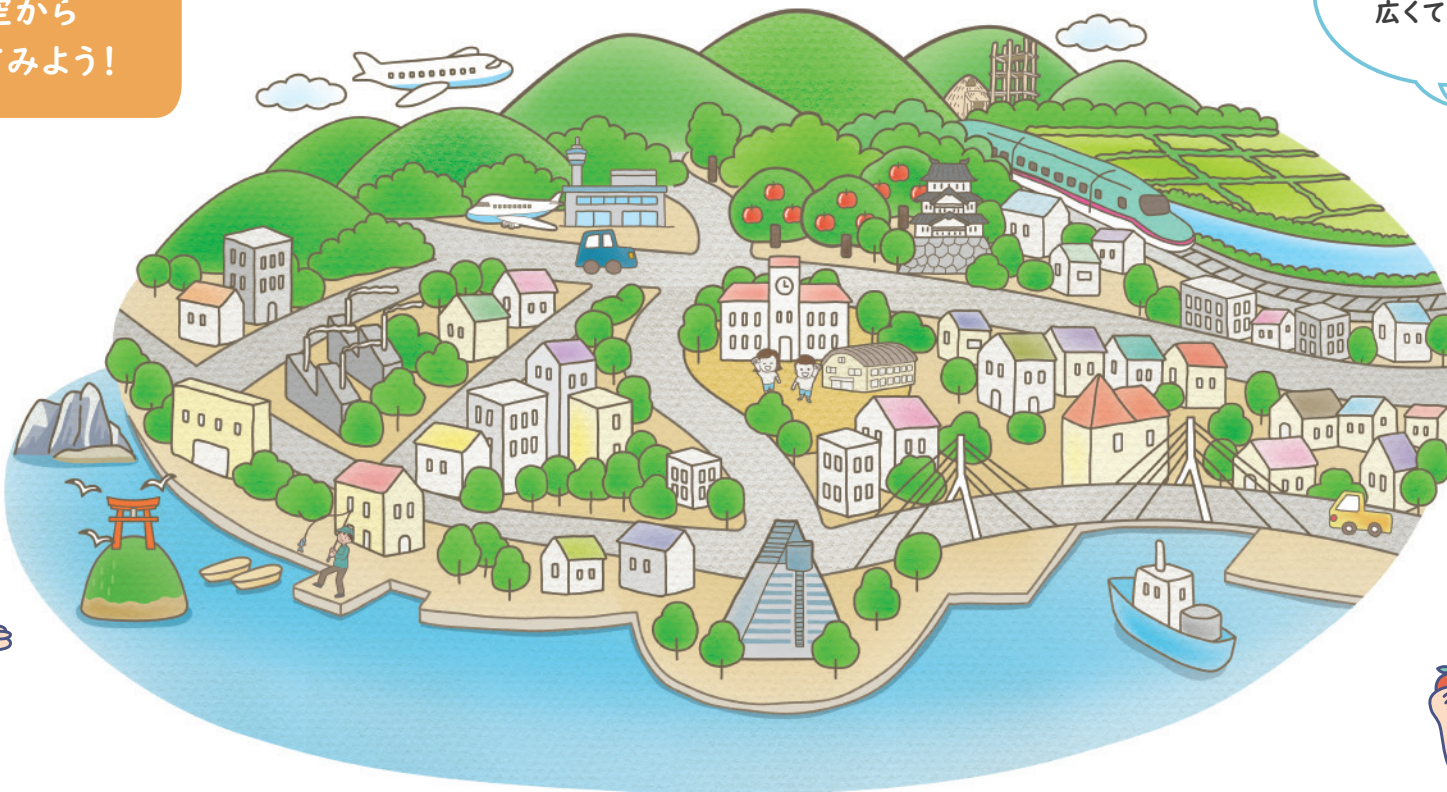
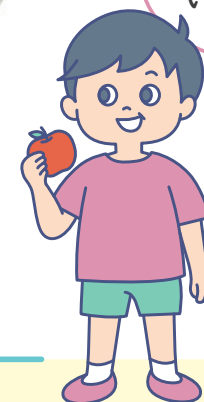
たてもの  
古い建物も  
あるんだね



海や山が  
広くてきれい



りんごの木が  
いっぱいある！



## 目次

- 1 「景観」って何だろう？
- 2 景観の見え方はこんなに違う<sup>ちが</sup>
- 3 景観の成り立ちを考えてみよう<sup>な</sup>
- 4 身近な景観を見てみよう
- 5 景観を守り、育てる
- 6 まち歩きに出かけよう
- 7 青森県の景観を見てみよう
- 8 景観の勉強はどうだったかな？

みんなは「**景観**」という言葉聞いたことはありますか？

海や山などの自然<sup>し ぜん</sup>の景観だけでなく、人間がつくり出した大きなビルや工場、住宅街、また、伝統行事<sup>じゅうたく がい でん どうぎょう</sup>や祭りなども景観です。

今、みんなの教室から見えている景観もこれらと同じく大事な景観です。

景観はわたしたちの暮らし<sup>く らし</sup>に深く関係<sup>かんけい</sup>しています。

みんなのふるさと青森県にはどのような景観があるのでしょうか…？

今日は、みんなでいっしょに考えてみましょう！



# 1. 「景観」ってなんだろう？



同じ景色を見ても、感じ方は  
人それぞれ、みんなはこの景色は  
どう見えるかな？



かざま うらむら しも ふ り ぎょこう  
風間浦村 下風呂漁港から見えるいさり火

入り口  
みたいのがある。

木のテント？

自然の中にある  
わらの建物が  
かわいい！



しちのへまち ふたつ もりかい  
七戸町 ニツ森貝づか

見たことある。  
魚を取っている  
ところだ！

夜の海。  
光がきれい！

えっ！ わたしは暗くて  
ちょっとこわいかも…

景観の「景」は景色や風景  
「観」は見て

- ・ すきだなあと思う
- ・ ふしぎだなあと思う
- ・ ちょっといやだなあと思う
- ・ もっと見たくなる

…など見て「感じる事」です。



Q

青森県内の景色だよ。  
このなかですきな景色と  
その理由を3つ考えてみよう！

きれい～



とわだしげんだいびじゅつかん  
①十和田市現代美術館



ふかうらまち ゆきあいざき  
②深浦町 行合崎



し たかやまいなり じんじや  
③つがる市 高山稻荷神社



いなかだてむら た  
④田舎館村 田んぼアート



おお まち  
⑤大間町 マグロのモニュメント



そと が はままち かいだんこくどう  
⑥外ヶ浜町 階段国道





なんぶ ちやう  
⑦南部町 チェリリン村



ひろ さき し ぜんりんが  
⑧弘前市 禅林街



あおもり し はっこう だ さんじゅひやう  
⑨青森市 八甲田山樹氷

すきな景色

理由

1. \_\_\_\_\_
2. \_\_\_\_\_
3. \_\_\_\_\_

きれいな景色や  
楽しそうな景色がいっぱい！  
青森県には  
まだまだいろんな場所が  
ありそう！



まとめ

みんなはさまざまな景色を見てどう感じましたか？  
すきな景色は人それぞれだったのではないのでしょうか？  
景色を見て、みんなが「**感じる**こと」が「**景観**」です。

## 2. 景観の見え方はこんなに違う

同じ場所でも  
季節や時間、  
見る位置によって  
景観は変わって  
見えるよ

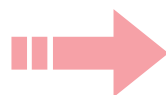


寒そう...



じょうがくらおおはし  
冬の城ヶ倉大橋

冬は雪におおわれて  
真っ白ですが、秋は  
紅葉で山があざやかに  
そまります。



10ヶ月後



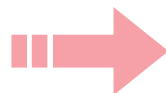
秋の城ヶ倉大橋

きれい!!

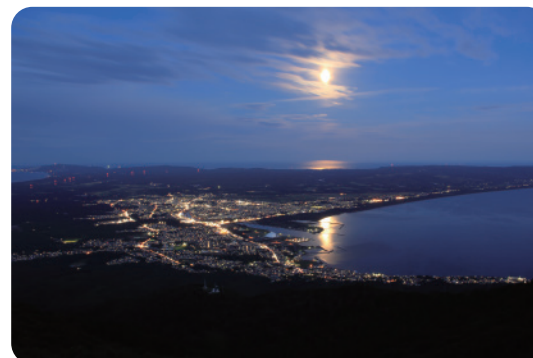


かまふせやまてんぼうだい  
昼の釜臥山展望台からの景色

夜になると明かりで  
まちがアゲハチョウ  
のように浮かび上が  
ります。



10時間後



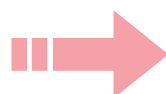
夜の釜臥山展望台からの景色

あっ!  
列車がきた!



つがるてつどう さくら  
津軽鉄道の桜のトンネル

数分でも景観は変わ  
ります。列車が走る景  
観は、音が聞こえてき  
そうでないでしょうか?



10分後



桜のトンネルを進む列車



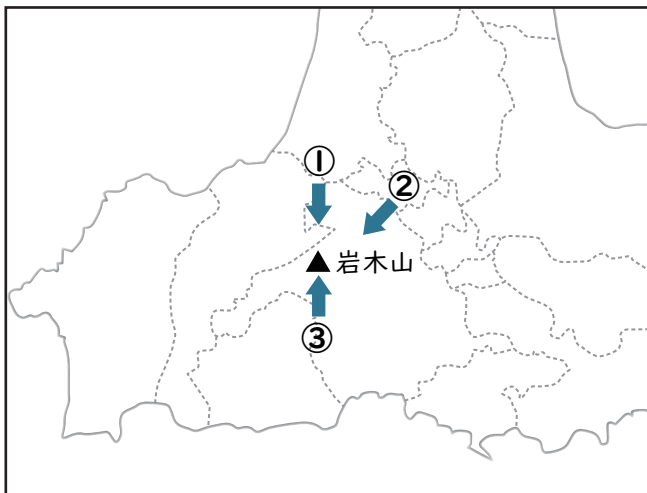


同じ山でも見る  
位置によって  
景観は変わるよ

①



あじがさわまち いわきさん  
鯉ヶ沢町から見た岩木山



②

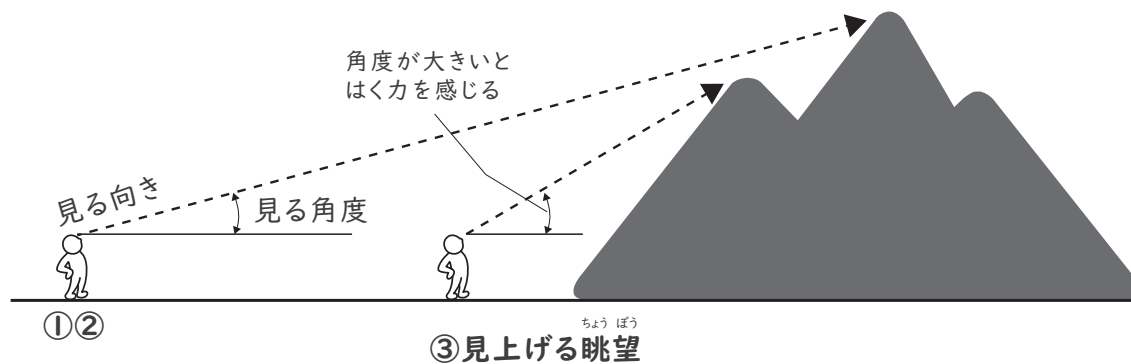


いたなぎまち いわきさん  
板柳町から見た岩木山

③



ひろさきし いわきさん  
弘前市から見た岩木山



近くで見るとはく力を  
感じるようになります。

まとめ

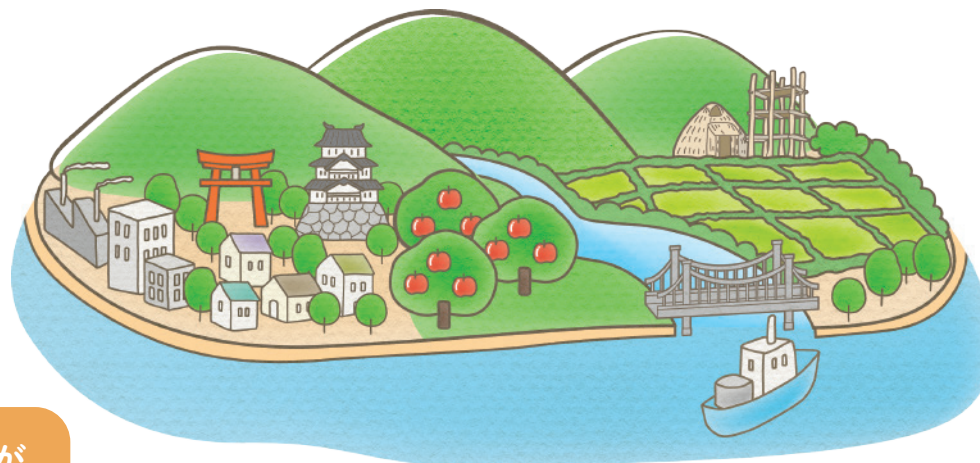
同じ場所でも見る時間(季節)や位置によって  
「**景観**」はさまざま変わります。

同じ山などの「**景観**」でも、見る位置が変われば、  
見え方、感じ方も変わってきます。

### 3. 景観の成り立ちを考えてみよう

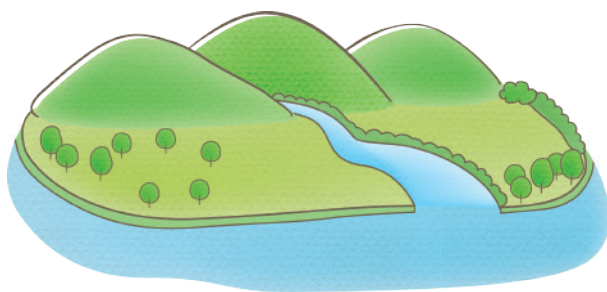


景観は昔からの自然に歴史文化が  
積み重なり、さらに現在の暮らしが  
積み重なって目に見える形になって  
現れたものだよ



現在のまちの景観

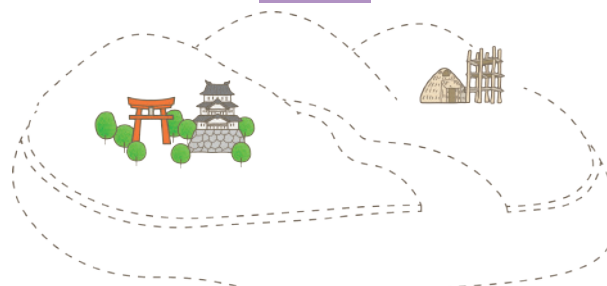
空間の  
積み重ね



自然の景観

山や川、湖や森林など、  
人の手が触れられていない景観です。

+



歴史文化の景観

昔に建てられた城や神社、これまで  
受けつがれてきた祭りなどの景観です。

+



くらしの景観

人々の暮らしに関係する、みんなの家などの住宅街、  
工場、商店街、田植えや朝市などの景観です。

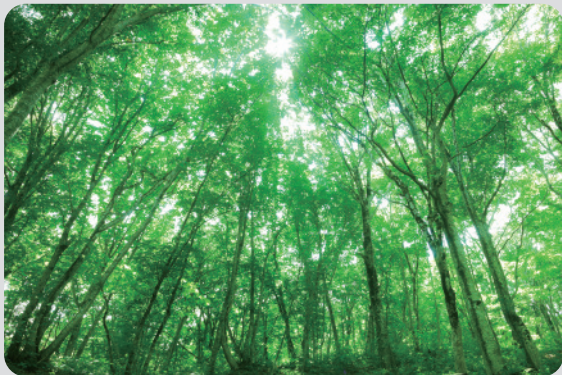


時間の流れ





## 自然



にしめやむら しらかみさんちりん  
西目屋村：白神山地のブナ林

白神山地は、青森県と秋田県にまたがる広大な森林地帯で世界最大級の原生的なブナ林が有名です。



さいむら ほとけがうら  
佐井村：仏ヶ浦

およそ2kmに渡って連なる大きな岩。年月をへて波や雨水、冬の寒さのえいきょうでこのような形になっています。

## 歴史文化



さんのへまちさんのへじょうあと  
三戸町：三戸城跡

1500年代に、当時この地方を治めていた南部家により建てられました。



ごしょうがわらしたちねぶた  
五所川原市：立佞武多

高さが20mをこえるものもある、大はく力の五所川原立佞武多！これも歴史文化の景観です。

## くらし



はちのへしなんごう  
八戸市南郷：そば畑

八戸市南郷はそばづくりがさかんで、秋にはおいしい新そばが食べられます。



たてはな  
八戸市：館鼻朝市

館鼻岸壁で日曜の朝に開催されている朝市。300店以上の店が並び、来場者は数万人にもなる日本最大きばの朝市の一つです。



## 青森県の景観を見てみよう！

青森のお米は  
おいしいよね！



これらの景観も、「自然」・「歴史文化」・「くらし」  
が重なっているよ



自然

×

歴史文化

自然

×

くらし

歴史文化

×

くらし



むつ市 水源地公園 アーチ式ダム

明治時代に造られた山あいの中にあるアーチ式ダム。国の重要文化財に指定されています。



七戸町 天王神社とつつじ

室町時代に厄除けや五穀豊穡を願ってつくられました。春になると天王神社のまわりにおよそ500本のつつじがあざやかにさきます。



藤崎町 岩木山を望む田植えの風景

見わたすかぎりの田園が広がる津軽地方。春にはいっせいに田植えが始まります。



十和田市 奥入瀬溪流内 氷瀑

奥入瀬溪流内のこおりついた滝や雪をライトアップ。観光の見どころとなっています。



八戸市 街中で行われる三社大祭

好天、豊作をねがって江戸時代から始まった祭り。八戸市の街中を練り歩きます。



野辺地町 常夜燈

江戸時代、北前船の安全な航行のため建てられ、その後ろには野辺地漁港が見えます。



## 青森県の景観を見てみよう！

自然

×

歴史文化

×

暮らし

大きな  
山や海…  
自然が  
いっぱい！

#### 【風間浦村】

しも ふ ろ おん せん きょう  
漁業や観光（下風呂温泉郷など）がさかんで山と海が広がる  
自然ゆたかなまちです。



ここから  
魚をとりに  
いっているん  
だよ！

おん せん  
ここの温泉、  
旅行でいった  
ことがある！

#### 風間浦村：下風呂温泉郷と漁港

へんどう  
漁港と温泉郷の後ろには、海面の高さの変動などからできた  
かいだんじょう 階段上の丘が見えます。



下の写真から「自然」・「歴史文化」・「暮らし」を  
見つけてみよう！

自然

×

歴史文化

×

暮らし

#### 【南部町】

な く い だけ  
名久井岳のふもとではサクランボが有名です。自然がゆたかで  
つづ  
江戸時代から続く祭りがおこなわれる歴史のあるまちです。



#### 南部町：名川秋まつり

な がわ  
山車の行列が住宅街を練り歩く、毎年恒例の祭りとその後ろに  
だ し 見える剣吉山、南部町秋の景観です。

#### まとめ

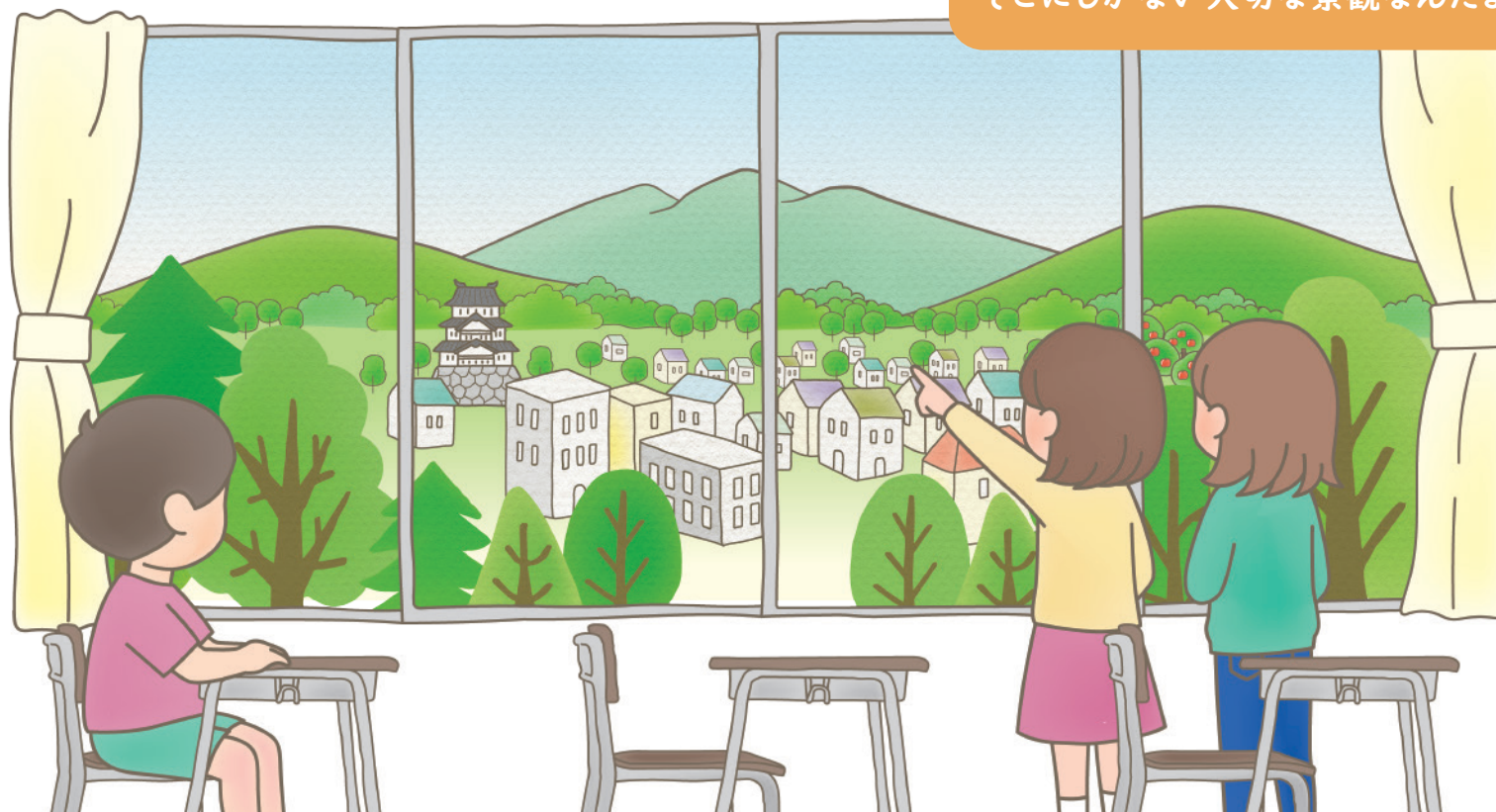
「景観」は、「自然」「歴史文化」「暮らし」が重なってできていて、昔からつくり続けられています。

- ・どこまでも広がる山や海
- ・昔からある歴史的な建物や受けつがれてきた祭り
- ・住宅街や商店街、工場や漁港、田植えの風景など…

「景観」は、まちの性格を映し出しているとともに、これまで人々が生きてきた証でもあります。

## 4. 身近な景観を見てみよう

教室から見える景観や  
通学路で見る景観も  
そこにしかない大切な景観なんだよ！



いつも、みんなが過<sup>す</sup>ぎしている教室のまどからもさまざまな景観が見えると思います。  
校庭のグラウンド、みんなの家やまちなみ、公園や遠くに見える山や空など。飛<sup>ひ</sup>行<sup>こう</sup>機<sup>き</sup>や虹<sup>にじ</sup>が見えることもあるかもしれません。  
景観はどこまでも広がり続<sup>つ</sup>いていて、私たちは景観に囲<sup>かこ</sup>まれて過ごしています。  
みんなも学年が上がり教室が変わればまどから見える景観も変わります。  
今、教室のまどから見える景観はここにしかない大切な景観です。  
⇒次に3人の通学路にある景観を見てみよう！





毎日歩いている通学路を思い出してみよう、  
3人はどんな景観が頭にうかんだのかな？

### 3人それぞれの通学路



いつもお花がきれいにさいて  
いていい気持ちになる。  
だれが育てているんだろう…？



「ガタンゴトン…」  
列車の音が心地よくてなんと  
なく安心する…



とりのりっぱ  
神社の鳥居が立派で  
かっこいい…



ここの公園はいつもだれかが  
たのしく遊んでいて自分もわく  
わくしてくる…



ここを歩けばいつもパンの  
焼いたいいにおいがする…



かわぞ かんばん こわ  
川沿いの看板が壊れていて  
見た目がちょっといや…

3人の頭のなかにうかんできた

わくわくする…

きれい…

心地いい…

安心する…

ちょっといや…

身近な景観はみんなが日々、このように感じ心に<sup>のこ</sup>残っていきます。

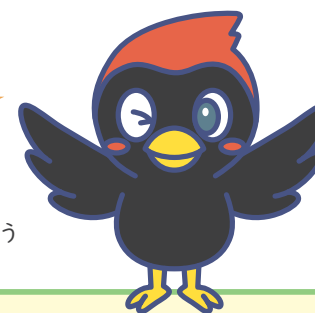
景観はどこまでもつながっていて、歩いていてもさまざま<sup>へん か</sup>変化していきます。

通学路を歩いていても、3人のように感じることは一つではなくさまざまあると思います。

みんなの通学路にある景観はこれからも心に残る、自分だけの大切な景観です。

みんなも、いつもはあまり気にしなくても、あらためて思い出してみれば、頭の中にうかぶ景観はきっとあるよ。

※スクールバスなどで学校へかよっているみんなは、バスから見える景観を思い出してみよう



#### まとめ

- ・ いつも歩いている通学路でも、あらためて思い出してみれば心に残っている「**景観**」があったのではないのでしょうか。
- ・ 身近な場所でもそこにしかない大切な「**景観**」です。
- ・ 「**景観**」はどこまでもつながっています。通学路などの身近な場所でもさまざま変化していき、感じる事もさまざまです。
- ・ 電車の音の心地よさ、お店からのにおいでおいしいパンがうかんでくる・・・

「**景観**」は見えるものだけでなく、五感で感じるものでもあります。



## 5. 景観を守り、育てる



景観は放っておくと荒れていくこともあるんだ。  
みんなで景観を守り、育てることが大事なんだ！



みんなの市町村が景観を守り、育てている  
取り組みの事例を紹介するよ！

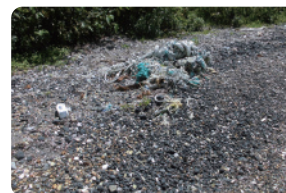
### 荒れている景観の例



道路にはみ出した雑木



古くなった看板



海岸に流れ着いたゴミ



すてられたゴミ

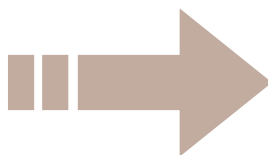
Q どこが変わったかな？ 変わったところをさがしてみよう！



昔のこみせどおり

黒石市にあるこみせどおりの景観です。

市町村が景観を良くするために取り組んだ事例ですが、どこが変わったか見つけてみよう！



今のこみせどおり

すっきりしたように  
見えるけど…！



ひろ さきじょう いし がき

## 弘前城の石垣を直している事例

てん しゅ  
天守を移動したあと  
石垣を解体し、  
かい たい  
つみ直しました。

工事中の石垣

い どう  
移動前の天守

天守を安全な場所に移動してから、石垣を直す工事をしました。

市町村の取り組み  
事例を紹介するよ！



移動後の天守

天守を移動した先では約11年間、  
「今だけの景観」を見ることができました。



弘前城本丸の石垣は、以前つみ直したあと100年以上がたち、大きくくずれるおそれがあったため、  
天守本体を約70m移動してから石垣を直す工事をおこないました。

これにより、これまでの弘前市のシンボルでもある弘前城の景観が守られました。

※石垣修理中は天守が移動したことにより「今だけの景観」も見られました。

天守は、石垣を直し終わったあと、令和8年度に元の場所へもどる予定です。



きゅうわきのさわ

ちいき

# 使われなくなった旧脇野沢小学校の校庭を地域の人々が花いっぱいにした事例

地域の人たちも  
景観を守り、  
育てているよ！



## ① 見つける！



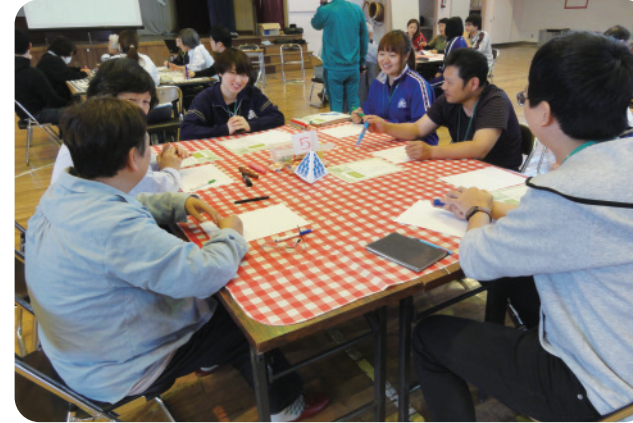
使われなくなった小学校の校庭が荒れてきている！

## ③ 行動する！



校庭を花いっぱいにするため、地域の人みんなでたねをまきました。

## ② 考える！



地域の人が集まり、<sup>じゅうみん</sup>「住民のみんなや、まちへ帰ってきたみんなが、がっかりしない」ようにと考え、アイデアを出しました。

## ④ 景観を守り・育てる！



使われなくなった小学校の校庭をきれいな花でいっぱいにしました！

きれいになって、  
見た人も  
よろこびそう！





景観学習教室を通して、  
自分たちで  
景観を良くした  
事例だよ！



## 色が落ちたモニュメントを見つけて、色ぬりを行った脇野沢小学校の事例

わきのさわ

### ① 学ぶ！



じゅぎょう  
景観アドバイザーの授業を聞いて、  
景観について学びました。

### ② 見つける！



授業のあとは、好きな景観、気になる景観などを  
さがしにまち歩きに出かけました。



まち歩きで、色が落ちて見た目が良くない貝がら  
のモニュメントを発見。

### ③ 考える！



モニュメントに色をぬり、  
この景観を良くしたい!と考えました。

### ④ 行動する！



学校のみんでモニュメントに色をぬり  
きれいにしました。

### ⑤ 景観を守り・育てる！



自分たちでまちの景観を  
良くすることができました！





身近な景観について、  
みんなは何を感じたかな？

景観は何もしないと…

- ・荒れていくことがある。



景観を良くしていくために…

- ・市町村も取り組みをしている。
- ・地域の人たちも活動している。
- ・自分たちでもできることがある。

自分たちで、景観を守り、  
育てるためには…

- ・まずはまちをよく見てみよう。
- ・自分たちが何をできるか  
考えてみよう。
- ・考えて、できそうな事は  
やってみよう。



まちに出てみれば  
きっといろいろな景観が見つかるよ！



まとめ

放っておけばこれまでの「**景観**」が保てなくなることもあります。

みんなで「**景観**」を守り、育てることが大切です。

市町村や地域の人たちだけでなく、自分たちでもできる事はあります。

「**景観**」を見て、感じて、考えて、もっと良くしていけば、まちをもっとすきになるのではないのでしょうか。

## 6. まち歩きに出かけよう



まち歩きでは五感を使って景観をさがそう！  
すきな景観のほかに、気になる景観、  
きれいな景観もさがしてみよう！



まち歩きの様子



花のいい  
かおり！



鼻で



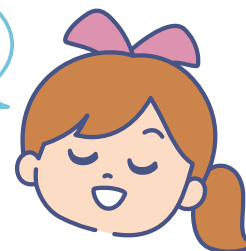
目で

目が回りそう！  
これは何？



耳で

川の音が  
すずしそう！



ゴツゴツして  
いたそう！



はだ  
肌で

おいしそう  
な  
りんご！



した  
舌で

まち歩きでは、見えるもののほかにも、耳で聞く、鼻でにおいを感じる、  
肌でふれる、舌で味わうなど「五感」を使って景観をさがしてみよう！





まち歩きでとった写真をまとめてみよう



大きな地図にまち歩きでとった写真をはって  
みんなで「景観マップ」を作ってみよう!



好きな写真のほかに、気になる写真やきれいな写真  
もまとめてみよう。  
きれいな景観はどうすれば良くなるかも考えよう!



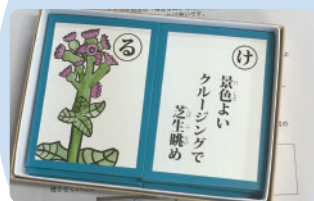
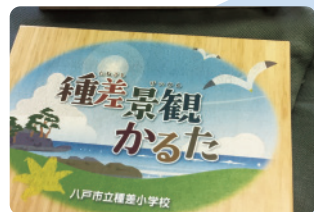
「景観マップ」完成! 学校みんなや家族にも見てもらおう!



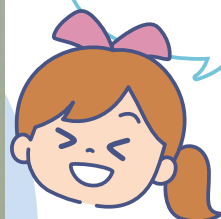
## 景観かるた



まち歩きで発見した事や考えた事をまとめれば  
「景観マップ」のほかにもいろいろな事ができるよ！



景観のかるた！  
やってみたい！！



## 景観新聞



まちの良いところ、  
直したいところ  
わかりやすい！



みんなで協力して作ったものは  
大事な宝物になるし、きっと自分のまちを  
もっと好きになるきっかけになるよ！



## まとめ

まち歩きではさまざまな「景観」が見つかったのではないのでしょうか？  
気付いたことや考えたこと、やってみたいことなどをまとめて、クラスのみ  
なやまちの人にも発表すれば、あらためてまちの魅力に気づき、もっとまち  
が好きになると思います。  
とった写真を使って、景観マップや景観新聞などを作れば、自分のまちの  
事を分かりやすくまとめることができ、みんなにもつたえることができます。



景観学習 まちなか発表

クラスで

学習発表会で

まち歩きの成果発表

まちの人たちの前で



## 7. 青森県の景観を見てみよう



青森県でも住んでいる場所によって  
景観のとくちょうがさまざまあるよ。  
エリアごとに紹介するよ！



- ① 津軽半島北部エリア
- ② 津軽半島東部エリア
- ③ 青森エリア
- ④ 夏泊半島エリア
- ⑤ 津軽平野北部エリア
- ⑥ 津軽平野南部エリア
- ⑦ 津軽西海岸エリア
- ⑧ 上北北部エリア
- ⑨ 上北南部エリア
- ⑩ 八戸エリア
- ⑪ 下北半島西部エリア
- ⑫ 下北半島東部エリア

## ①津軽半島北部エリア

いまべつまち そと が はままち なかどまりまち  
今別町、外ヶ浜町（北部）、中泊町（北部）

ゆるやかに連なる緑ゆたかな山地と漁村の点在する、変化  
にとんだ海岸線とが織りなす壮大な景観がとくちょうだよ。



外ヶ浜町 あじさいロード



外ヶ浜町 たっぴざき  
竜飛崎



サーモン

## ②津軽半島東部エリア

あおもりし よもぎた わら そと が はままち  
青森市（北部）、蓬田村、外ヶ浜町（南部）

広がりのある水田とその背景をなす低く連なる山なみ、  
青森湾を望む直線的な海岸とが織りなすゆるやかな景観がとくちょうだよ。



外ヶ浜町 トップマスト



蓬田村 田園風景



トマトケチャップ



### ③ 青森エリア

あおもり し  
青森市（中心部・西部）



しん まち  
青森市 新町

青森湾を抱く平野に広がる都市と田園、さらにその背後に控える  
八甲田山系とが織りなす、広がりのある景観がとくちょうだよ。



八甲田山からの青森市内



にぼしラーメン

### ④ 夏泊半島エリア

あおもり し ひらないまち  
青森市（東部）、平内町



しん まち  
平内町 夏泊半島

海岸にせまるゆるやかな山なみを背に、陸奥湾に突き出た複雑な  
海岸線の織りなす、風光明媚な景観がとくちょうだよ。



あさどころ  
平内町 浅所海岸



かい や み そ  
貝焼き味噌



## ⑤津軽平野北部エリア

五所川原市（北部）、つがる市、中泊町（南部）

岩木山を遠望し、岩木川を軸に広がる水田と背景となる低く連なる山地、また、日本海に面した砂丘や潟湖とが織りなす伸びやかな景観がとくちょうだよ。



つがる市 ベンセ湿原



つがる市からの日本海岸線



屏風山メロン

## ⑥津軽平野南部エリア

青森市（南部）、弘前市、黒石市、五所川原市（南部）、つがる市（南部）、平川市、西目屋村、藤崎町、大鰐町、田舎館村、板柳町、鶴田町

奥深い山地や、岩木山とその山麓に広がるりんご畑、盆地状の平野に広がる水田、歴史ある市街地とが織りなす景観がとくちょうだよ。



板柳町から見るりんご園と岩木山



大鰐温泉スキー場



だけ 嶽きみ



## ⑦津軽西海岸エリア

あじがさわまち ふかうらまち  
鰺ヶ沢町、深浦町

日本海に臨む変化に富んだ長大な海岸線と、  
海岸に点在する漁村、その景観をなす奥深い白神山地とが  
織りなす雄大な景観がとくちょうだよ。



深浦町 千畳敷海岸



鰺ヶ沢町 くろくまの滝



ヒラメの漬け丼

## ⑧上北北部エリア

のへじまち よこはまち どうほくまち ろっかしょむら  
野辺地町、横浜町、東北町、六ヶ所村

太平洋と陸奥湾を隔て、ゆるやかに起伏する台地と、  
その上に展開する大陸的な田園、海岸沿いに連なる砂丘  
や潟湖群が織りなす伸びやかな景観がとくちょうだよ。



横浜町 菜の花畑



野辺地町から陸奥湾の海岸線



ジャステラ



## ⑨ 上北南部エリア

とわだし みざわし しちのへまち  
十和田市(北部・西部)、三沢市、七戸町、  
おいらせ町(北部)、六戸町(北部)、上北町



とわだこ  
十和田市 十和田湖



さびしろかいがん  
三沢市 淋代海岸



や  
バラ焼き



台地上の広大な農地とそこに点在するとくちょうある市街地、太平洋に臨む長大な砂丘海岸や瀧湖、山地に展開する火山群やカルデラ湖、溪流などが織りなす雄大な景観だよ！

## ⑩ 八戸エリア

はちのへし とわだし ちよう ろくのへまち  
八戸市、十和田市(東部・南部)、おいらせ町(南部)、六戸町(南部)、  
三戸町、五戸町、田子町、南部町、階上町、新郷村



はしかみかいがん  
階上町 階上海岸



りんかいさんぎょうとし  
八戸市 臨海産業都市



じる  
せんべい汁



きゆうりよう きざ こく てい へい や  
ゆるやかな台地・丘陵とそれを刻む谷底平野に展開する  
水田とが織りなす開放的な景観、さらには複雑に入り組んだ  
海岸線、県内最大の臨海産業都市の景観がとくちょうだよ！



## ⑪ 下北半島西部エリア

むつ市（北部・西部・南部）、大間町、風間浦村、佐井村

多様性に富んだ長大な海岸線とそこに点在するとくちょうある漁村、神秘的な火山をはじめとする奥深い山地とが織りなすダイナミックな景観がとくちょうだよ。



むつ市 おつ湾フェリー



むつ市 薬研溪流



ウニ丼

## ⑫ 下北半島東部エリア

むつ市（東部）、東通村

ランドマークとなる、とくちょう的な釜臥山や、陸奥湾を望む低く連なる丘陵に広がる田園、大湊湾に抱かれた市街地とが織りなす景観だよ。



むつ市 釜臥山



東通村 寒立馬



大湊海軍コロケ

## 8. 景観の勉強はどうだったかな？



今日の景観の勉強について振り返ってみよう！

### 「景観」について

- ・ 同じ景色を見ても、感じ方は人それぞれ
- ・ 景観は「自然」・「歴史文化」・「暮らし」が重なってできている
- ・ 身近な場所もそこにしかない大事な景観
- ・ 景観を守り・育てるために誰にでもできることがある
- ・ 見るだけでなく五感や心で感じる景観もある
- ・ 青森県には地域独特の景観がいっぱいある

みんながやりたいこと、できることは  
何があるかな？ みんなで話し合ってみよう！

### 「景観」のためにできることや、やりたいことは？

---



---



---



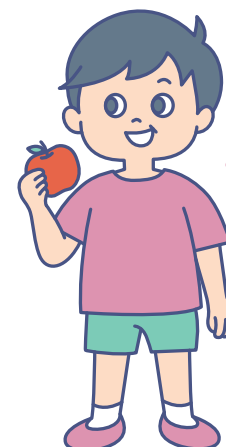
---



もっともっとまちを  
見てみたい！



まちをきれいにして  
みんなに見て  
もらいたい！



コックさんになって  
おいしい料理を  
作りたい！





小学校	年	組
名前		



青森県 景観学習教室



【問い合わせ先】  
青森県都市計画課  
TEL.017-734-9681  
keikan@pref.aomori.lg.jp