

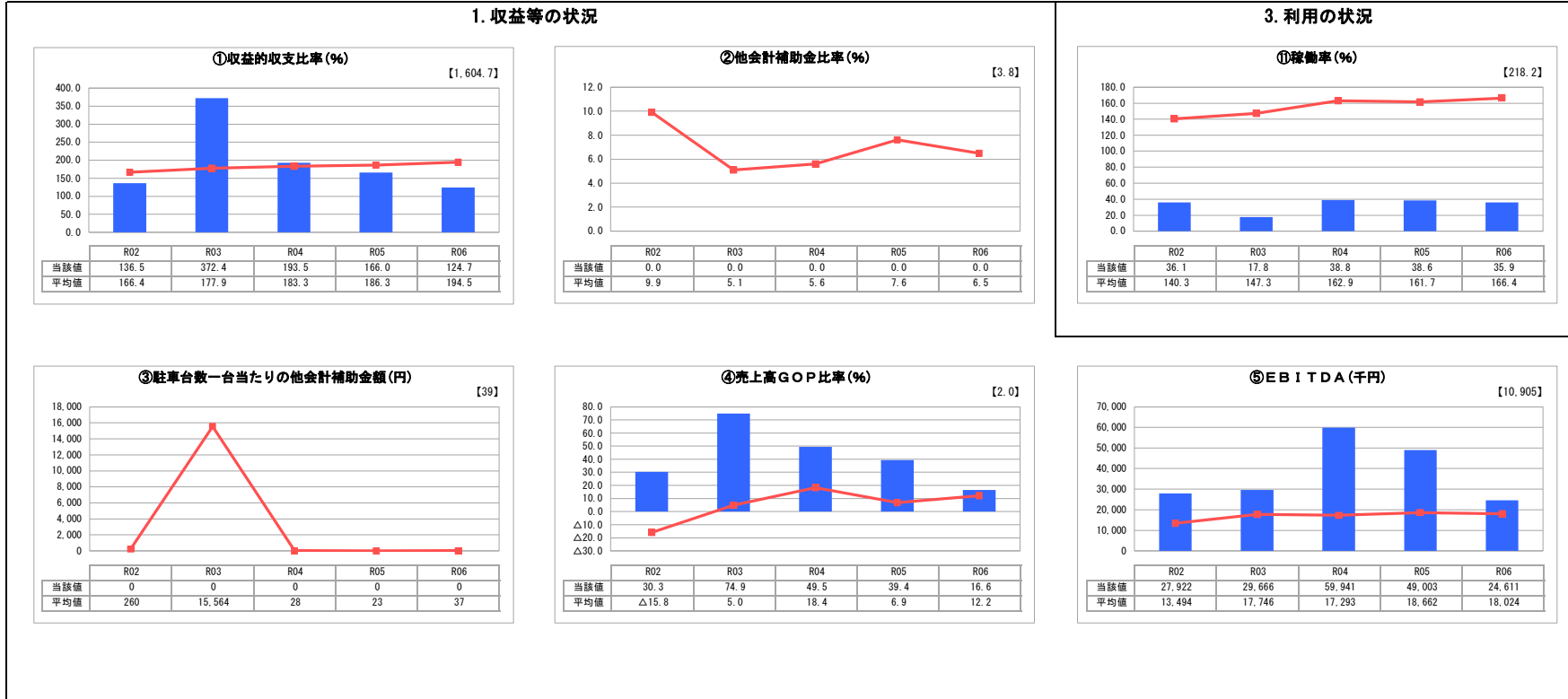
経営比較分析表（令和6年度決算）

青森県 県営駐車場

| 業務名 | 業種名 | 事業名 | 類似施設区分 | 管理者の情報 |
|-------------|---------------|-----|-------------|--------|
| 法非適用 | 駐車場整備事業 | - | A1B2 | 非設置 |
| 自己資本構成比率(%) | 種類 | 構造 | 建設後の経過年数(年) | |
| 該当数値なし | 都市計画駐車場 届出駐車場 | 立体式 | 41 | |

| 立地 | 周辺駐車場の需給実態調査 | 駐車場使用面積(m ²) |
|---------|----------------|--------------------------|
| 公共施設 | 無 | 5,974 |
| 収容台数(台) | 一時間当たりの基本料金(円) | 指定管理者制度の導入 |
| 510 | 210 | 利用料金制 |

| グラフ凡例 | |
|-------|--------------|
| ■ | 当該施設値(当該値) |
| — | 類似施設平均値(平均値) |
| 【 | 令和6年度全国平均 |

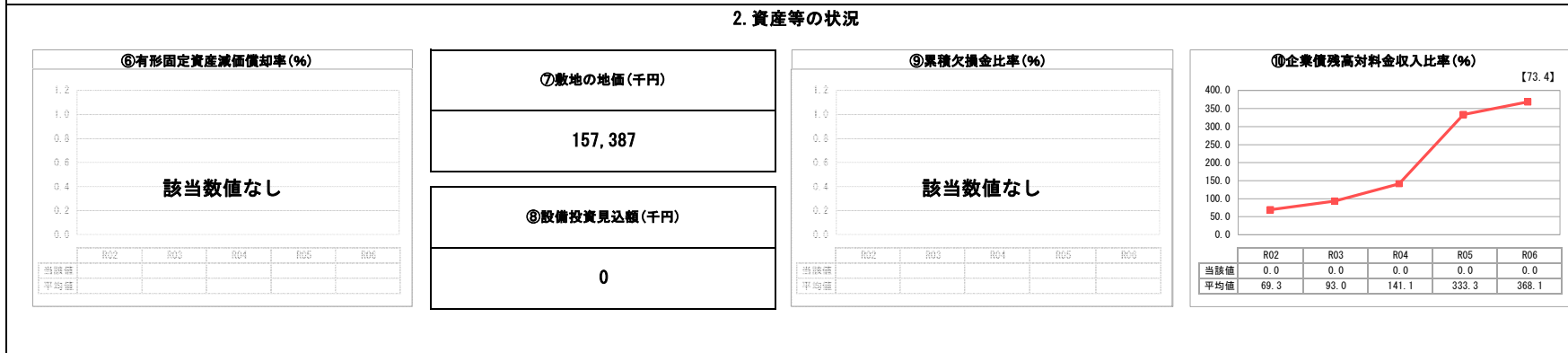


分析欄

1. 収益等の状況について
 青森県営駐車場は、510台という駐車枠を活かし①収益的収支比率が100%を超え、黒字事業として運営しており、②他会計補助金比率及び③駐車台数一台当たりの他会計補助金額のとおり、他会計補助金に頼らず運営している。
 ※令和3年度からPFI事業を実施しているが、令和3年度はPFI事業を除いた数値で計上し、令和4年度以降は県とPFI事業者の合算値で計上している。

2. 資産等の状況について
 青森県営駐車場は築41年を迎えており、老朽化への対応として、PFI事業にて大規模修繕を実施することとしている。

3. 利用の状況について
 収容台数に対する一日当たり平均駐車台数の割合である①稼働率については平均を下回る低い数字であるが、これは、駐車台数の集計を定期券利用者を除いた時間極め利用者のみとしており、駐車時間が長い定期券利用者が多く、駐車時間の短い時間極め利用者が少ないためである。



全体総括
 青森県営駐車場は、駐車料金収入の減少や施設の老朽化へ対応するため、令和3年度から青森県営柳町駐車場と併せて大規模修繕、施設の維持管理及び運営を一体的に行うPFI事業を実施している。
 管理運営主体は民間事業者となるため、県では、業務の要求水準を安定的に充足できていることを確認するため、モニタリング等を実施し、引き続き経営改善に努めるものである。