

小学校から高等学校まで

青森県

住まい・住まい方読本

～生活する力を身につけよう～



2019年3月

青森県

住まい・
住まい方読本

～生活する力を身につけよう～

もくじ

はじめに..... 1

第1章 す す かた しょうがっこうへん **住まいや住まい方 (小学校編)** 2

① す はたら **住まいのおもな働き** 2

② す かた くふう **住まい方の工夫**

(1) あたた す かた **暖かい住まい方** 4

(2) す かた **すずしい住まい方** 8

③ す かた **住まい方のルールとマナー** 10

第2章 じゅうきょ きのう あんぜん す かた ちゅうがっこうへん **住居の機能と安全な住まい方 (中学校編)** 12

① す やくわり **住まいの役割** 12

② かぞく せいかつ す **家族の生活と住まいのかかわり** 14

③ かいてき あんぜん す **快適で安全な住まい** 16

④ あんぜん かんが す かた **安全を考えた住まい方** 18

第3章 じゅうきょ かぞく せいかつ こうとうがっこうへん **住居と家族の生活 (高等学校編)** 20

① おう じゅうきょ せんたく **ライフステージに応じた住居の選択** 20

② あんぜん かんきょう はいりょ じゅうせい かつ **安全で環境に配慮した住生活** 22

③ かぞく せいかつ じゅうきょ けいかく **家族の生活と住居の計画** 23

第4章 わたし ち いき しゃ かい こうとうがっこうへん **私たちがつくる地域社会とのかかわり (高等学校編)** 24

① きょうせい してん み ち いき す か だい **共生の視点から見いだす地域の住まいの課題** 24

② ち いき か だい かい けつ てい あん **地域の課題と解決提案** 25

ワークシート に書きこみましょう!

はじめに

「住まい」の役割やより良い「住まい方」について考えたことはありますか。

将来にわたって、より安全に、より安心して暮らしていくためには、県

民の一人ひとりが「住まい」や「住まい方」をよく知り、考えていくことが大切です。

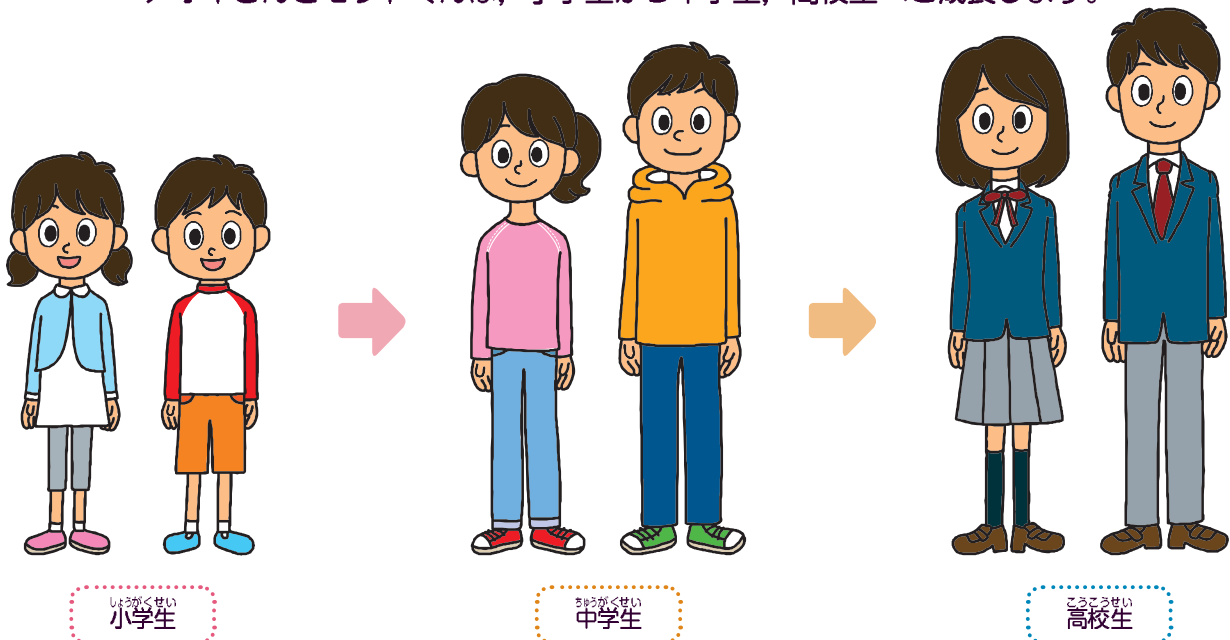
この教材は、青森県の気候や風土、住まいの特徴を踏まえた「住生活」

の学習内容について、小学校・中学校・高等学校を通して学んでいけるよう、知っていただきたいポイントを1冊にまとめたものです。

成長とともに、この教材を長く使って、住生活について広く、深く学習

し、生活する力を身につけていきましょう。

アオイさんとモリトくんは、小学生から中学生、高校生へと成長します。



住まいや住まい方しょうがっこうへん (小学校編)

1 住まいのおもな働き

ねらい★ 住まいについて調べよう。



アオイさん

住まいには
どんな働きが
あるんだろう。

住まいの役割

住まいには、雨・風・雪、暑さや寒さなどの自然や、危害をあたえるものから身を守る働きがあります。また、住まいは、食事や家族のだんらんの場所でもあります。

住まいは、わたしたちが安全で快適な生活を保つために、大切な役割を持っています。



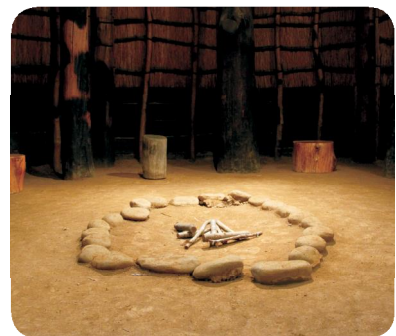
関連 中学校技術・家庭科：家族の生活と住まい

大昔の住まい～竪穴住居

地面に浅く穴を掘り、木の柱を立てて、茅などの植物をのせて屋根にしたのが竪穴住居です。日本では、縄文時代（約1万2000年前～約2400年前）にさかんにつくられました。内部の中央に火を燃やす「炉」があり、人びとはそこで調理をしたり、暖まったりしていたと考えられています。



三内丸山遺跡 (外観、内観)



関連 社会科6年：縄文のむらから古墳のくにへ

あおもりけん じゅうたく とくちょう
青森県の住宅の特徴

あおもりけん じゅうたく
青森県の住宅には、どのような特徴があ
るだろう。きづいたことを書いてみよう。



モリくん

げんかん とくちょう じゅうたく
玄関に特徴がある住宅



やね とくちょう じゅうたく
屋根に特徴がある住宅



Blank dotted writing area with a pencil icon at the top right.

Blank dotted writing area with a pencil icon at the top right.

ちいき じゅうたく
ほかの地域の住宅

ちいき じゅうたく
ほかの地域の住宅には、青森県の住宅と、どのような
ちがいがあろう。きづいたことを書いてみよう。

おきなわけん やね とくちょう じゅうたく
沖縄県の屋根に特徴がある住宅



とうきょうと た じゅうこうじゅうたく
東京都の建ちならんでいる集合住宅



Blank dotted writing area with a pencil icon at the top right.

Blank dotted writing area with a pencil icon at the top right.

② 住まい方の工夫

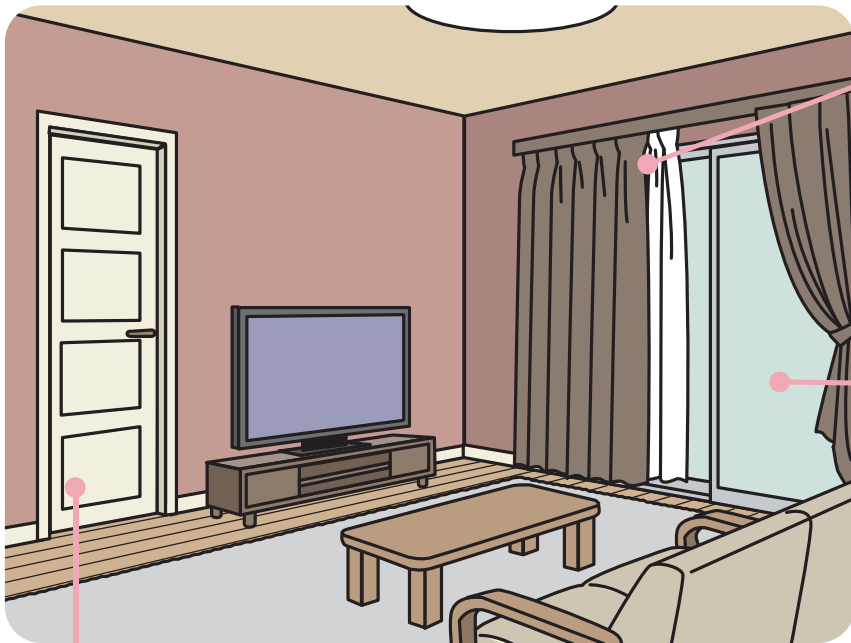
ねらい★季節に合わせた住まい方を考えよう。

(1) 暖かい住まい方



暖かさが逃げないための部屋の保温の工夫

それぞれ、どのような働きをしているだろう。



カーテン

.....

.....

まど窓

.....

.....

入り口のドア

.....

.....

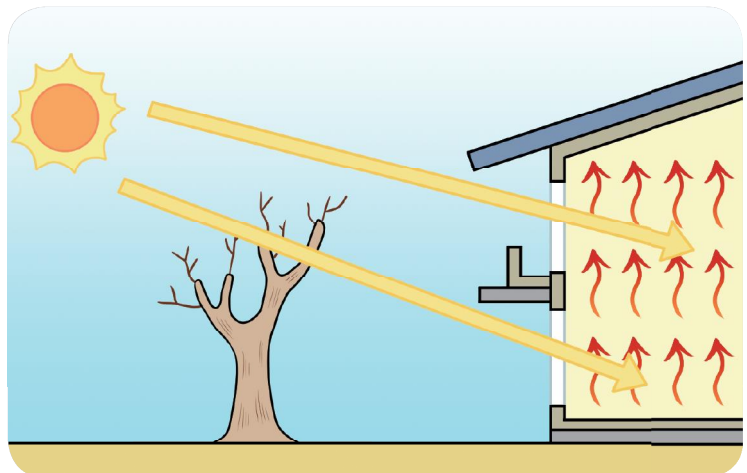
その他

.....

.....

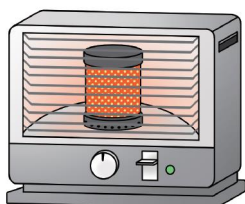
日光を取り入れよう

冬の日中は、カーテンを開け、日光を取り入れた方が暖かいときもあります。

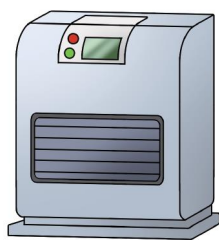


だんぼうきぐ じょうず つか
暖房器具を上手に使おう

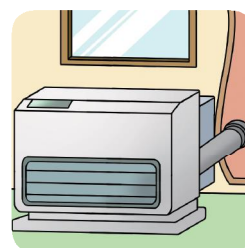
さまざまな暖房器具があります。



石油ストーブ
心を伝ってガスとなった灯油を燃やして、熱を発生させる暖房機。



ファンヒーター
灯油やガスなどを燃料とし、内部にあるファン（送風機）で温風を送り出す暖房機。



FF式ストーブ
屋外から空気を取り入れ、燃料を燃やして室内を暖め、排気を屋外に出すくみの暖房機。



パネルヒーター
パネル型の放熱器を持つ暖房機。



電気ストーブ
灯油やガスなどの燃料を使わず、電気を熱に変えるくみの暖房機。

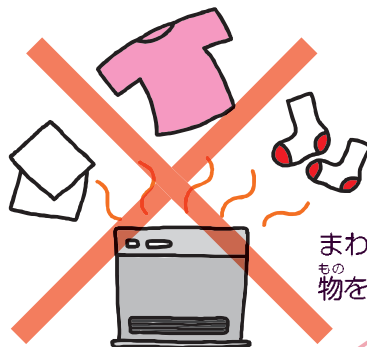


エアコン
室内機と室外機をつなぐパイプに液体を循環させ、まわりの熱を取りこんだり放出したりすることで、暖房機や冷房機となる。

暖房器具を使うときは、つぎのことに注意しましょう。



石油ストーブは、火を消してから給油する。



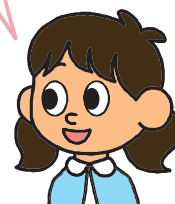
まわりに燃えやすい物を置かない。

かんき かんが
換気のしかたを考えよう

なぜ、換気をするのか考えてみましょう。



暖房中は、1時間に1、2回窓を開けて換気をしましょう。



適切な換気方法を考えましょう。

1時間連続して使用した場合に必要な空気の量

11.4 m³



ガスコンロ



7.6 m³

かんき
換気とは

住まいのなかの空気は、人の呼吸、調理や暖房、食べ物のにおいなどでよごれるので、新鮮な空気を取り入れる必要があります。安全で、快適な暮らしに換気は必要なのです。

住宅で結露が起こったら

窓ガラスの内側などがくもったり、水滴がついたりすることがあります。これを結露といいます。結露は、比較的湿度の高い空気が、冷たい表面に接して発生するもので、寒い時期に多く見られます。結露が発生すると、壁の表面がよごれたり、カビが生えたりすることもあります。

結露を防ぐためには換気をし、温度差をなくすことが大切です。

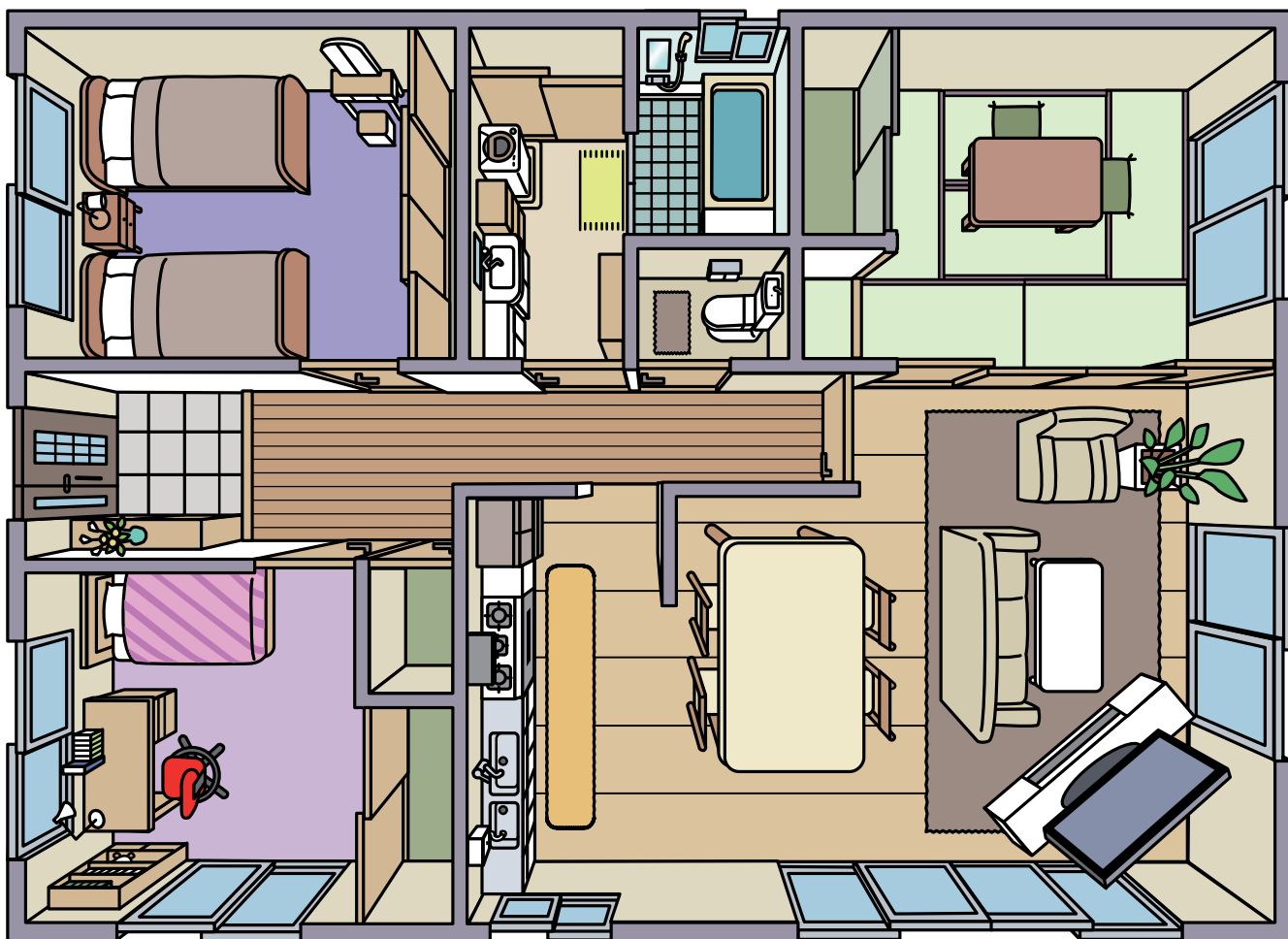
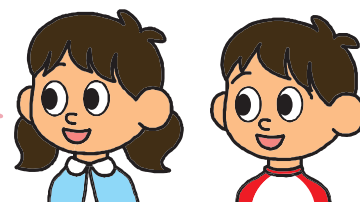


結露 寒い時期に多く見られる。

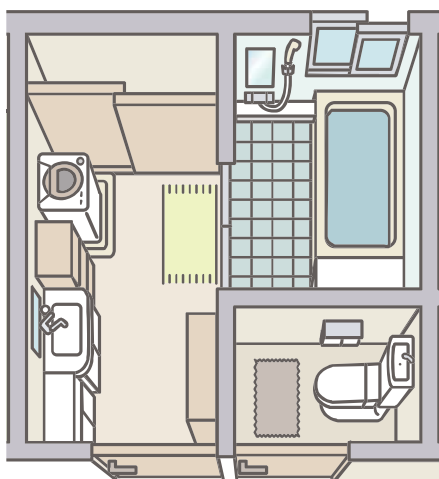
結露が起きそうな場所を探してみよう

家の中を観察して、結露が起きそうな場所を探し、7ページのイラストに○をつけてみよう。

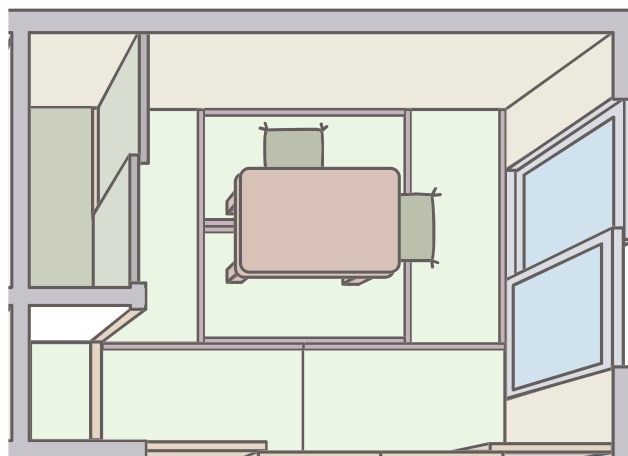
結露が起りやすい
条件は・・・



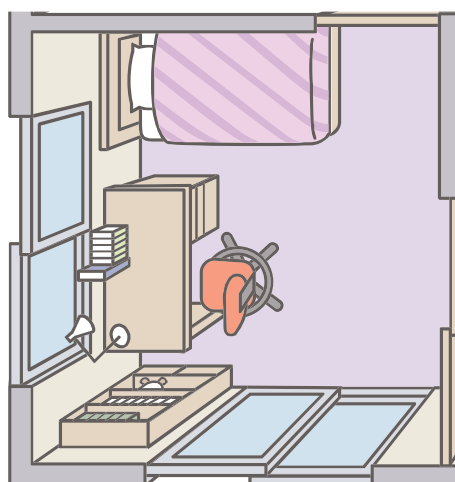
よくしつ せんめんじょ
浴室・洗面所



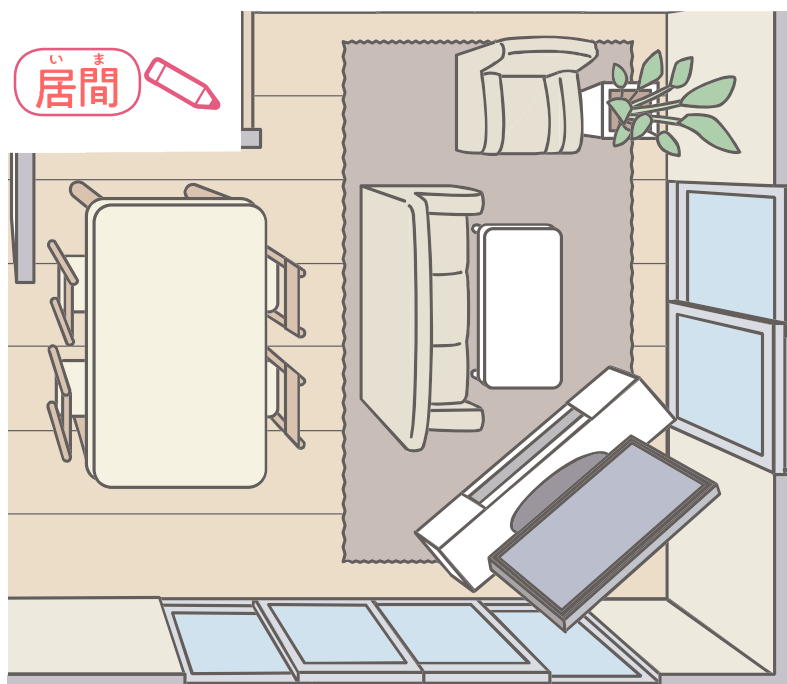
わしつ
和室



こどもべや
子ども部屋



いま
居間



けつろ が なぜ 起 こ る の か 考 え て み よ う

ど の よ う な 場 所 で な ぜ 結 露 が 起 こ る の か、 書 い て み よ う。

きおん さ
気温の差が

かべ まど ひょうめんおんど
壁や窓の表面温度が

しつど
湿度が

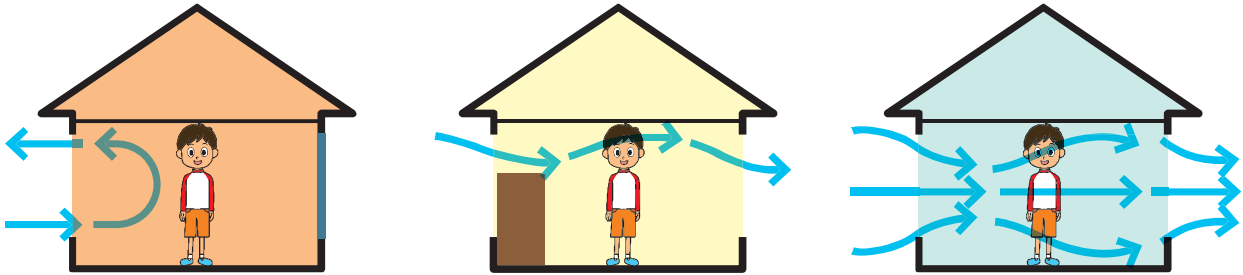
(2) すずしい住まい方

すずしい・快適と感じる条件は？

温度 **25℃** 前後 湿度 **60%** 以下

風通しをよくしよう

風通しをよくすることで、温度と湿度が下がります。

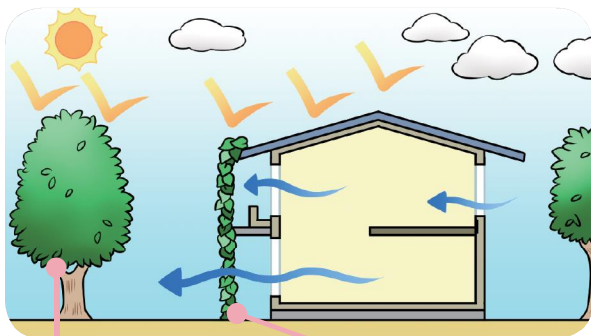


窓の大きさや向きによる風の流
れのちがい

室内の家具の置き方による風の流
れのちがい

日光をさえぎる工夫

それぞれ、どのような効果があるか考えてみよう。



庭木

グリーンカーテン

カーテン

放射熱

建物自体に熱がたくわえられてしまい、夜になっても壁などから熱が放射され、暑い状況が続いてしまう。

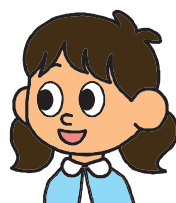
冷房器具を効果的に使おう

さまざまな冷房器具があります。



エアコン

室内の温度・湿度を調整することができる。室内の温度 25～28℃、湿度 40～60%が快適な環境。



熱中症には気を
つけながら、節電を
心がけたいね。



扇風機

風を起こすことで、
部屋の空気が対流す
る。人に風を直接あ
てるのではなく、壁
にあてるのがよい。

すずしく暮らすための昔からの工夫



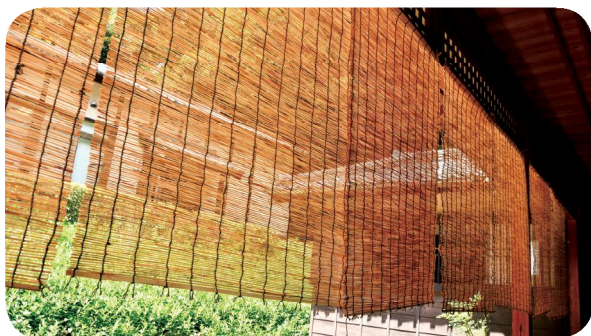
打ち水

地面などに水をまくと、水が蒸発するときに空気の温度が下がり、すずしくなる。



風鈴

風が通っていることを、金属やガラスなどの音で感じると、すずしさがイメージされ、実際に体温が下がる。



すだれ

細く割った竹でできていて、窓の外などにつるして使う。直射日光をさえぎりながら、風を通すため、すずしくなる。



うちわ

自分のまわりの空気を動かして、風を体にあてることで汗を蒸発させ、気化熱によって体温を下げる。

いろいろな工夫が
できるんだね。



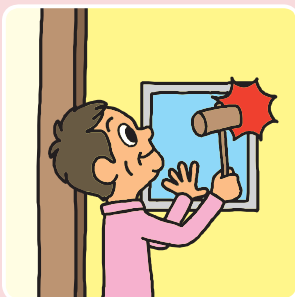
③ 住まい方のルールとマナー

ねらい★みんなが集まって快適に暮らすための大切なことを調べよう。

そう音の発生に気をつけよう

アパートやマンションなどは、となりや、上と下とも接しています。一戸建ての家も、となりが近いこともあります。気持ちよく生活するためには、おたがいにマナーを守ることが大切です。

みちか 身近なそう音



ふだんの暮らして発生する音

ひとが不快に感じる音、そう音
(周りの環境や世代により異なる受け止め方)

音は、人によって感じ方がちがうので相手のことをよく考えたいね。



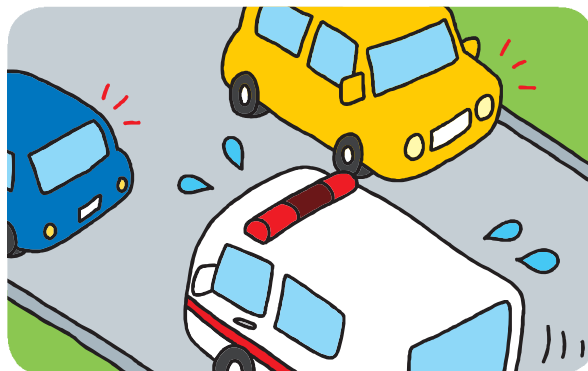
そう音を発生させない工夫や気づかい

暮らしの中のルールやマナーを調べよう



自転車の置き方

通路や店の入り口などに自転車を止めることで、歩行者の通行のじゃまになることがある。



駐車場のルール

駐車違反の車があると、緊急車両（救急車、消防車）や除雪車が通れないことがある。



ごみ出し

家庭から出るごみは、きちんと分別して、地域ごとに決められた収集日に出すようにしましょう。



雪かたづけ

道路などに降り積もった雪や、除雪車が残していった雪は、通行のじゃまにならないよう、雪かきをして、決められた場所に捨てよう。

ほかの人に気をつけてほしいこと

.....

.....

.....

.....

.....

みんなのために自分が気をつけていること

.....

.....

.....

.....

.....

青森県

住まい・ 住まい方読本

～生活する力を身につけよう～

発行

青森県県土整備部建築住宅課
〒030-8570 青森市長島1-1-1
TEL:017-722-1111

写真協力

一般社団法人青森県優良住宅協会
沖縄観光コンベンションビューロー
特定非営利活動法人コレクティブハウジング社

制作協力

株式会社全教図

学校 年 組