

「水防災意識社会 再構築ビジョン」に基づく 青森圏域の減災に係る取組方針

平成30年3月20日

青森圏域大規模氾濫時の減災対策協議会
青森市、平内町、今別町、外ヶ浜町、蓬田村、野辺地町、横浜町、
青森地方气象台、青森県

青森圏域大規模氾濫時の減災対策協議会 第1回幹事会を開催

平成29年7月25日(火)
東青地域整備部

○昨年の関東・東北豪雨や本年8月の台風10号による大規模な水害など、現状の河川的能力を超える大災害が頻発していることから、これらに社会全体で備える『水防災意識社会』の再構築は喫緊の課題。
○青森県では、河川管理者、県、国、市町村等の減災の取組を共有し、社会全体の水防災意識を確実なものにするために協議会を設置し、概ね5年以内に行う取組を、年度内に取りまとめることを目指す。

議事内容

- ・(1) 設立趣意・規約・傍聴規定の確認
- ・(2) 第1回協議会の報告について
- ・(3) 「水防災意識社会」の再構築に向けた緊急行動計画について
- ・(4) 各自治体等における減災に係る現状の取り組みと課題等について
- ・(5) 減災のための目標(案)等について
- ・(6) 今後の進め方、スケジュール(案)について



会場全景 ①



会場全景 ②

青森圏域大規模氾濫時の減災対策協議会 第2回幹事会を開催

平成29年12月15日(金)
東青地域整備部

○昨年の関東・東北豪雨や本年8月の台風10号による大規模な水害など、現状の河川的能力を超える大災害が頻発していることから、これらに社会全体で備える『水防災意識社会』の再構築は喫緊の課題。
○第2回幹事会では、河川管理者、県、国、市町村等の減災の取組を共有し、社会全体の水防災意識を確実なものにするために協議会を設置し、概ね5年以内に行う取組について、再度聞き取り及び確認をした。

議事内容

- ・(1) 各自治体等における減災に係る今後の取り組みについて
- ・(2) 取組方針(案)について
- ・(3) 今後のスケジュールについて
- ・その他



会場全景 ①



会場全景 ②

1. はじめに

協議会設立の背景や課題、取組み方針の概要を記載

2. 本協議会の構成員

圏域を流れる二級河川(県管理河川)の沿川7市町村(1市5町1村)、青森地方気象台、青森県の構成員を記載

3. 青森圏域の概要

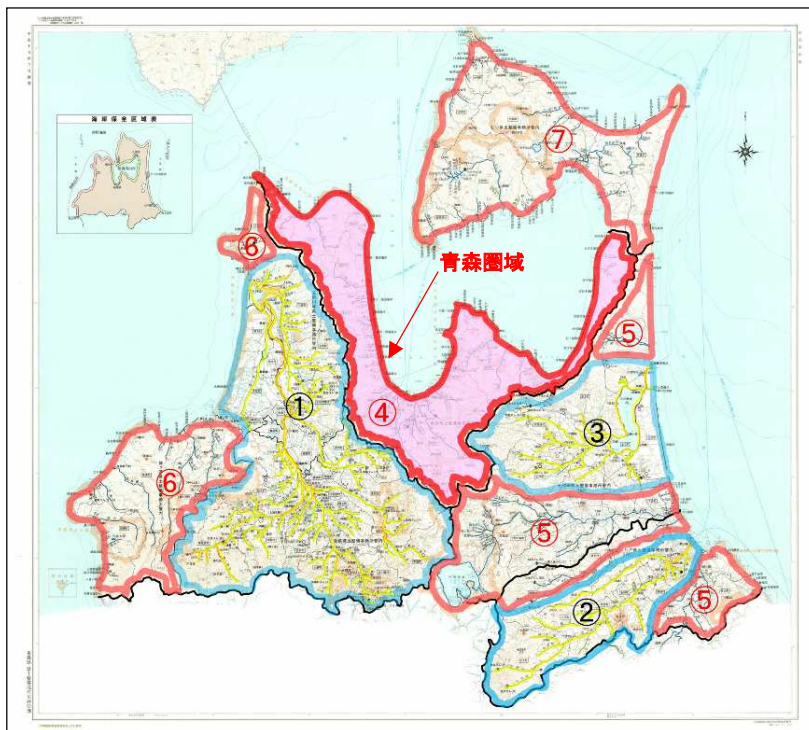
地形的特徴、過去の被害状況と河川改修の状況を記載

青森圏域(県管理河川)の概要

(1) 地形的特徴等

○青森県の中央に位置し、青森市、平内町、今別町、外ヶ浜町、蓬田村、野辺地町、横浜町の1市5町1村により構成され、陸奥湾に面し、南部の八甲田山系、竜飛崎、夏泊半島など自然環境に恵まれており、縄文時代の三内丸山遺跡や平安時代の蓬田城跡、商港として栄えた野辺地港などがある。

面積は、約1,554km²で、青森県全体の16%を占めている。主な河川は、圏域南部では八甲田山系から陸奥湾に注ぐ、二級河川堤川、圏域西部には津軽半島中部の山地から津軽海峡や陸奥湾に注ぐ二級河川蟹田川などがある。



④青森圏域

- | | | |
|--------|---------|--------|
| 1. 青森市 | 4. 外ヶ浜町 | 7. 横浜町 |
| 2. 平内町 | 5. 蓬田村 | |
| 3. 今別町 | 6. 野辺地町 | |

	協議会名	設立年
一級河川		
①	岩木川等大規模水害に備えた減災対策協議会	H28年設立
②	馬淵川大規模水害に備えた減災対策協議会	H28年設立
③	高瀬川大規模氾濫時の減災対策協議会	H28年設立
二級河川		
④	青森圏域大規模氾濫時の減災対策協議会	H29年設立
⑤	三八・上北圏域大規模氾濫時の減災対策協議会	H29年設立
⑥	西北圏域大規模氾濫時の減災対策協議会	H29年設立
⑦	むつ圏域大規模氾濫時の減災対策協議会	H29年設立

青森圏域(県管理河川)の概要

(1) 地形的特徴等

○青森圏域の県管理河川一覧

番号	等級	水系名	(幹川名)	河川名	支派川次数	管理延長(Km)	沿川市町村名
1	2級	堤川	堤川	堤川	幹川	27.8	青森市
2	2級		"	駒込川	1次	17.7	青森市
3	2級		"	横内川	1次	6.5	青森市
4	2級		"	合子沢川	1次	5.7	青森市
5	2級		"	牛館川	1次	2.5	青森市
6	2級		"	入内川	1次	0.6	青森市
7	2級	沖館川	沖館川	沖館川	幹川	4.4	青森市
8	2級		"	西滝川	1次	8.3	青森市
9	2級	小湊川	小湊川	小湊川	幹川	6.5	平内町
10	2級		"	盛田川	1次	5.4	平内町
11	2級		"	盛田川	明神川	2次	4.2
12	2級	瀬辺地川	瀬辺地川	瀬辺地川	幹川	4.5	蓬田村
13	2級		"	小川平川	1次	2.9	蓬田村
14	2級	元宇鉄川		元宇鉄川		0.6	外ヶ浜町
15	2級	算用師川		算用師川		2.8	外ヶ浜町
16	2級	増川川		増川川		4.5	外ヶ浜町
17	2級	長川		長川		3.0	今別町
18	2級	今別川		今別川		8.8	今別町
19	2級	湯ノ沢川		湯ノ沢川		1.3	外ヶ浜町
20	2級	蟹田川		蟹田川		15.7	外ヶ浜町
21	2級	広瀬川		広瀬川		5.3	蓬田村
22	2級	阿弥陀川		阿弥陀川		4.0	蓬田村
23	2級	四戸橋川		四戸橋川		1.5	蓬田村
24	2級	六枚橋川		六枚橋川		3.2	青森市
25	2級	内真部川		内真部川		4.6	青森市
26	2級	奥内川		奥内川		2.0	青森市
27	2級	瀬戸子川		瀬戸子川		2.0	青森市
28	2級	天田内川		天田内川		5.0	青森市
29	2級	新城川		新城川		8.5	青森市
30	2級	赤川		赤川		7.0	青森市
31	2級	沼川		沼川		2.9	青森市
32	2級	野内川		野内川		6.5	青森市
33	2級	貴船川		貴船川		0.7	青森市
34	2級	根井川		根井川		3.5	青森市
35	2級	浅虫川		浅虫川		2.3	青森市
36	2級	長沢川		長沢川		2.5	平内町
37	2級	清水川		清水川		14.3	平内町
38	2級	堀差川		堀差川		4.0	平内町
39	2級	野辺地川	野辺地川	野辺地川	幹川	17.1	野辺地町
40	2級		"	枇杷野川	1次	5.0	野辺地町
41	2級		"	与田川	1次	1.6	野辺地町
42	2級		"	湯沢	1次	0.4	野辺地町
43	2級	三保川	三保川	三保川	幹川	4.6	横浜町
44	2級		"	平山沢川	1次	2.1	横浜町
45	2級	鶏沢川		鶏沢川		2.2	横浜町
46	2級	桧木川		桧木川		5.5	横浜町
		33水系		46河川		252.2Km	

青森圏域(県管理河川)の概要

(2)過去の被害状況と河川改修の経緯

- 青森市街地は、これまで堤川の氾濫により、昭和10年8月、昭和33年9月、昭和44年8月、昭和52年8月と度重なる洪水被害を受けてきた。特に、昭和44年8月23日から24日に台風9号がもたらした大雨により堤川の本・支川で氾濫し、青森市は浸水家屋8千戸を超えるそれまでにない大水害を受けた。堤川の本格的な治水事業は、昭和43年度に河口から新妙見橋までの4.4km区間及び支川駒込川のJR東北本線鉄道橋までの1.7km区間について着手したのが始まりで、昭和44年8月洪水を契機に、河道改修事業を実施するとともに、昭和49年度から下湯ダムの建設(昭和63年度完成)に着手している。
その後、昭和52年8月には、横内川、合子沢川の支川を中心に洪水被害を受け、横内川下流部に治水緑地を計画して昭和59年度から遊水地と併せて、横内川、合子沢川の河道改修に着手し、平成27年度までに整備を完了した。牛館川は、総合流通団地や工業団地といった開発造成が行われ、宅地化も進んだことから、河道改修が進められ、平成6年度に青森野内環状線上流に防災調節池の建設に着手し、平成12年度に完成した。堤川については、平成3年度までに石森橋から新妙見橋までの整備を終え、下荒川橋から荒川橋上流を平成4年度まで、新妙見橋から牛館橋を平成23年度までに整備を完了している。
- 新城川では、昭和49年8～9月、昭和62年8月、平成2年9月、平成5年8月、平成10年8月、平成14年8月と洪水被害を受けてきた。新城川における治水対策は、昭和40年7月豪雨を契機に昭和41年度より河口からJR奥羽本線鉄道橋までの約4,100m区間について中小河川改修事業として着手した。その後、昭和49年の台風18号により大きな被害を受けたJR奥羽本線鉄道橋の下流3,500m区間を災害復旧助成事業で昭和52年度までに整備するとともに、河口側の約600m区間についても中小河川改修事業で整備を進め、昭和54年度までに完了している。鉄道橋より上流区間については、昭和39年度より局部的に改修していたが、昭和55年度からは中小河川改修事業(総合流域防災事業)を鉄道橋より上流1,500mまで延伸するとともに、平成7年度からは鉄道橋・道路橋緊急対策事業も併せて整備を進め、平成24年度に完了している。
- 蟹田川では、昭和43年8月の豪雨により、甚大な被害を受けたことから、災害復旧助成事業により河口から約2,000m区間、南沢地区1,300m区間及び高石股沢3,800m区間の合わせて7,100m区間において、掘削、築堤、護岸等を実施し、昭和48年度に完了している。その後、平成4年度から県単独事業により、局部的な河川改修を行うとともに、平成14年、平成17年と水害が頻発したことから、JR橋上流より南沢地区においても河道掘削、築堤等を行い平成28年度に完了している。
- 野辺地川では、昭和44年8月、昭和48年9月、昭和52年8月と度々洪水による被害が発生し、近年においては、平成2年、平成6年、平成10年、平成11年に被害が発生している。野辺地川における治水事業としては、下流部を中心に被害を受けた昭和48年、昭和52年の水害を契機として、昭和55年度より河口から上流枇把野川合流点までの1,500m区間を対象に小規模河川改修事業(広域河川改修事業)に着手したのがはじまりで、築堤、掘削、河道の拡幅等が行われた。また、同年度より、本川上流部で清水目ダムの建設が進められ、平成13年度に完了している。支川枇把野川においても、昭和46年度より、野辺地川合流点から上流900m区間を対象に、局部改良事業に着手し、昭和62年度に完了している。

青森圏域(県管理河川)の概要

(3)河川の整備状況と重要水防箇所

○青森圏域の河川の整備状況

・青森県全体の整備率、39.2%に対して、青森圏域は52.0%となっている。

○整備状況(県管理区間)

区分	水系数	河川数	指定延長	要改修延長(A)	整備水準以上			進捗率		整備水準以下又は未着手
					施設完成(B)	施設暫定	計(C)	(B)/(A)	(C)/(A)	
一級河川	3	129	918.4	658.5	148.6	65.9	214.5	22.6%	32.6%	444.0
二級河川	79	157	1,003.4	558.0	203.7	58.3	262.0	36.5%	47.0%	296.0
計	82	286	1,921.8	1,216.5	352.3	124.2	476.5	29.0%	39.2%	740.0

○圏域別整備状況

圏域名	水系数	河川数	指定延長	要改修延長(A)	整備水準以上			進捗率		整備水準以下又は未着手
					施設完成(B)	施設暫定	計(C)	(B)/(A)	(C)/(A)	
青森	33	46	251.3	183.7	74	21.5	95.5	40.3%	52.0%	88.2
三八・上北	8	37	374.5	187.5	43.1	17.2	60.3	23.0%	32.2%	127.2
西北	17	26	184	76	38.3	6.5	44.8	50.4%	58.9%	31.2
むつ	21	48	193.5	110.8	48.3	13.1	61.4	43.6%	55.4%	49.4

用語の定義	整備水準	時間雨量40mm相当の降雨による水害を防止できる。
	整備水準以上	流下能力が整備水準以上の安全度を有する。
	整備水準未満	流下能力が整備水準以上の安全度を下回る。
	施設完成	一定計画に基づく河川管理施設が完成している。
	施設暫定	一定計画に基づく河川管理施設は未完成であるが特定の工種は整備済。 (例:築堤護岸完、掘削残)

青森圏域(県管理河川)の概要

(3) 河川の整備状況と重要水防箇所

○青森圏域の重要水防箇所

・青森圏域で管理する46河川、252.2kmに対し、重要水防箇所は、34河川、204.4km(両岸計)となっている。

※重要水防区間の延長は、要改修区間のうち未改修区間など、洪水時に危険が予想され重点的に巡視点検が必要な箇所の左岸延長、右岸延長を合計したものの。

水系名	河川名	重要水防区間延長		
		A 重要水防区間 延長(m) 水防上最も重要な区間	B 重要水防区間 延長(m) 水防上重要な区間	A + B 総延長 (m)
堤川	堤川	1,800	2,600	4,400
	駒込川	1,600		1,600
	入内川	150	150	300
	横内川	8,540		8,540
	合子沢川	8,200		8,200
	牛館川	1,900		1,900
沖館川	沖館川	380		380
	西滝川	6,600	4,600	11,200
小湊川	盛田川	2,580	4,200	6,780
	明神川	1,600		1,600
瀬辺地川	瀬辺地川	11,520		11,520
算用師川	算用師川	5,380	820	6,200
増川川	増川川		500	500
長川	長川	4,200	3,600	7,800
今別川	今別川	6,560		6,560
蟹田川	蟹田川	23,000		23,000
広瀬川	広瀬川	3,960	4,900	8,860
阿弥陀川	阿弥陀川	9,000		9,000
四戸橋川	四戸橋川	1,560		1,560
六枚橋川	六枚橋川	6,120		6,120
内真部川	内真部川	9,100	1,000	10,100
奥内川	奥内川	140	380	520
瀬戸子川	瀬戸子川	1,600		1,600
天田内川	天田内川	8,560		8,560
新城川	新城川	6,640		6,640
沼川	沼川	4,040		4,040
貴船川	貴船川	1,400		1,400
根井川	根井川		2,290	2,290
長沢川	長沢川	900	3,716	4,616
堀差川	堀差川	1,660		1,660
野辺地川	野辺地川	23,800		23,800
	枇杷野川	8,000		8,000
	与田川	3,200		3,200
桧木川	桧木川		2,000	2,000
合 計		173,690	30,756	204,446

用語の定義	堤防高 (流下能力)	Aランク:計画高水流量規模の洪水の水位が現況の堤防高を越える箇所。 Bランク:計画高水流量規模の洪水の水位と現況の堤防高との差が堤防の計画余裕高に満たない箇所。
	堤防断面	Aランク:現況の堤防断面・天端幅が、計画の堤防断面・計画の天端幅の2分の1未満の箇所。 Bランク:現況の堤防断面・天端幅が、計画の堤防断面・計画の天端幅に対して不足しているが、それぞれ2分の1以上確保されている箇所。
	法崩れ・すべり、 漏水	Aランク:過去に法崩れ・すべりの実績や、漏水の履歴があり、その対策が未施工の箇所。 Bランク:過去に法崩れ・すべりの実績や、漏水の履歴があるが、その対策が暫定施工の箇所。堤体あるいは基礎地盤の土質等からみて法崩れ・すべりや漏水が発生する恐れのある箇所 で、所要の対策が未施工の箇所。
	■補足説明	※この他、水衝部や洗掘箇所、工作物等設置箇所においても評価基準を定めています。 また、新しく施工された堤防や破堤跡、旧川跡については、注意を要する箇所として「要注意区間」として整理しています。 ※重要水防箇所については、青森県のホームページで公表している水防計画書に記載されています。

4. 現状の取組状況及び課題

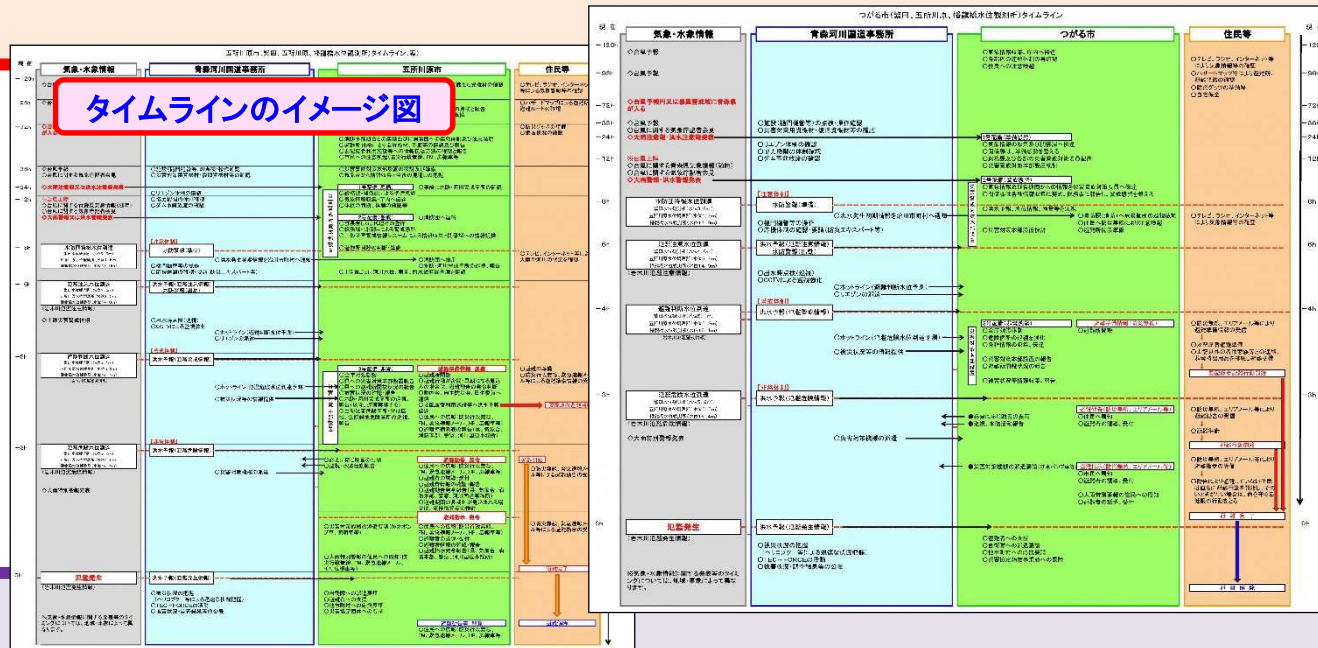
4. 現状の取組状況及び課題

(1) 情報伝達、避難計画等に関する事項

a) 避難勧告等の発令について

□ 現状

- ・県は、避難勧告等発令の目安となる水位到達情報を水防管理者へ通知するとともに、報道機関の協力を得て一般に周知している。
- ・市町村は、水位到達情報や水位情報、気象予報・警報、土砂災害警戒情報等を参考に、避難勧告等の発令を行っている。



■ 課題

- ・避難勧告等の発令に対して、タイムラインや明確な発令基準(水位、降雨、気象状況など)が必要である。
- ・洪水予報河川及び水位周知河川以外の河川について、避難勧告等の発令に対して明確な発令基準が必要である。

4. 現状の取組状況及び課題

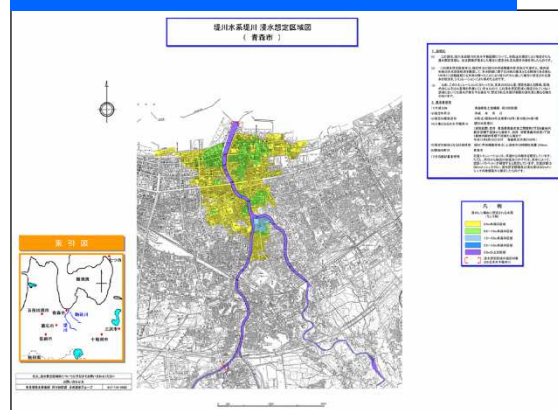
(1) 情報伝達、避難計画等に関する事項

b) 避難場所、避難経路について

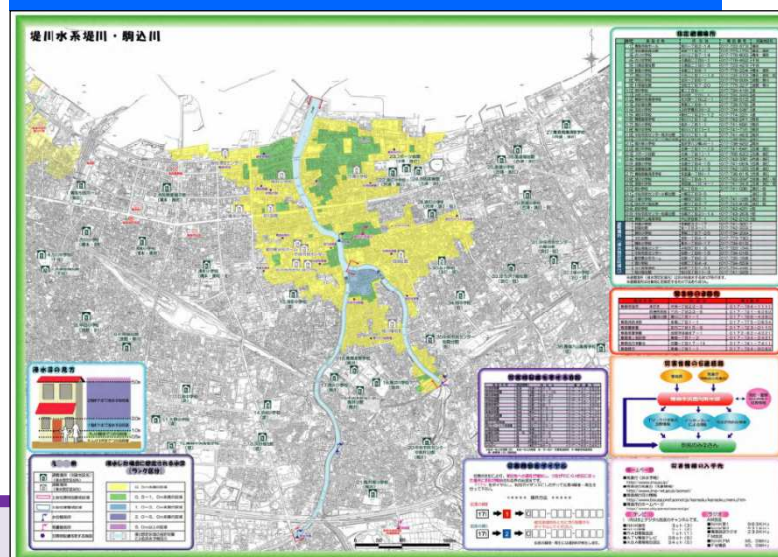
□ 現状

- ・県は、計画規模降雨に対する浸水想定区域図を作成・公表し、関係機関へ提供している。
- ・県は、12河川(堤川、駒込川ほか)において、今後5年間を目標に想定最大規模降雨による洪水浸水想定区域図を作成・公表する。
- ・市町村は、浸水想定区域図に基づき、避難場所として公共施設を指定し、洪水ハザードマップ等を作成し公表及び浸水想定区域が含まれる世帯へ配付している。

浸水想定区域図(堤川)



洪水ハザードマップ(市町村作成)



■ 課題

- ・想定最大規模降雨に対応した洪水浸水想定区域図が作成された場合、市町村において速やかに、洪水ハザードマップ等の作成、広域避難計画の策定や関係住民への周知が必要である。
- ・避難経路については、確実に安全な経路を特定できないため、公表は慎重に行う必要がある。

4. 現状の取組状況及び課題

(1) 情報伝達、避難計画等に関する事項

c) 住民等への情報伝達の方法について

□ 現状

- ・県は、河川砂防情報提供システムにより、水位情報や河川監視カメラ映像の情報提供を行っている。
- ・県は、洪水お知らせメールにより、水位や雨量情報などを登録者に情報発信している。
- ・市町村は、避難情報を防災行政無線・緊急速報メール・HP・広報車・消防団車両による広報活動や、Lアラートなど報道機関を通して伝達している。
- ・市町村は、自主防災組織等の地域コミュニティとの協力・連携により避難対象地区住民への情報周知を図っている。



■ 課題

- ・現在、情報提供していない河川においても、水位計や河川監視カメラを設置するなど避難行動につながる情報提供をしていく必要がある。
- ・災害時にエリアメールや情報発信サービスメール、WEBによる情報発信を行っているが、一部の利用者にとどまっているため、地域住民への確実な災害情報を伝達する仕組みが必要である。
- ・災害情報を発表・公表しているが避難行動へ結びついていないことが多いため、各種情報の有効性などお知らせする必要がある。
- ・住民の誰もが、わかりやすく理解しやすい情報提供が必要である。
- ・情報等の伝達に利用する防災行政無線の老朽化が著しいため、更新・改良が必要である。(デジタル化移行への機器整備)

4. 現状の取組状況及び課題

(1) 情報伝達、避難計画等に関する事項

d) 避難誘導體制について

□ 現状

- ・市町村職員、消防職員、水防団、自主防災組織等が連携し、危険な地域からの避難誘導を実施している。(災害の状況によって誘導できない場合は、自らの生命の安全の確保を最優先としている。)
- ・要配慮者利用施設の避難確保計画作成をサポートしている。
- ・要配慮者利用施設と共同で避難訓練を実施している。
- ・誘導に当たっては、適切な時期と適切な避難方向への誘導、要配慮者の優先及び携行品の制限等に留意し、実施している。



総合防災訓練の状況(青森市)



油川みんなの防災訓練の状況(青森市)

■ 課題

- ・発災時に地域住民が的確な避難行動をとることができるよう、平素から避難所の場所、避難準備、避難の心得等、周知徹底を図る必要がある。
- ・市町村職員と水防団員等の役割を明確にしておく必要がある。
- ・要配慮者に対する避難誘導體制が確立されていないため、検討する必要がある。

4. 現状の取組状況及び課題

(2) 水防に関する事項

a) 河川水位等に係わる情報提供について

□ 現状

- ・県は、市町村に対し、基準水位観測所で観測された水位により、水防警報河川において水防警報、水位周知河川において水位到達情報を発表している。
- ・市町村は、国や県などの水位観測情報サイトにより、リアルタイムでの情報収集を行っている。
- ・市町村は、職員、水防団員が目視により、河川の水位や状況を確認している。
- ・市町村は、消防団事務局が、水位超過ごとに電話、メール等で、消防団員へ連絡している。



■ 課題

- ・水位計がない河川が多く、優先的に水防活動を行う箇所の特定期間・共有が難しいため、水位計設置の検討が必要である。
- ・準用河川の氾濫が多く、家屋等への被害も多いことから、水防体制の強化する必要がある。

4. 現状の取組状況及び課題

(2) 水防に関する事項

b) 河川の巡視区間について

□ 現状

- ・県は、重要水防箇所を公表し、関係機関と共に合同巡視を実施するとともに、日常から重点的に巡視をしている。
- ・県は、出水時には、堤防や護岸などの河川管理施設を点検するため、河川巡視をしている。
- ・市町村は、各水防団が受け持ち区間について、出動指令を受けて巡視を実施している。
- ・市町村は、職員、消防職員、水防団員、自主防災会と連携して管轄する区域(河川、ため池、水路等)の巡視をしている。



合同巡視状況(青森市 堤川 牛館川合流点付近)



合同巡視状況(青森市 合子沢川 新横内橋)

■ 課題

- ・水防団員の人員不足、高齢化等により、水防活動の対応が出来ない可能性があるため、広報等による団員確保への取り組みが必要である。
- ・水防団員の専門的な知見や技術を習得する機会や、経験が乏しいため、水防訓練の実施や講習会への参加により、技術の向上を図る必要がある。

4. 現状の取組状況及び課題

(2) 水防に関する事項

c) 水防資機材の整備状況について

□ 現状

- ・県は、水防倉庫等に水防機材を備蓄し、水防に備えている。
- ・市町村は、防災倉庫、消防団各屯所に水防資機材(土のう袋、シート等)をストックし、水防に備えている。



県水防倉庫内備蓄状況(青森市 桜川)



県水防倉庫合同巡視状況(青森市 桜川)

■ 課題

- ・防災倉庫の不足、資機材の老朽化により非常時に使用出来ない可能性があるため整備する必要がある。(防災倉庫が狭い、無い。)
- ・大規模な氾濫が予想される場合、資機材の調達に時間を要するため、日頃から備蓄しておく必要がある。
- ・資機材のストックや種類不足しているため、検討する必要がある。

d) 自治体庁舎の水害時における対応について

□ 現状

- ・浸水想定区域図策定箇所については、区域内には庁舎、災害拠点病院等はない。

■ 課題

- ・浸水想定区域には庁舎等ないものの、内水氾濫等が発生した場合に非常用電源の耐水性を確保するための対策が必要である。

4. 現状の取組状況及び課題

(3) 氾濫水の排水、施設運用等に関する事項

a) 排水活動及び訓練、施設運用に関する取組

□ 現状

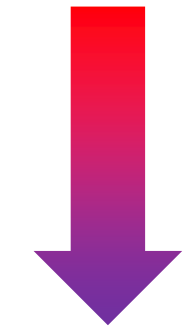
- ・県は、内水等を排除するためのポンプ設備を保有していない。
- ・県は、管理委託業者へ依頼し排水作業を実施している。
- ・市町村は、協定締結先の業者や消防団のポンプ車を活用した排水作業を実施している。



二ツ森橋下流での排水活動(東北町 H18出水)



赤川破堤時の排水活動(東北町 H28 台風9号)



■ 課題

- ・排水資機材等の調達に時間と費用を要するため、排水訓練等が必要である。
- ・民間の土木業者頼みになってしまう部分があるため、協定等の検討が必要である。

5. 減災のための目標

5. 減災のための目標

(1) 減災のための目標

青森圏域の対象河川は、堤川水系、蟹田川水系、野辺地川水系など33水系となっており他の圏域に比べ多く、重要水防箇所を有する河川も34河川と他の圏域に比べ多い。また、国民経済上重大又は相当な損害が生じるおそれのある洪水予報河川2河川、水位周知河川10河川を有する。このような状況を踏まえ、青森圏域の県管理河川で発生しうる大規模水害※に対し、「避難する・備える・連携する」ことにより、「逃げ遅れによる人的被害をなくすこと」・「社会経済被害の最小化※」を目指す。

- 避難するとは・・・流域住民が主体的に水害リスクを把握し、避難につながる、住民目線のソフト対策が必要である。
- 備えるとは・・・「施設では防ぎきれない大洪水は必ず発生するもの」との意識を持ち社会全体で洪水氾濫に備えることが必要である。
- 連携するとは・・・氾濫被害の防止や軽減、的確な水防活動を行うため、関係機関が連携し、地域で総力を挙げて対応することが必要である。

※大規模水害……………想定し得る最大規模の降雨に伴う洪水氾濫による被害

※社会経済被害の最小化……………大規模水害による社会経済被害を軽減し、早期に経済活動を再開できる状態

(2) 取組の方向性

・河川管理施設等の整備を着実に進めるとともに、以下の取組を行っていく。

1) 円滑かつ迅速な避難のための取組

- ①情報伝達、避難計画等に関する取組
- ②平時からの住民等への周知・教育・訓練に関する取組
- ③円滑かつ迅速な避難に資する施設等の整備に関する取組

2) 的確な水防活動のための取組

- ①水防活動の効率化及び水防体制の強化に関する取組
- ②市町村庁舎や災害拠点病院等の自衛水防の推進に関する取組

3) 氾濫水の排水、浸水被害軽減に関する取組

・このような取組を実施することにより、「水防災意識社会」の再構築を目指すものとする。

6. 概ね5年で実施する取組

●「水防災意識社会」の再構築に向けた緊急行動計画

～「中小河川等における水防災意識社会の再構築のあり方(平成29年1月)」等を踏まえた緊急対策～平成29年6月発表 平成29年12月修正

○緊急的に実施すべき事項について、実効性をもって着実に推進するため、概ね5年(平成33年度)で取り組むべき方向性、具体的な進め方や国土交通省の支援等について、国土交通省として32項目の緊急行動計画をとりまとめたものである。

(1)円滑かつ迅速な避難のための取り組み

①情報伝達、避難計画等に関する事項

- ・洪水時における河川管理者からの情報提供等(ホットラインの構築)
- ・避難勧告等発令の対象区域、判断基準等の確認(水害対応タイムライン)
- ・水害危険性の周知促進
- ・ICTを活用した洪水情報の提供
- ・隣接市町村における避難場所の設定(広域避難体制の構築)等
- ・要配慮者利用施設における避難計画の作成及び避難訓練の実施

②平時から住民等への周知・教育・訓練に関する事項

- ・想定最大規模の洪水に係る浸水想定区域図等の作成と周知
- ・水害ハザードマップの改良、周知、活用
- ・浸水実績等の周知
- ・防災教育の推進

③円滑かつ迅速な避難に資する施設等の整備に関する事項

- ・危機管理型水位計、河川監視用カメラの整備
- ・決壊までの時間を少しでも引き延ばす堤防構造の工夫(危機管理型ハード対策)
- ・河川防災ステーションの整備

(2)的確な水防活動のための取組

①水防体制の強化に関する事項

- ・重要水防箇所の見直し及び水防資機材の確認
- ・水防に関する広報の充実(水防団確保に係る取組)
- ・水防訓練の充実 ・水防団間での連携、協力に関する検討

②市町村庁舎や災害拠点病院等の自衛水防の推進に関する事項

- ・市町村庁舎や災害拠点病院等の施設関係者への情報伝達の充実
- ・市町村庁舎や災害拠点病院等の機能確保のための対策の充実(耐水化、非常用発電等の整備)

(3)氾濫水の排水、浸水被害軽減に関する取組

- ・排水施設、排水資機材の運用方法の改善及び排水施設の整備等
- ・浸水被害軽減地区の指定

(4)河川管理施設の整備等に関する事項

- ・堤防等河川管理施設の整備(洪水氾濫を未然に防ぐ対策)
- ・流木や土砂の影響への対策
- ・決壊までの時間を少しでも引き延ばす堤防構造の工夫(危機管理型ハード対策)
- ・ダム再生の推進
- ・樋門・樋管等の施設の確実な運用体制の確保
- ・河川管理の高度化の検討

6. 概ね5年で実施する取組

(1) 円滑かつ迅速な避難のための取組

① 情報伝達、避難計画等に関する事項

主な取組項目	取組内容	実施時期	取組機関
洪水時における河川管理者からの情報提供等 (ホットラインの構築)	ホットラインの構築 青森県⇄全市町村(H28～ 実施中) 気象台⇄全市町村(H29～ 実施中) ホットラインの運用についての検討	継続実施	県、市町村、 気象台
避難勧告等発令の対象区域、 判断基準等の確認 (水害対応タイムライン)	水害対応タイムライン作成河川 N=2河川(H29) ・堤川水系堤川(青森市) ・堤川水系駒込川(青森市) 水害対応タイムライン作成河川 N=10河川(H30) <ul style="list-style-type: none"> ・沖館川水系沖館川(青森市) ・天田内川水系天田内川(青森市) ・沖館川水系西滝川(青森市) ・新城川水系新城川(青森市) ・小湊川水系小湊川(平内町) ・野内川水系野内川(青森市) ・今別川水系今別川(今別町) ・野辺地川水系野辺地川(野辺地町) ・蟹田川水系蟹田川(外ヶ浜町) ・野辺地川水系枇把野川(野辺地町) 水害対応タイムラインを活用した避難訓練の実施 避難勧告・指示等のタイミングに関するルール作り・検討 気象情報発信時の「危険度の色分け」や「警報級の現象」等の改善 (水害時の情報入手のし易さをサポート)	継続実施	県、市町村、 気象台

6. 概ね5年で実施する取組

(1) 円滑かつ迅速な避難のための取組

① 情報伝達、避難計画等に関する事項

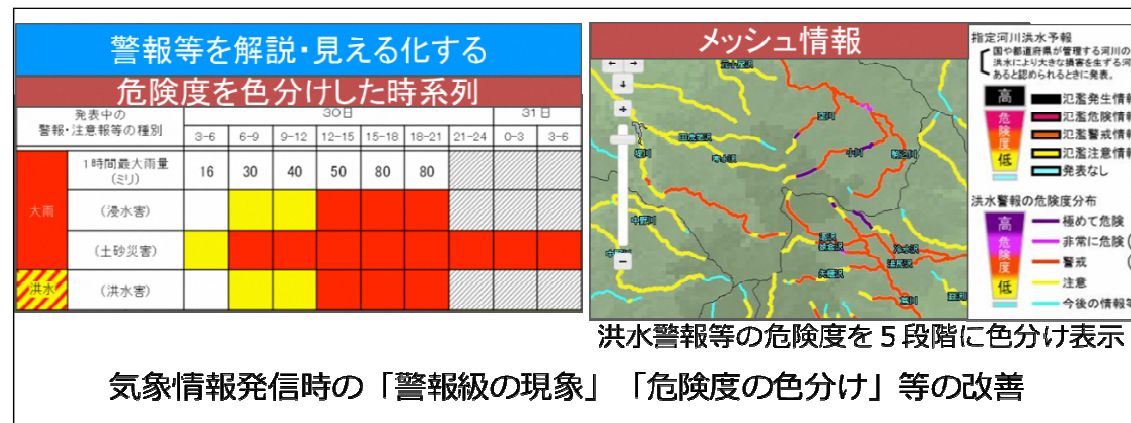
主な取組項目	取組内容	実施時期	取組機関
水害危険性の周知促進 (水位周知河川の拡大、危機管理型 水位計の設置)	水位周知河川の拡大 N=1河川(H32) ・赤川水系赤川(青森市) 危機管理型水位計の整備 N=22箇所(H29~H32) 過去の浸水実績に係る情報提供 N=9河川 ・蟹田川水系蟹田川(外ヶ浜町) ・天田内川水系天田内川(青森市) ・新城川水系新城川(青森市) ・堤川水系堤川(青森市) ・小湊川水系小湊川(平内町) ・小湊川水系明神川(平内町) ・小湊川水系清水川(平内町) ・三保川水系三保川(横浜町) ・桧木川水系桧木川(横浜町)	継続実施	県、市町村
ICT等を活用した洪水情報の提供	ICT等を活用した洪水情報の提供 プッシュ型の洪水予報等の情報発信 わかりやすい洪水予報文への改良	継続実施	県、市町村、 気象台

6. 概ね5年で実施する取組

(1) 円滑かつ迅速な避難のための取組

① 情報伝達、避難計画等に関する事項

主な取組項目	取組内容	実施時期	取組機関
隣接市町村における避難場所の指定 (広域避難体制の構築)等	隣接市町村における避難場所の指定(広域避難体制の構築)等 市町村の枠を超えた避難を検討し広域避難計画を策定	必要に応じて 今後検討	県、市町村、 気象台
要配慮者利用施設における避難計画の 作成及び避難訓練の実施	要配慮者利用施設における避難確保計画の作成及び 避難訓練の実施	継続実施	県、市町村、 気象台



6. 概ね5年で実施する取組

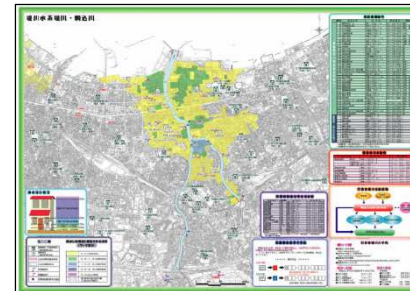
(1) 円滑かつ迅速な避難のための取組

② 平時からの住民等への周知・教育・訓練に関する事項

主な取組項目	取組内容	実施時期	取組機関
想定最大規模の洪水に係る浸水想定区域図等の作成と周知	浸水想定区域図作成河川 N=12河川(H29~H32) <ul style="list-style-type: none"> ・堤川水系堤川(青森市) ・堤川水系駒込川(青森市) ・沖館川水系沖館川(青森市) ・沖館川水系西滝川(青森市) ・小湊川水系小湊川(平内町) ・野辺地川水系野辺地川(野辺地町) ・野辺地川水系枇把野川(野辺地町) ・天田内川水系天田内川(青森市) ・新城川水系新城川(青森市) ・蟹田川水系蟹田川(外ヶ浜町) ・今別川水系今別川(今別町) ・野内川水系野内川(青森市) 	H29年度からH33年度	県、市町村
水害ハザードマップの改良、周知、活用	水害ハザードマップの作成、周知 水害ハザードマップの訓練への活用 まるごとまちごとハザードマップ整備・作成	H29年度から順次実施	県、市町村
既に保有する浸水実績等の共有、住民への周知	過去の浸水実績に係る情報提供 N=9河川(H29)	継続実施	県、市町村
防災教育の促進 (指導計画を関係市町村の全ての学校に共有)	指導計画を関係市町村の全ての学校に共有 防災教室・訓練の実施 出前講座等を活用した講習会の実施 水防災の自前準備に関する問い合わせ窓口の設置	継続実施	県、市町村、 気象台



看板設置状況(青森市 堤川・駒込川)



洪水ハザードマップ(青森市 堤川・駒込川)

6. 概ね5年で実施する取組

(1) 円滑かつ迅速な避難のための取組

③円滑かつ迅速な避難に資する施設等の整備に関する事項

主な取組項目	取組内容	実施時期	取組機関
危機管理型水位計、河川監視用カメラの整備	<p>危機管理型水位計の整備 N=22箇所(H29~H32)</p> <ul style="list-style-type: none"> ・三保川水系三保川(横浜町) ・小湊川水系盛田川(平内町) ・長沢川水系長沢川(平内町) ・貴船川水系貴船川(青森市) ・堤川水系合子沢川(青森市) ・瀬戸子川水系瀬戸子川(青森市) ・内真部川水系内真部川(青森市) ・阿弥陀川水系阿弥陀川(蓬田村) ・広瀬川水系広瀬川(蓬田村) ・湯ノ沢川水系湯ノ沢川(外ヶ浜町) ・算用子川水系算用子川(外ヶ浜町) ・野辺地川水系与田川(野辺地町) ・小湊川水系明神川(平内町) ・根井川水系根井川(青森市) ・沼川水系沼川(青森市) ・堤川水系牛館川(青森市) ・奥内川水系奥内川(青森市) ・四戸橋川水系四戸橋川(青森市) ・瀬辺地川水系瀬辺地川(蓬田村) ・蟹田川水系蟹田川(外ヶ浜町) ・長川水系長川(今別町) ・元宇鉄川水系元宇鉄川(外ヶ浜町) <p>河川監視用カメラの整備 (H31~H33)</p>	H29年度から H33年度	県
防災行政無線の改良、防災ラジオの配布等情報伝達手段の整備	同左	継続実施	市町村
河川防災ステーションの整備	同左	必要に応じて 今後検討	県、市町村

6. 概ね5年で実施する取組

(2) 的確な水防活動のための取組

① 水防活動の効率化及び水防体制の強化に関する事項

主な取組項目	取組内容	実施時期	取組機関
重要水防箇所や水防資機材等について、関係者が共同で点検	重要水防箇所や水防資機材等について合同巡視を実施 水防活動を支援するための水防資機材等の配備 水防団や地域住民が参加する「洪水に対しリスクが高い区間」の共同点検	継続実施	県、市町村
水防に関する広報の充実（水防団確保に係る取組）	水防団員の募集 自主防災組織、住民による水防訓練、避難訓練の実施	継続実施	県、市町村
関係機関、水防団等の技術力向上のため、水防工法訓練等に参加	水防団等の技術力向上のため水防工法訓練等に参加 関係機関、住民による水防訓練、避難訓練の実施	継続実施	県、市町村
水防団間での連携、協力に関する検討	水防団同士の連絡体制の確保 夜間時の急激な水位上昇を想定した水防団等への連絡体制の検討・構築	継続実施	県、市町村



② 市町村庁舎や災害拠点病院等の自衛水防の推進に関する事項

主な取組項目	取組内容	実施時期	取組機関
浸水想定区域内の市町村庁舎等において、各施設管理者等に対する情報伝達体制・方法の検討	各施設管理者等に対する情報伝達体制・方法の検討	H29年度から順次実施	県、市町村
市町村庁舎等の機能確保のための対策の充実（耐水化、非常用発電等の整備）	市町村庁舎等の機能確保のための耐水化 市町村庁舎等の機能確保のための非常用発電の配置	継続実施	市町村

6. 概ね5年で実施する取組

(3) 氾濫水の排水、浸水被害軽減に関する取組

主な取組項目	取組内容	実施時期	取組機関
排水施設、排水資機材の運用方法の改善及び排水施設の整備等	排水施設、排水資機材の運用方法の改善及び排水施設の整備等 委託業者との協定締結	必要に応じて 今後検討	県、市町村
浸水被害軽減地区の指定	土地に係る情報(地形データや氾濫シミュレーション結果等)提供 浸水被害軽減地区の指定	必要に応じて 今後検討	市町村



資機材運搬用トラック



資機材点検の状況



排水ポンプ

6. 概ね5年で実施する取組

(4) 河川管理施設の整備等に関する対策

主な取組項目	取組内容	実施時期	取組機関
堤防等河川管理施設の整備(洪水氾濫を未然に防ぐ対策)	河川総合開発事業 ・駒込ダム建設事業(青森市) 河川改修事業 ・天田内川総合流域防災事業(青森市) ・貴船川都市基盤河川改修事業(青森市) 河川維持工事(河床整理・雑木伐採等)	継続実施	県、市町村
流木や土砂の影響への対策	透過型砂防堰堤等の整備 ・中大川平沢総合流域防災砂防事業(今別町)	H29年度から H32年度	県
決壊までの時間を少しでも引き延ばすための堤防構造の工夫(危機管理型ハード対策)	危機管理型ハード対策(堤防天端の保護、堤防裏法尻の補強等)	H30年度から 検討	県
樋門・樋管等の確実な運用体制の確保	津波浸水リスクの高い地域等において、水門の自動化・遠隔操作化	必要に応じて 今後検討	県
ダム再生の推進	施設改良(既設ダムの嵩上げや放流能力の増強等)	必要に応じて 今後検討	県
河川管理の高度化の検討	全天候型ドローンの配置	必要に応じて 今後検討	県

7. フォローアップ

7. フォローアップ

- 各構成機関の取組については、必要に応じて、地域防災計画や水防計画等に反映するなどによって責任を明確にし、組織的、計画的、継続的に取り組むこととする。
- 原則、本協議会を毎年出水期前に開催し、取組の進捗状況を確認するとともに、必要に応じて全国の取組内容や技術開発の動向等も踏まえ、取組方針を見直すこととする。また、実施した取組についても訓練等を通じて習熟、改善を図る等、継続的なフォローアップを行うこととする。