



クマの被害にあわない!!



青森県にはツキノワグマが生息しています

令和8年度版

青森県環境エネルギー部自然保護課

熊 人の生活圏への出没対策

クマを寄せ付けない

- よく利用する道路沿いの森で見通しの悪い場所の**草刈り**をする。
- 隠れ場所となりそうな川沿いの**やぶを取り除く**。



クマの好物を取り除く

- 収穫後の農作物、家庭の生ゴミを外に**放置しない**。
- カキ、クリなどは**早めに収穫する**。
- ハチの巣は早めに**取り除く**。
- キャンプ場や森林に生ゴミなどを**放置しない**。



熊 クマの生態

	オス
	●体長 120～150cm
	●体重 40～100kg
	メス
	●体長 100～130cm
	●体重 30～60kg

目が悪い
接近しないと気づかない

耳と鼻が良い
高音に敏感、嗅覚は犬並み

走ると速い
100mを7秒で走る



鋭い爪
最大の武器

胸に「月の輪」
白いV字

柔軟性が高い
木のぼり、泳ぎが得意

甘い物が大好物
腐った肉、オイル等も

- ### クマの特徴
- 基本的に単独で行動する。
 - 子グマは生後1年半ほど、母グマと行動する。
 - 本来、臆病でおとなしい動物。
 - 活発な活動時間帯は早朝や夕方。
 - 植物食中心の雑食性。
 - 冬眠前に大量の栄養が必要。



クマを目撃したら

出没情報の確認・共有は、

「くまログあおもり」で！

令和8年4月から「くまログあおもり」の運用を開始しました。

このシステムでは、ツキノワグマの目撃や人身被害情報をマップ化し、随時公開・メールで配信しています。

青森県公式LINEからも、くまログあおもりの情報を取得できます。



ツキノワグマ 出没注意報・警報

県では、クマの出没による人身被害等の危険性が高まっている場合に、出没注意報や警報を発表することがあります。

新聞・ラジオ・テレビや県ホームページなどで情報を確認するようにしてください。



詳しくは [クマの出没に注意](#) [青森県](#) [検索](#)



クマに出会ってしまったら

遠く にクマがいる場合

- クマは人の気配に気づくと、**隠れたり、逃げる**ことが多い。
- クマが気づいていないようなら、**人間の存在を気づかせる**ために、物音を立てるなど様子を見ながら、立ち去る。
- 大声**を出したり、**急な動き**をしない。
(クマが驚いて、どんな行動をするかわからない)

近く にクマがいる場合

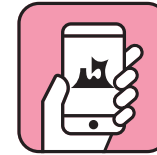
- 落ち着いて**クマとの距離をとることでクマが立ち去る場合がある。
- 背中を見せて逃げず**、クマを見ながら、ゆっくり後退する。
- 子グマ**がいても**近づかない**。
(すぐそばに母グマがいて危険)

至近距離 で遭遇した場合

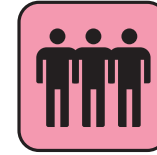
- 攻撃回避の完全な対処方法は**無い**。
- クマ撃退**スプレー**を噴射する。
- クマが攻撃してきたら、両腕で**顔と頭を覆い**、**うつ伏せ**になり、大ケガを避ける。



クマに出会わないために



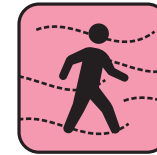
出没情報を**くまログあおもり**などで確認する。



単独ではなく**複数で行動**する。



鈴やラジオをつけるなど、**音を出しながら**歩く。



早朝や**夕方**、**霧の深い日**は山に入らない。



水流の激しい沢や**悪天候**の日は要注意。



クマの足跡や**糞**などを見つけたら引き返す。



山菜採りなどに**夢中になりすぎない**。

