
【参考資料1】

資料1及び2に係る 補足データ

令和7年10月20日
青森県環境エネルギー一部資源循環推進課

1 「資料1」関係

表1－1 排出量の推移

		H30年度	R元年度	R 2 年度	R 3 年度	R 4 年度	R 5 年度		
総人口	(人)	1, 295, 328	1, 278, 713	1, 263, 133	1, 246, 157	1, 229, 378	1, 209, 237		
	計画収集人口	(人)	1, 295, 328	1, 278, 713	1, 263, 133	1, 246, 157	1, 209, 237		
	自家処理人口	(人)	0	0	0	0	0		
ごみ総排出量	(t / 年)	473, 715	469, 430	457, 849	455, 539	444, 849	427, 952		
	計画収集量	(t / 年)	426, 861	423, 180	409, 262	409, 477	400, 631	388, 304	
		可燃ごみ	(t / 年)	362, 740	360, 396	347, 156	347, 420	338, 514	328, 193
		不燃ごみ	(t / 年)	20, 508	19, 870	19, 185	18, 693	19, 268	19, 844
		資源ごみ	(t / 年)	37, 238	36, 436	36, 195	36, 391	35, 785	33, 715
		その他のごみ	(t / 年)	80	89	95	85	86	81
		粗大ごみ	(t / 年)	6, 295	6, 389	6, 631	6, 888	6, 978	6, 471
		混合ごみ	(t / 年)	0	0	0	0	0	0
		直接搬入量	(t / 年)	35, 738	35, 802	39, 664	37, 518	36, 125	32, 319
	集団回収量	(t / 年)	11, 116	10, 448	8, 923	8, 544	8, 093	7, 329	
1 人 1 日 当 た り の ご み 排 出 量		(g / 人 日)	1, 002	1, 003	993	1, 002	991	967	
内 訳	生活系ごみ	(g / 人 日)	680	682	689	690	678	652	
	事業系ごみ	(g / 人 日)	322	321	304	312	313	315	

※ 1 人 1 日 当 た り の ご み 排 出 量 = ご み 総 排 出 量 × 1, 000, 000 ÷ 総 人 口 ÷ 365 又 は 366

※ 人 口 に は 外 国 人 人 口 を 含 ん で い る。

表1－3 資源化量の推移

		H30年度	R元年度	R 2 年度	R 3 年度	R 4 年度	R 5 年度
総資源化量	(t /年)	68,581	67,165	64,291	64,959	62,138	54,291
市町村等による資源化量	(t /年)	57,465	56,717	55,368	56,415	54,045	46,962
中間処理後再生利用量	(t /年)	47,459	46,740	45,687	46,414	44,304	37,478
直接資源化量	(t /年)	10,006	9,977	9,681	10,001	9,741	9,484
集団回収量	(t /年)	11,116	10,448	8,923	8,544	8,093	7,329
総資源化量（品目別）	(t /年)	68,581	67,165	64,291	64,959	62,138	54,291
紙類	(t /年)	26,325	25,213	23,249	23,266	22,528	20,987
金属類	(t /年)	11,291	11,528	11,642	10,796	10,076	9,284
ガラス類	(t /年)	9,197	8,616	8,228	7,882	7,692	7,417
ペットボトル	(t /年)	3,058	3,119	3,166	3,317	3,382	3,385
プラスチック類	(t /年)	2,788	2,856	3,037	3,037	3,059	2,970
布類	(t /年)	123	130	63	73	149	114
その他	(t /年)	15,799	15,703	14,906	16,587	15,252	10,134
ごみ総処理量	(t /年)	461,967	459,721	449,575	447,937	437,144	427,952
リサイクル率	(%)	14.5	14.3	14.0	14.2	14.0	12.6

※「中間処理後再生利用量」とは、資源ごみ、粗大ごみ等処理した後、鉄、アルミ等を回収し資源化した量である。

※「集団回収量」とは、住民団体等により資源ごみを回収した量である。

※リサイクル率（％）＝総資源化量÷（ごみ総処理量＋集団回収量）×100

表1－4 最終処分量の推移

		H30年度	R元年度	R 2 年度	R 3 年度	R 4 年度	R 5 年度
総最終処分量	(t /年)	53, 721	50, 706	55, 207	50, 709	53, 858	51, 565
直接最終処分量	(t /年)	16, 603	13, 452	15, 889	14, 437	17, 196	14, 291
焼却残渣量	(t /年)	30, 932	30, 888	32, 507	29, 817	30, 581	31, 436
処理残渣量	(t /年)	6, 186	6, 366	6, 811	6, 455	6, 081	5, 838
総人口	(人)	1, 295, 328	1, 278, 713	1, 263, 133	1, 246, 157	1, 229, 378	1, 209, 237
1人1日当たりの 最終処分量	(g /人日)	114	108	120	111	120	117

※ 1人1日当たりの最終処分量＝総最終処分量×1,000,000÷総人口÷365又は366

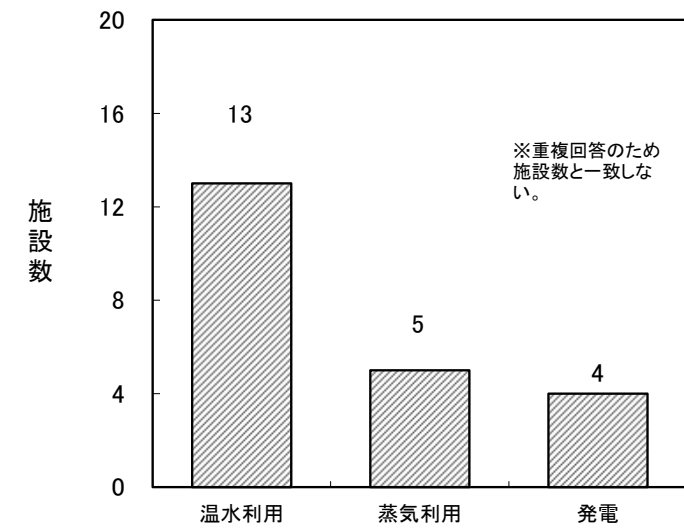
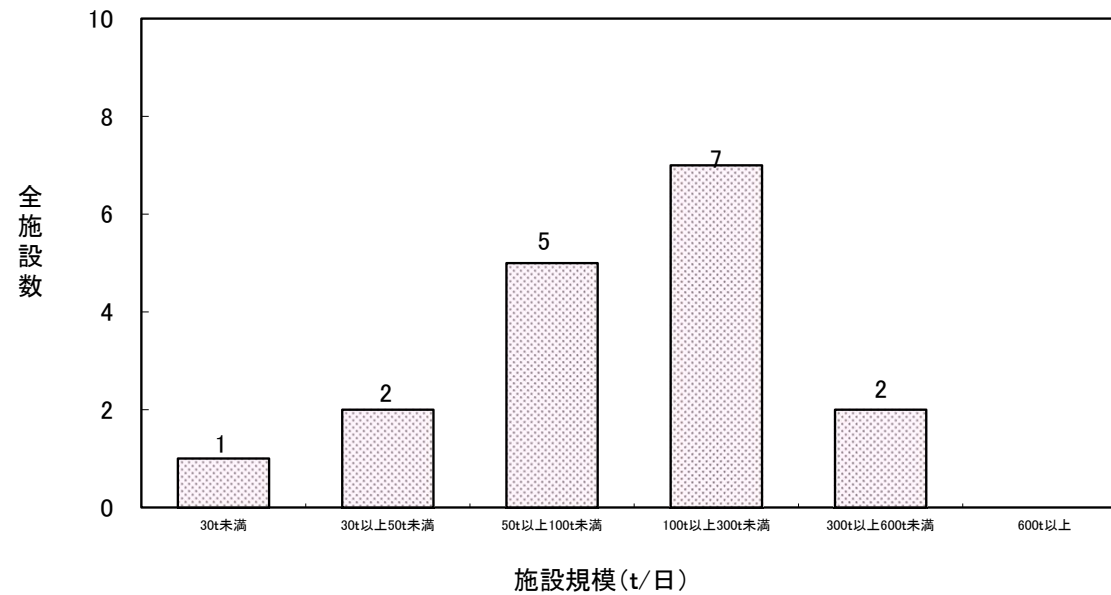
※人口には外国人人口を含んでいる。

表1－5 焼却施設の設置状況

地域	地方公共団体名	施設名称	施設の種類	処理方式	炉型式	処理能力 (t/日)	使用開始年 度	余熱利用の状況	発電能力 (kW)
東青	青森市	青森市清掃工場	ガス化溶融	流動床式	全連続式	300	平成27	場内蒸気, 発電（場内利用・場外利用）	7,650
	平内町（休止中）	平内町廃棄物処理施設	焼却	回転式	全連続式	(37)	平成12	無し	
	外ヶ浜町	外ヶ浜町ごみ処理施設	焼却	ストーカ式	准連続式	13	平成22	場内温水, その他	
中弘南黒	弘前地区環境整備事務組合	弘前地区環境整備センター	焼却	ストーカ式	全連続式	246	平成14	場内温水, 場内蒸気, 発電（場内利用・場外利用）	3,600
		南部清掃工場	焼却	ストーカ式	全連続式	140	平成4	場内温水, 場外温水	
	黒石地区清掃施設組合	環境管理センターごみ処理施設	焼却	ストーカ式	全連続式	100	昭和63	場内温水	
西北五	西北五環境整備事務組合	西部クリーンセンター	焼却	ストーカ式	全連続式	150	昭和61	場内温水	
	西海岸衛生処理組合	エコクリーンアファイ	焼却	ストーカ式	准連続式	44	平成12	場内温水	
下北	下北地域広域行政事務組合	アックス・グリーン	ガス化溶融	シャフト式	全連続式	140	平成14	場内蒸気	
		クリーンセンターしもきた	焼却	ストーカ式	全連続式	86	令和6	発電（場内利用）	1,400
上十三	三沢市	三沢市清掃センター	焼却	ストーカ式	准連続式	52	令和5	場内温水	
	中部上北広域事業組合	中部上北清掃センター	ガス化溶融	流動床式	全連続式	60	平成12	場内温水, 場外温水	
	十和田地域広域事務組合	十和田地域広域事務組合十和田ごみ焼却施設	焼却	ストーカ式	全連続式	150	昭和60	場内温水	
	北部上北広域事務組合	クリーン・ペア・はまなす	焼却	流動床式	准連続式	52	平成10	場内温水	
三八	三戸地区環境整備事務組合	三戸地区クリーンセンター	焼却	ストーカ式	准連続式	60	平成6	場内温水	
	八戸地域広域市町村圏事務組合	八戸清掃工場第一工場	焼却	流動床式	全連続式	300	平成7	場内温水, 場内蒸気, 発電（場内利用）	1,446
		八戸清掃工場第二工場	焼却	ストーカ式	全連続式	150	昭和55	場内温水, 場内蒸気	
合計（休止中の施設を除く）						2,043			14,096

（令和6年3月31日現在。アックス・グリーンは同日付けで閉鎖）

図1－2 規模別設置状況及び余熱利用状況



※重複回答のため施設数と一致しない

表1－6 焼却以外の中間処理施設の設置状況【粗大ごみ処理施設】

地域	地方公共団体名	施設名称	処理対象廃棄物	処理方式	処理能力 (t/日)	使用開始年度
東青	青森市	青森市清掃工場	粗大ごみ, 不燃ごみ	破碎	40	平成27
中弘南黒	黒石地区清掃施設組合	環境管理センター粗大ごみ処理施設	粗大ごみ, 不燃ごみ	併用	40	平成6
上十三	三沢市	三沢市粗大ごみ処理施設	粗大ごみ, 不燃ごみ	併用	40	平成元
	十和田地域広域事務組合	十和田地域広域事務組合十和田粗大ごみ処理施設	粗大ごみ, 不燃ごみ, 資源ごみ	併用	40	平成9
	北部上北広域事務組合	クリーン・ペア・はまなす	粗大ごみ	併用	10	平成10
三八	三戸地区環境整備事務組合	三戸地区粗大ごみ処理施設	粗大ごみ, 不燃ごみ	破碎	20	平成6
合計					190	

(令和6年3月31日現在)

表1-6 焼却以外の中間処理施設の設置状況【資源化等を行う施設】

地域	地方公共団体名	施設名称	施設区分	処理対象廃棄物	処理内容	処理能力 (t/日)	使用開始年度
東青	蓬田村	蓬田村ホタテ養殖残渣処理施設	ごみ堆肥化施設	その他	選別、堆肥化	26	平成27
中弘南黒	弘前地区環境整備事務組合	弘前地区環境整備センター	リサイクルプラザ	紙類、金属類、ガラス類、ペットボトル、不燃ごみ、粗大ごみ	選別、圧縮・梱包	93	平成15
西北五	五所川原市	五所川原市プラスチック類処理施設	容器包装リサイクル推進施設	プラスチック	選別	3	平成27
	西海岸衛生処理組合	資源化施設	ストックヤード	紙類、金属類、ガラス類、その他資源ごみ、ペットボトル、プラスチック、不燃ごみ、粗大ごみ	選別、圧縮・梱包	13	平成13
下北	下北地域広域行政事務組合	アックス・グリーン	リサイクルプラザ	紙類、金属類、ガラス類、その他資源ごみ、ペットボトル、不燃ごみ、粗大ごみ、その他	選別、圧縮・梱包	26	平成14
		クリーンセンターしもきた	リサイクルプラザ	金属類、ガラス類、その他資源ごみ、ペットボトル、プラスチック、剪定枝、不燃ごみ、粗大ごみ、その他	選別、破碎	14	令和6
上十三	中部上北広域事業組合	中部上北清掃センター(不燃物処理場)	リサイクルプラザ	金属類、ガラス類、ペットボトル	圧縮・梱包	17	平成12
	北部上北広域事務組合	クリーン・ペア・はまなす	リサイクルプラザ	紙類、金属類、ガラス類、その他資源ごみ、ペットボトル、粗大ごみ	選別、圧縮・梱包	30	平成10
三八	八戸地域広域市町村圏事務組合	八戸リサイクルプラザ	リサイクルプラザ	紙類、金属類、ガラス類、ペットボトル、布類、不燃ごみ、粗大ごみ、その他	選別、圧縮・梱包	171	平成12
合計						393	

(令和6年3月31日現在。アックス・グリーンは同日付けで閉鎖)

表1-7 最終処分場の設置状況

※ 処分場の現状が「埋立終了」及び残余容量0 m³の施設は除く。

地域	地方公共団体名	施設名称	全体容量 (m ³)	残余容量 (m ³)	埋立 場所	埋立開 始年度
東青	青森市	青森市一般廃棄物最終処分場	3,926,600	623,737	山間	昭和58
	平内町	平内町外の沢埋立地	141,259	10,522	平地	昭和55
	青森地域広域事務組合	今別地区一般廃棄物最終処分場	40,400	8,321	平地	平成2
中弘南黒	弘前市	弘前市埋立処分場（第2次第2区画）	224,000	164,749	山間	平成30
	黒石地区清掃施設組合	沖浦埋立処分地	805,160	21,979	山間	昭和55
西北五	五所川原市	五所川原市野里一般廃棄物最終処分場	246,000	11,834	山間	平成9
		五所川原市市浦一般廃棄物最終処分場	7,100	1,220	平地	平成18
		五所川原市金木第2一般廃棄物最終処分場	82,300	79,462	山間	令和2
	つがる市	つがる市一般廃棄物最終処分場	39,000	31,696	平地	令和3
	板柳町	板柳町一般廃棄物最終処分場	31,000	5,447	山間	平成6
	鶴田町	鶴田町不燃物埋立処分場	38,880	4,083	山間	平成3
	中泊町	中泊町中里一般廃棄物最終処分場	51,758	7,240	山間	平成8
		中泊町小泊一般廃棄物最終処分場	7,923	1,378	山間	平成14
		中泊町一般廃棄物最終処分場	39,463	23,854	山間	平成25
	西海岸衛生処理組合	西海岸一般廃棄物最終処分場	35,000	20,696	山間	平成26
下北	むつ市	むつ市一般廃棄物最終処分場	325,102	89,525	山間	平成4
		むつ市大畑一般廃棄物最終処分場	54,000	12,600	山間	平成5
	大間町	大間町一般廃棄物最終処分場	25,000	3,000	山間	平成8
上十三	三沢市	三沢市一般廃棄物最終処分場	215,000	87,485	平地	平成14
	野辺地町	野辺地町一般廃棄物最終処分場	122,600	80,925	山間	平成10
	横浜町	横浜町一般廃棄物最終処分場	20,800	12,086	山間	平成14
	六ヶ所村	六ヶ所村一般廃棄物最終処分場	147,000	65,352	山間	平成7
	中部上北広域事業組合	中部上北最終処分場	152,847	1,573	山間	昭和63
	十和田地域広域事務組合	十和田地域広域事務組合五戸第二最終処分場	61,680	21,736	山間	平成6
		十和田地域広域事務組合十和田最終処分場	368,000	13,651	山間	昭和59
三八	八戸市	八戸市一般廃棄物天狗沢最終処分場	690,000	7,811	山間	昭和56
		八戸市一般廃棄物最終処分場	214,000	116,552	山間	平成25
	三戸地区環境整備事務組合	三戸地区不燃物埋立最終処分場	87,000	15,770	山間	平成7
合計			8,198,872	1,544,284		

（令和6年3月31日現在）

表1－8 地域別残余年数

		残余容量		最終処分量		残余年数
		(m ³)	(%)	(t)	(%)	(年)
青森県全体		1,544,284	100.0	51,565	100.0	36.7
地域別	東青	642,580	41.6	13,345	25.9	59.0
	中弘南黒	186,728	12.1	11,216	21.8	20.4
	西北五	186,910	12.1	7,468	14.5	30.7
	下北	105,125	6.8	852	1.7	—
	上十三	282,808	18.3	8,333	16.2	41.6
	三八	140,133	9.1	10,351	20.1	16.6

※ 残余年数＝令和5年度末の残余容量／(令和5年度の最終処分量(t／年)／埋立ごみ比重(0.8163t／m³))

※ 下北地域では、令和5年度まで可燃ごみ等の溶融スラグ化及び再生利用が行われており、最終処分量が著しく少なかったため、残余容量は計算しなかった(仮に計算すると、151.2年)
(令和6年3月31日現在)

表 1－9 一般廃棄物処理経費の推移

		H30年度	R元年度	R2年度	R3年度	R4年度	R5年度
ごみ処理事業経費	(千円)	16,713,745	20,105,041	19,167,801	18,132,358	20,452,705	26,442,306
建設改良費	(千円)	1,961,801	4,846,318	2,828,353	1,673,850	3,317,640	8,485,857
処理及び維持管理費	(千円)	14,289,887	14,740,409	14,813,746	14,920,769	15,556,115	17,065,975
その他	(千円)	462,057	518,314	1,525,702	1,537,739	1,578,950	890,474
ごみ処理対象人口	(人)	1,295,328	1,278,713	1,263,133	1,246,157	1,229,378	1,209,237
1人当たりのごみ処理事業経費	(円/人)	12,900	15,700	15,200	14,600	16,600	21,900

※1人当たりのごみ処理経費＝ごみ処理事業経費×1,000÷ごみ処理対象人口

2 「資料2」関係

表3－1 古紙リサイクルエコステーションの回収実績

年 度	紙 類	紙パック	合 計
21～元年度	6,799,572	18,795	6,818,367
2 年度	799,010	2,505	801,515
3 年度	509,824	1,820	511,644
4 年度	621,332	2,126	623,458
5 年度	406,046	1,644	407,690
6 年度	423,986	2,173	426,159
累 計	9,559,770	29,063	9,588,833

(単位:kg)

表3－2 古紙リサイクルセンターの回収実績

(単位:kg)

年 度	段ボール	新 聞	雑誌・雑紙	紙パック	衣 類	合 計
23～元年度	1, 539, 930	798, 114	1, 511, 781	764	175, 671	4, 026, 260
2 年度	266, 824	119, 180	248, 990	81	36, 441	671, 516
3 年度	266, 069	116, 594	234, 465	64	37, 940	655, 132
4 年度	270, 536	127, 585	251, 801	97	36, 170	686, 189
5 年度	274, 661	121, 130	253, 734	55	39, 765	689, 345
6 年度	285, 245	117, 181	246, 870	116	38, 780	688, 192
累 計	2, 903, 265	1, 399, 784	2, 747, 641	1, 177	364, 767	7, 416, 634

表3－4 地区ごとのオフィス町内会の会員数(令和6年度末現在)

地区	会員数	前年度同期比
青森	241事業所	9 事業所増
弘前地区	547事業所	4 事業所増
西北五	109事業所	4 事業所増
十和田地区	139事業所	増減なし
合計	1036事業所	17事業所増

表3－5 オフィス町内会の回収実績

(単位:kg)

年 度	青森	弘前	西北五	十和田	合 計
21～元年度	2, 262, 905	2, 893, 059	418, 414	1, 541, 986	7, 116, 364
2 年度	240, 414	760, 104	62, 045	219, 451	1, 282, 014
3 年度	237, 624	772, 811	63, 838	221, 941	1, 296, 214
4 年度	236, 263	721, 600	77, 530	231, 484	1, 266, 877
5 年度	230, 003	671, 993	65, 658	212, 216	1, 179, 870
6 年度	206, 871	665, 366	71, 937	239, 231	1, 183, 405
累 計	3, 414, 080	6, 484, 933	759, 422	2, 666, 309	13, 324, 744

表3－6 多量排出事業者の再生利用状況

(単位:t)

区分		排出量	自ら直接 再生利用した量	自ら中間処理した 後再生利用した量	再生利用業者 への委託量
R 4 年度	産廃	3, 299, 898	81, 539	285, 973	814, 100
	特管産廃	10, 144	319	0	4, 609
R 3 年度	産廃	3, 011, 977	78, 709	249, 568	575, 306
	特管産廃	4, 855	281	0	648

(青森市及び八戸市所管分を含む。)

表3-7 青森県建設リサイクル推進行動計画

(令和3年3月改正)の達成基準(%)

		実績値 H30年度	実績値 R6年度	達成基準値 R6年度
建設廃棄物	再資源化・縮減率	98.8	98.6	99%以上
アスファルト塊	再資源化率	100.0	99.6	99%以上
コンクリート塊	再資源化率	99.9	99.6	99%以上
建設汚泥	再資源化・縮減率	95.5	79.3	90%以上
建設混合廃棄物	再資源化・縮減率	56.3	61.2	—
建設発生木材	再資源化・縮減率	97.0	92.5	97%以上
建設発生土	有効利用率	73.1	67.1	80%以上

※ 再資源化・縮減率：廃棄物を再資源化又は焼却・乾燥等による縮減を行った割合

表3ー8 バイオマス利用率の現状と目標

(数量単位:トン、%)

	基準	現状	目標 (令和7年度)
	利用率(年度)	利用率(年度)	利用率
稲わら	98.9 (R1)	99.2 (R6)	100.0
もみ殻	96.7 (H30)	99.1 (R5)	100.0
りんご剪定枝	70.1 (R1)	70.7 (R6)	73.0
りんご搾りかす	93.2 (R1)	90.1 (R6)	100.0
間伐材	51.1 (H30)	53.9 (R6)	57.0
製材残材	100.0 (H30)	100.0 (R6)	100.0
ホタテガイ貝殻	59.2 (H30)	34.7 (R5)	80.0
家畜排せつ物	100.0 (H30)	100.0 (R6)	100.0
農業集落排水汚泥	70.1 (R1)	61.9 (R6)	71.0

※基準及び目標の値は第4次青森県循環型社会形成推進計画に基づく。

表3－9 ホタテ貝殻リサイクルの現状

(数量単位:トン、%)

項目\年度	令和3年度	令和4年度	令和5年度	3ヶ年平均
カキ養殖用採苗器	1,472	446	467	795
暗きょ資材	57,759	17,068	6,647	27,158
土壌改良材	955	1,041	211	736
漁場造成	1,473	45	8	509
貝殻粉末製品	1,181	1,256	1,672	1,370
その他	1,011	54	36	367
合計 (a)	63,850	19,910	9,041	30,934
貝殻発生量※1 (b)	36,526	36,271	26,039	32,945
リサイクル率※2 (%)	100.0	54.9	34.7	93.9

※1 貝殻発生量は、ホタテガイ生産量×0.5

※2 リサイクル率 (a) / (b) ×100

※3 リサイクルには当該年度以前の貝殻が利用されていることもある。令和3年度はリサイクル量が当該年度の貝殻発生量を上回ったことから、リサイクル率は便宜上100%とした。

※4 平均値は小数点第1位を四捨五入していることから、その合計値が一致しないことがある。

表3-10 バイオマス発電に係る県内の導入状況

(資源エネルギー庁公表データ)(単位:kW)

年月	バイオマス発電設備（バイオマス比率考慮あり）						計
	メタン発酵 ガス	未利用木質		一般木質・ 農作物残さ	建設廃材	一般廃棄物・ 木質以外	
		2,000kW未満	2,000kW以上				
H28.3(2016)	210	0	6,250	0	0	6,624	13,084
H29.3(2017)	960	0	6,250	0	0	6,624	13,834
H30.3(2018)	960	0	6,250	12,400	0	6,624	26,234
H31.3(2019)	980	0	6,250	12,400	0	6,657	26,287
R2.3(2020)	980	0	6,250	87,349	0	6,657	101,236
R3.3(2021)	1,580	0	6,250	87,349	0	6,657	101,836
R4.3(2022)	1,580	0	6,250	87,349	0	6,657	101,836
R5.3(2023)	1,580	0	6,560	87,350	0	6,657	102,147
R6.3(2024)	1,580	0	6,560	87,350	0	6,657	102,147
R7.3(2025)	1,580	1,990	18,950	74,950	0	6,657	104,147

表3－11 産業廃棄物処理施設等立入検査状況

年度	検査対象	立入検査 件数	指 導 件数	措置状況		
				行政処分	行政命令	その他
R6年度	産業廃棄物処理業者	309	102	2	0	100
	産業廃棄物処理施設	151	38	0	0	38
	産業廃棄物排出事業所	379	309	0	0	309
計		839	449	2	0	447
R5年度	産業廃棄物処理業者	342	134	1	0	133
	産業廃棄物処理施設	207	25	0	0	25
	産業廃棄物排出事業所	964	469	0	0	469
計		1,513	628	1	0	627

(青森市及び八戸市所管分を含む。)

表3－12 廃棄物処理法説明会の開催状況

(単位：人)

開催地	R5参加人数	R6参加人数
青森会場	134	109
弘前会場	122	79
八戸会場	138	165
五所川原会場	74	63
十和田会場	120	93
むつ会場	45	40
計	633	549

表3－13 PCB廃棄物保管届出及び立入検査状況

年度	届出件数				立入検査 件数
	保管及び処分	保管事業場 変更	処分終了又は 廃棄終了	承継	
R 6	326	6	140	0	225
R 5	378	4	131	0	64

(青森市及び八戸市所管分を除く。)

表3－14 優良産廃処理業者の認定状況

認定年度	認定件数
R 6	73
R 5	69

（青森市及び八戸市所管分を含む。）

表3－15 容器包装リサイクル法に基づく分別収集実績

(単位：トン)

	令和5年度	令和6年度	増減	分別実施 市町村数
無色ガラス	2,236.79	2,054.48	△182.31	40
茶色ガラス	2,752.01	2,590.35	△161.66	40
その他ガラス	3,132.76	2,934.57	△198.19	40
ペットボトル	3,602.55	3,555.14	△47.41	40
その他プラスチック	2,804.18	2,919.76	115.58	23
紙製容器包装	1,103.28	1,056.92	△46.36	29
スチール缶	1,610.59	3,829.19	2,218.6	40
アルミ缶	1,863.95	7,563.52	5,699.57	40
紙パック	60.51	44.43	△16.08	35
ダンボール	5,528.35	4,527.58	△1,000.77	40
合 計	24,694.97	31,075.94	6,380.97	—

表3－16 家電リサイクル法に基づく県内の指定引取場所における引取台数

引取台数（単位：台）

年度	エアコン	テレビ	電気冷蔵庫・冷凍庫	電気洗濯機・衣類乾燥機	合計
R02	15,256	43,765	38,875	39,401	137,297
R03	16,891	43,024	36,910	38,584	135,409
R04	17,541	45,473	38,386	35,533	136,933
R05	21,009	42,095	38,497	37,151	138,752
R06	18,636	39,448	34,477	34,655	127,216
累計	89,333	213,805	187,145	185,324	675,607

表3－17 県内における家電製品の不法投棄状況

(単位：台)

年度	エアコン	ブラウン管式 テレビ	液晶・プラズ マ式テレビ	電気冷蔵庫・ 冷凍庫	電気洗濯機・ 衣類乾燥機	合計
R01	19	299	144	153	160	775
R02	7	263	105	127	81	583
R03	8	300	105	111	118	642
R04	10	221	99	104	60	494
R05	4	120	120	70	38	352
累計	48	1,203	573	565	457	2,846

表3－18 自動車リサイクル法に基づく登録・許可業者数

区 分	業者数
引取業の登録	172
フロン類回収業の登録	78
解体業の許可	36
破碎業の許可	3

（令和7年1月1日現在 青森市及び八戸市の登録・許可数を除く）

表3－19 小型家電リサイクル法に基づく県内の使用済小型電子機器等の回収実績

(単位 : kg)

年 度	県合計
令和元年度	693,189
令和2年度	627,078
令和3年度	565,768
令和4年度	534,207
令和5年度	457,632
累 計	2,877,874