

報道機関各位

青森県危機管理局防災危機管理課

弾道ミサイルを想定した住民避難訓練の取材の御案内

令和8年6月3日付け報道機関用提供資料でお知らせした「弾道ミサイルを想定した住民避難訓練」について取材を希望される場合は、事前登録をお願いします。

記

1 日時、訓練場所、訓練想定、主要訓練項目

別紙1「青森県佐井村における弾道ミサイルを想定した住民避難訓練について（概要）」のとおり

2 取材可能な訓練会場

佐井村役場及び佐井小学校体育館等

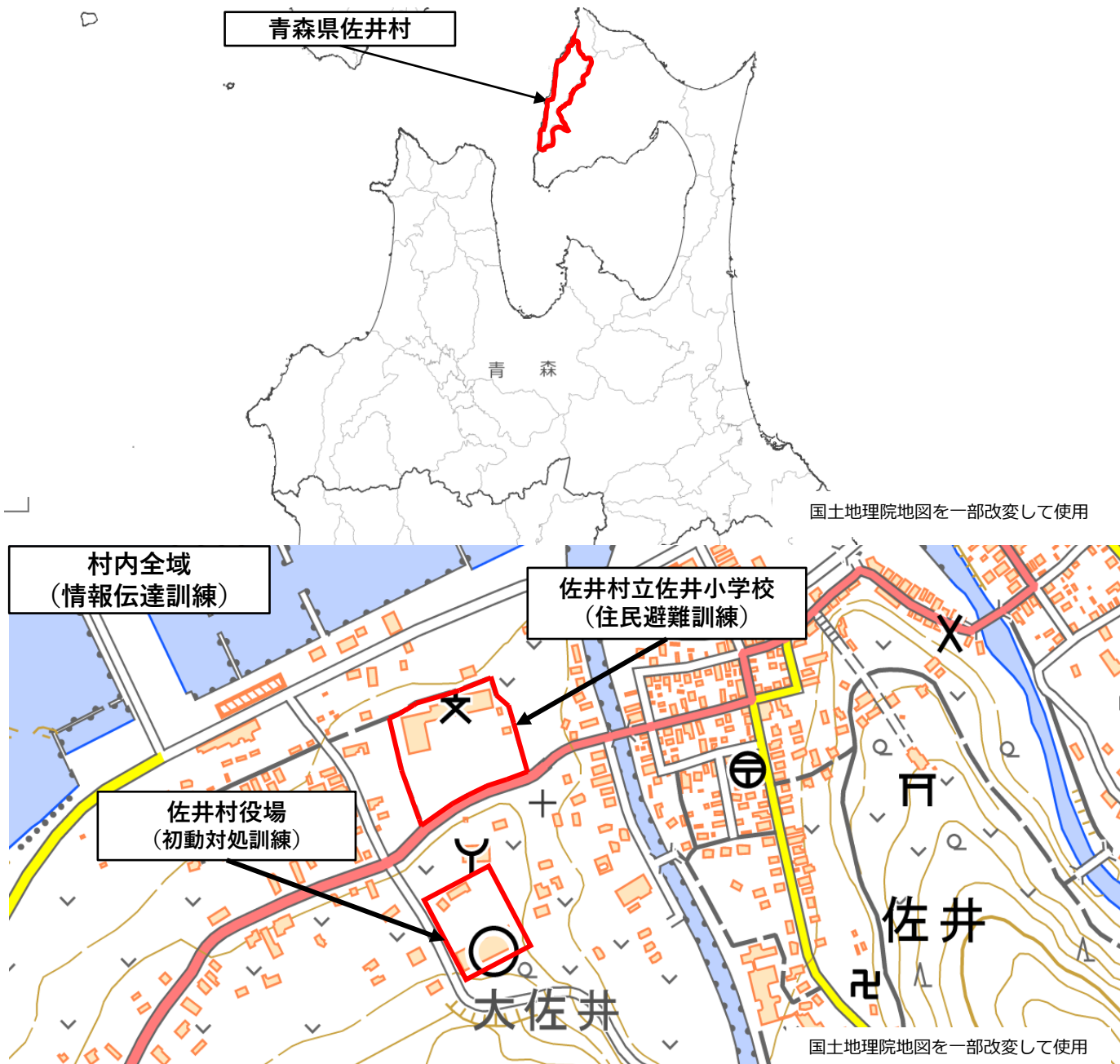
3 令和8年6月16日（火）の訓練の流れ

時間	区分	場所等
08:45～09:15	取材受付	佐井小学校体育館
09:20～09:30	事前説明実施	佐井小学校体育館
10:00～10:10 頃	佐井村役場職員、防災イベント参加者（近隣住民、村内全小中学校児童・生徒等）による初動対処訓練及び住民避難訓練	佐井村役場 （初動対処訓練） 佐井小学校体育館 （住民避難訓練）
10:15 頃～	講評・振り返り（国、県、村）	佐井小学校体育館
10:30 頃～	取材対応（国、県、村対応）	佐井小学校体育館

4 取材にあたっての注意事項

別紙2「取材にあたっての留意事項」のとおり

報道機関用提供資料		
担当課	危機管理局防災危機管理課	
担当者	危機管理対策グループマネージャー 山口 哲史	
電話番号	直通	017-734-9088
	内線	4120
報道監	危機管理局 次長 気田 理一郎	



日時	令和8年6月16日（火） 10：00～10：10頃
場所	青森県下北郡佐井村
訓練想定	X国から弾道ミサイルが発射され、我が国に飛来する可能性があると判明（その後、我が国上空を通過）
主要訓練項目	<ul style="list-style-type: none"> ○情報伝達訓練 村内全域において、防災行政無線（屋外スピーカー・戸別受信機）等による住民等への情報伝達を実施 ○住民避難訓練 佐井小学校において、防災イベント参加者（近隣住民、村内全小中学校児童・生徒）が屋内避難を実施 ○初動対処訓練 村役場庁舎内において、ミサイル発射情報を受けた初動対処を実施
訓練主催者	内閣官房、消防庁、青森県、佐井村
訓練参加者	約150人（予定）

取材にあたっての留意事項

- 1 取材を希望される場合には事前登録をお願いします。別添申込票によりお申し込みください。
登録がない場合の取材はお受けできませんので御注意ください。
【期限厳守】令和8年6月10日（水）17時まで
- 2 訓練当日は、社名が分かる腕章等を着用してください。
- 3 訓練当日は、佐井小学校体育館玄関ホールに設置する受付において手続き後、体育館にて9時20分から事前説明を実施します。
佐井村役場で取材をされる方も事前説明をお受けください（説明時間は約10分を予定しています）。
なお、駐車場及び受付の位置については、【別紙3】を御参照ください。
- 4 訓練中の取材については、以下の点に御注意願います。
 - (1) 佐井小学校体育館等及び佐井村役場のみ取材いただけます。報道機関エリアについては【別紙4】を御参照ください。
 - (2) 定められた場所以外には立ち入らないようにしてください。
 - (3) 訓練実施時における訓練参加者（住民、児童・生徒等）への直接の取材は御遠慮ください。
- 5 訓練終了後、佐井小学校体育館において、講評・振り返りを実施します。講評・振り返りにについても取材可能です。
- 6 講評終了後、同所において取材対応（国、県、市）を実施します。
- 7 実災害の発生等により、訓練の中止や訓練内容の変更を行う場合があります。
中止の場合、当日午前7時までに、取材申込票に記載された「取材代表者」の連絡先に連絡します（訓練を実施する場合は、連絡しません）。

訓練会場配置図

令和 8 年 6 月 16 日 (火) 弾道ミサイルを想定した住民避難訓練

- 1 全体図 訓練エリア① 佐井小学校体育館 (住民避難訓練)
 訓練エリア② 佐井村役場 (初動対応訓練)



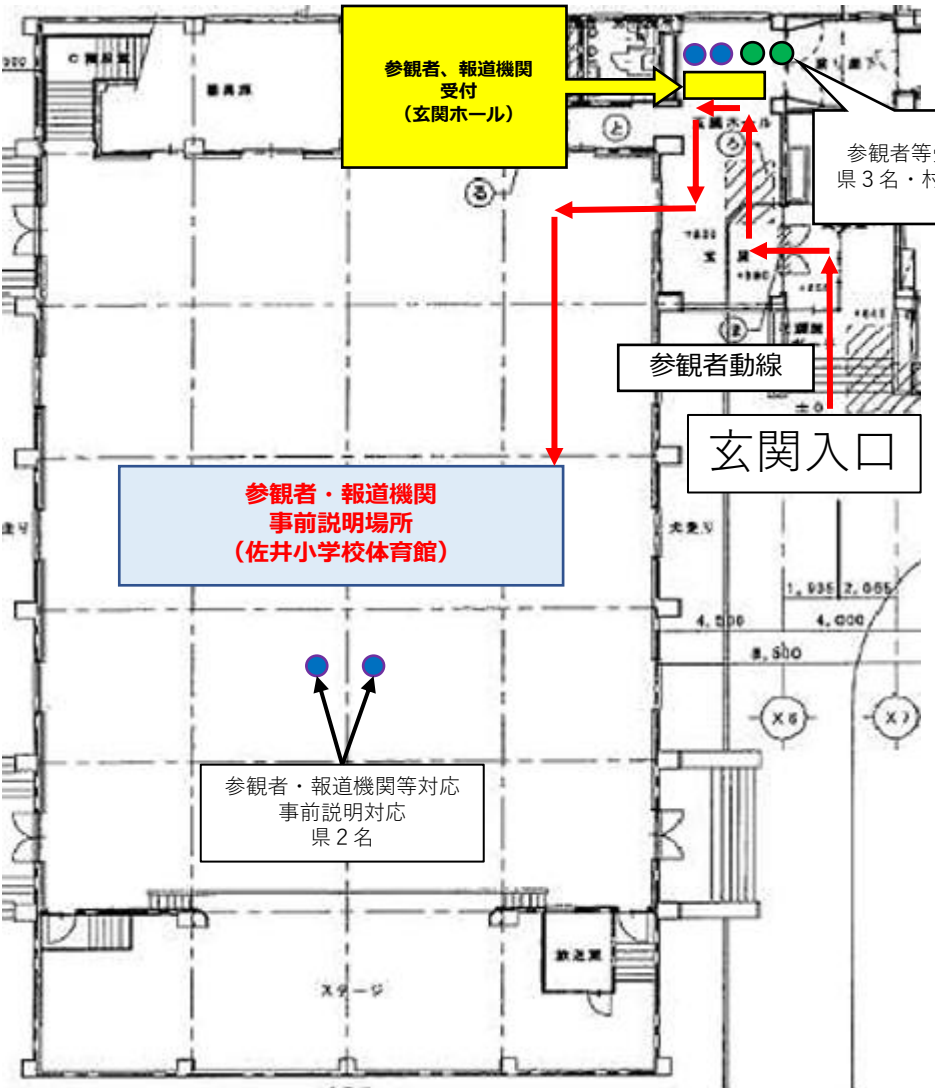
凡例	
各機関参加者 (プレイヤー)	●
近隣住民参加者	○
村内全小中学校児童・生徒等	○
佐井村長・副村長・教育長	●
訓練統制(国)	●
訓練統制(県)	●
訓練統制(村)	●

訓練会場配置図

令和8年6月16日(火)弾道ミサイルを想定した住民避難訓練

2 訓練エリア① 住民避難訓練 受付、事前説明

- 統制者(佐井村職員)
 - ・08:00集合、駐車場誘導者配備、受付設営(近隣住民参加者)
 - ・08:45受付開始
- 訓練参加者(村内全小中学校児童・生徒等、防災機関)
 - ・受付を行わず、09:10までに防災イベント会場へ
- 訓練参加者(近隣地区住民)
 - ・受付後、09:20までに防災イベント会場内事前説明場所へ集合
 - ・09:20~30事前説明実施
- 参観者・報道機関
 - ・受付後、09:20までに佐井小学校体育館内へ集合
 - ・09:20~30事前説明実施



凡例	
各機関参加者(プレイヤー)	● (pink)
近隣住民参加者	○ (pink)
村内全小中学校児童・生徒等	● (cyan)
佐井村長・副村長・教育長	● (green)
訓練統制(国)	● (red)
訓練統制(県)	● (blue)
訓練統制(村)	● (green)

訓練会場配置図

令和8年6月16日(火)弾道ミサイルを想定した住民避難訓練

2 訓練エリア① 住民避難訓練

(1) 状況開始時の状況 (10時00分～)

☆10:00状況開始

- 各機関参加者(村職員プレイヤー6名含む。)は、模擬のJアラート確認後、イベント見学中の住民等に対し、佐井小学校体育館及び2階廊下へ避難するよう誘導。
 - ・住民等は、それに従い移動開始
 - ・各機関参加者は、連携して住民等を佐井小学校体育館又は2階廊下へ誘導
- ※各ポイントに誘導員配置 教職員3名(屋内)

別紙4-1



凡例	
各機関参加者(プレイヤー)	●
近隣住民参加者	○
村内全小中学校児童・生徒等	●
佐井村長・副村長・教育長	●
訓練統制(国)	●
訓練統制(県)	●
訓練統制(村)	●

国土地理院地図を一部改変して使用

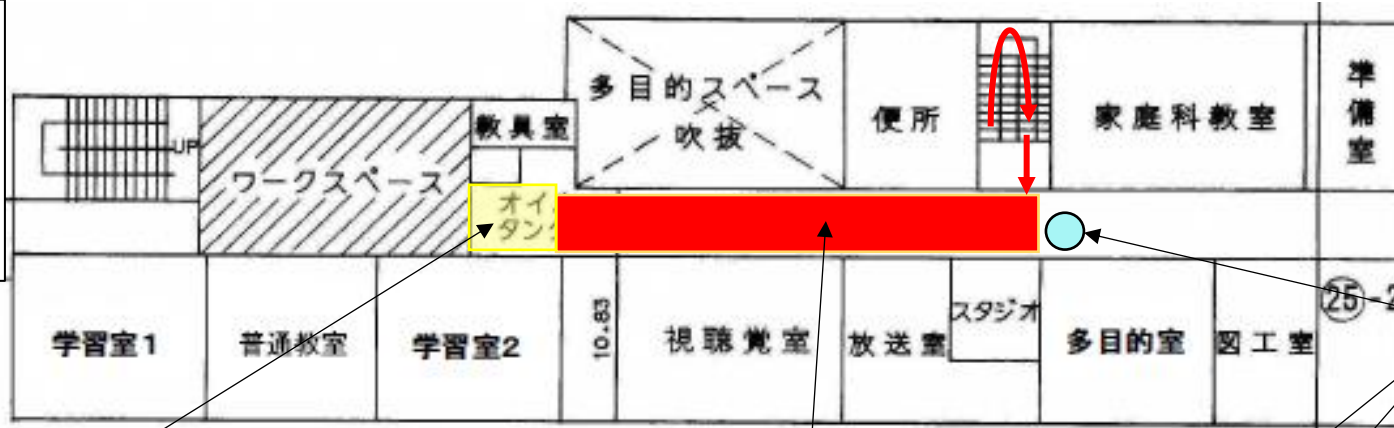
訓練会場配置図

令和8年6月16日(火)弾道ミサイルを想定した住民避難訓練

2 訓練エリア① 住民避難訓練

(2) 屋内への避難【1】

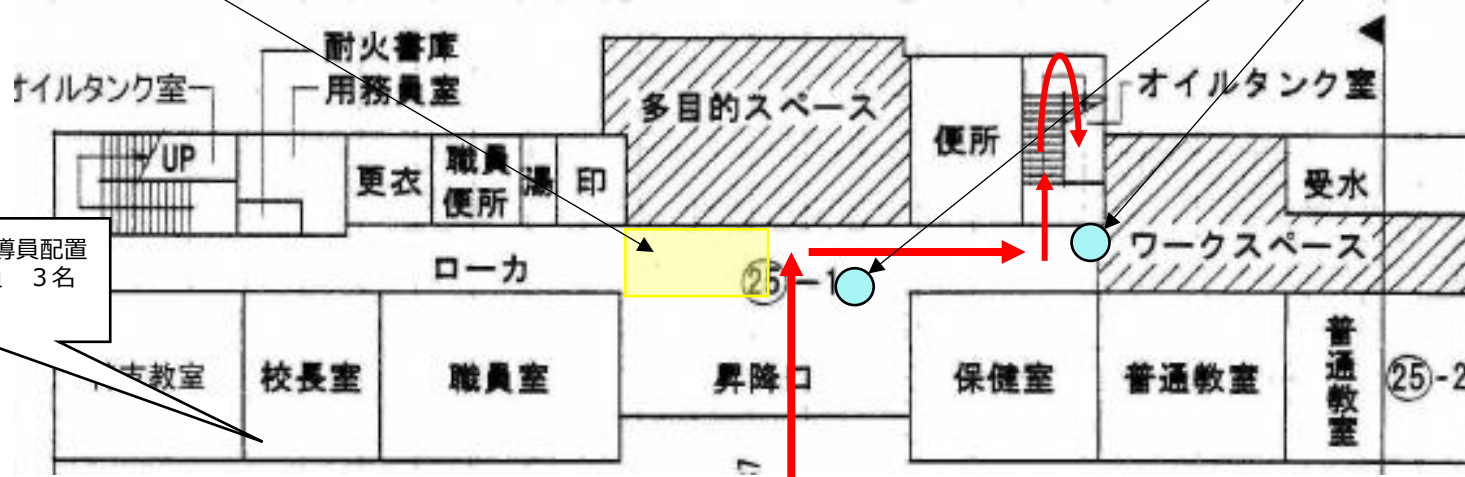
- 屋内の誘導員は、屋外から進入する児童を、安全な位置（佐井小学校2階廊下）へ誘導
 - 2階廊下誘導員は、児童に対し避難態勢を取るよう指示（各人間は約50cm）
 - 佐井小学校外の各機関要員は、児童の誘導後避難スペースで待機
 - 屋外誘導を行っていた村職員は、誘導完了後、佐井小学校児童の避難状況確認
- ☆10:10頃状況終了



各ポイントに誘導員配置
小学校教員 3名（屋内）

参観者・報道機関
エリア

避難エリア



各ポイントに誘導員配置
佐井小学校教員 3名
（屋内）

訓練参加者避難動線

凡例	
各機関参加者 (プレイヤー)	● (Pink)
近隣住民参加者	○ (Purple)
村内全小中学校児童・生徒等	● (Cyan)
佐井村長・副村長・教育長	● (Green)
訓練統制(国)	● (Red)
訓練統制(県)	● (Blue)
訓練統制(村)	● (Light Green)

訓練会場配置図

別紙 4 - 3

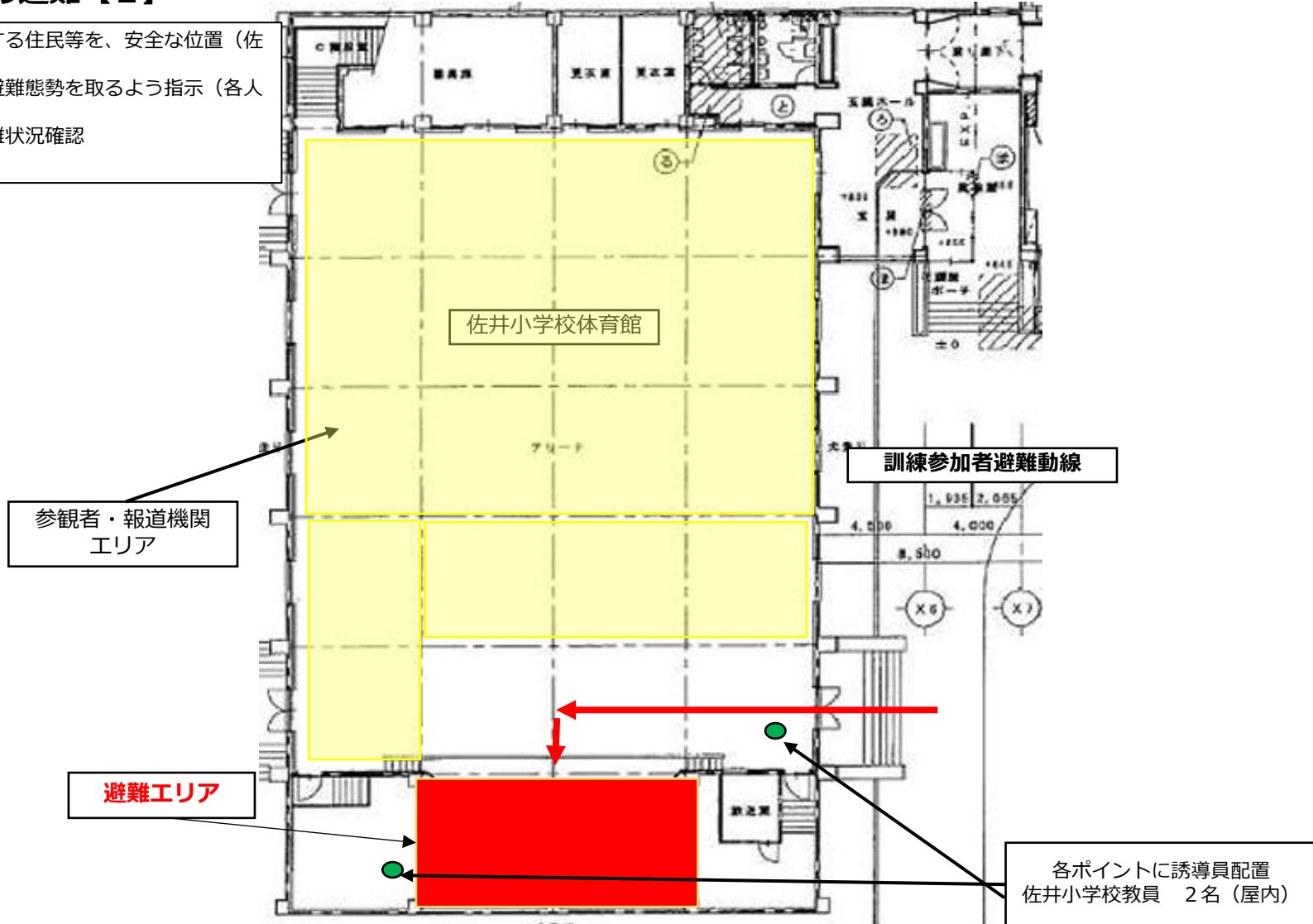
令和 8 年 6 月 16 日 (火) 弾道ミサイルを想定した住民避難訓練

2 訓練エリア① 住民避難訓練

(3) 屋内への避難【2】



- 屋内の誘導員は、屋外から進入する住民等を、安全な位置（佐井小学校体育館ステージ）へ誘導
 - 体育館誘導員は、住民等に対し避難態勢を取るよう指示（各人間は約50cm）
 - 村職員は、近隣住民参加者の避難状況確認
- ☆ 10:10頃状況終了



凡例	
各機関参加者 (プレイヤー)	● (Pink)
近隣住民参加者	○ (Purple)
村内全小中学校児童・生徒等	○ (Cyan)
佐井村長・副村長・教育長	● (Light Green)
訓練統制(国)	● (Red)
訓練統制(県)	● (Blue)
訓練統制(村)	● (Green)

訓練会場配置図

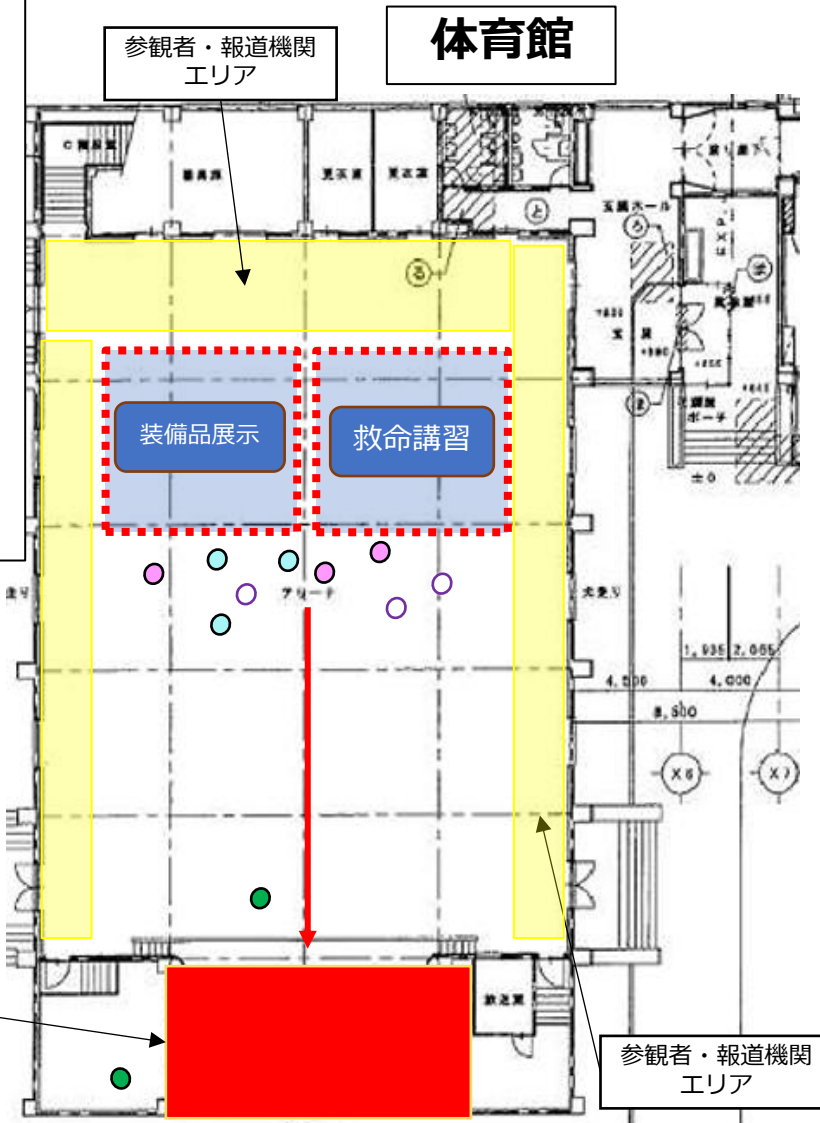
令和8年6月16日(火)弾道ミサイルを想定した住民避難訓練

2 訓練エリア① 住民避難訓練

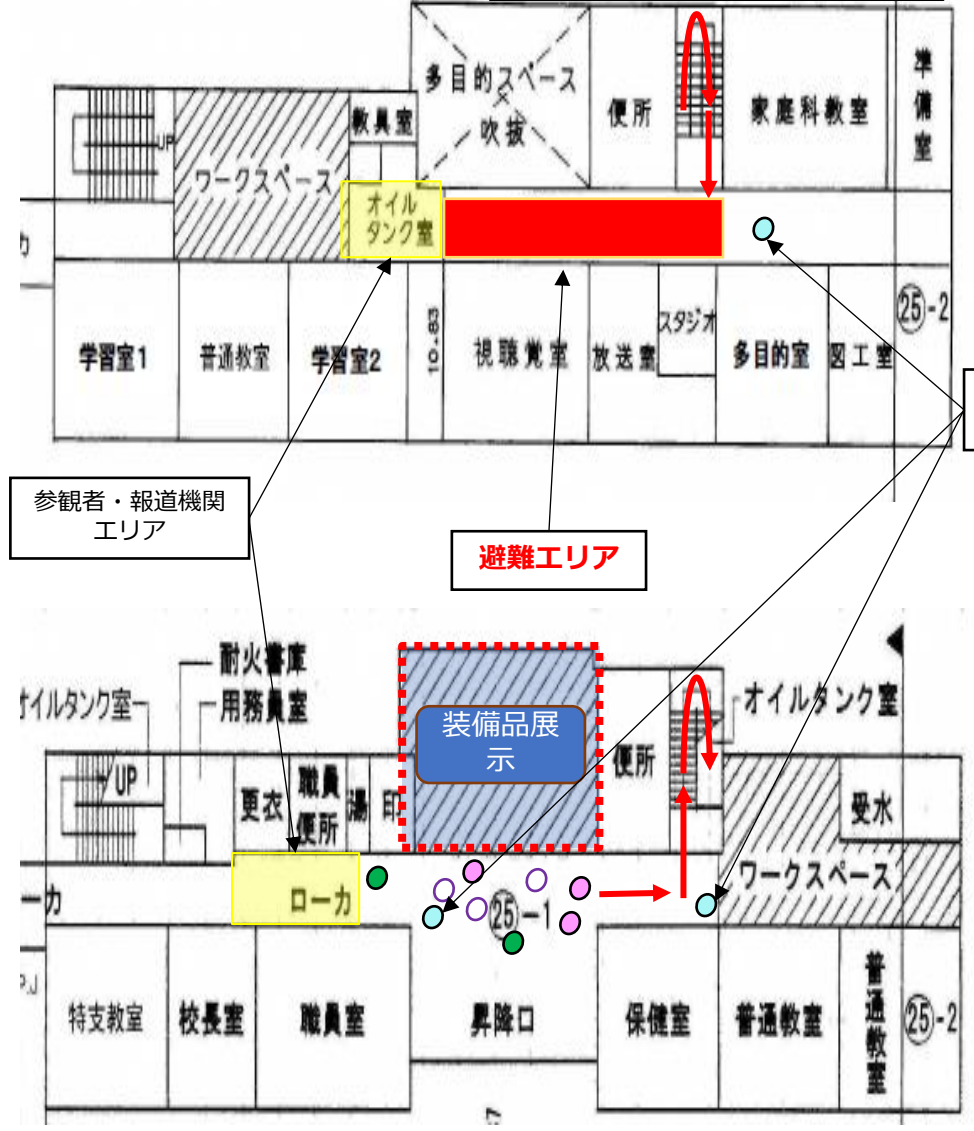
(4) 雨天時の状況開始時の状況及び避難 ※警報級とはならないが、本降りの場合(10時00分～)



- ☆10:00状況開始
- 各機関参加者(村職員プレイヤー6名含む。)は、模擬のJアラート確認後、イベント見学中の住民等に対し、佐井小学校体育館ステージ及び2階廊下へ避難するよう誘導。
 - ・住民等は、それに従い移動開始
 - ・各機関参加者は、連携して住民等を佐井小学校体育館ステージ又は2階廊下へ誘導
 - ※各ポイントに誘導員配置 教職員3名
 - 誘導員は、住民等を安全な位置(佐井小学校体育館ステージ又は2階廊下)へ誘導
 - 体育館誘導員は、住民等に対し避難態勢を取るよう指示(各人間は約50cm)
 - 村職員は、各避難場所の参加者等の避難状況確認
- ☆10:10頃状況終了



1階及び2階廊下



各ポイントに誘導員配置 小学校教員 3名

凡例	
各機関参加者(プレイヤー)	●
近隣住民参加者	○
村内全小中学校児童・生徒等	●
佐井村長・副村長・教育長	●
訓練統制(国)	●
訓練統制(県)	●
訓練統制(村)	●

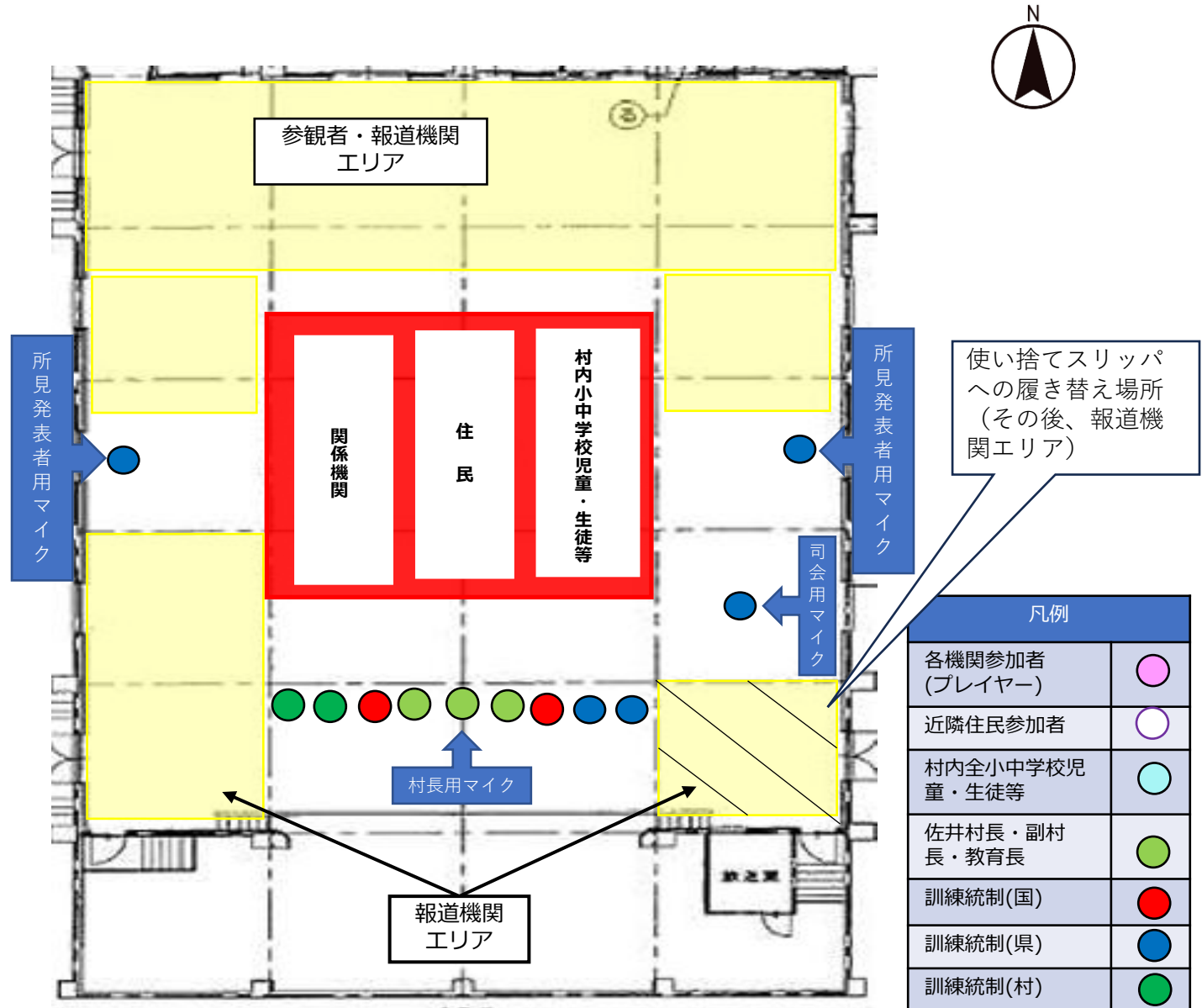
訓練会場配置図

令和8年6月16日(火)弾道ミサイルを想定した住民避難訓練

2 訓練エリア① 住民避難訓練

(5) 講評・振り返り (10時15分~)

- 人員確認 (学校職員、町内会、各関係機関)
 - ・住民等をエリア内に誘導 (県統制者 1名) ※着座で待機
 - ・誘導後、人員確認 (各関係機関で人員確認)
- 準備 (村、県統制要員)
 - ・2階廊下に避難していた児童が体育館へ移動してくる間に体育館避難者に対して外履きから使い捨てスリッパへの履き替えを促す (村統制者、県統制者各 1名)
 - ・児童生徒は集まり次第、グループワーク開始
 - ・村長等用スタンドマイク、位置標示設置 (村統制者 1名)
 - ・司会用ハンドマイク、発表者用マイク準備 (村統制者 1名)
 - ・視察していた村長等を講評場所へ誘導 (県統制者 1名)
 - ・村長等整列後、司会が進行開始
- 講評
 - ・10:15頃講評開始 (県統制が進行)
 - ・村長、国、県講評
 - ・所見発表 3名 (小・中学校各 1名、地域住民 1名)
 - ・住民アンケート用紙配付 (各統制者 2名)
 - ・10:30頃講評、振り返り終了
 - ・講評終了後、村長等をぶら下がり場所へ誘導 (県統制者 1名)

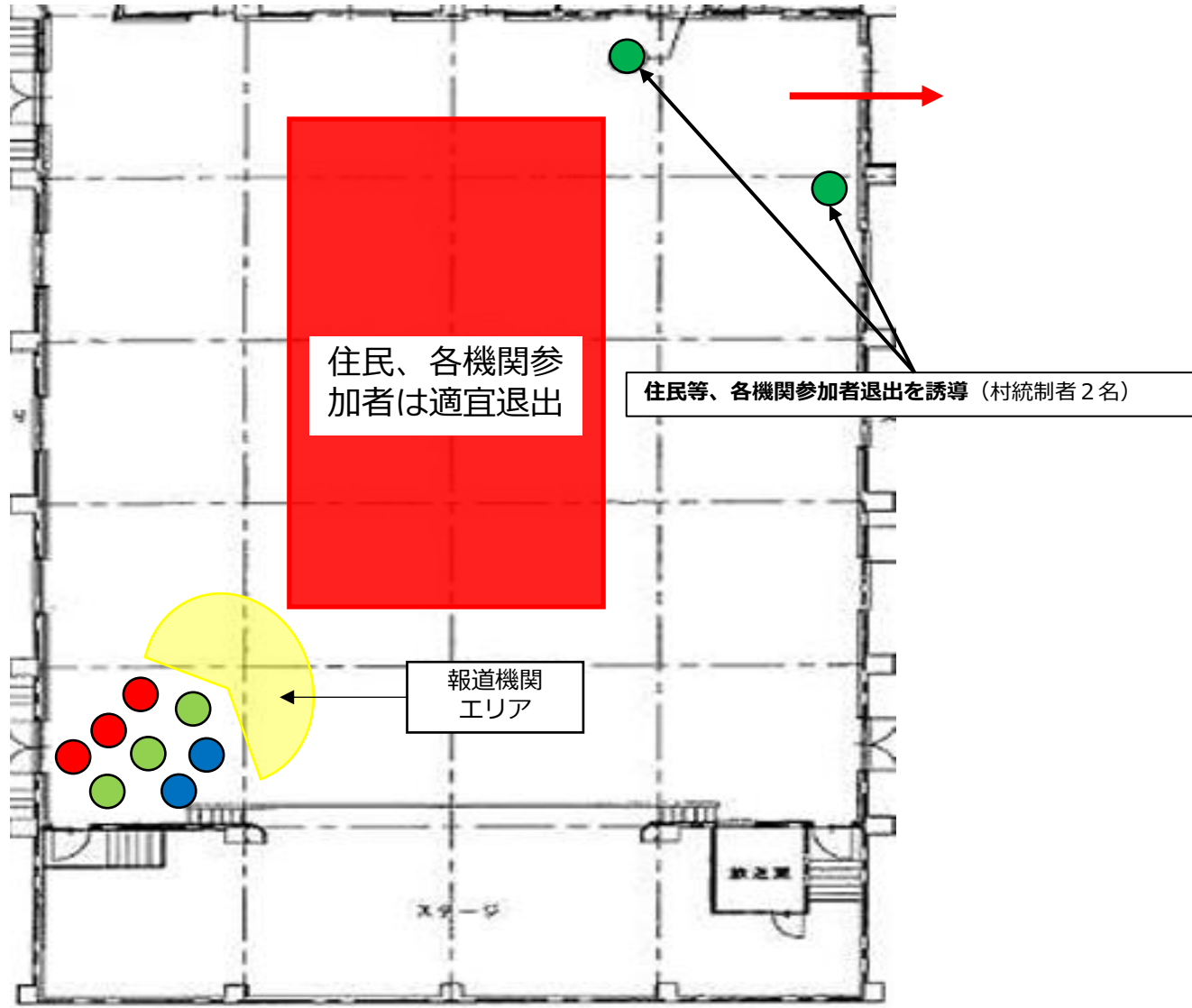


訓練会場配置図

令和8年6月16日(火)弾道ミサイルを想定した住民避難訓練

2 訓練エリア① 住民避難訓練

(6) ぶら下がり (10時30分~)



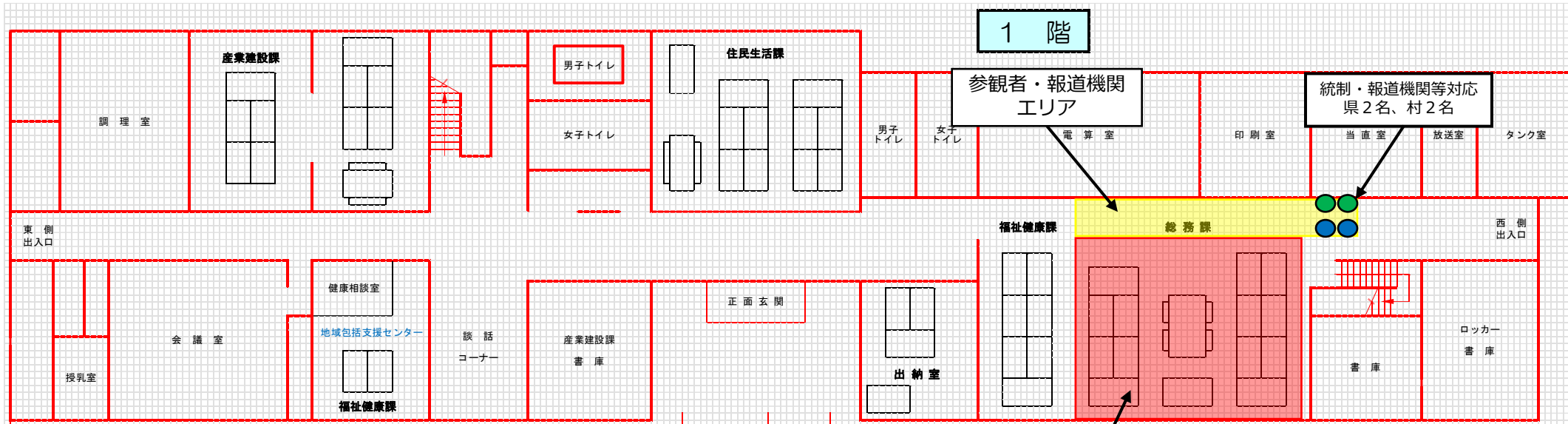
凡例	
各機関参加者 (プレイヤー)	● (Pink)
近隣住民参加者	○ (Purple)
村内全小中学校児童・生徒等	○ (Light Blue)
佐井村長・副村長・教育長	● (Light Green)
訓練統制(国)	● (Red)
訓練統制(県)	● (Blue)
訓練統制(村)	● (Green)

訓練会場配置図

令和8年6月16日(火)弾道ミサイルを想定した住民避難訓練

3 訓練エリア② 初動対処訓練

(7) 佐井村役場 1階 (10時00分～)



Jアラート・エムネット
端末配置部署
(細部3(2)図)

凡例	
各機関参加者 (プレイヤー)	●
近隣住民参加者	○
村内小中学校児童・生徒等	○
佐井村長・副村長・教育長	●
訓練統制(国)	●
訓練統制(県)	●
訓練統制(村)	●

訓練会場配置図

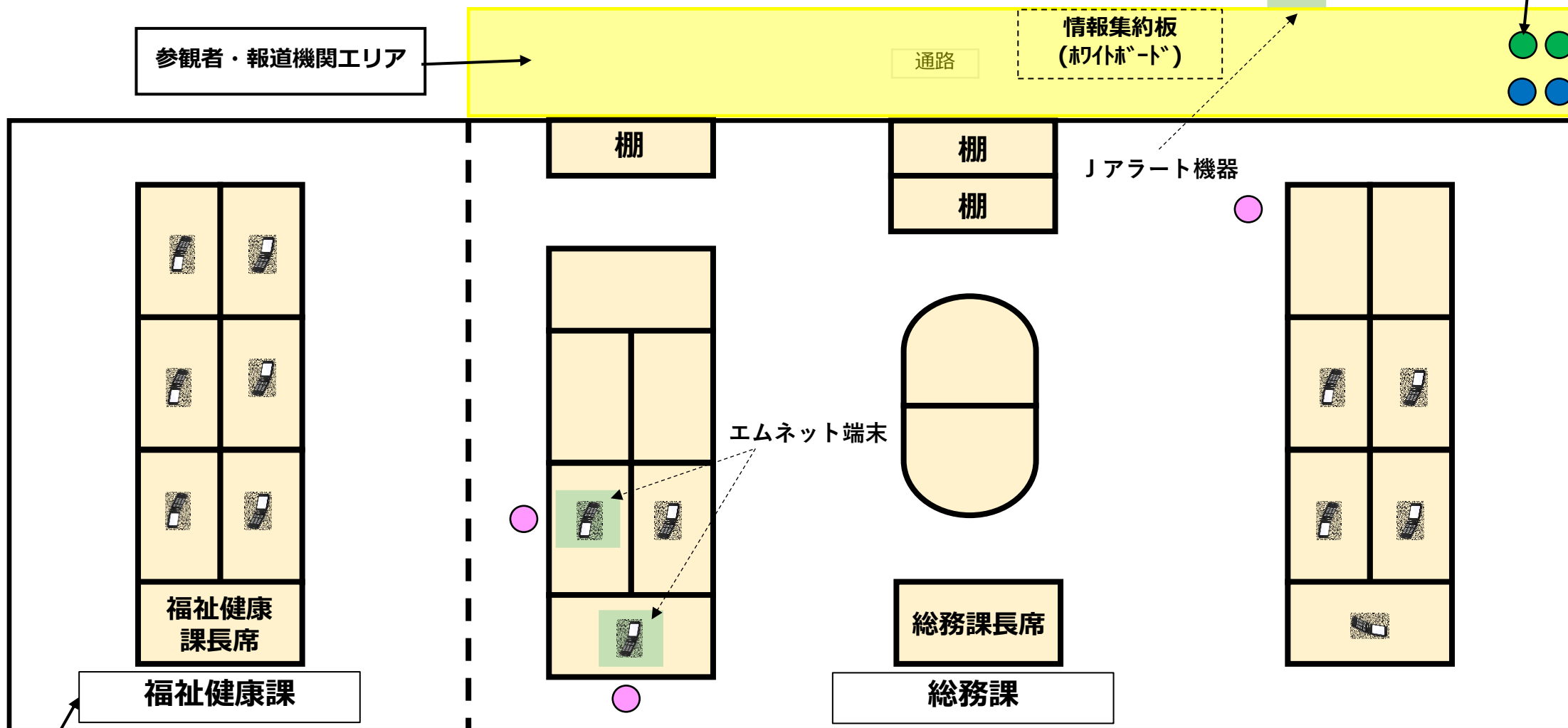
別紙 4 - 8

令和 8 年 6 月 16 日 (火) 弾道ミサイルを想定した住民避難訓練

3 訓練エリア② 初動対応訓練

(8) 参観・報道機関エリア

統制・報道機関等対応
県 2 名、村 2 名



福祉健康課は訓練参加せず

【申込票】

青森県危機管理局防災危機管理課

宮下 行

F A X 番号： 0 1 7 - 7 2 2 - 4 8 6 7

取材申込（F A X 送信）票

社名	
人数	人
車両台数	台
取材代表者	氏名 携帯電話番号

※ 取材代表者の携帯電話番号については、実災害発生等により訓練が中止等になった場合に連絡するためののみ使用します。

申込期限：令和8年6月10日（水）17：00まで