

取 扱 注 意

記事解禁日指定

ラジオ	}	2月13日（金）17時以後	解禁
テレビ			
ネット			
新 聞		2月14日（土）朝刊以後	解禁

令和8年2月13日

報 道 機 関 各 位

青森県総合政策部統計分析課

令和7年度学校保健統計調査確定値（青森県分）について

文部科学省が実施している標記調査の確定値公表に併せて、青森県分を別紙のとおり、取りまとめましたので、お知らせします。

また、下記の県ホームページにも掲載することとしています。

記

青い森オープンデータカタログ (<https://opendata.pref.aomori.lg.jp/>)

注：文部科学省が公表する全国版と同時公表

- ・文部科学省

https://www.mext.go.jp/b_menu/toukei/chousa05/hoken/1268826.htm

- ・政府統計の総合窓口（学校保健統計調査）

<https://www.e-stat.go.jp/stat-search/files?page=1&toukei=00400002&tstat=000001011648>

報道機関用提供資料（連絡先）	
担 当 課	総合政策部 統計分析課
担当者名	経済・教育統計グループGM 赤石 和子
電話番号	直通：017 - 734 - 9167 内線：2186
報 道 監	総合政策部 次長 田澤 謙吾

取 扱 注 意

記事解禁日指定

ラ ジ オ
テ レ ビ
インターネット
新 聞

2月13日(金) 17時以後 解禁

2月14日(土) 朝刊以後 解禁

令和8年2月13日
青森県総合政策部統計分析課

令和7年度学校保健統計調査結果（青森県分）概要版

- 1 調 査 の 目 的 学校における幼児、児童及び生徒の発育及び健康の状態を明らかにすること
- 2 調査の周期・期日 周期 昭和23年度から毎年実施
期日 令和7年4月1日から令和7年6月30日までの間に実施された、健康診断の結果に基づき調査
- 3 調 査 の 対 象 満5歳から17歳までの児童等の一部（抽出調査）
県内の幼稚園、幼保連携型認定こども園、小学校、中学校、義務教育学校及び高等学校全797校のうち158校が対象
- 4 調 査 事 項 ①発育状態（身長及び体重）
②健康状態（疾病・異常の有無）

5 結 果 の 概 要

（1）発育状態

①身長

- ・男子、女子ともに、全年齢で全国平均を上回っている。
- ・男子は5年齢層（7歳、10歳、14歳～16歳）、女子は2年齢層（6歳、11歳）で全国1位。

②体重

- ・男子、女子ともに、全年齢で全国平均を上回っている。
- ・男子は6年齢層（7歳、10歳、13～16歳）、女子は7年齢層（5歳、6歳、8歳、11歳、13～15歳）で全国1位。

③肥満傾向児の出現率

- ・男子、女子ともに、全年齢で全国平均を上回っている。
- ・男子は3年齢層（7歳、9歳、16歳）、女子は5年齢層（5歳、8歳、10歳、13歳、14歳）で全国1位。

（2）健康状態

- ・裸眼視力1.0未満の者の割合は、小学校及び中学校で全国平均を上回っている。
- ・むし歯（う歯）の者の割合は、全学校区分で全国平均を上回っている。
- ・ぜん息の者の割合は、全学校区分で全国平均を下回っている。
- ・アトピー性皮膚炎の者の割合は、幼稚園を除く学校区分で、全国平均を下回っている。

【発育状態】

- ①身長の平均値は、ほとんどの年齢層で男女とも平成10年度前後にかけて上昇し、その後横ばい傾向。
 ②体重の平均値は、ほとんどの年齢層で男女とも平成10年度前後にかけて上昇し、その後横ばい傾向。
 ③肥満傾向児の割合は、男子が15歳、女子が10歳で最も高く、全国平均との差では、男子が15歳、女子が8歳で最も大きくなっている。
 ④痩身傾向児の割合は、男女とも12歳で最も高く、全国平均との差では、男子が16歳、女子が13歳で最も大きくなっている。

※なお、令和2年度から令和5年度の数値については、いずれの項目も調査時期の影響が含まれるため、本集計結果の数値と単純な比較はできない。

○令和7年度 身長・体重の平均値及び肥満傾向児及び痩身傾向児の割合

区 分		身長 (cm)		体 重 (kg)		肥満傾向児 (%)		痩身傾向児 (%)	
		青森県	全国	青森県	全国	青森県	全国	青森県	全国
男子	幼稚園 5 歳	111.7	110.4	19.6	19.0	6.45	2.66	0.48	0.22
	小 学 校	6 歳	117.5	116.6	22.1	21.4	5.35	4.10	0.40
		7	123.7	122.7	25.4	24.2	11.96	6.44	0.39
		8	129.0	128.3	28.1	27.4	9.94	8.68	0.59
		9	134.7	134.0	32.6	31.2	18.19	11.59	1.37
	中 学 校	10	140.9	139.5	37.0	35.1	19.40	13.12	2.88
		11	147.4	146.1	42.1	39.6	17.83	13.24	2.63
		12 歳	155.2	153.8	47.6	45.2	19.07	12.68	4.04
		13	162.2	161.1	52.9	50.4	15.58	10.87	2.85
	高 等 学 校	14	167.2	166.1	57.4	55.0	14.12	10.39	2.40
		15 歳	169.6	168.6	62.0	59.1	19.75	12.47	3.53
		16	171.2	169.9	63.7	60.3	15.45	9.79	1.58
		17	171.2	170.6	64.8	62.2	16.14	10.98	2.37
	幼稚園 5 歳	110.6	109.5	19.3	18.7	8.12	3.06	0.36	0.20
女子	小 学 校	6 歳	116.5	115.6	21.8	21.0	8.62	4.53	0.54
		7	122.4	121.6	24.3	23.6	9.67	6.19	0.57
		8	128.8	127.5	28.6	26.8	15.62	7.86	1.16
		9	135.2	133.8	31.6	30.4	11.28	8.93	2.46
	中 学 校	10	141.9	140.9	36.5	34.9	16.19	9.51	2.91
		11	148.8	147.4	42.2	39.8	11.63	10.16	2.34
		12 歳	152.6	152.4	45.6	44.4	12.38	9.46	4.42
		13	155.5	155.0	49.6	47.5	13.66	8.66	1.90
	高 等 学 校	14	157.0	156.4	51.3	49.7	11.56	7.71	2.56
		15 歳	157.2	157.0	52.9	51.0	13.07	7.79	3.35
		16	158.0	157.5	53.9	51.9	10.07	6.80	2.04
		17	158.6	157.9	53.6	52.5	9.68	8.34	2.25

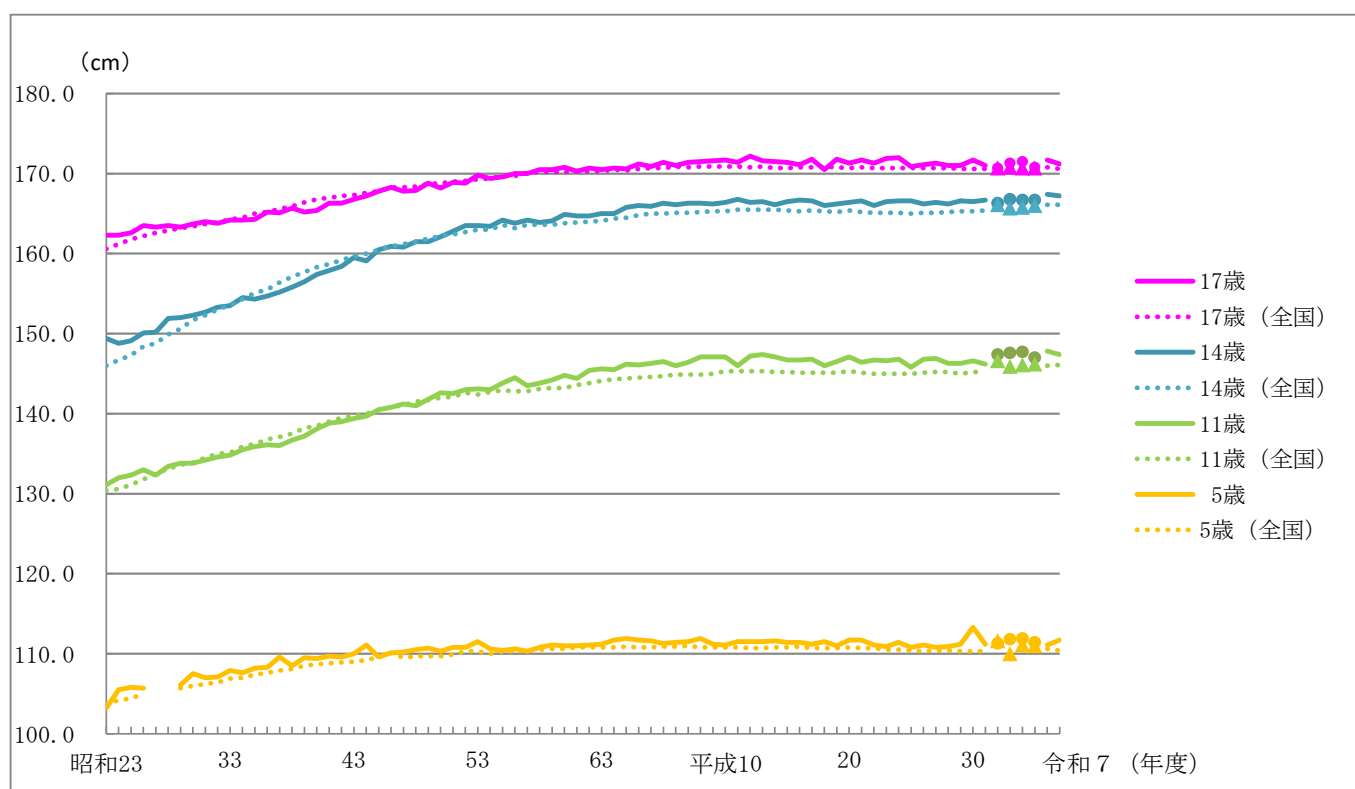
(注1) 年齢は、令和7年4月1日現在の満年齢である。以下の各表において同じ。

(注2) 肥満・痩身傾向児については、性別、年齢別、身長別標準体重から、以下の算出式により、肥満度が20%以上の者を肥満傾向児、マイナス20%以下の者を痩身傾向児としている。

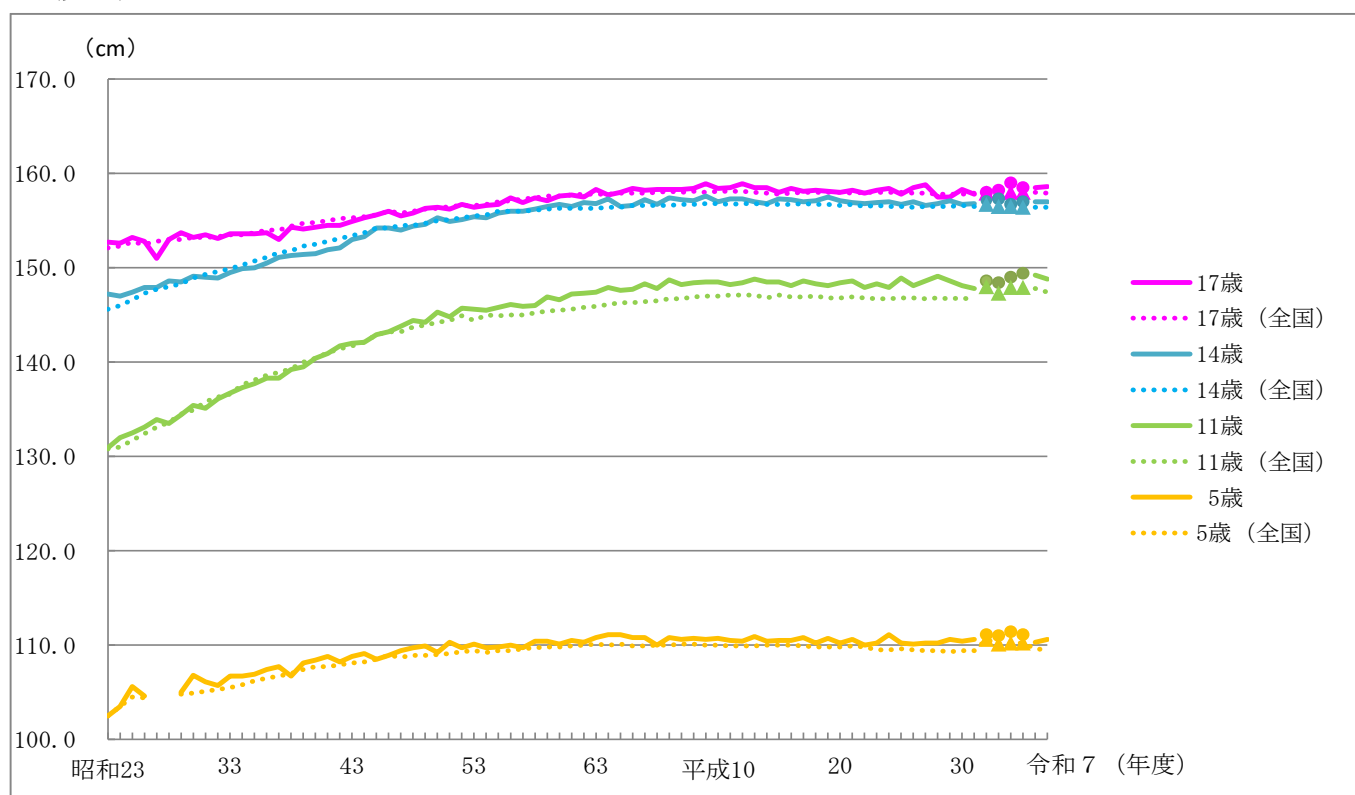
$$\text{肥満度} = [\text{実測体重 (kg)} - \text{身長別標準体重 (kg)}] / \text{身長別標準体重 (kg)} \times 100 (\%)$$

○平均身長の推移

〈男子〉



〈女子〉

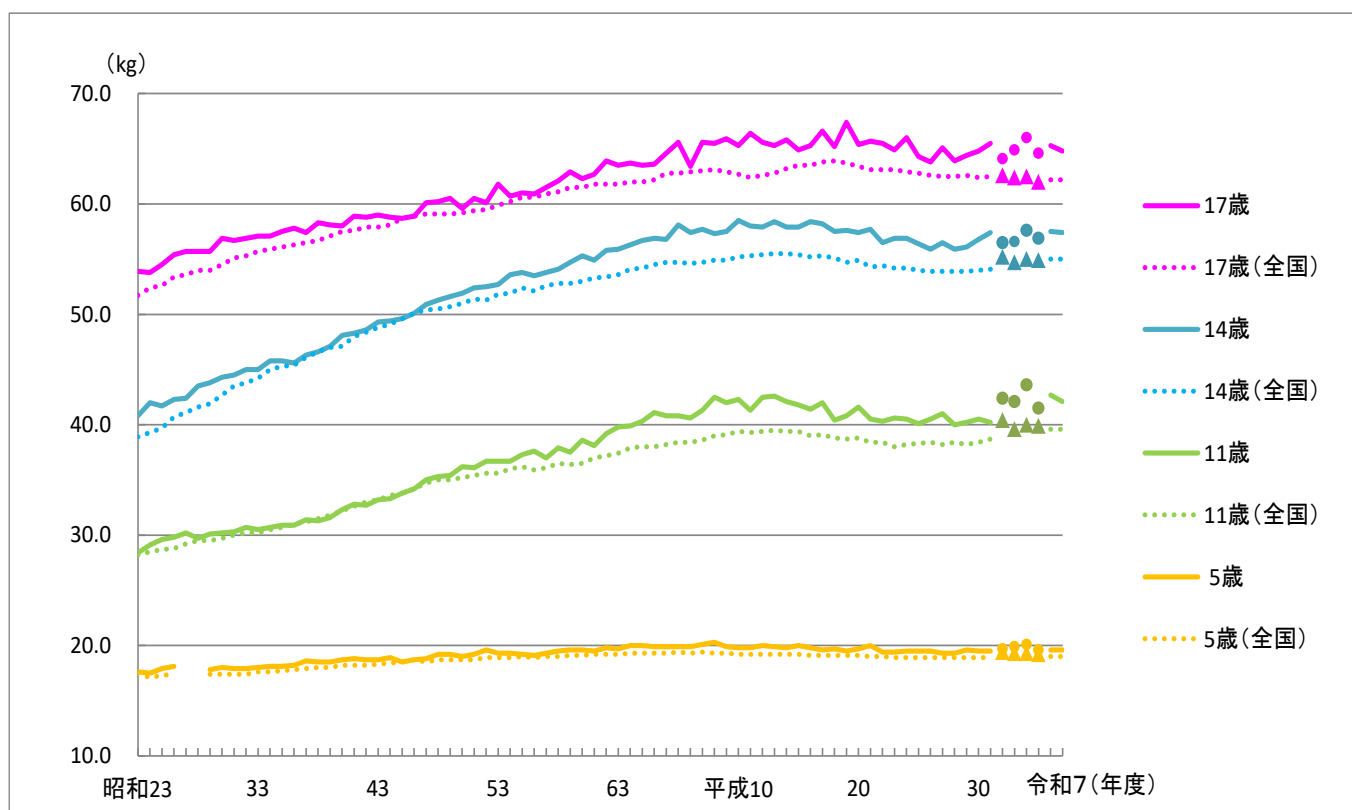


(注1) 5歳については、男女ともに昭和27年度及び昭和28年度は調査していない。

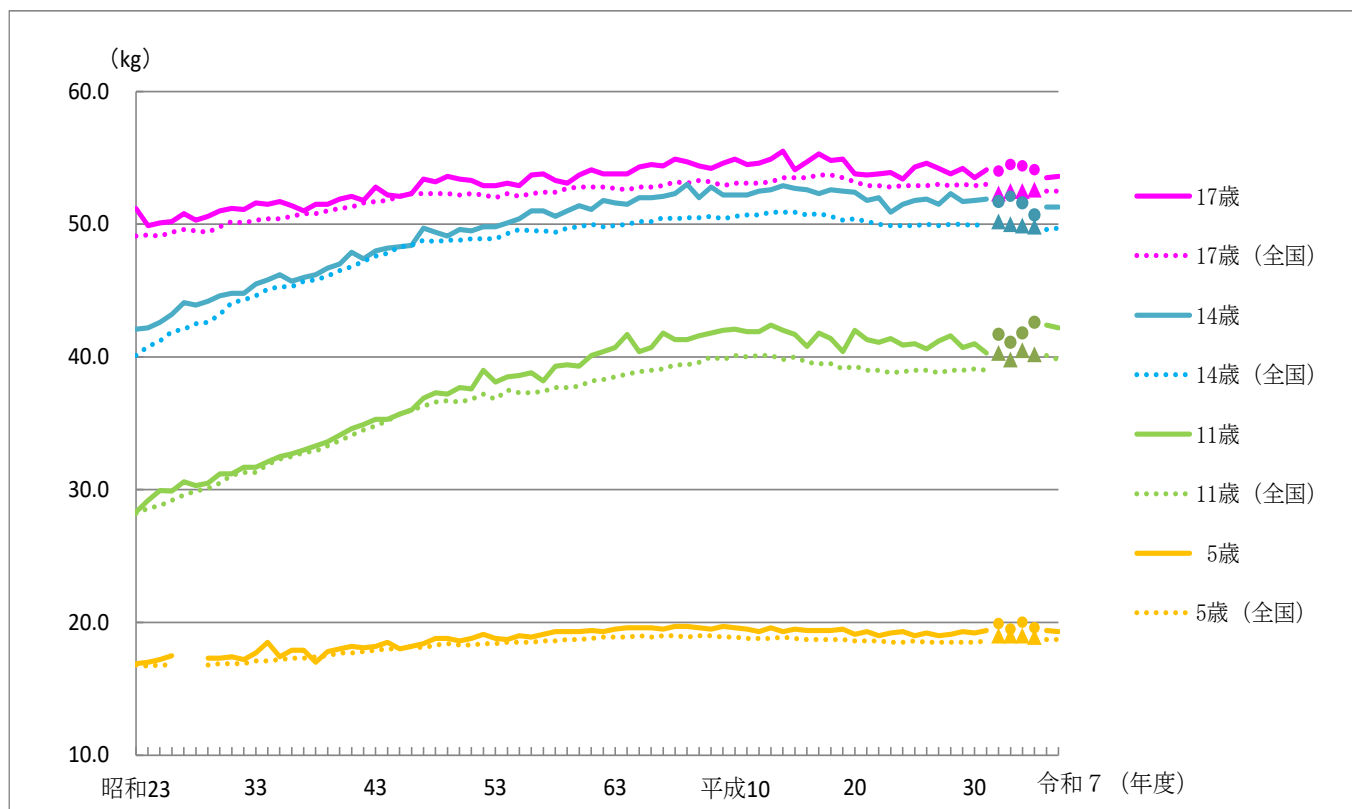
(注2) 令和2年度から令和5年度は、新型コロナウイルス感染症の影響で、調査時期を異にしているため、青森県の数値を●、国の数値を▲で表記している。以下、各グラフで同じ。

○平均体重の推移

〈男子〉



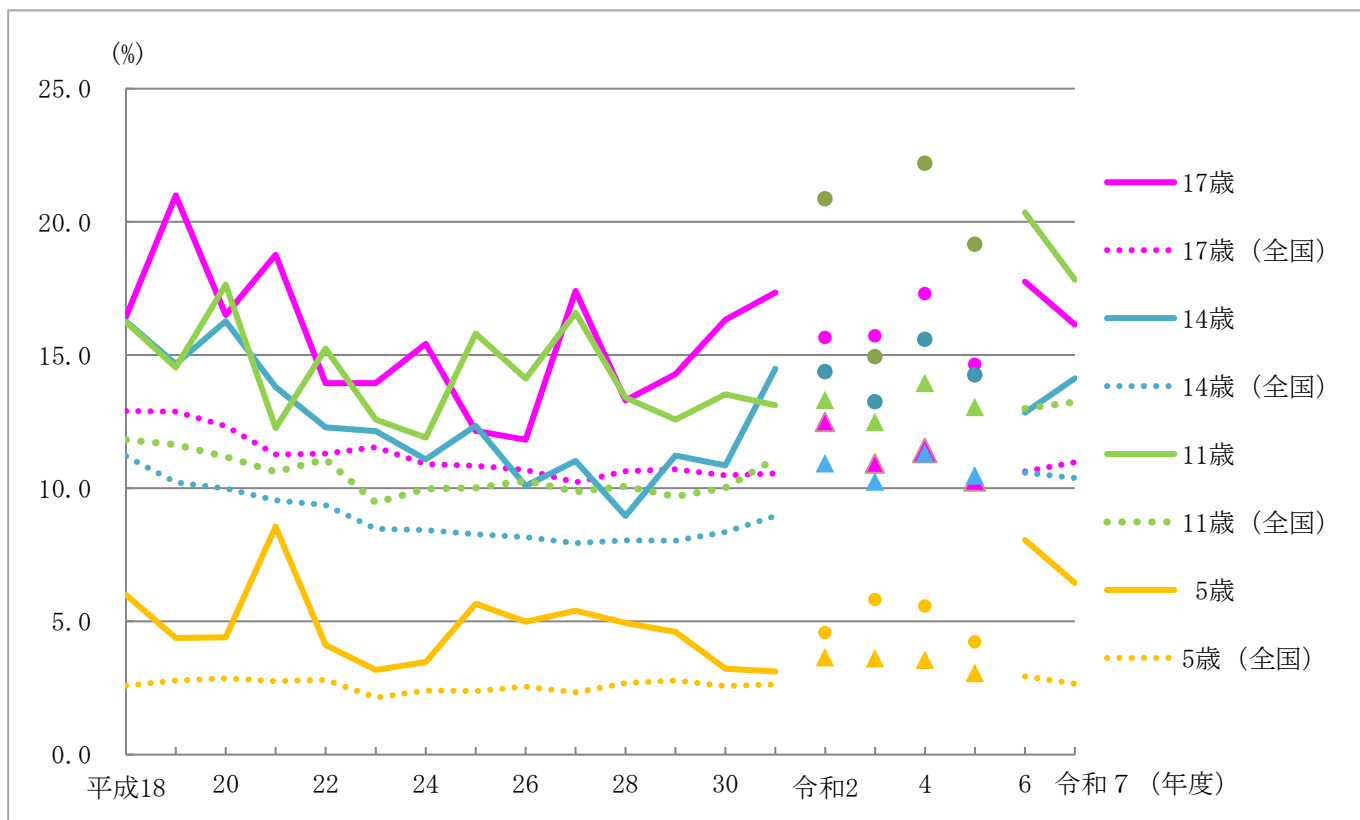
〈女子〉



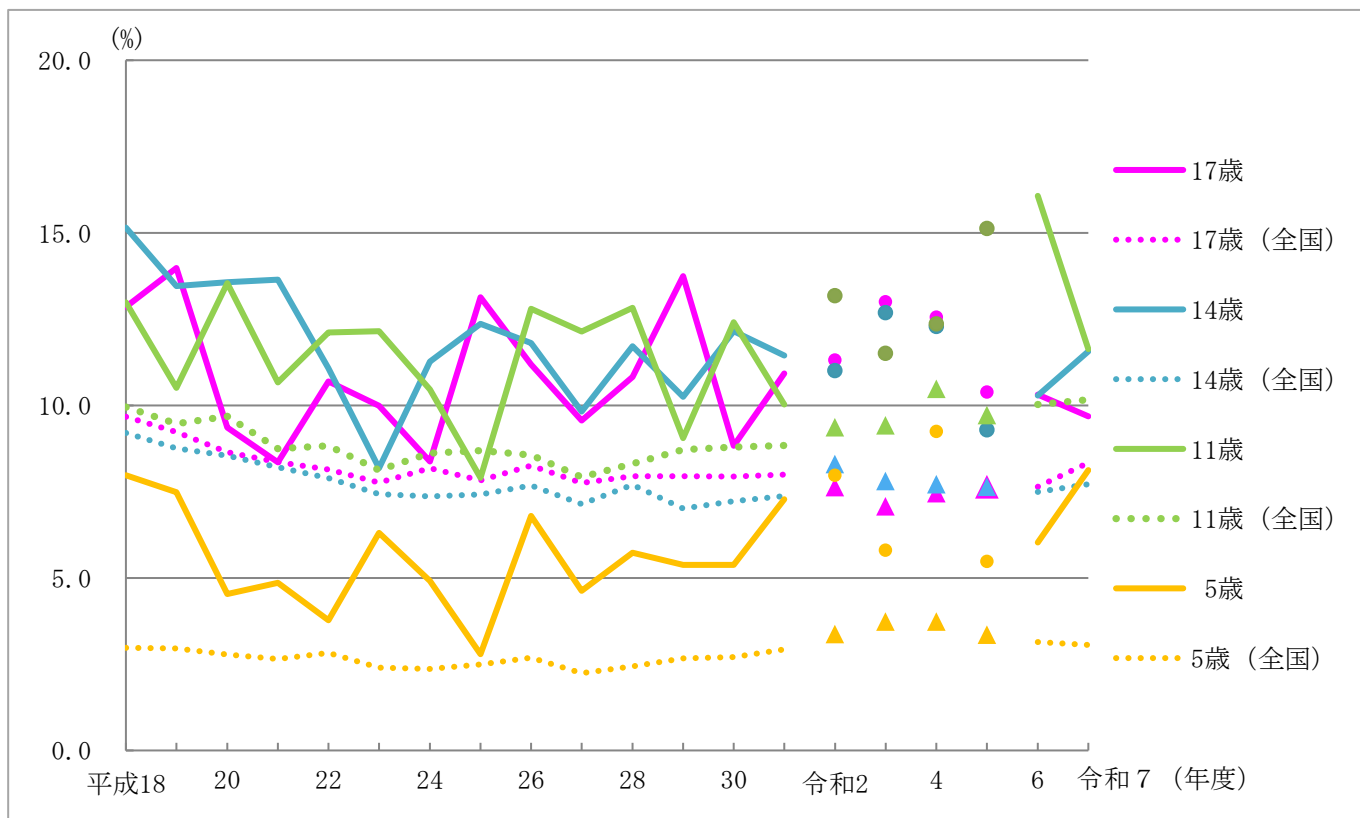
(注) 5歳については、男女ともに昭和27年度及び昭和28年度は調査していない。

○肥満傾向児の割合の推移

〈男子〉

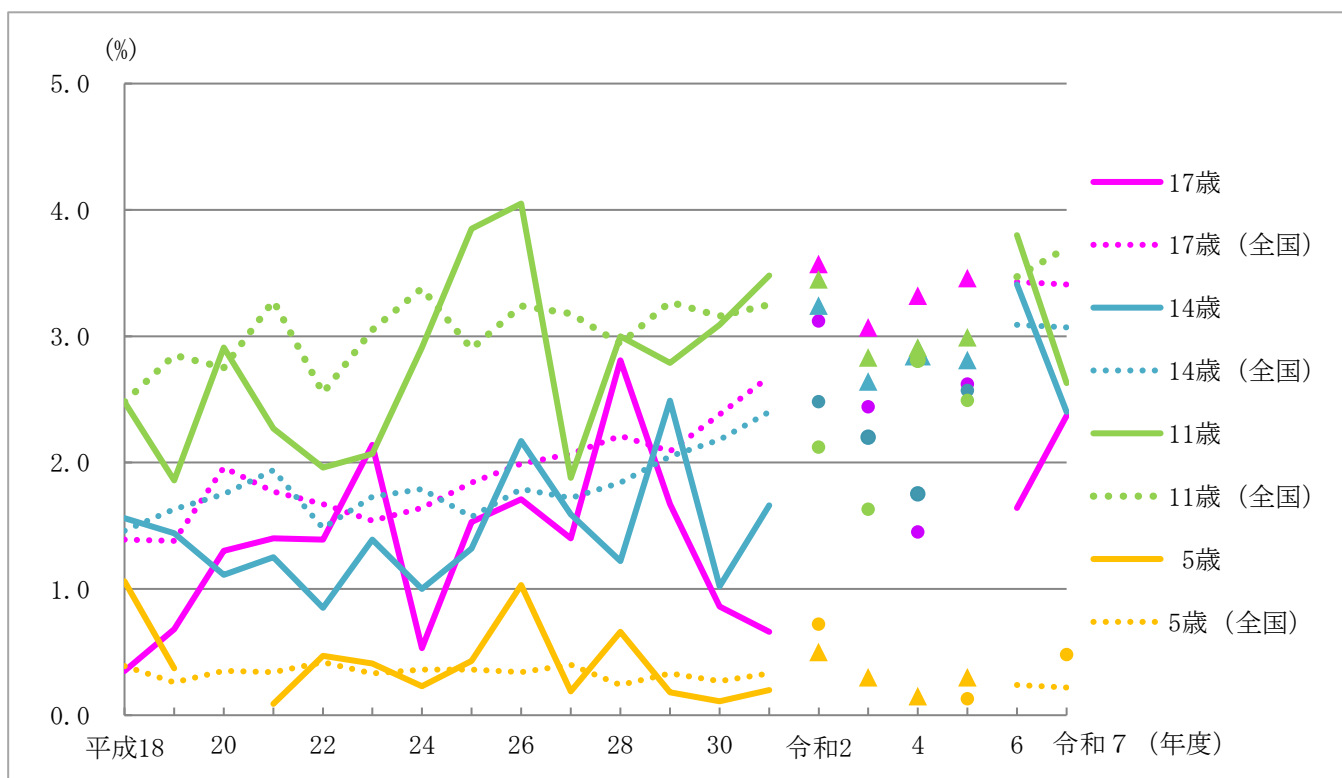


〈女子〉

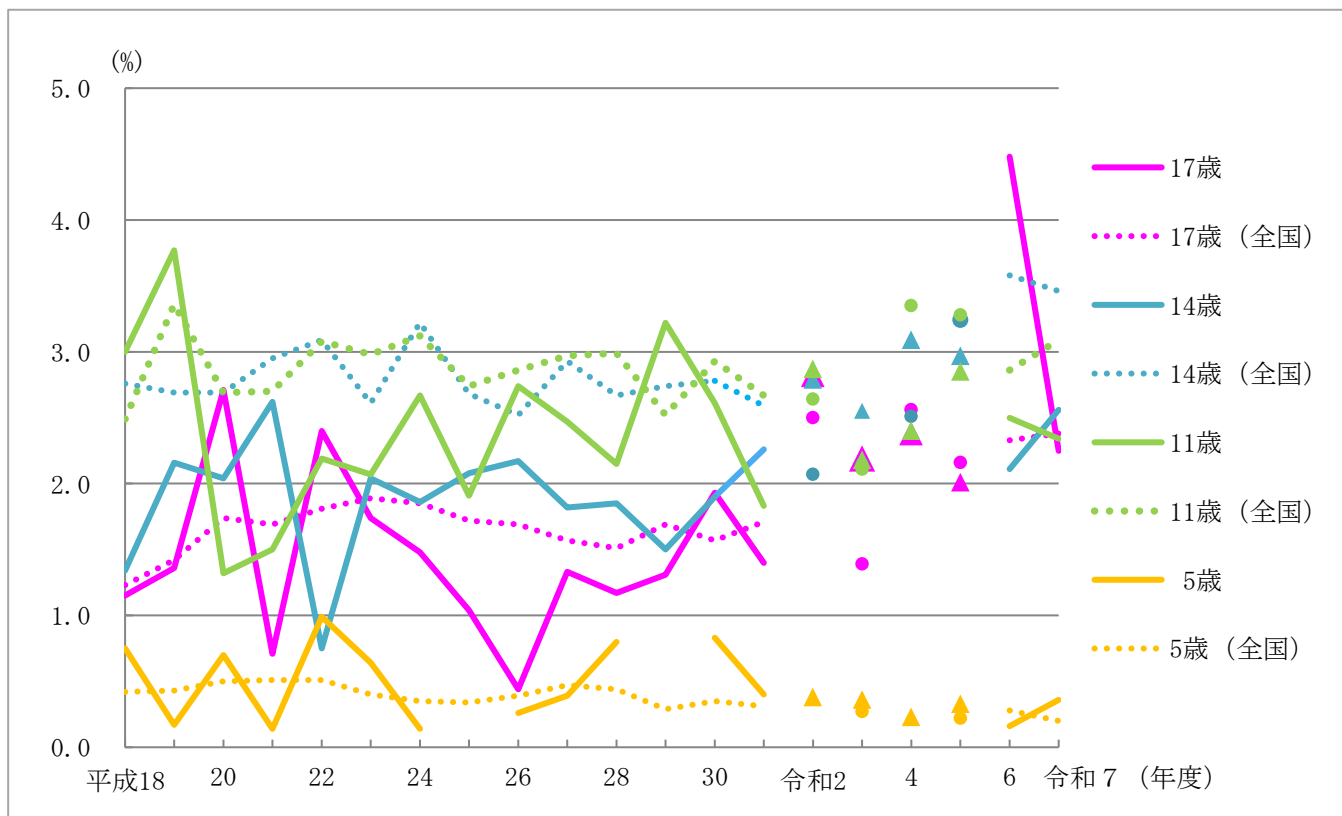


○痩身傾向児の割合の推移

〈男子〉



〈女子〉



(注) 青森県の5歳については、男女ともに一部「計数なし」となっている。

【健康状態】

- ①裸眼視力 1. 0未満の者の割合は、学校段階が進むにつれて高くなっており、小学校で4割、中学校で6割を超えて、高等学校では7割程度となっている。
- ②むし歯（う歯）の者の割合は、小学校及び高等学校で5割、中学校で4割、幼稚園で3割を下回っており、いずれの学校区分においても昨年度を下回っている。
- ③ぜん息の者の割合は、全学校区分で全国平均を下回っている。
- ④アトピー性皮膚炎は、幼稚園を除く学校区分で全国平均を下回っている。

※なお、令和2年度から令和5年度の数値については、いずれの項目も調査時期の影響が含まれるため、本集計結果の数値と単純な比較はできない。

○主な疾病・異常等の推移

(単位：%)

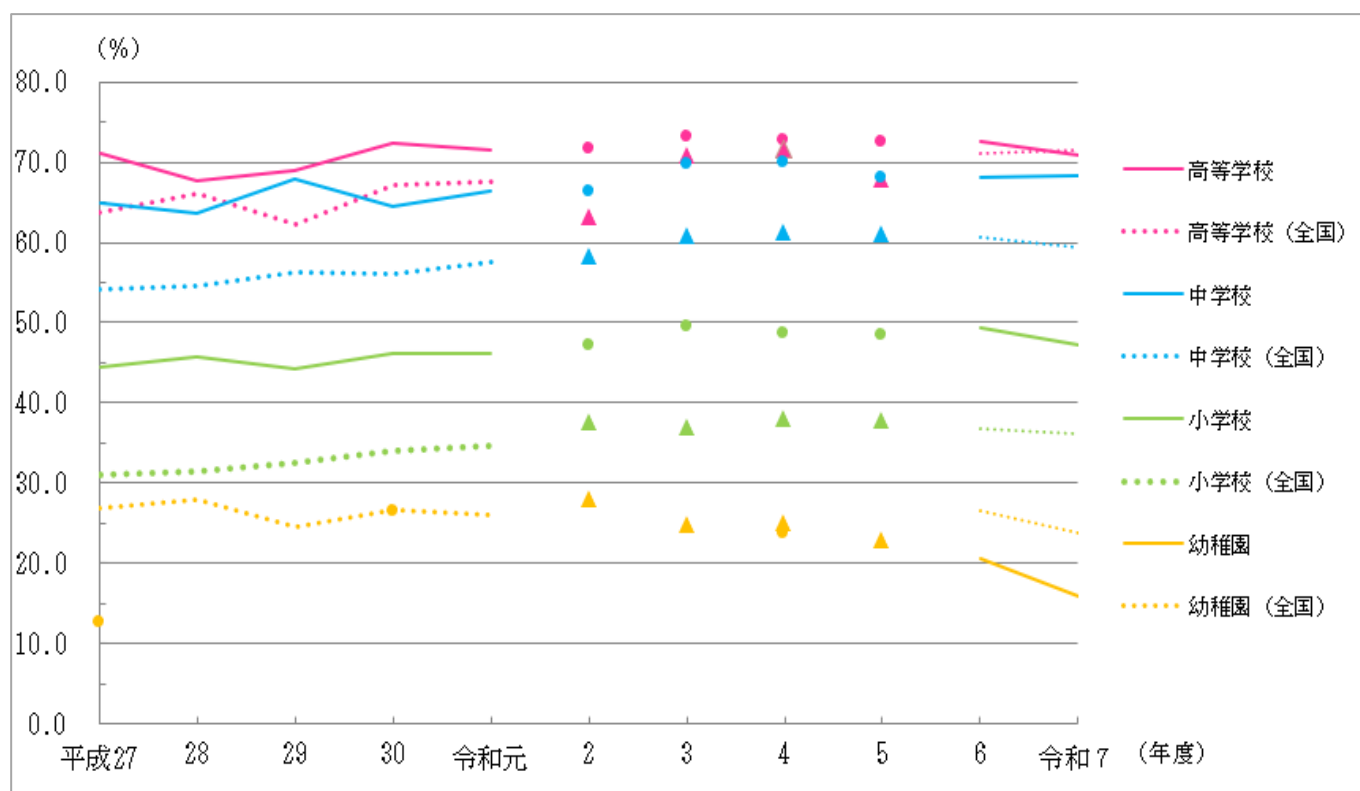
区 分		1 の 者 ・ 0 未 満	裸 眼 視 力	眼 の 疾 病 ・ 異 常	耳 疾 患	鼻 ・ 副 鼻 腔 疾 患	む し 歯 （ う 歯 ）	ア ト ピー 性 皮 膚 炎	心 電 図 異 常	蛋 白 検 出 の 者	ぜ ん 息
幼稚園	青森県 平成27年度	12.7	-	2.5	2.2	46.3	2.0	…	-	1.2	
	青森県 令和3年度	X	0.1	0.2	-	34.3	1.2	…	-	1.1	
	青森県 令和4年度	23.6	0.7	-	2.1	40.0	2.8	…	0.3	1.2	
	青森県 令和5年度	X	0.9	0.8	5.7	26.7	1.8	…	0.2	0.7	
	青森県 令和6年度	20.5	-	0.6	2.6	28.9	1.7	…	0.8	0.7	
	青森県 令和7年度	16.0	0.2	1.9	0.6	26.2	2.0	…	1.6	0.4	
	全 国 令和7年度	23.9	1.8	2.4	2.6	19.4	1.6	…	0.6	1.3	
小学校	青森県 平成27年度	44.5	3.9	7.4	18.4	60.8	1.3	2.5	0.8	1.7	
	青森県 令和3年度	49.4	4.2	4.6	16.6	52.1	1.4	2.2	0.8	1.2	
	青森県 令和4年度	48.7	4.2	4.7	14.2	50.8	1.6	1.8	0.9	1.6	
	青森県 令和5年度	48.5	3.8	6.0	15.8	48.2	2.0	2.2	0.8	1.6	
	青森県 令和6年度	49.3	4.6	5.6	14.6	43.0	2.3	2.3	0.7	1.7	
	青森県 令和7年度	47.3	4.9	5.8	19.1	40.8	1.9	2.2	1.1	1.1	
	全 国 令和7年度	36.1	5.8	6.2	11.4	30.8	3.3	2.5	1.0	3.2	
中学校	青森県 平成27年度	65.0	5.9	3.3	13.8	49.7	1.1	2.5	2.1	1.1	
	青森県 令和3年度	69.7	3.6	5.0	22.1	40.0	1.3	2.2	3.6	1.5	
	青森県 令和4年度	70.0	3.9	3.8	12.7	40.2	0.9	2.6	2.1	0.8	
	青森県 令和5年度	67.9	2.9	3.4	18.1	35.9	0.9	3.4	2.1	0.7	
	青森県 令和6年度	68.0	2.6	4.3	16.0	37.8	1.5	2.3	2.5	0.9	
	青森県 令和7年度	68.4	3.4	4.2	13.7	33.6	1.2	3.2	2.5	0.9	
	全 国 令和7年度	59.4	5.2	4.3	10.9	25.2	3.0	3.4	2.7	2.1	
高等学校	青森県 平成27年度	71.1	2.8	2.1	5.7	56.4	1.2	1.1	2.0	1.0	
	青森県 令和3年度	73.2	1.8	3.6	11.2	52.5	0.8	1.9	1.9	0.7	
	青森県 令和4年度	72.7	3.5	1.0	7.1	50.2	1.9	1.6	2.0	1.0	
	青森県 令和5年度	72.4	2.3	3.5	8.4	40.7	1.3	2.1	1.5	0.6	
	青森県 令和6年度	72.5	3.1	4.8	X	46.4	1.3	2.6	2.4	0.8	
	青森県 令和7年度	70.9	2.6	4.3	X	43.4	1.7	2.0	2.2	1.1	
	全 国 令和7年度	71.5	3.2	2.3	7.3	32.8	2.5	3.3	2.6	1.5	

注： 1. 小数点以下第2位を四捨五入している。

2. 心電図異常については、6歳、12歳、15歳のみ実施している。

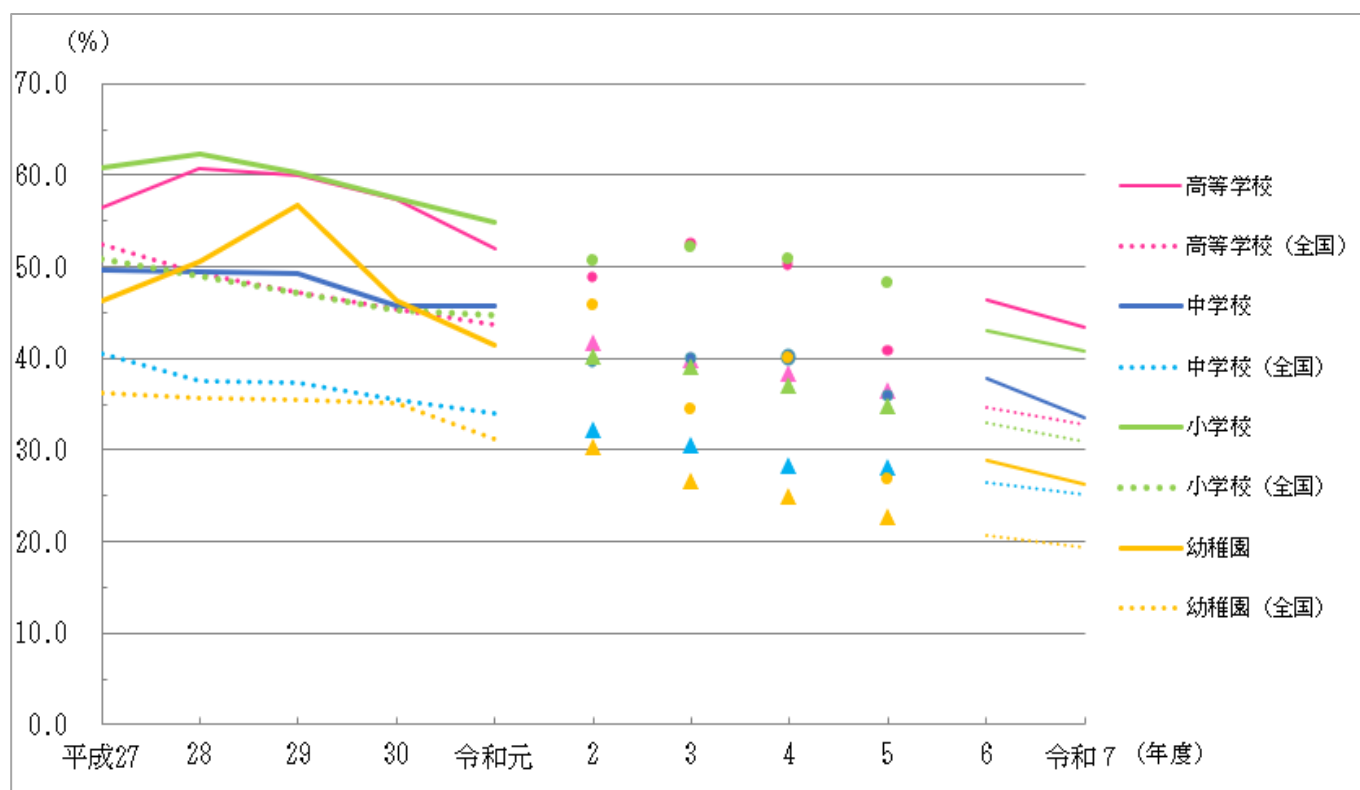
3. 「X」は疾病・異常被患率等の標準誤差が5以上、受検者数が100人（5歳は50人）未満、回答校が1校以下又は疾病・異常被患率が100.0%のため統計数値を公表しない。

○「裸眼視力1.0未満の者」の割合の推移

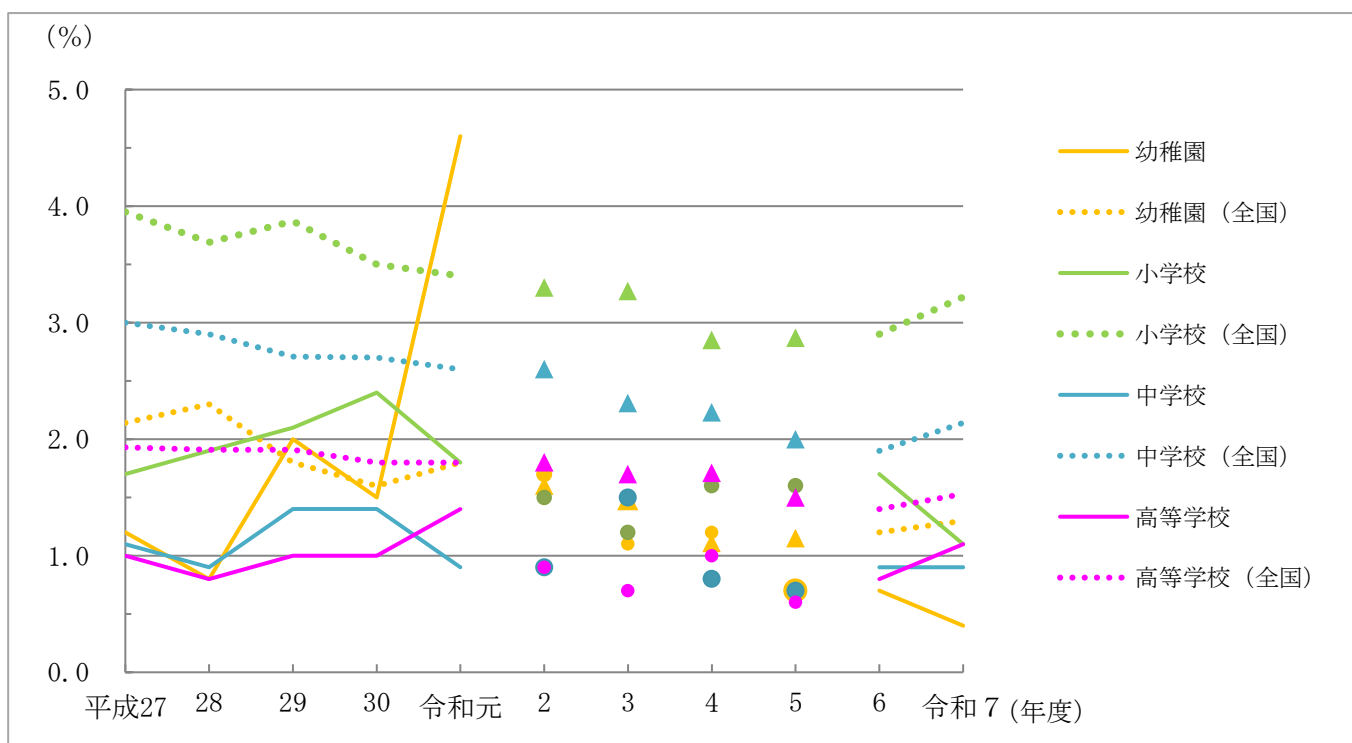


(注) 幼稚園については一部「X」（「主な疾病・異常等の推移」のとおり）となっているため、グラフに表記していない年度がある。

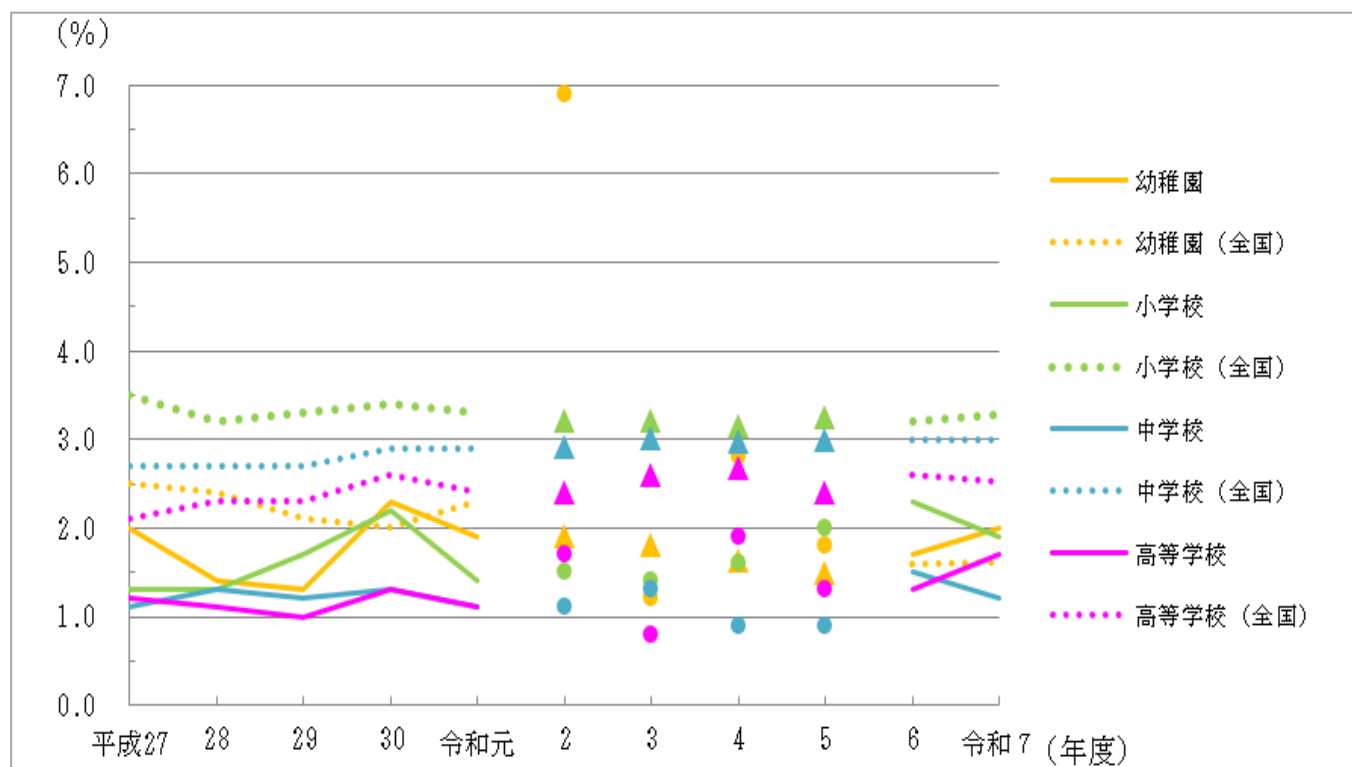
○「むし歯（う歯）の者」の割合の推移



○「ぜん息の者」の割合の推移



○「アトピー性皮膚炎の者」の割合の推移



取 扱 注 意

記事解禁日指定

ラ	ジ	オ	}	2月13日(金)17時以後 解禁
テ	レ	ビ		
インターネット				
新	聞			2月14日(土)朝刊以後 解禁

令 和 7 年 度

学校保健統計調査結果

(青 森 県 分)

青森県総合政策部統計分析課

令和8年2月

I 調査の概要

1 調査の目的

この調査は、学校における幼児、児童及び生徒の発育及び健康の状態を明らかにすることを目的とする。

2 調査の周期・期日

周期 昭和23年度から毎年実施。

(昭和23年度から昭和34年度までは、統計の名称を「学校衛生統計」として実施。)

期日 令和7年4月1日から令和7年6月30日の間に実施。

3 調査の対象

満5歳から17歳までの幼児、児童及び生徒（以下「児童等」という）の一部。（抽出調査）

なお、調査実施学校（園）数、調査対象者数及び抽出率は、次のとおりである。

区 分	学校 (園) 総数	児童等 総数	調査実施 学校 (園) 数	発育状態調査		健康状態調査	
				調査対象者数 (人)	抽出率 (%)	調査対象者数 (人)	抽出率 (%)
幼稚園	339	4,758	35	626	13.2	612	12.9
小学校	243	49,643	58	5,221	10.5	18,445	37.1
中学校	152	27,389	39	4,170	15.2	11,372	41.5
高等学校	63	27,041	26	2,335	8.6	14,549	53.8
計	797	108,831	158	12,352	11.3	44,978	41.3

注1:発育状態調査は、調査実施校に在籍する児童等のうちから年齢別男女別に抽出された者を対象とし、健康状態調査は、調査実施校の在学者全員を対象としている。

注2:学校（園）総数及び児童等総数は、「令和7年度学校基本調査確定値（青森県分）」による。

注3:幼稚園の学校（園）総数には、幼保連携型認定こども園を、小学校には義務教育学校の第1～6学年を、中学校には義務教育学校の第7～9学年をそれぞれ含む（以下同じ）。

注4:幼稚園の児童等総数は「5歳児」のみの人数である。

4 調査事項

(1) 児童等の発育状態（身長及び体重）

(2) 児童等の健康状態（栄養状態、脊柱・胸郭・四肢の疾病・異常の有無、視力、聴力、眼の疾病・異常の有無、耳鼻咽喉疾患・皮膚疾患の有無、歯・口腔の疾病・異常の有無、結核の有無、結核に関する検診の結果、心臓の疾病・異常の有無、尿及びその他の疾病・異常の有無）

《利用上の注意》

(1) 年齢は、令和7年4月1日現在の満年齢である。

(2) 統計表の中の記号について

「—」 計数がない場合

「0.00」 計数が単位未満の場合

「…」 計数出現があり得ない場合又は調査対象とならなかった場合

「X」 標本サイズが小さい、又は標準誤差が大きいため統計数値を公表しない場合

(3) 合計の数値は、四捨五入を行っているため各項目の合計と一致しない場合がある。

(4) 令和2年度から令和5年度の数値については、いずれの項目も調査時期の異なる数値を含んでいる影響があるため、他の年度の数値と比較はできない。

Ⅱ 調査結果の概要

1. 発育状態

(1) 身長

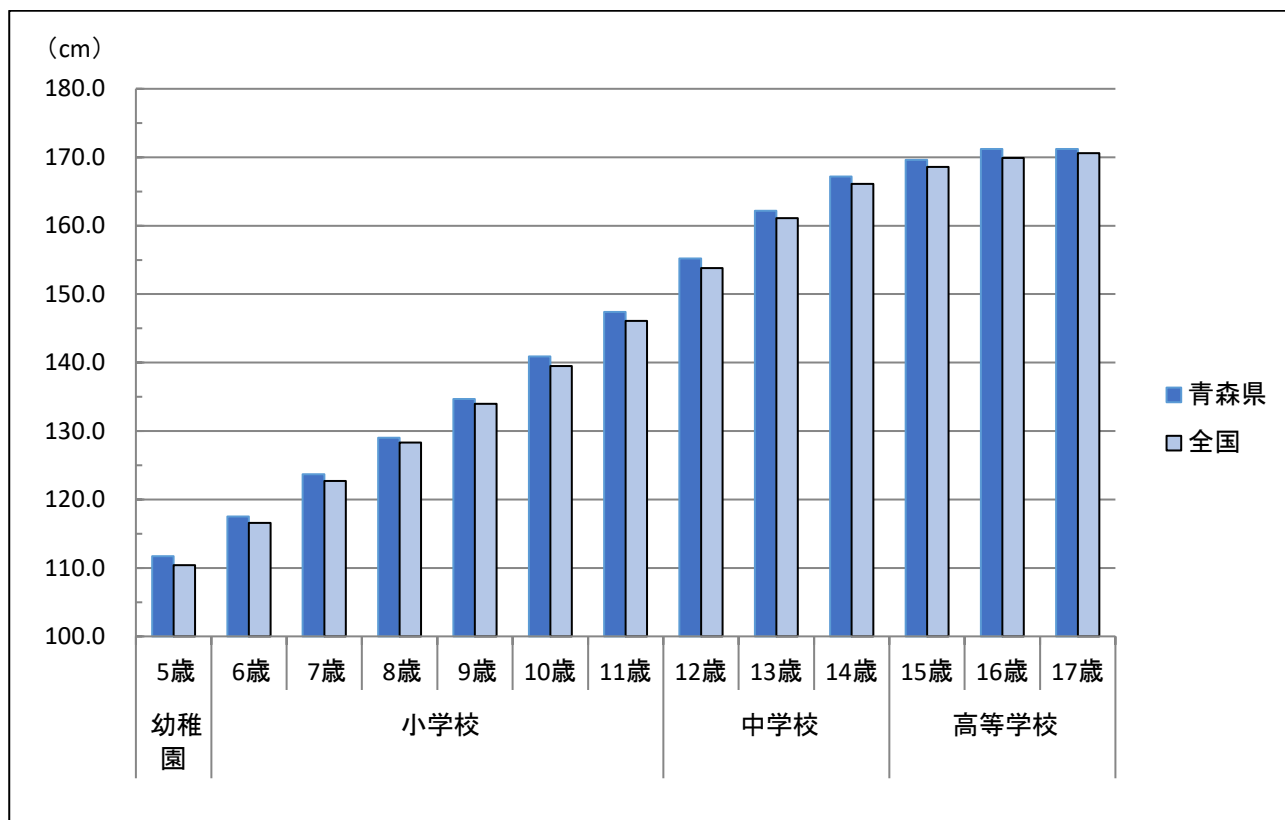
- ・身長の平均値は、男子、女子ともに、全年齢で全国平均を上回っている。
- ・全国平均との差が最も大きいのは、男子では10歳、12歳の1.4cm、女子では9歳、11歳の1.4cmとなっている。
- ・男子は7歳、10歳、14歳～16歳、女子は6歳、11歳で全国第1位となっている。

表1 身長の平均値

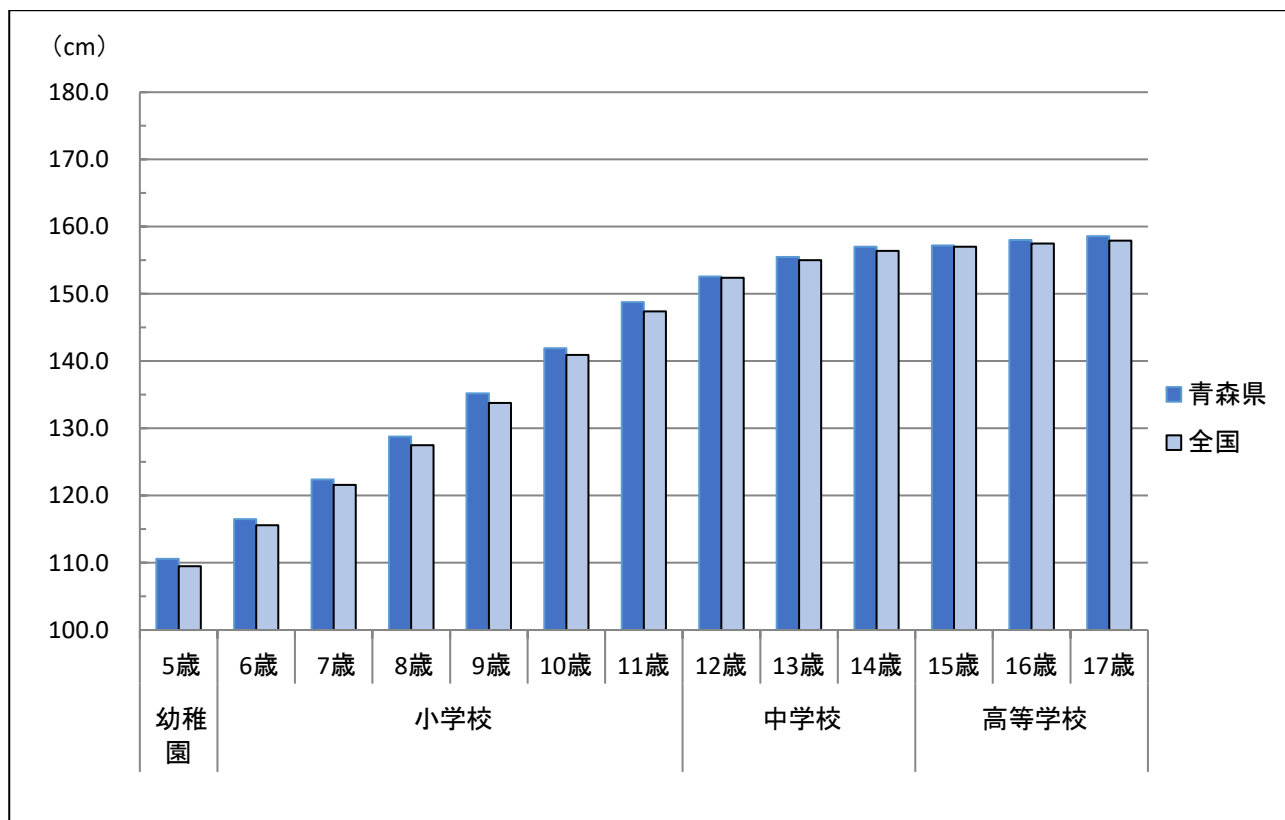
区 分		年齢	身 長 (cm)				
			青森県 での調 査人数	令和7年度 ＜青森県＞ A	令和7年度 ＜全 国＞ B	全国との 差 A－B	令和7年度 青森県 順 位
男	幼稚園	5歳	319	111.7	110.4	1.3	2
	小学校	6歳	431	117.5	116.6	0.9	2
		7歳	436	123.7	122.7	1.0	1
		8歳	439	129.0	128.3	0.7	3
		9歳	434	134.7	134.0	0.7	3
		10歳	437	140.9	139.5	1.4	1
		11歳	437	147.4	146.1	1.3	2
	中学校	12歳	691	155.2	153.8	1.4	2
		13歳	695	162.2	161.1	1.1	2
		14歳	703	167.2	166.1	1.1	1
	高等学校	15歳	390	169.6	168.6	1.0	1
		16歳	390	171.2	169.9	1.3	1
		17歳	390	171.2	170.6	0.6	5
女	幼稚園	5歳	307	110.6	109.5	1.1	2
	小学校	6歳	437	116.5	115.6	0.9	1
		7歳	428	122.4	121.6	0.8	4
		8歳	433	128.8	127.5	1.3	2
		9歳	428	135.2	133.8	1.4	2
		10歳	445	141.9	140.9	1.0	2
		11歳	436	148.8	147.4	1.4	1
	中学校	12歳	683	152.6	152.4	0.2	11
		13歳	697	155.5	155.0	0.5	7
		14歳	701	157.0	156.4	0.6	3
	高等学校	15歳	390	157.2	157.0	0.2	13
		16歳	385	158.0	157.5	0.5	6
		17歳	390	158.6	157.9	0.7	3

グラフ1 身長の平均値

〈男子〉



〈女子〉



(2) 体 重

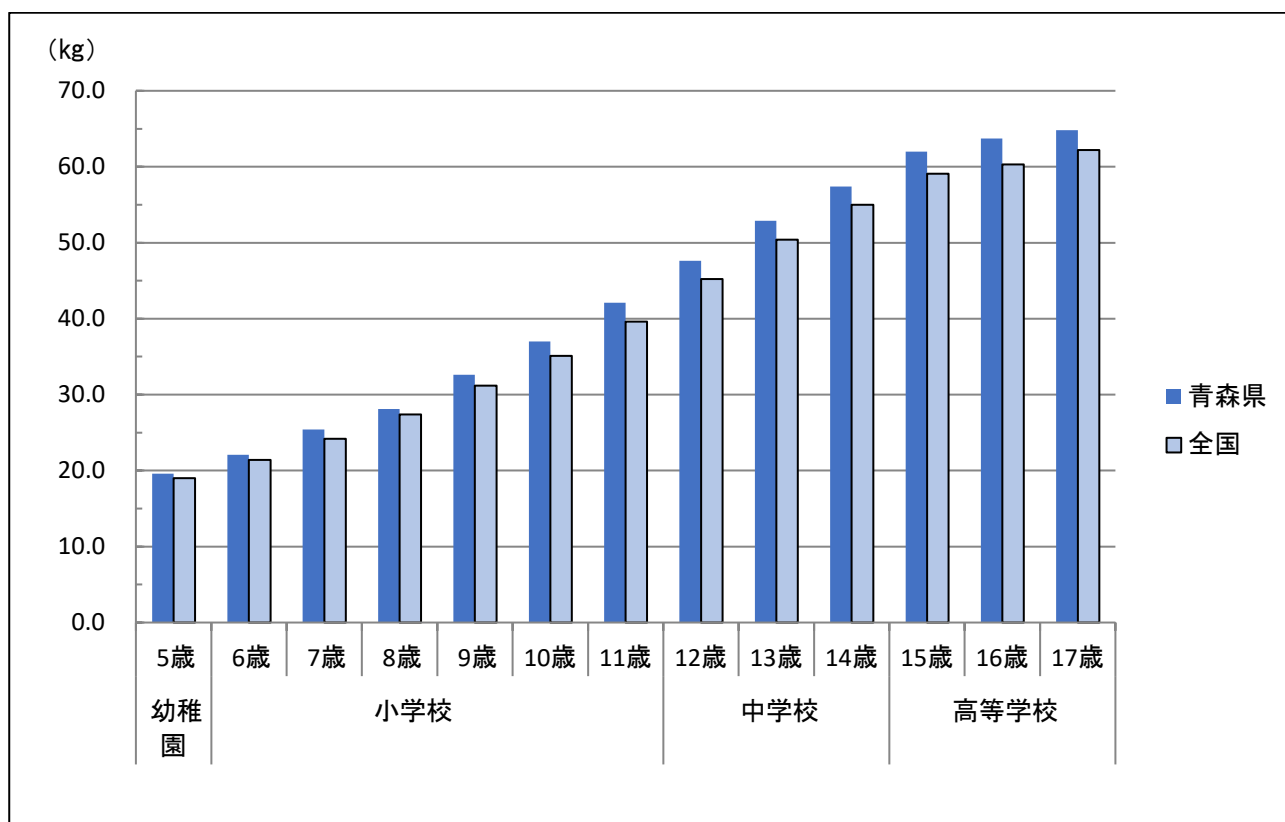
- ・体重の平均値は、男子、女子ともに、全年齢で全国平均を上回っている。
- ・全国平均との差が最も大きいのは、男子では16歳の3.4kg、女子では11歳の2.4kgとなっている。
- ・男子は7歳、10歳、13歳～16歳、女子は5歳、6歳、8歳、11歳、13歳～15歳で全国第1位となっている。

表2 体重の平均値

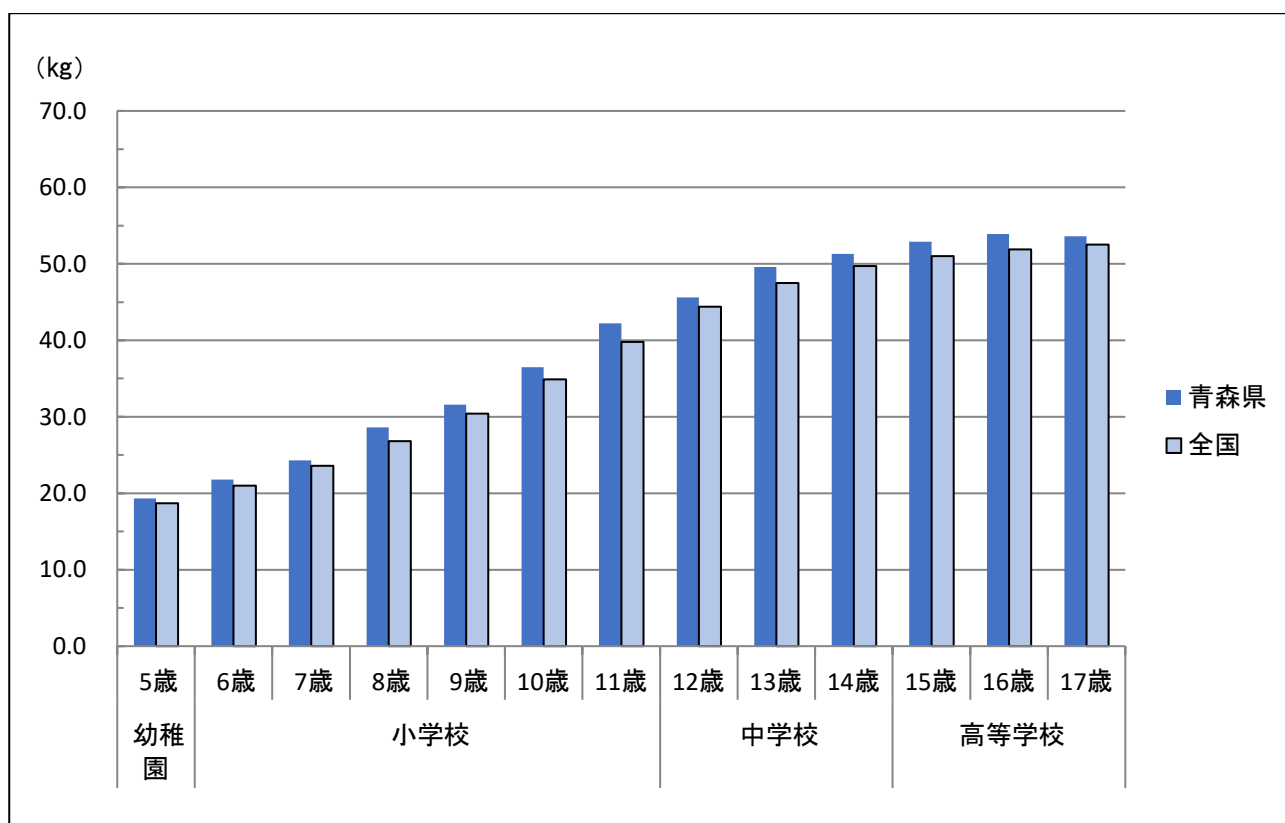
区 分		年 齢	体 重 (kg)				
			青森県 での調 査人数	令和7年度 ＜青森県＞ A	令和7年度 ＜全 国＞ B	全国との 差 A－B	令和7年度 青森県 順 位
男	幼稚園	5歳	319	19.6	19.0	0.6	2
	小学校	6歳	431	22.1	21.4	0.7	3
		7歳	436	25.4	24.2	1.2	1
		8歳	439	28.1	27.4	0.7	6
		9歳	434	32.6	31.2	1.4	3
		10歳	437	37.0	35.1	1.9	1
		11歳	437	42.1	39.6	2.5	2
	中学校	12歳	691	47.6	45.2	2.4	2
		13歳	695	52.9	50.4	2.5	1
		14歳	703	57.4	55.0	2.4	1
	高等学校	15歳	390	62.0	59.1	2.9	1
		16歳	390	63.7	60.3	3.4	1
		17歳	390	64.8	62.2	2.6	2
女	幼稚園	5歳	307	19.3	18.7	0.6	1
	小学校	6歳	437	21.8	21.0	0.8	1
		7歳	428	24.3	23.6	0.7	2
		8歳	433	28.6	26.8	1.8	1
		9歳	428	31.6	30.4	1.2	2
		10歳	445	36.5	34.9	1.6	2
		11歳	436	42.2	39.8	2.4	1
	中学校	12歳	683	45.6	44.4	1.2	2
		13歳	697	49.6	47.5	2.1	1
		14歳	701	51.3	49.7	1.6	1
	高等学校	15歳	390	52.9	51.0	1.9	1
		16歳	385	53.9	51.9	2.0	2
		17歳	390	53.6	52.5	1.1	5

グラフ2 体重の平均値

〈男子〉



〈女子〉



(3) 肥満傾向児・痩身傾向児の出現率

① 肥満傾向児

- ・肥満傾向児の出現率は、男子、女子ともに、全年齢で全国平均を上回っている。
- ・男子では、15歳の出現率が19.75%で最も高く、全国値との差も15歳が最も大きく、7.28ポイント上回っている。
- ・女子では、10歳の出現率が16.19%で最も高く、全国値との差は8歳が最も大きく、7.76ポイント上回っている。
- ・男子は、7歳、9歳、16歳で全国第1位となっている。女子は、5歳、8歳、10歳、13歳、14歳で全国第1位となっている。

② 痩身傾向児

- ・男子では、12歳の出現率が4.04%で最も高く、全国値との差は16歳が最も大きく、1.63ポイント下回っている。
- ・女子では、12歳の出現率が4.42%で最も高く、全国値との差は13歳が最も大きく、1.86ポイント下回っている。

表3 肥満傾向児・痩身傾向児の出現率

(単位：%)

（単位：％）

区 分		年 齢	肥 満 傾 向 児				瘦 身 傾 向 児			
			令和7年度 ＜青森県＞ A	令和7年度 ＜全 国＞ B	全国との 差 A－B	令和7年度 青森県 順 位	令和7年度 ＜青森県＞ C	令和7年度 ＜全 国＞ D	全国との 差 C－D	令和7年度 青森県 順 位
男	幼稚園	5歳	6.45	2.66	3.79	2	0.48	0.22	0.26	7
	小学校	6歳	5.35	4.10	1.25	10	0.80	0.40	0.40	4
		7歳	11.96	6.44	5.52	1	1.04	0.39	0.65	3
		8歳	9.94	8.68	1.26	15	0.59	1.12	-0.53	36
		9歳	18.19	11.59	6.60	1	1.37	1.59	-0.22	25
		10歳	19.40	13.12	6.28	2	3.06	2.88	0.18	14
		11歳	17.83	13.24	4.59	5	2.63	3.70	-1.07	40
	中学校	12歳	19.07	12.68	6.39	2	4.04	3.44	0.60	10
		13歳	15.58	10.87	4.71	2	2.85	2.76	0.09	14
		14歳	14.12	10.39	3.73	2	2.40	3.07	-0.67	34
	高等学校	15歳	19.75	12.47	7.28	2	3.53	3.66	-0.13	17
		16歳	15.45	9.79	5.66	1	1.58	3.21	-1.63	44
		17歳	16.14	10.98	5.16	2	2.37	3.41	-1.04	33
女	幼稚園	5歳	8.12	3.06	5.06	1	0.36	0.20	0.16	9
	小学校	6歳	8.62	4.53	4.09	2	0.54	0.70	-0.16	29
		7歳	9.67	6.19	3.48	4	1.30	0.57	0.73	2
		8歳	15.62	7.86	7.76	1	1.16	1.14	0.02	18
		9歳	11.28	8.93	2.35	15	2.46	1.77	0.69	9
		10歳	16.19	9.51	6.68	1	2.91	2.78	0.13	19
		11歳	11.63	10.16	1.47	16	2.34	3.09	-0.75	33
	中学校	12歳	12.38	9.46	2.92	7	4.42	4.46	-0.04	18
		13歳	13.66	8.66	5.00	1	1.90	3.76	-1.86	45
		14歳	11.56	7.71	3.85	1	2.56	3.46	-0.90	30
	高等学校	15歳	13.07	7.79	5.28	2	3.35	3.58	-0.23	19
		16歳	10.07	6.80	3.27	5	2.04	3.13	-1.09	32
		17歳	9.68	8.34	1.34	17	2.25	2.38	-0.13	28

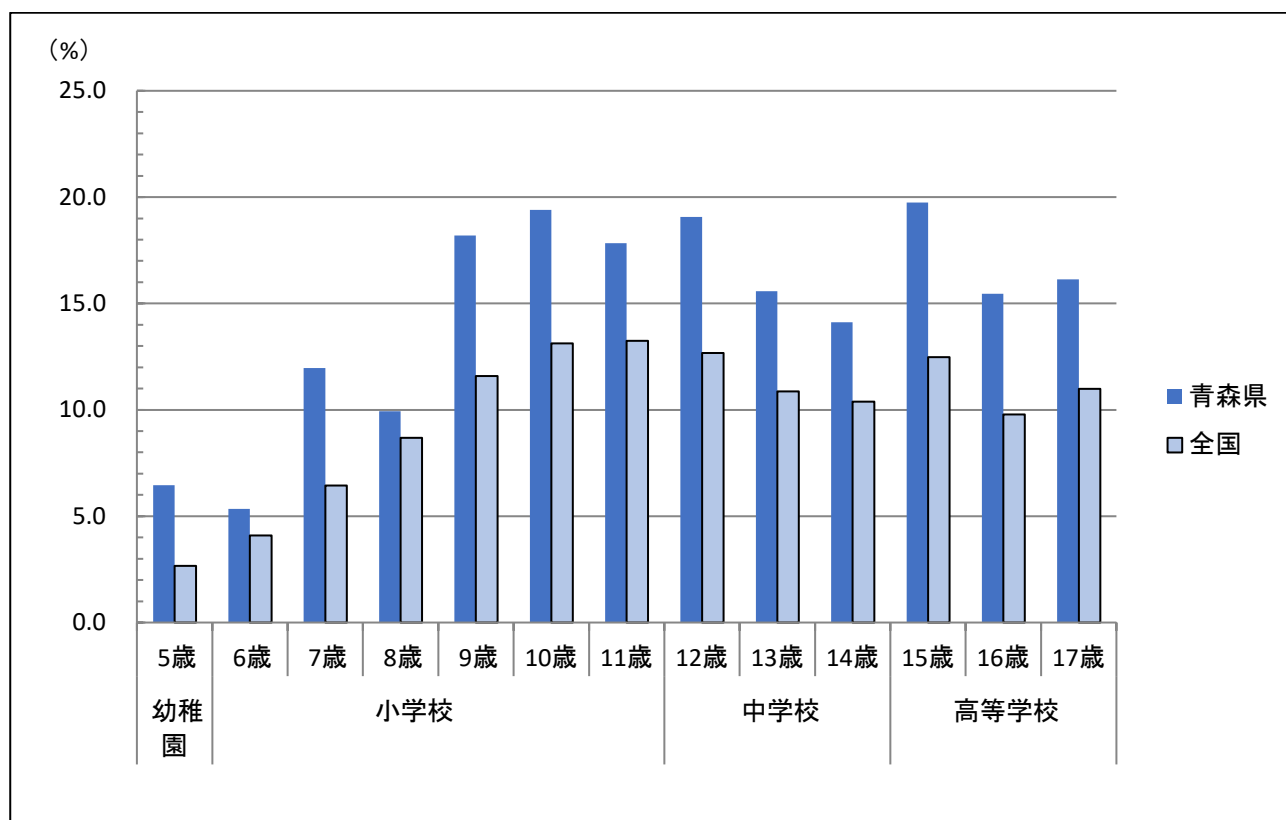
注： 1. 肥満傾向児とは、性別・年齢別・身長別標準体重から肥満度を求め、肥満度が20%以上の者である。

2. 痩身傾向児とは、性別・年齢別・身長別標準体重から肥満度を求め、肥満度が-20%以下の者である。

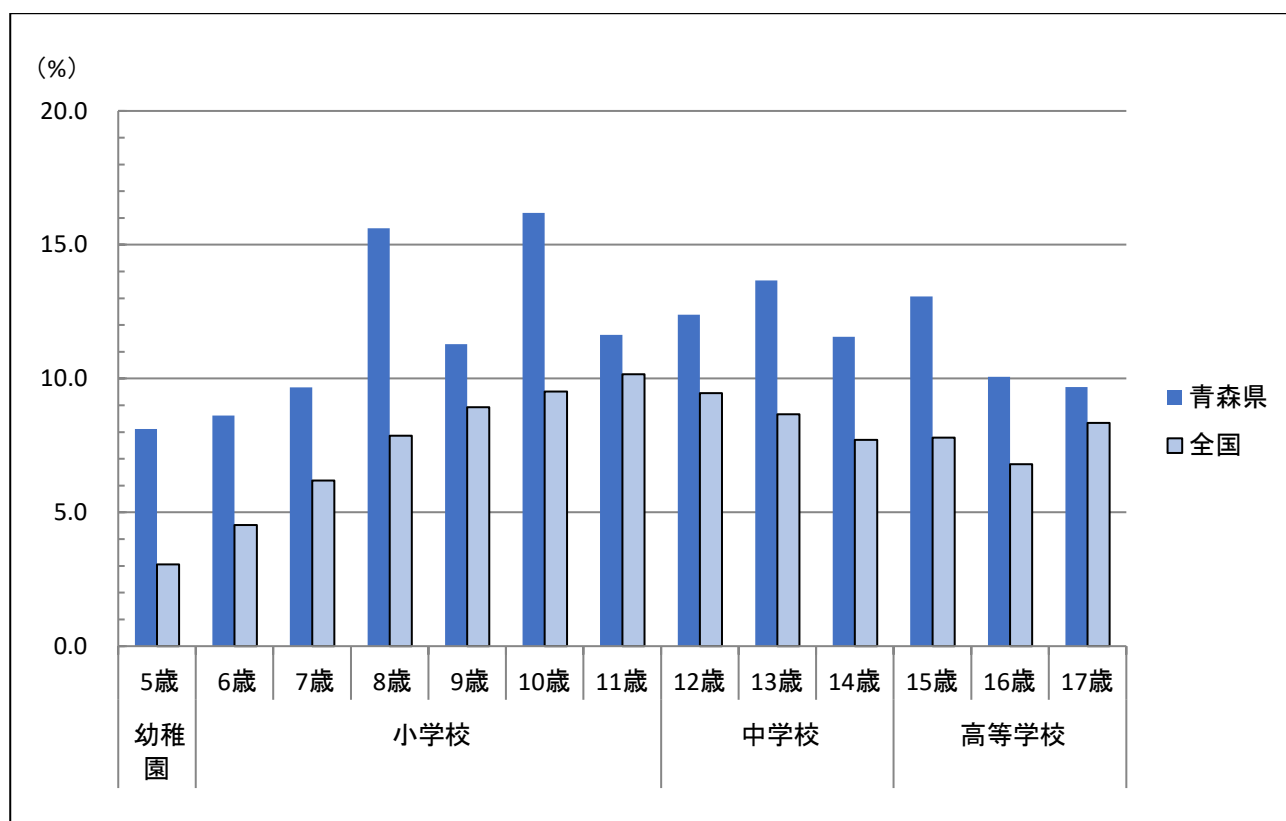
※ 肥満度＝（実測体重－身長別標準体重）／身長別標準体重×100%

グラフ3 肥満傾向児の出現率

〈男子〉

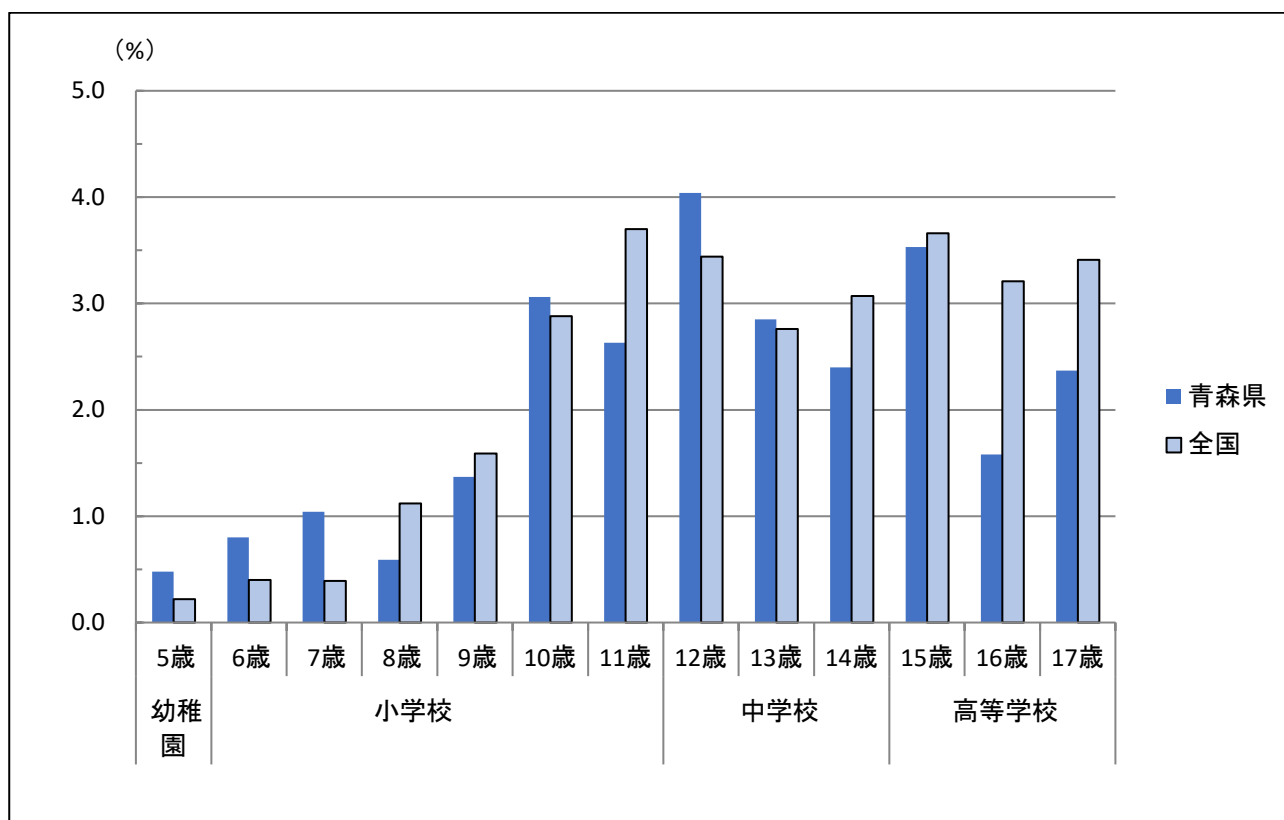


〈女子〉

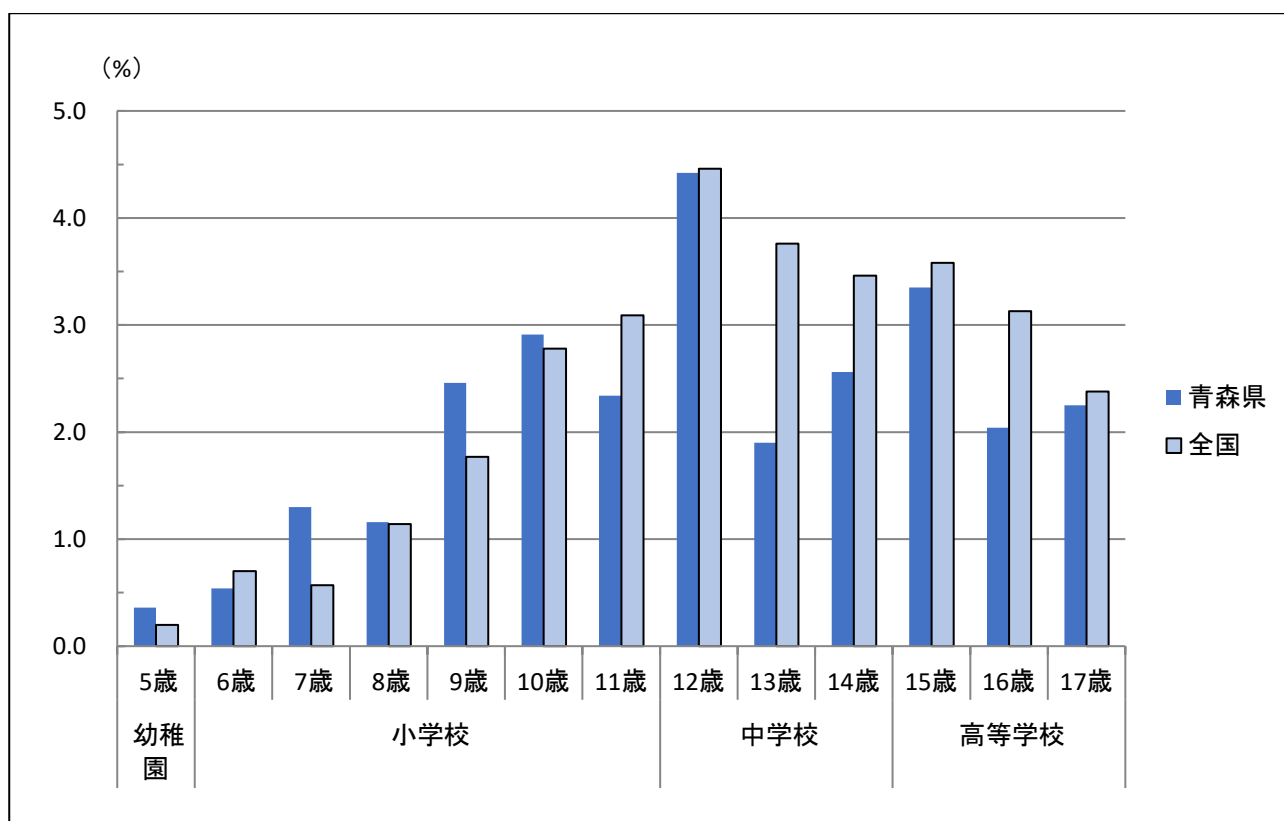


グラフ4 痩身傾向児の出現率

〈男子〉



〈女子〉



2 健康状態

(1) 疾病・異常の被患率等の状況

- ・ 幼稚園では、むし歯（う歯）の者の割合が最も高くなっている。小学校では、裸眼視力 1.0 未満の者及びむし歯（う歯）の者の割合が最も高くなっている。
- ・ 中学校及び高等学校では、裸眼視力 1.0 未満の者の割合が最も高く、次いで、むし歯（う歯）の順になっている。

表 4 疾病・異常の被患率等別状況

区 分		幼 稚 園	小 学 校	中 学 校	高 等 学 校
70%以上～80%未満					裸眼視力1.0未満の者
60 ～ 70				裸眼視力1.0未満の者	
50 ～ 60					
40 ～ 50			裸眼視力1.0未満の者 むし歯（う歯）		むし歯（う歯）
30 ～ 40				むし歯（う歯）	
20 ～ 30		むし歯（う歯）			
10 ～ 20		裸眼視力1.0未満の者	鼻・副鼻腔疾患	鼻・副鼻腔疾患	
1 ～ 10	8 ～ 10		歯・口腔のその他の疾 病・異常		
	6 ～ 8				
	4 ～ 6	歯列・咬合	眼の疾病・異常 耳疾患 その他の疾病・異常	耳疾患 歯垢の状態 歯・口腔のその他の疾 病・異常 その他の疾病・異常	耳疾患 その他の疾病・異常
	2 ～ 4	アトピー性皮膚炎 その他の疾病・異常	歯列・咬合 歯垢の状態 栄養状態 せき柱の状態 心電図異常	眼の疾病・異常 歯列・咬合 歯肉の状態 栄養状態 せき柱の状態 心電図異常 蛋白検出の者	眼の疾病・異常 口腔咽喉頭疾患・異常 歯列・咬合 歯垢の状態 歯肉の状態 歯・口腔のその他の疾 病・異常 心電図異常 蛋白検出の者
	1 ～ 2	耳疾患 歯・口腔のその他の疾 病・異常 その他の皮膚疾患 心臓の疾病・異常 蛋白検出の者	歯肉の状態 アトピー性皮膚炎 蛋白検出の者 ぜん息	アトピー性皮膚炎	アトピー性皮膚 ぜん息
0.1 ～ 1	0.5 ～ 1	鼻・副鼻腔疾患 栄養状態 胸郭の状態 腎臓疾患	難聴 口腔咽喉頭疾患・異常 四肢の状態	ぜん息 永久歯の1人当たり平均むし 歯（う歯）等数	
	0.1 ～ 0.5	眼の疾病・異常 歯垢の状態 歯肉の状態 ぜん息 言語障害	顎関節 その他の皮膚疾患 心臓の疾病・異常 尿糖検出の者 腎臓疾患 言語障害	難聴 口腔咽喉頭疾患・異常 顎関節 四肢の状態 その他の皮膚疾患 心臓の疾病・異常 尿糖検出の者 腎臓疾患 言語障害	難聴 顎関節 栄養状態 せき柱の状態 その他の皮膚疾患 結核 心臓の疾病・異常 尿糖検出の者 腎臓疾患 言語障害
0.1%未満			胸郭の状態 結核の精密検査の対象者 結核	胸郭の状態 結核の精密検査の対象者	胸郭の状態 四肢の状態

注：1. この表は、健康診断受検者のうち疾病・異常該当者（疾病・異常に該当する旨健康診断票に記載のあった者）の占める割合の推定値を示したものである。

2. 「口腔咽喉頭疾患・異常」とは、アデノイド、扁桃肥大、咽頭炎、喉頭炎、扁桃炎、音声言語異常のある者等である。
3. 「歯・口腔のその他の疾病・異常」とは、口角炎、口唇炎、口内炎、唇裂、口蓋裂、舌小帯異常、唾石、癒合歯、要注意乳歯等のある者等である。
4. 「その他の皮膚疾患」とは、伝染性皮膚疾患、毛髪疾患等、アトピー性皮膚炎以外の皮膚疾患と判定された者である。
5. 「心電図異常」とは、心電図検査の結果、異常と判定された者である。
6. 「蛋白検出の者」とは、尿検査のうち、蛋白第1次検査の結果、尿中に蛋白が検出（陽性（＋以上）又は擬陽性（±）と判定）された者である。
7. 「尿糖検出の者」とは、尿検査のうち、糖第1次検査の結果、尿中に糖が検出（陽性（＋以上）と判定）された者である。

(2) 主な疾病・異常等の推移

疾病・異常等の主なものの推移は、表5のとおりとなっている。

- ・裸眼視力1.0未満の者の割合は、小学校及び中学校で全国平均を上回っている。
- ・むし歯（う歯）の者の割合は、全学校区分で全国平均を上回っている。
- ・ぜん息の者の割合は、全学校区分で全国平均を下回っている。
- ・アトピー性皮膚炎の者の割合は、幼稚園を除く学校区分で全国平均を下回っている。

表5 主な疾病・異常等の推移

(単位：％)

区 分		1 の 者	裸 眼 視 力 ・ 0 未 満	眼 の 疾 病 ・ 異 常	耳 疾 患	鼻 ・ 副 鼻 腔 疾 患	む し 歯 （ う 歯 ）	ア ト ピ ー 性 皮 膚 炎	心 電 図 異 常	蛋 白 検 出 の 者	ぜ ん 息
幼 稚 園	青森県 平成27年度		12.7	-	2.5	2.2	46.3	2.0	...	-	1.2
	青森県 令和3年度		X	0.1	0.2	-	34.3	1.2	...	-	1.1
	青森県 令和4年度		23.6	0.7	-	2.1	40.0	2.8	...	0.3	1.2
	青森県 令和5年度		X	0.9	0.8	5.7	26.7	1.8	...	0.2	0.7
	青森県 令和6年度		20.5	-	0.6	2.6	28.9	1.7	...	0.8	0.7
	青森県 令和7年度		16.0	0.2	1.9	0.6	26.2	2.0	...	1.6	0.4
	全 国 令和7年度		23.9	1.8	2.4	2.6	19.4	1.6	...	0.6	1.3
小 学 校	青森県 平成27年度		44.5	3.9	7.4	18.4	60.8	1.3	2.5	0.8	1.7
	青森県 令和3年度		49.4	4.2	4.6	16.6	52.1	1.4	2.2	0.8	1.2
	青森県 令和4年度		48.7	4.2	4.7	14.2	50.8	1.6	1.8	0.9	1.6
	青森県 令和5年度		48.5	3.8	6.0	15.8	48.2	2.0	2.2	0.8	1.6
	青森県 令和6年度		49.3	4.6	5.6	14.6	43.0	2.3	2.3	0.7	1.7
	青森県 令和7年度		47.3	4.9	5.8	19.1	40.8	1.9	2.2	1.1	1.1
	全 国 令和7年度		36.1	5.8	6.2	11.4	30.8	3.3	2.5	1.0	3.2
中 学 校	青森県 平成27年度		65.0	5.9	3.3	13.8	49.7	1.1	2.5	2.1	1.1
	青森県 令和3年度		69.7	3.6	5.0	22.1	40.0	1.3	2.2	3.6	1.5
	青森県 令和4年度		70.0	3.9	3.8	12.7	40.2	0.9	2.6	2.1	0.8
	青森県 令和5年度		67.9	2.9	3.4	18.1	35.9	0.9	3.4	2.1	0.7
	青森県 令和6年度		68.0	2.6	4.3	16.0	37.8	1.5	2.3	2.5	0.9
	青森県 令和7年度		68.4	3.4	4.2	13.7	33.6	1.2	3.2	2.5	0.9
	全 国 令和7年度		59.4	5.2	4.3	10.9	25.2	3.0	3.4	2.7	2.1
高 等 学 校	青森県 平成27年度		71.1	2.8	2.1	5.7	56.4	1.2	1.1	2.0	1.0
	青森県 令和3年度		73.2	1.8	3.6	11.2	52.5	0.8	1.9	1.9	0.7
	青森県 令和4年度		72.7	3.5	1.0	7.1	50.2	1.9	1.6	2.0	1.0
	青森県 令和5年度		72.4	2.3	3.5	8.4	40.7	1.3	2.1	1.5	0.6
	青森県 令和6年度		72.5	3.1	4.8	X	46.4	1.3	2.6	2.4	0.8
	青森県 令和7年度		70.9	2.6	4.3	X	43.4	1.7	2.0	2.2	1.1
	全 国 令和7年度		71.5	3.2	2.3	7.3	32.8	2.5	3.3	2.6	1.5

注： 1. 小数点以下第2位を四捨五入している。

2. 心電図異常については、6歳、12歳、15歳のみ実施している。

3. 「X」は疾病・異常被患率等の標準誤差が5以上、受検者数が100人（5歳は50人）未満、回答校が1校以下又は疾病・異常被患率が100.0%のため統計数値を公表しない。

4. 令和3年度から令和5年度の数値については、調査時期の影響が含まれるため、他の年度の数値と単純な比較はできない。

ア. 裸眼視力1.0未満の者

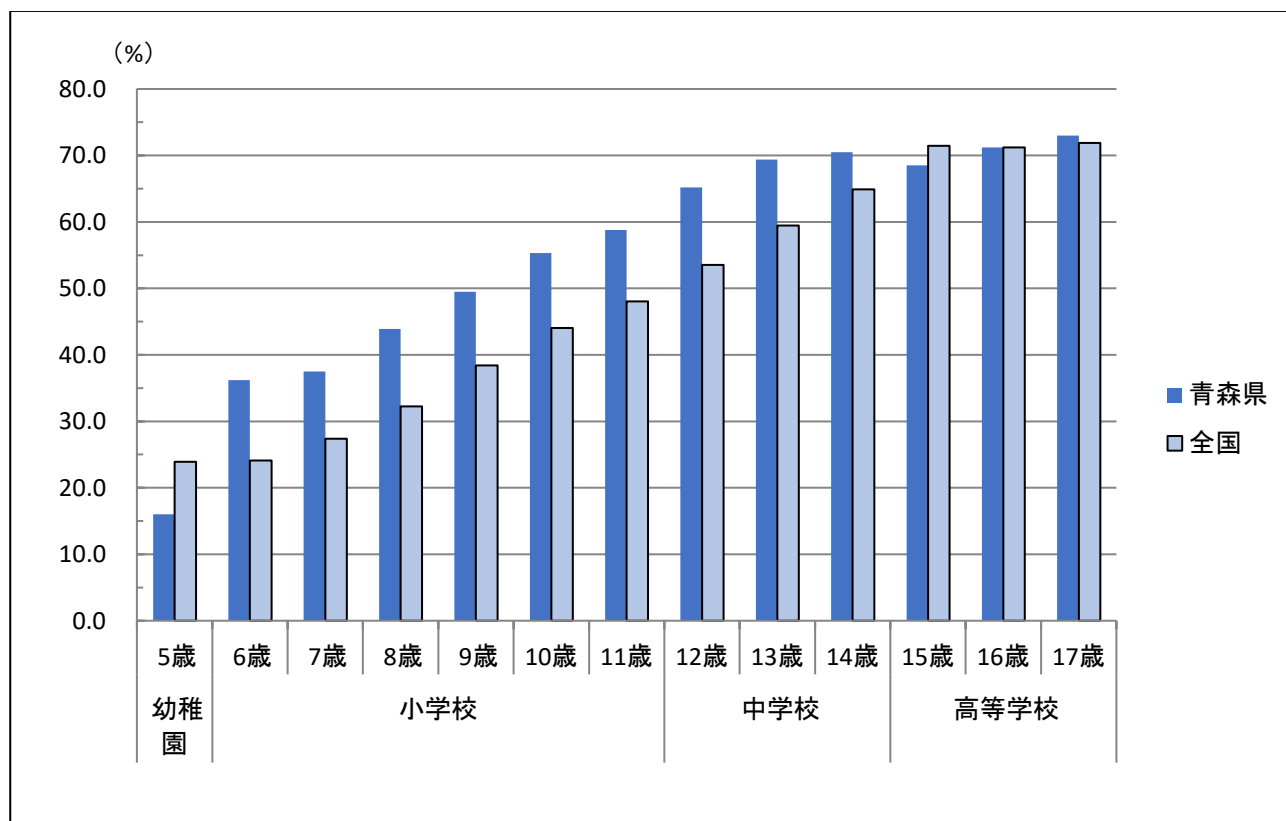
- ・裸眼視力1.0未満の者の割合は、5歳、15歳及び16歳を除く10の年齢区分で全国平均を上回っており、全国値との差が最も大きいのは、6歳の12.1ポイントとなっている。
- ・学校種別に見ると、小学校では全ての年齢区分で、中学校では12歳、13歳で全国第1位となっている。

表6 裸眼視力1.0未満の者の割合

(単位：％)

区 分	年 齢	裸 眼 視 力 1.0 未 満 の 者 の 割 合				
		青森県 での調 査人数	令和7年度 ＜青森県＞ A	令和7年度 ＜全 国＞ B	全国との 差 A－B	令和7年度 青森県 順 位
幼稚園	5歳	612	16.0	23.9	-7.9	23
小学校	6歳	2,799	36.2	24.1	12.1	1
	7歳	2,915	37.5	27.4	10.1	1
	8歳	3,063	43.9	32.2	11.7	1
	9歳	3,189	49.5	38.4	11.1	1
	10歳	3,217	55.3	44.1	11.2	1
	11歳	3,262	58.8	48.0	10.8	1
中学校	12歳	3,631	65.2	53.5	11.7	1
	13歳	3,865	69.4	59.4	10.0	1
	14歳	3,876	70.5	64.9	5.6	5
高等学校	15歳	4,922	68.5	71.5	-3.0	15
	16歳	4,881	71.2	71.2	0.0	6
	17歳	4,746	73.0	71.9	1.1	9

グラフ5 裸眼視力1.0未満の者の割合



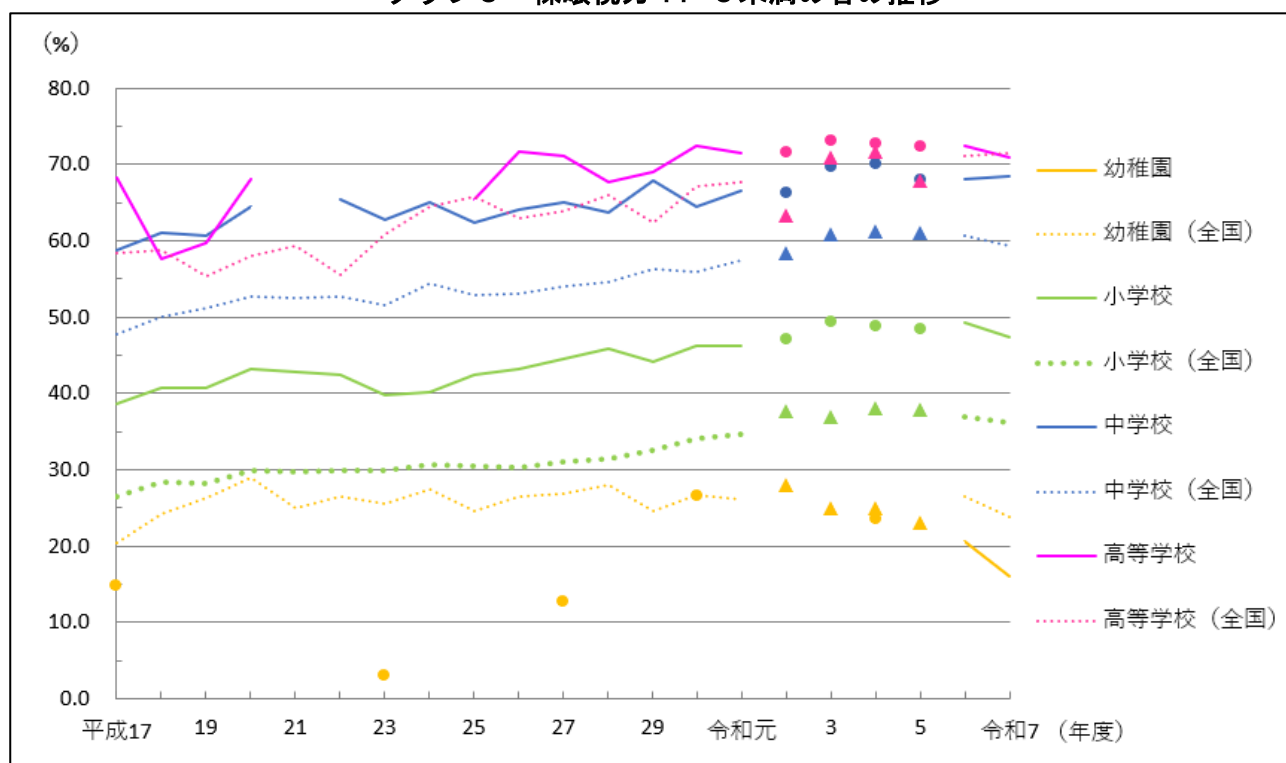
- ・裸眼視力1.0未満の者の割合は、学校区分が上がるにつれて増加している。
- ・中学校及び高等学校では、裸眼視力0.3未満の者が4割を上回っている。

表7 裸眼視力1.0未満の者の割合の推移

(単位:%)

区分		平成17年	27年	令和3年	4年	5年	6年	令和7年
幼稚園	計	14.7	12.7	X	23.6	X	20.5	16.0
	1.0未満0.7以上	12.1	9.6	X	16.9	X	13.1	11.4
	0.7未満0.3以上	2.6	3.1	X	6.0	X	7.0	3.2
	0.3未満	-	-	X	0.7	X	0.4	1.4
小学校	計	38.6	44.5	49.4	48.7	48.5	49.3	47.3
	1.0未満0.7以上	16.6	16.2	17.4	15.5	15.4	17.3	16.1
	0.7未満0.3以上	13.2	15.8	17.1	16.8	16.4	16.3	17.0
	0.3未満	8.8	12.5	14.9	16.4	16.6	15.8	14.1
中学校	計	58.8	65.0	69.7	70.0	67.9	68.0	68.4
	1.0未満0.7以上	11.5	9.0	12.0	11.0	10.1	9.6	10.0
	0.7未満0.3以上	17.3	16.8	17.2	18.0	18.3	16.6	16.8
	0.3未満	30.0	39.2	40.6	41.0	39.5	41.8	41.6
高等学校	計	68.2	71.1	73.2	72.7	72.4	72.5	70.9
	1.0未満0.7以上	8.0	9.2	8.3	9.8	7.0	9.0	9.5
	0.7未満0.3以上	14.5	17.0	14.5	14.6	16.9	15.3	15.7
	0.3未満	45.7	44.9	50.4	48.2	48.5	48.3	45.8

グラフ6 裸眼視力1.0未満の者の推移



注：1. 青森県の幼稚園、中学校及び高等学校については一部「X」となっているためグラフに標記していない年度がある。
 2. 令和2年度から令和5年度は、新型コロナウイルス感染症の影響で、調査時期を異にしているため、青森県の数値を●、国の数値を▲で表記している。以下、各グラフで同じ。

イ. むし歯（う歯）

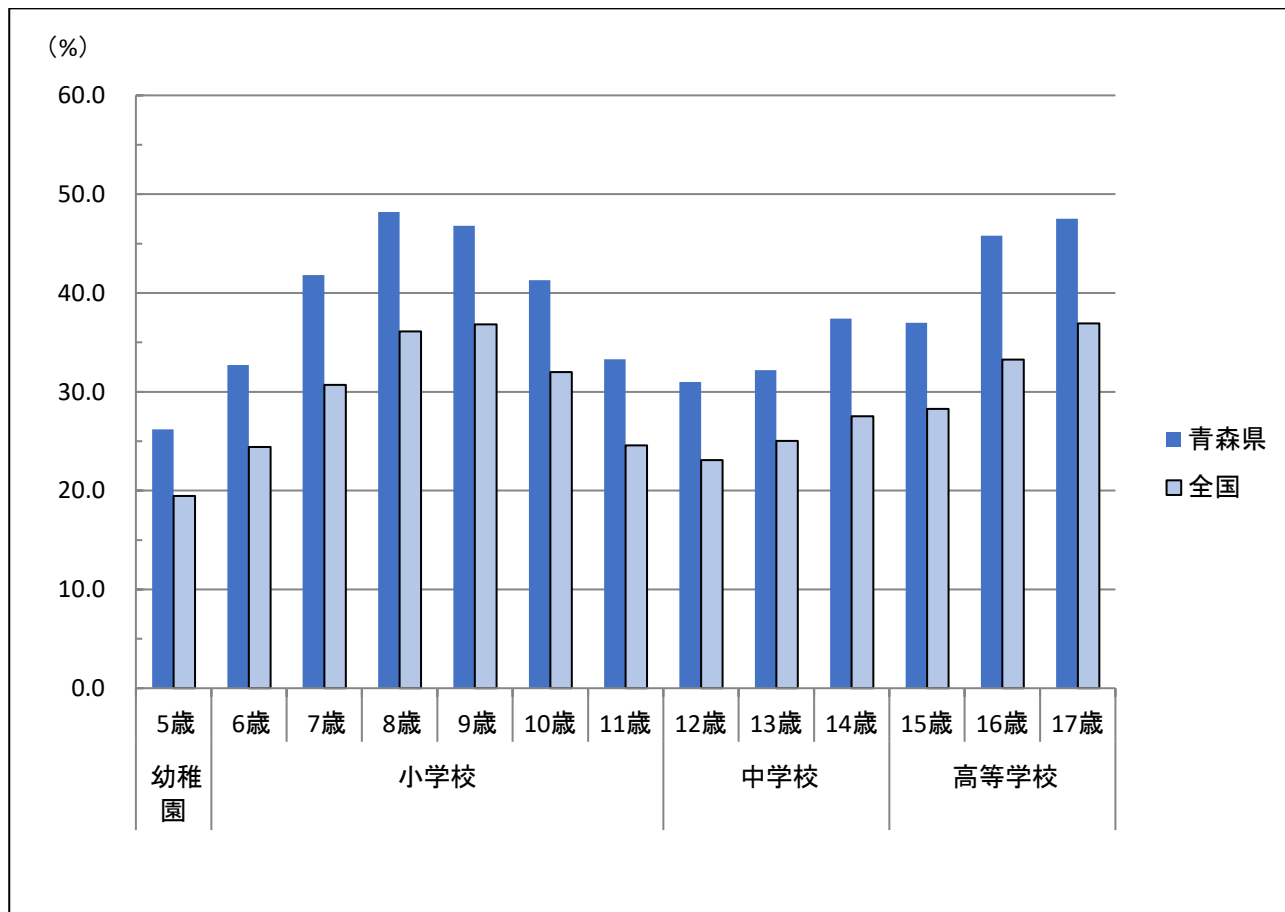
- ・ むし歯（う歯）の者の割合（治療済みを含む）は、全年齢で全国平均を上回っており、全国値との差が最も大きいのは、16歳の12.5ポイントとなっている。
- ・ 全国との差は、小学校の7歳～9歳の3つの年齢区分、高等学校の16歳、17歳の2つの年齢区分で10ポイント以上となっている。

表8 むし歯（う歯）の者の割合

（単位：％）

区 分	年 齢	む し 歯 （ う 歯 ） の 者 の 割 合				
		青森県 での調 査人数	令和7年度 ＜青森県＞ A	令和7年度 ＜全 国＞ B	全国との 差 A－B	令和7年度 青森県 順 位
幼稚園	5歳	612	26.2	19.4	6.8	6
小学校	6歳	2,799	32.7	24.4	8.3	9
	7歳	2,915	41.8	30.7	11.1	4
	8歳	3,063	48.2	36.1	12.1	3
	9歳	3,189	46.8	36.8	10.0	4
	10歳	3,217	41.3	32.0	9.3	4
	11歳	3,262	33.3	24.6	8.7	5
中学校	12歳	3,631	31.0	23.1	7.9	4
	13歳	3,865	32.2	25.0	7.2	9
	14歳	3,876	37.4	27.5	9.9	4
高等学校	15歳	4,922	37.0	28.3	8.7	9
	16歳	4,881	45.8	33.3	12.5	6
	17歳	4,746	47.5	36.9	10.6	10

グラフ7 むし歯（う歯）の者の割合



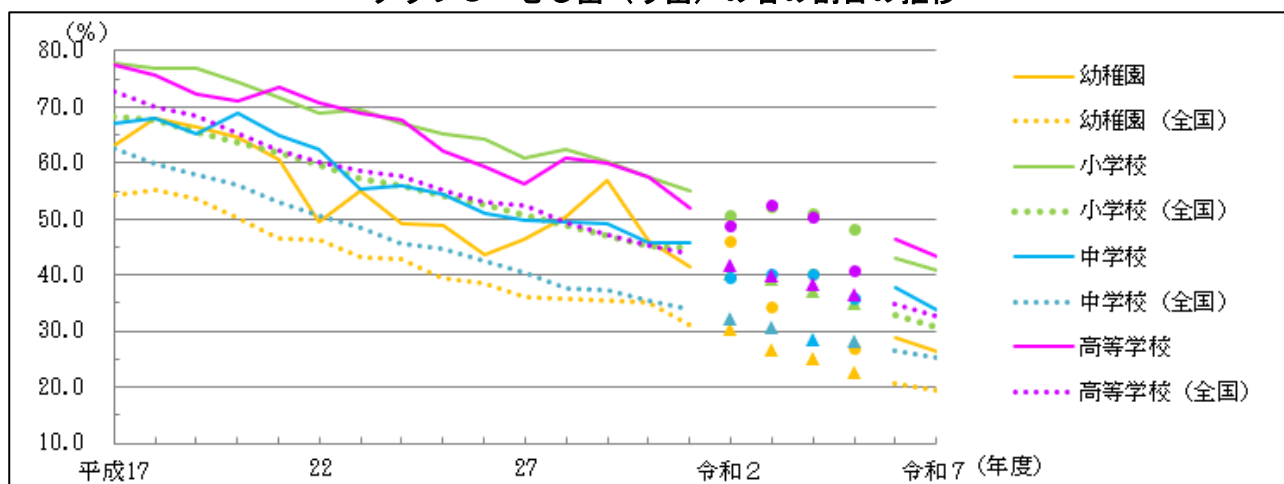
- ・むし歯（う歯）の者の割合（治療済みを含む）は、小学校と高等学校で4割を超えている。
- ・むし歯（う歯）の者の割合（治療済みを含む）は、中学校は4割、幼稚園は3割を下回ったが、高等学校を除く学校区分で、処置完了者よりも未処置のある者の割合の方が多いとなっている。

表9 むし歯（う歯）の者の割合の推移

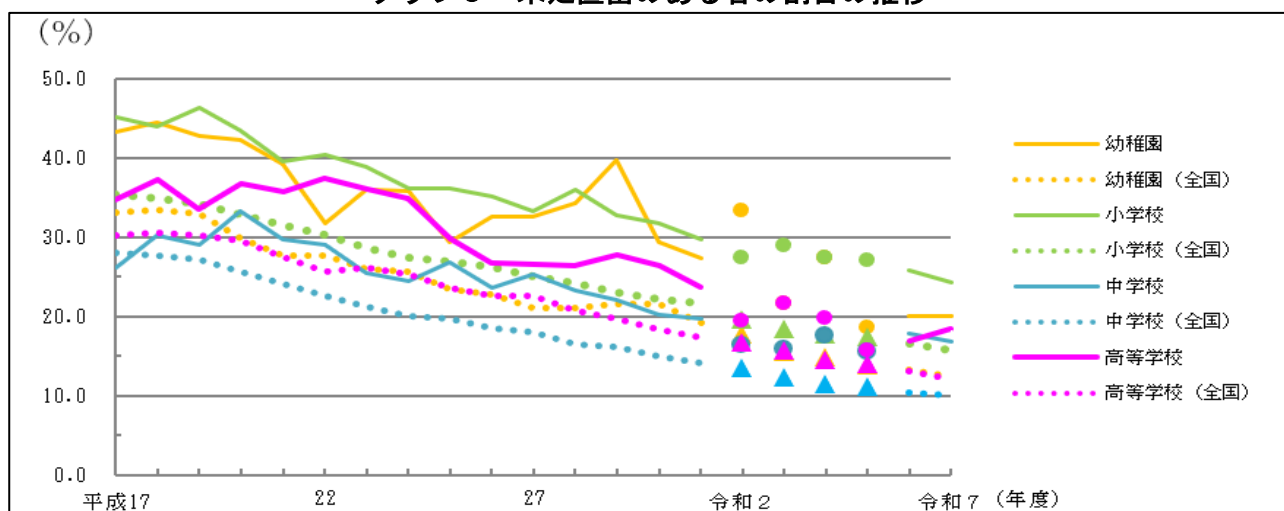
（単位：％）

区分 \ 年度		平成17年	27年	令和3年	4年	5年	6年	令和7年
幼稚園	計	62.9	46.3	34.3	40.0	26.7	28.9	26.2
	処置完了者	19.7	13.7	12.7	12.7	8.3	8.8	6.1
	未処置のある者	43.3	32.6	21.6	27.3	18.5	20.1	20.1
小学校	計	77.7	60.8	52.1	50.8	48.2	43.0	40.8
	処置完了者	32.6	27.6	23.1	23.3	21.1	17.2	16.5
	未処置のある者	45.1	33.2	28.9	27.4	27.0	25.8	24.3
中学校	計	67.0	49.7	40.0	40.2	35.9	37.8	33.6
	処置完了者	41.0	24.3	24.1	22.5	20.6	19.9	16.7
	未処置のある者	26.1	25.3	15.8	17.6	15.4	17.9	16.9
高等学校	計	77.6	56.4	52.5	50.2	40.7	46.4	43.4
	処置完了者	42.8	29.8	30.8	30.4	25.1	29.4	25.1
	未処置のある者	34.8	26.6	21.6	19.8	15.6	17.0	18.4

グラフ8 むし歯（う歯）の者の割合の推移

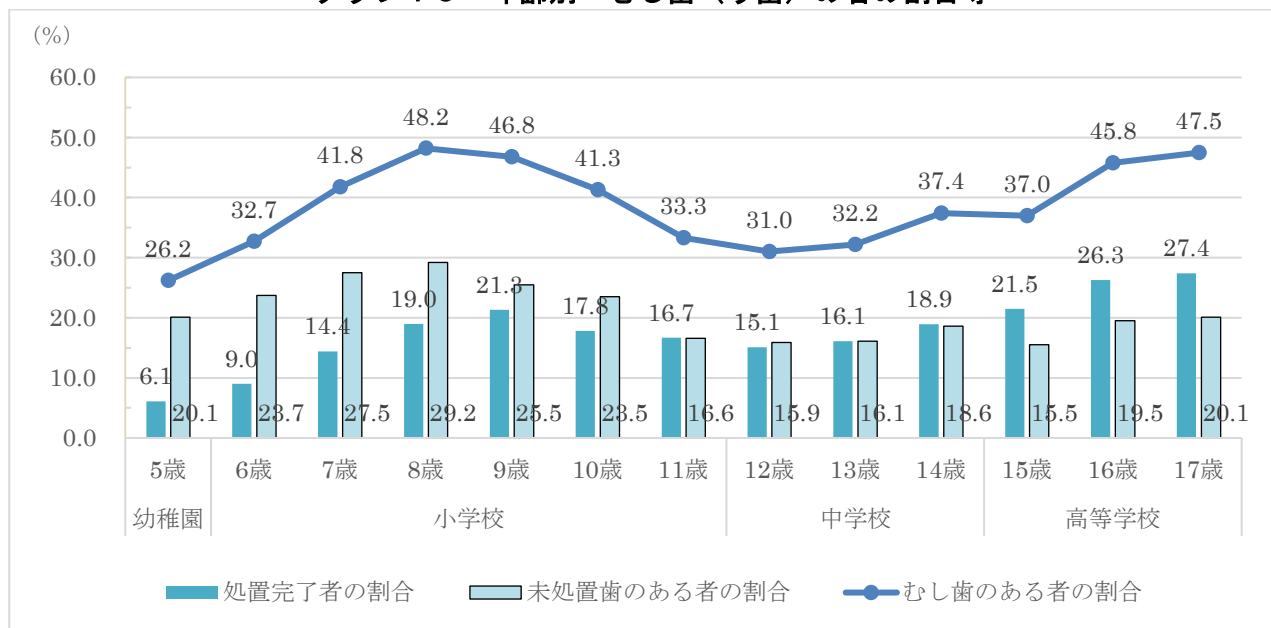


グラフ9 未処置歯のある者の割合の推移



- ・むし歯（う歯）の者の割合（治療済みを含む）を年齢別にみると、8歳が48.2％と最も高くなっている。また、処置完了者の割合は、14歳以降、未処置歯のある者の割合を上回っている。（グラフ10）

グラフ10 年齢別 むし歯（う歯）の者の割合等



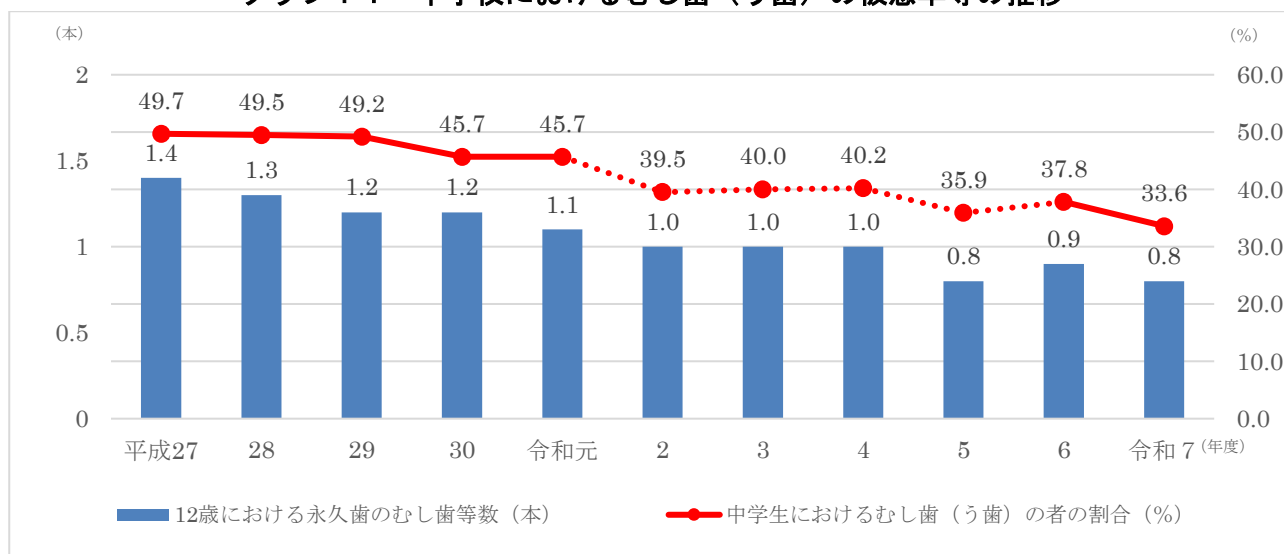
- ・中学1年（12歳）のみを調査対象としている、永久歯の1人当たり平均むし歯（う歯）等数（喪失歯及び処置歯数を含む）は、0.8本となっている。（表10、グラフ11）

表10 12歳の永久歯1人当たり平均むし歯（う歯）等数

(本)

区分		平成27年	令和3年	4年	5年	6年	令和7年
計		1.4	1.0	1.0	0.8	0.9	0.8
喪失歯数		0.0	0.0	0.0	0.0	0.0	0.0
むし歯 (う歯)	計	1.4	1.0	1.0	0.8	0.9	0.8
	処置歯数	0.8	0.6	0.6	0.5	0.5	0.4
	未処置歯数	0.6	0.4	0.4	0.3	0.4	0.3

グラフ11 中学校におけるむし歯（う歯）の被患率等の推移



注：令和2年度から令和5年度は新型コロナウイルス感染症の影響で、測定時期を異にしているため折れ線を点線で表記している。

ウ. ぜん息

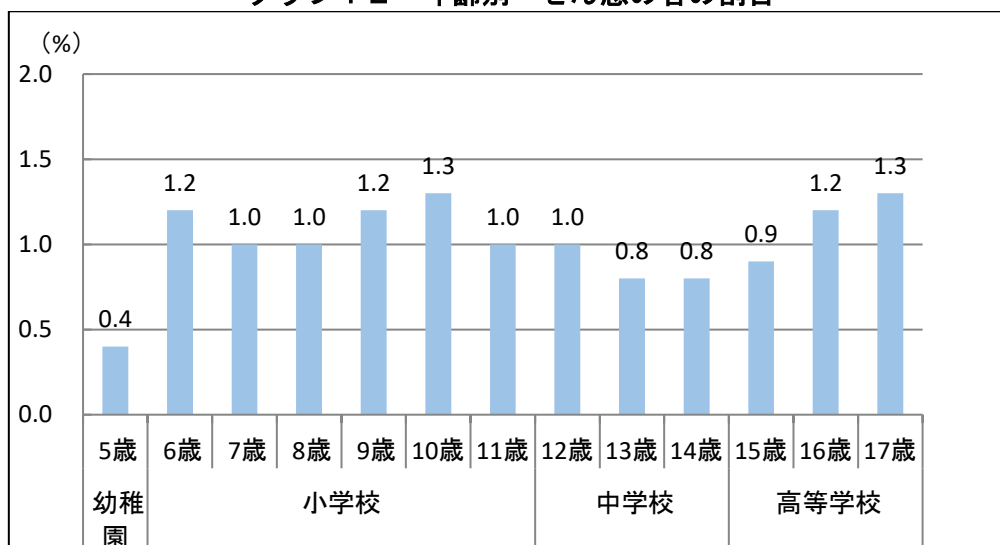
- ・ぜん息の者の割合は、全学校区分で全国平均を下回っている。
- ・ぜん息の者の割合を年齢別にみると、10歳、17歳が1.3%と最も高くなっている。

表 1 1 ぜん息の者の割合の推移

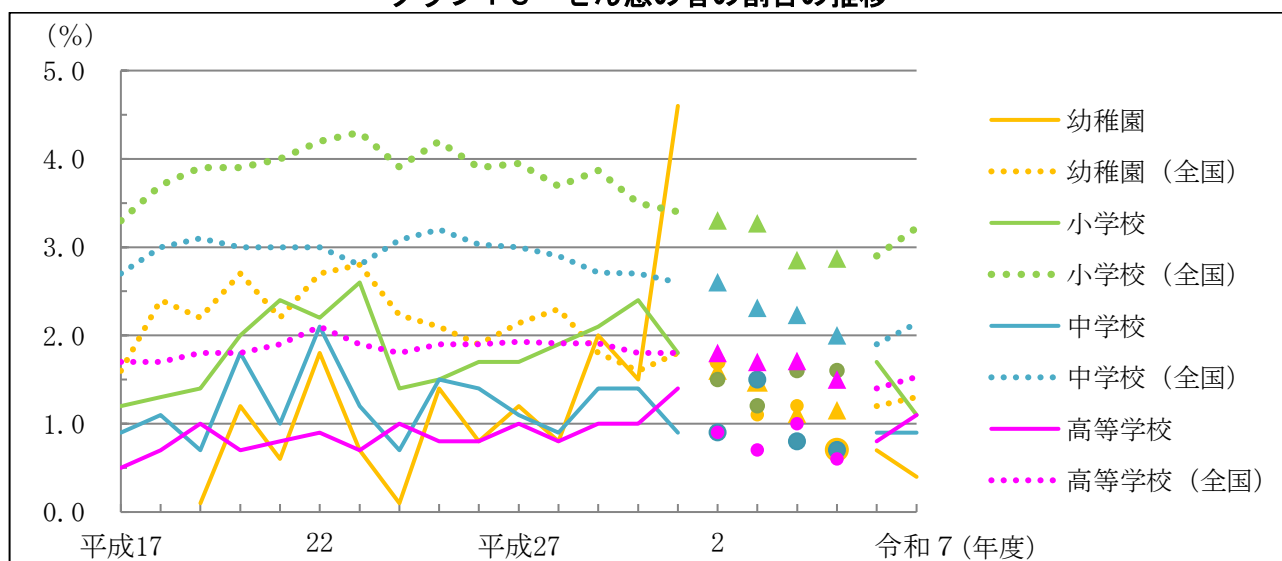
(単位: %)

区分		平成17年	平成27年	令和3年	4年	5年	6年	令和7年
青森県	幼稚園	0.3	1.2	1.1	1.2	0.7	0.7	0.4
	小学校	1.2	1.7	1.2	1.6	1.6	1.7	1.1
	中学校	0.9	1.1	1.5	0.8	0.7	0.9	0.9
	高等学校	0.5	1.0	0.7	1.0	0.6	0.8	1.1
全国	幼稚園	1.6	2.1	1.5	1.1	1.2	1.2	1.3
	小学校	3.3	4.0	3.3	2.9	2.9	2.9	3.2
	中学校	2.7	3.0	2.3	2.2	2.0	1.9	2.1
	高等学校	1.7	1.9	1.7	1.7	1.5	1.4	1.5

グラフ 1 2 年齢別 ぜん息の者の割合



グラフ 1 3 ぜん息の者の割合の推移



エ. アトピー性皮膚炎

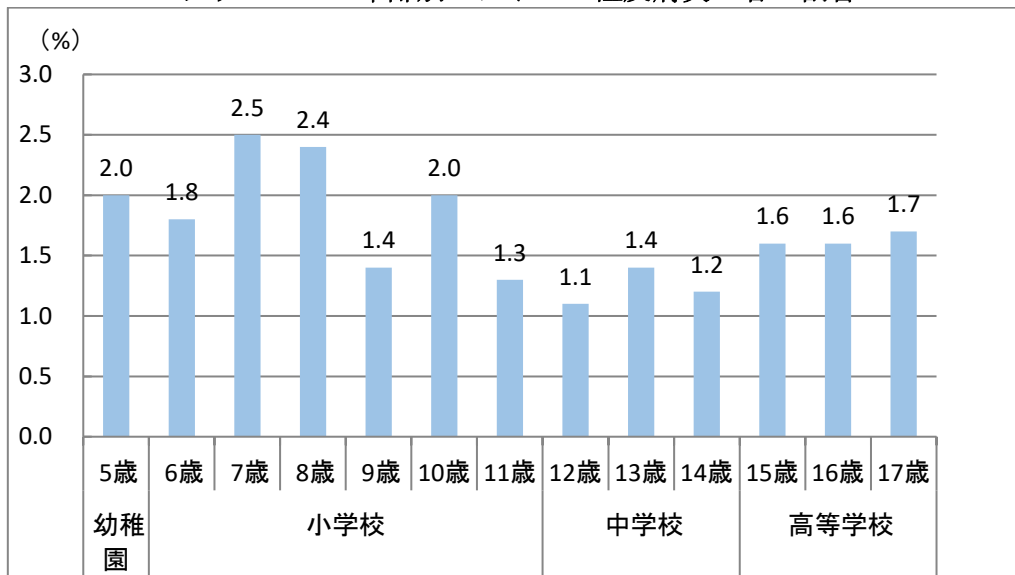
- ・アトピー性皮膚炎の者の割合は、幼稚園を除く学校区分で全国平均を下回っている。
- ・アトピー性皮膚炎の者の割合を年齢別にみると、7歳が2.5%と最も高くなっている。

表12 アトピー性皮膚炎の者の割合の推移

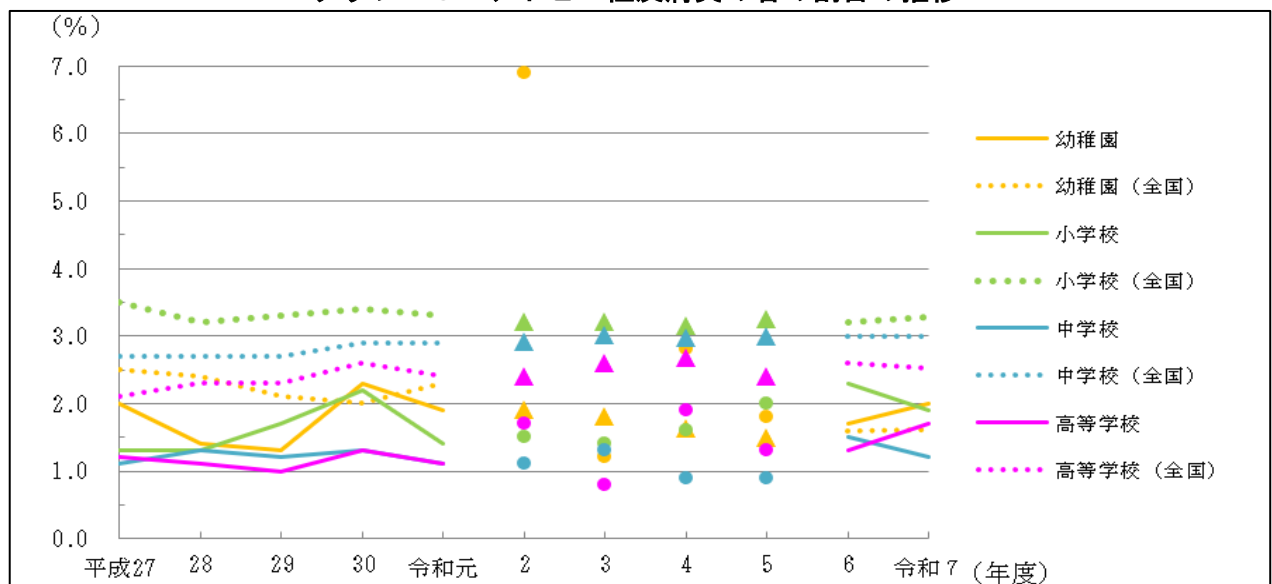
(単位: %)

区分		平成27年	令和3年	4年	5年	6年	令和7年
青森県	幼稚園	2.0	1.2	2.8	1.8	1.7	2.0
	小学校	1.3	1.4	1.6	2.0	2.3	1.9
	中学校	1.1	1.3	0.9	0.9	1.5	1.2
	高等学校	1.2	0.8	1.9	1.3	1.3	1.7
全国	幼稚園	2.5	1.8	1.6	1.5	1.6	1.6
	小学校	3.5	3.2	3.1	3.3	3.2	3.3
	中学校	2.7	3.0	3.0	3.0	3.0	3.0
	高等学校	2.1	2.6	2.7	2.4	2.6	2.5

グラフ14 年齢別 アトピー性皮膚炎の者の割合



グラフ15 アトピー性皮膚炎の者の割合の推移



Ⅲ 統 計 表

統計表に使用している記号

「 ー 」	・・・・・・・・・・・・・・・・	計数がない場合
「 … 」	・・・・・・・・・・・・・・・・	調査対象とならなかった場合
「 0.00 」	・・・・・・・・・・・・・・・・	計数が単位未満の場合
「 X 」	・・・・・・・・・・・・・・・・	標本サイズが小さい、又は標 準誤差が大きいため統計数 値を公表しない場合

1 年齢別 身長・体重の平均値及び標準偏差（青森県・全国）

区 分		年齢	青森県 受 検 者 数	身 長 (cm)					体 重 (kg)				
				平均値			標準偏差		平均値			標準偏差	
				青森県	全 国	本県 順位	青森県	全 国	青森県	全 国	本県 順位	青森県	全 国
男	幼稚園	5歳	319	111.7	110.4	2	4.88	4.79	19.6	19.0	2	2.95	2.62
	小 学 校	6歳	431	117.5	116.6	2	5.05	4.97	22.1	21.4	3	3.62	3.37
		7歳	436	123.7	122.7	1	5.13	5.22	25.4	24.2	1	5.29	4.20
		8歳	439	129.0	128.3	3	5.62	5.51	28.1	27.4	6	5.79	5.28
		9歳	434	134.7	134.0	3	6.02	5.81	32.6	31.2	3	7.37	6.65
		10歳	437	140.9	139.5	1	6.33	6.37	37.0	35.1	1	9.12	7.94
		11歳	437	147.4	146.1	2	7.61	7.37	42.1	39.6	2	10.02	9.09
	中 学 校	12歳	691	155.2	153.8	2	8.03	8.06	47.6	45.2	2	11.25	10.17
		13歳	695	162.2	161.1	2	7.29	7.46	52.9	50.4	1	12.40	10.44
		14歳	703	167.2	166.1	1	6.25	6.52	57.4	55.0	1	11.64	10.45
	高等学校	15歳	390	169.6	168.6	1	6.09	5.93	62.0	59.1	1	13.01	10.97
		16歳	390	171.2	169.9	1	6.22	5.89	63.7	60.3	1	10.76	10.22
		17歳	390	171.2	170.6	5	6.28	5.99	64.8	62.2	2	10.82	10.74
女	幼稚園	5歳	307	110.6	109.5	2	4.63	4.78	19.3	18.7	1	2.87	2.59
	小 学 校	6歳	437	116.5	115.6	1	5.24	4.98	21.8	21.0	1	4.49	3.30
		7歳	428	122.4	121.6	4	5.14	5.22	24.3	23.6	2	4.58	3.96
		8歳	433	128.8	127.5	2	5.53	5.72	28.6	26.8	1	6.60	5.04
		9歳	428	135.2	133.8	2	6.26	6.31	31.6	30.4	2	6.68	6.18
		10歳	445	141.9	140.9	2	7.19	6.85	36.5	34.9	2	8.60	7.39
		11歳	436	148.8	147.4	1	6.39	6.70	42.2	39.8	1	9.45	8.11
	中 学 校	12歳	683	152.6	152.4	11	5.79	5.83	45.6	44.4	2	9.20	8.19
		13歳	697	155.5	155.0	7	5.02	5.44	49.6	47.5	1	9.00	7.80
		14歳	701	157.0	156.4	3	5.31	5.38	51.3	49.7	1	8.24	7.75
	高等学校	15歳	390	157.2	157.0	13	5.40	5.42	52.9	51.0	1	8.32	7.96
		16歳	385	158.0	157.5	6	5.29	5.37	53.9	51.9	2	9.58	7.97
		17歳	390	158.6	157.9	3	5.42	5.45	53.6	52.5	5	8.52	8.08

2 学校種類別 男女別 疾病・異常被患率等（青森県）

単位 (%)

区 分		裸 眼 視 力				眼 の 疾 病 ・ 異 常	難 聴	耳 鼻 咽 頭			歯 ・ 口 腔								栄 養 状 態
		計	1.0 未 満 0.7 以 上	0.7 未 満 0.3 以 上	0.3 未 満			耳 疾 患	鼻 疾 ・ 副 鼻 腔 患	口 疾 患 咽 ・ 喉 異 常	むし歯（う歯）			歯 列 ・ 咬 合	顎 関 節	歯 垢 の 状 態	歯 肉 の 状 態	疾 病 ・ 異 常 そ の 他 の	
											計	処 了 置 者	未 処 置 の ある 者						
幼稚園	計	16.0	11.4	3.2	1.4	0.2	…	1.9	0.6	－	26.2	6.1	20.1	5.4	－	0.4	0.4	1.6	0.9
	男	11.6	5.7	3.1	2.7	0.4	…	2.9	0.8	－	25.8	8.1	17.8	6.4	－	0.8	0.8	1.9	1.8
	女	X	X	X	X	－	…	0.8	0.4	－	26.5	4.0	22.6	4.2	－	－	－	1.3	－
小学校	計	47.3	16.1	17.0	14.1	4.9	0.6	5.8	19.1	0.9	40.8	16.5	24.3	2.9	0.1	2.1	1.5	8.8	3.8
	男	45.4	16.0	15.9	13.5	5.2	0.5	6.8	23.3	1.1	41.5	16.6	24.8	3.1	0.1	2.4	1.8	8.6	4.0
	女	49.2	16.3	18.2	14.7	4.5	0.7	4.9	14.7	0.8	40.1	16.4	23.7	2.8	0.1	1.7	1.3	9.1	3.7
中学校	計	68.4	10.0	16.8	41.6	3.4	0.4	4.2	13.7	0.1	33.6	16.7	16.9	3.9	0.2	4.0	2.3	4.2	2.5
	男	66.4	10.3	17.3	38.8	3.7	0.3	5.2	14.6	0.1	31.4	15.3	16.1	3.6	0.1	4.8	2.6	4.6	3.0
	女	70.5	9.8	16.2	44.5	3.1	0.5	3.1	12.9	0.1	35.9	18.2	17.8	4.3	0.3	3.1	2.1	3.9	2.0
高等学校	計	70.9	9.5	15.7	45.8	2.6	0.4	4.3	X	2.1	43.4	25.1	18.4	3.3	0.4	3.6	3.8	2.1	0.2
	男	68.5	9.4	16.0	43.1	3.7	0.3	5.2	X	3.3	41.8	22.7	19.1	3.0	0.2	4.4	4.9	2.4	0.3
	女	73.5	9.6	15.3	48.6	1.5	0.4	3.4	X	0.7	45.2	27.7	17.5	3.6	0.6	2.7	2.7	1.7	0.2

2 学校種類別 男女別 疾病・異常被患率等（青森県） つづき

単位 (%)

区 分		せき柱・胸郭・四肢の 状態			皮膚疾患		検 査 核 の 対 象 密 者	結 核	心疾 病 臓・ 異 の常	心 電 図 異 常	蛋 白 検 出 の 者	尿 糖 検 出 の 者	その他の疾病・異常				永久歯の1人当たり平均むし歯(う歯)等数				
		せき柱の 状態	胸郭の 状態	四肢の 状態	アトピー 性皮膚炎	その他の皮膚 疾患							ぜ ん 息	腎 臓 疾 患	言 語 障 害	そ疾 病 の 他 異 の常	計 (本)	喪 失 歯 数 (本)	むし歯(う歯)		
																			計 (本)	処 置 歯 数 (本)	未歯 処 置数 (本)
幼稚園	計	－	0.5	－	2.0	1.8	…	…	1.0	…	1.6	…	0.4	0.5	0.1	3.9	…	…	…	…	…
	男	－	1.0	－	2.0	2.6	…	…	0.8	…	1.7	…	0.1	0.9	－	4.1	…	…	…	…	…
	女	－	－	－	1.9	0.8	…	…	1.2	…	1.5	…	0.7	－	0.2	3.7	…	…	…	…	…
小学校	計	2.1	0.0	0.6	1.9	0.4	0.0	0.0	0.3	2.2	1.1	0.2	1.1	0.2	0.3	5.7	…	…	…	…	…
	男	1.9	0.0	0.5	2.1	0.3	0.0	0.0	0.3	2.1	1.0	0.2	1.4	0.2	0.4	7.5	…	…	…	…	…
	女	2.4	0.0	0.6	1.6	0.4	－	－	0.3	2.3	1.3	0.2	0.8	0.1	0.2	3.8	…	…	…	…	…
中学校	計	2.1	0.0	0.3	1.2	0.2	0.0	－	0.3	3.2	2.5	0.2	0.9	0.1	0.1	4.7	0.8	0.0	0.8	0.4	0.3
	男	1.7	0.0	0.3	1.2	0.2	0.0	－	0.3	3.9	2.8	0.2	1.0	0.1	0.1	5.6	0.7	0.0	0.7	0.4	0.3
	女	2.6	0.0	0.3	1.2	0.1	0.0	－	0.3	2.4	2.3	0.2	0.7	0.1	0.1	3.8	0.9	0.0	0.9	0.5	0.3
高等学校	計	0.4	0.0	0.0	1.7	0.3	…	0.3	0.3	2.0	2.2	0.4	1.1	0.1	0.1	5.9	…	…	…	…	…
	男	0.2	0.0	－	1.9	0.2	…	0.3	0.3	2.8	1.9	0.3	1.0	0.2	0.1	4.9	…	…	…	…	…
	女	0.6	－	0.0	1.4	0.5	…	0.2	0.4	1.2	2.4	0.5	1.3	0.1	0.1	7.0	…	…	…	…	…

(注) 1. この表は、健康診断受検者のうち疾病・異常該当者（疾病・異常に該当する旨健康診断票に記載があった者）の割合を示したものである。
2. 「X」は疾病・異常被患率等の標準誤差が5以上、受検者数が100人（5歳は50人）未満、回答校が1校以下又は疾病・異常被患率が100.0%のため統計数値を公表しない。

3 年齢別 男女別 平均身長の推移(青森県)

男		(単位:cm)											
区分	幼稚園	小学校						中学校			高等学校		
	5歳	6歳	7歳	8歳	9歳	10歳	11歳	12歳	13歳	14歳	15歳	16歳	17歳
昭和23年	103.9	108.4	112.9	118.1	122.2	126.5	131.1	136.6	141.5	149.4	156.9	159.9	162.3
24年	105.5	109.0	114.0	119.0	123.2	128.0	132.0	137.0	142.0	148.8	156.4	160.2	162.3
25年	105.8	108.8	113.9	118.5	122.9	127.8	132.3	137.3	143.0	149.1	157.4	160.4	162.6
26年	105.7	109.1	114.5	119.1	123.6	128.1	133.0	138.4	143.7	150.1	157.9	161.2	163.5
27年	…	109.6	114.4	119.3	124.1	128.9	132.3	140.0	144.7	150.2	158.1	160.8	163.3
28年	…	109.9	114.7	120.2	124.2	128.9	133.4	138.8	144.9	151.9	158.3	161.0	163.5
29年	106.1	109.7	114.5	120.4	124.6	129.2	133.8	138.9	145.0	152.0	158.7	160.8	163.3
30年	107.5	110.0	115.2	120.0	125.1	129.7	133.8	140.4	145.3	152.3	158.9	161.9	163.7
31年	107.0	110.1	115.2	120.3	124.6	129.5	134.2	139.5	145.8	152.7	159.0	162.1	164.0
32年	107.1	110.4	115.6	120.5	125.3	129.8	134.6	140.2	147.3	153.3	160.1	162.3	163.8
33年	107.9	110.9	116.0	121.1	125.7	130.2	134.8	140.5	147.2	153.5	160.1	162.4	164.2
34年	107.6	111.1	116.3	121.4	126.2	130.9	135.5	141.5	148.2	154.5	160.4	163.2	164.2
35年	108.2	111.4	116.5	121.9	126.3	131.0	135.9	141.1	147.7	154.3	160.8	163.1	164.3
36年	108.3	111.4	116.8	121.7	126.7	131.4	136.1	141.9	148.8	154.7	161.7	163.5	165.2
37年	109.6	112.2	116.8	122.0	126.9	131.6	136.0	142.2	149.1	155.2	161.4	163.9	165.1
38年	108.5	112.4	117.8	122.8	127.4	131.7	136.7	142.9	149.6	155.8	162.5	164.2	165.7
39年	109.5	112.6	118.2	123.1	128.1	132.6	137.2	143.1	150.3	156.5	161.9	164.0	165.2
40年	109.4	113.1	118.5	123.5	128.4	133.2	138.1	143.9	150.9	157.4	162.2	164.0	165.4
41年	109.7	113.2	118.9	124.0	129.0	133.5	138.8	144.9	151.6	157.9	163.4	165.4	166.3
42年	109.6	113.9	119.2	124.2	129.4	134.0	139.1	145.1	152.2	158.4	163.5	165.4	166.3
43年	110.0	113.8	119.5	124.5	129.6	134.2	139.4	146.3	153.1	159.5	163.8	165.7	166.8
44年	111.1	114.1	119.5	124.8	129.6	134.2	139.7	146.0	152.9	159.1	164.5	166.2	167.2
45年	109.6	114.5	120.2	125.5	130.4	135.3	140.5	147.1	154.0	160.5	164.3	166.6	167.8
46年	110.1	114.8	120.1	125.5	130.6	135.5	140.8	147.3	154.4	160.9	165.1	167.3	168.3
47年	110.2	115.2	120.4	126.0	131.0	135.8	141.2	147.6	155.0	160.8	165.1	167.3	167.8
48年	110.5	115.3	121.0	126.5	130.8	136.3	141.0	148.3	155.5	161.5	165.6	167.5	167.9
49年	110.7	115.1	120.6	126.2	131.4	136.3	141.8	148.9	156.1	161.5	166.1	168.1	168.8
50年	110.3	115.1	121.0	126.3	131.7	136.5	142.6	149.2	156.1	162.1	165.9	167.4	168.2
51年	110.8	115.6	121.1	126.5	131.6	136.8	142.5	149.6	156.8	162.8	166.4	168.1	168.9
52年	110.8	116.2	121.3	127.0	131.4	137.0	143.0	148.9	157.7	163.5	165.0	167.7	168.8
53年	111.5	116.3	121.8	127.3	132.3	137.6	143.1	150.3	157.0	163.5	167.0	169.4	169.8
54年	110.6	116.1	122.1	126.9	132.7	137.5	143.0	149.9	157.6	163.4	166.9	168.2	169.4
55年	110.4	116.2	121.8	128.1	132.4	138.0	143.8	150.3	157.4	164.2	168.0	169.5	169.6
56年	110.6	116.8	122.1	127.8	133.0	138.7	144.5	150.9	157.8	163.8	167.7	169.3	170.0
57年	110.3	116.3	121.6	127.7	132.7	137.9	143.5	150.6	158.1	164.2	167.1	169.8	170.0
58年	110.8	116.1	122.6	128.1	132.6	137.7	143.8	150.9	158.7	163.9	167.1	169.2	170.5
59年	111.1	116.8	122.4	127.9	133.2	138.8	144.2	151.1	158.6	164.1	167.5	169.3	170.5
60年	111.0	117.0	122.4	128.4	134.0	138.4	144.8	151.6	159.9	164.9	167.7	169.4	170.8
61年	111.0	117.3	123.5	128.4	133.7	138.7	144.4	151.9	159.1	164.7	168.2	169.7	170.3
62年	111.1	117.1	123.0	128.6	134.0	138.8	145.4	152.1	159.2	164.7	168.3	169.3	170.7
63年	111.2	117.2	123.3	129.1	134.1	139.1	145.6	152.1	159.8	165.0	168.7	169.5	170.5
平成元年	111.7	117.3	123.5	128.5	134.0	139.5	145.5	152.8	160.1	165.0	168.4	170.0	170.7
2年	111.9	117.6	123.0	129.1	134.3	139.4	146.2	153.1	160.1	165.8	168.3	169.7	170.6
3年	111.7	117.4	123.6	129.0	134.3	139.6	146.1	153.2	160.6	166.0	169.3	169.7	171.2
4年	111.6	117.8	123.3	129.1	134.2	140.3	146.3	153.2	160.8	165.9	168.6	170.6	170.9
5年	111.3	117.7	123.5	128.9	135.0	139.7	146.5	153.1	160.9	166.3	169.1	170.8	171.4
6年	111.4	118.1	123.5	129.0	134.8	140.2	146.0	153.9	161.2	166.1	169.4	170.1	171.0
7年	111.5	117.5	123.5	129.4	134.9	140.1	146.4	153.6	161.5	166.3	169.3	170.3	171.4
8年	111.9	117.3	123.6	129.2	134.8	140.4	147.1	154.0	161.1	166.3	169.0	170.5	171.5
9年	111.2	117.6	123.6	129.4	134.7	140.3	147.1	154.2	161.7	166.2	168.8	170.4	171.6
10年	111.1	117.3	123.6	129.2	134.7	140.4	147.1	154.2	161.5	166.4	169.3	171.1	171.7
11年	111.5	117.2	123.6	129.0	134.8	140.3	146.0	154.6	161.5	166.8	169.3	170.5	171.4
12年	111.5	117.2	123.6	129.2	134.7	140.8	147.2	154.9	161.3	166.4	169.4	171.1	172.2
13年	111.5	117.6	123.7	129.1	135.0	140.5	147.4	154.4	161.3	166.5	168.9	171.5	171.6
14年	111.6	117.6	123.7	129.1	134.9	140.4	147.1	154.5	161.4	166.1	169.6	170.7	171.5
15年	111.4	117.2	123.5	129.4	134.7	140.2	146.7	154.5	161.8	166.5	169.7	170.6	171.4
16年	111.4	117.5	123.7	128.8	134.5	140.8	146.7	154.4	161.5	166.7	169.3	170.3	171.1
17年	111.2	117.5	123.2	129.2	134.6	140.3	146.8	154.2	161.6	166.6	169.4	170.9	171.8
18年	111.5	117.4	123.7	129.2	134.6	139.9	146.0	153.9	161.0	166.0	168.9	169.8	170.5
19年	111.0	117.4	123.5	129.3	134.9	140.7	146.5	154.4	161.1	166.2	168.9	170.9	171.8
20年	111.7	117.9	123.8	129.6	134.4	139.9	147.1	153.6	161.5	166.4	169.1	171.2	171.3
21年	111.7	117.2	123.7	129.2	134.3	140.1	146.4	154.1	161.1	166.6	169.1	169.6	171.7
22年	111.1	117.3	123.7	129.6	134.3	139.9	146.7	153.9	161.3	166.0	169.4	170.8	171.3
23年	110.9	117.2	123.5	129.1	134.0	140.1	146.6	153.8	161.2	166.5	169.6	170.2	171.9
24年	111.4	116.9	123.4	129.0	134.8	140.3	146.8	154.1	161.3	166.6	169.5	170.4	172.0
25年	110.8	117.2	123.4	129.0	134.5	139.9	145.8	153.6	160.9	166.6	169.3	170.3	170.9
26年	111.1	117.2	123.5	128.9	134.6	139.7	146.8	153.9	161.2	166.2	169.1	169.8	171.1
27年	110.8	117.2	123.3	129.0	134.3	140.7	146.9	154.3	161.6	166.4	169.2	170.5	171.3
28年	110.9	117.2	123.6	128.9	134.7	140.0	146.3	154.0	161.5	166.2	168.9	171.0	171.0
29年	111.2	117.0	123.7	128.5	133.9	140.6	146.3	154.2	161.6	166.6	168.8	170.0	171.0
30年	111.3	116.9	123.3	128.9	134.7	140.4	146.6	153.6	161.3	166.5	169.3	170.4	171.7
令和元年	111.2	117.8	123.4	129.2	134.2	140.2	146.2	153.7	161.5	166.7	168.7	170.3	171.0
2年	111.3	117.6	123.6	129.0	135.0	140.6	147.4	154.6	161.9	166.3	168.8	170.7	170.7
3年	111.8	117.4	123.3	129.7	134.1	140.4	147.6	155.1	161.6	166.8	169.1	170.6	171.3
4年	111.9	117.9	123.3	129.3	135.0	140.5	147.7	155.9	162.5	166.7	170.0	170.8	171.5
5年	111.4	117.8	123.8	129.1	135.1	141.4	147.0	155.6	162.9	166.7	169.5	170.9	170.8
6年	111.1	117.4	123.4	129.3	135.0	141.1	147.8	155.8	162.8	167.4	169.3	170.5	171.7
7年	111.7	117.5	123.7	129.0	134.7	140.9	147.4	155.2	162.2	167.2	169.6	171.2	171.2

３ 年 齡 別 男 女 別 平 均 身 長 の 推 移 (青 森 県)

女	(単位:cm)												
区分	幼稚園	小学校						中学校			高等学校		
	5歳	6歳	7歳	8歳	9歳	10歳	11歳	12歳	13歳	14歳	15歳	16歳	17歳
昭和23年	102.5	107.2	112.2	116.5	121.3	125.8	130.9	137.7	142.4	147.2	151.7	152.1	152.7
24年	103.5	108.0	113.0	118.0	122.0	127.0	132.0	138.0	143.0	147.0	151.2	152.3	152.6
25年	105.6	107.9	112.7	118.0	122.8	127.2	132.5	138.8	143.6	147.4	151.4	152.3	153.2
26年	104.6	108.0	113.0	117.7	122.9	127.5	133.1	138.7	144.3	147.9	151.8	152.0	152.8
27年	…	109.7	113.4	118.2	123.8	128.6	133.9	139.0	144.7	147.9	152.1	152.2	151.0
28年	…	108.8	113.9	118.4	123.5	128.1	133.5	140.6	145.7	148.6	151.4	152.5	153.0
29年	105.0	108.8	113.9	118.9	124.1	129.0	134.4	140.3	144.8	148.5	151.3	152.4	153.7
30年	106.8	108.9	114.3	119.3	124.7	129.5	135.4	141.6	145.6	149.1	151.6	152.7	153.2
31年	106.1	109.8	114.2	119.4	124.0	129.9	135.1	141.5	146.0	149.0	151.8	153.0	153.5
32年	105.7	109.4	114.5	119.5	124.8	129.9	136.1	142.0	145.9	148.9	152.0	153.0	153.1
33年	106.7	109.9	115.0	120.2	125.1	130.7	136.7	142.6	146.7	149.5	152.3	153.1	153.6
34年	106.7	110.1	115.4	120.7	125.8	131.3	137.3	142.9	146.7	149.9	152.3	152.9	153.6
35年	106.9	110.3	115.5	120.9	126.1	131.7	137.7	143.3	147.2	150.0	152.4	153.3	153.6
36年	107.4	110.6	116.0	121.1	126.2	131.8	138.3	143.8	148.0	150.5	152.4	153.2	153.7
37年	107.7	110.8	115.9	121.4	126.5	132.1	138.3	144.5	148.3	151.1	152.3	152.8	153.0
38年	106.7	111.5	116.8	121.9	127.4	133.0	139.2	144.7	148.6	151.3	153.3	154.1	154.3
39年	108.1	112.1	117.0	122.5	127.5	133.5	139.5	145.4	149.2	151.4	153.2	153.9	154.1
40年	108.4	112.3	117.6	122.9	128.3	134.2	140.4	145.7	149.5	151.5	153.7	154.2	154.3
41年	108.8	112.4	117.8	123.2	128.6	134.7	140.9	146.4	150.0	151.9	154.1	154.4	154.5
42年	108.2	112.9	118.3	123.6	129.5	135.1	141.7	146.9	150.4	152.1	154.0	154.4	154.5
43年	108.8	113.0	118.5	123.9	129.5	135.8	142.0	147.7	151.2	153.0	154.5	154.9	154.9
44年	109.1	113.2	118.7	124.1	129.6	135.6	142.1	147.9	151.5	153.3	154.8	155.1	155.2
45年	108.5	113.6	119.3	124.6	130.1	136.2	142.9	148.4	152.1	154.2	155.1	155.4	155.6
46年	108.9	113.7	119.3	124.7	130.3	136.4	143.2	148.5	152.4	154.2	155.4	155.9	156.0
47年	109.4	114.3	119.8	125.4	130.8	136.7	143.8	149.0	152.2	154.0	155.2	155.5	155.5
48年	109.7	114.2	120.3	125.7	131.2	137.7	144.4	149.4	152.6	154.5	155.4	155.5	155.8
49年	109.9	114.6	120.2	126.0	131.7	138.0	144.2	150.0	153.1	154.6	155.3	155.9	156.3
50年	109.2	114.7	120.6	125.8	132.1	138.5	145.3	149.8	153.1	155.3	155.7	156.5	156.4
51年	110.3	114.5	120.6	126.5	131.8	138.9	144.8	150.3	153.4	154.9	155.6	156.0	156.2
52年	109.7	114.5	120.6	126.1	132.0	138.7	145.7	150.8	153.7	155.1	155.6	156.3	156.7
53年	110.1	115.1	120.9	126.8	133.0	138.9	145.6	150.6	153.8	155.4	156.6	156.9	156.4
54年	109.7	115.4	121.2	126.5	132.7	138.8	145.5	150.4	154.3	155.3	155.8	156.3	156.6
55年	109.8	115.3	120.9	127.0	132.2	138.7	145.8	150.9	154.2	155.8	156.2	156.8	156.7
56年	110.0	115.5	121.4	126.8	133.0	139.6	146.1	150.9	154.5	156.0	156.5	156.7	157.4
57年	109.7	116.1	121.5	126.8	132.8	139.5	145.9	151.2	154.4	156.0	156.7	157.2	156.9
58年	110.4	115.7	121.7	127.4	133.3	139.3	146.0	151.7	154.6	156.2	156.9	157.2	157.4
59年	110.4	116.3	122.0	127.8	133.5	139.5	146.9	151.6	155.5	156.5	157.1	157.0	157.1
60年	110.1	116.4	122.4	127.6	133.8	140.4	146.6	152.2	154.9	156.7	157.1	157.4	157.6
61年	110.5	116.4	122.9	128.2	133.8	140.8	147.2	152.1	155.2	156.5	157.1	157.7	157.7
62年	110.3	116.3	122.7	128.4	134.4	140.7	147.3	152.0	155.1	156.9	156.9	157.9	157.5
63年	110.8	116.6	122.3	128.1	134.0	140.9	147.4	151.9	155.2	156.8	157.3	158.2	158.3
平成元年	111.1	116.7	122.1	128.5	134.5	141.1	147.9	151.8	155.3	157.3	157.3	157.6	157.7
2年	111.1	116.7	122.7	128.0	134.3	140.7	147.6	152.7	155.0	156.5	157.4	157.8	158.0
3年	110.8	116.4	122.6	128.4	134.2	141.0	147.7	152.6	155.6	156.6	157.2	157.5	158.4
4年	110.8	117.1	122.7	128.8	135.2	140.6	148.3	152.8	155.2	157.2	156.9	158.1	158.2
5年	111.0	116.7	122.4	128.3	135.2	141.3	147.8	152.8	155.6	156.7	157.5	157.4	158.3
6年	110.8	116.7	123.3	128.9	134.9	142.0	148.7	152.5	155.6	157.4	157.9	158.6	158.3
7年	110.6	117.1	123.3	128.7	135.1	141.4	148.2	153.0	155.7	157.2	158.1	157.9	158.3
8年	110.7	116.8	122.7	128.7	135.0	142.2	148.4	152.9	155.9	157.1	158.1	158.3	158.4
9年	110.6	116.8	122.9	128.8	135.8	141.6	148.5	153.0	155.9	157.6	157.3	157.9	158.9
10年	110.7	117.0	122.9	128.6	135.3	142.6	148.5	152.9	155.6	157.0	157.7	158.2	158.4
11年	110.5	116.7	122.7	128.4	134.9	142.2	148.2	153.1	155.9	157.3	157.4	158.2	158.5
12年	110.4	117.0	122.7	128.7	134.7	142.1	148.4	152.7	156.0	157.3	158.4	158.1	158.9
13年	110.9	116.6	123.0	129.2	134.4	142.4	148.8	153.1	155.9	157.0	157.8	158.0	158.5
14年	110.4	116.7	123.0	129.0	134.8	141.5	148.5	152.9	155.8	156.8	157.7	158.1	158.5
15年	110.5	116.6	122.7	129.0	135.2	141.1	148.5	152.6	156.1	157.3	157.5	157.7	158.0
16年	110.5	116.7	122.2	128.9	135.3	142.5	148.1	153.0	156.0	157.2	157.8	157.9	158.4
17年	110.8	116.5	122.5	128.4	134.8	141.2	148.6	153.0	155.7	157.0	157.8	158.5	158.1
18年	110.2	116.7	122.6	128.4	135.1	142.3	148.3	153.0	155.5	157.1	157.5	158.2	158.2
19年	110.7	116.6	122.5	128.5	135.6	142.0	148.1	152.8	156.2	157.5	157.0	158.7	158.1
20年	110.2	116.5	122.5	129.6	135.1	142.0	148.4	152.9	155.5	157.1	157.6	158.3	158.0
21年	110.6	116.7	122.1	128.7	134.8	141.7	148.6	152.8	155.3	156.9	157.1	159.6	158.2
22年	110.0	117.3	122.7	128.4	134.1	141.8	147.9	152.7	155.6	156.8	157.3	157.6	157.9
23年	110.2	116.1	122.6	128.5	135.2	142.0	148.3	152.7	155.7	156.9	157.4	157.9	158.2
24年	111.1	116.4	122.6	129.1	134.9	141.5	147.9	152.8	155.7	157.0	157.6	157.5	158.4
25年	110.2	116.8	122.7	128.7	134.5	141.8	148.9	152.7	155.7	156.7	157.9	157.6	157.8
26年	110.1	116.6	122.1	128.6	134.6	142.0	148.1	152.7	155.2	157.0	157.6		

4 年齢別 男女別 平均体重の推移(青森県)

男		(単位:kg)												
区分	幼稚園	小 学 校						中 学 校			高等学校			
	5歳	6歳	7歳	8歳	9歳	10歳	11歳	12歳	13歳	14歳	15歳	16歳	17歳	
昭和	23年	17.6	18.1	20.4	22.3	24.5	26.2	28.4	32.3	35.9	40.8	47.5	51.1	53.9
	24年	17.5	19.0	21.0	23.0	25.0	27.0	29.1	33.0	37.0	42.0	47.9	51.1	53.8
	25年	17.9	18.7	20.6	22.7	24.9	27.0	29.6	33.0	36.7	41.7	48.5	52.1	54.5
	26年	18.1	18.9	20.9	23.0	25.2	27.2	29.8	33.6	37.3	42.3	48.8	53.1	55.4
	27年	…	18.8	20.6	23.4	25.3	27.1	30.2	34.2	38.4	42.4	49.8	52.0	55.7
	28年	…	18.8	20.0	22.8	25.2	27.8	29.7	33.7	37.7	43.5	50.0	52.0	55.7
	29年	17.8	18.7	20.7	22.9	25.1	27.6	30.1	33.5	38.1	43.8	50.3	52.9	55.7
	30年	18.0	18.8	20.0	22.8	25.4	27.6	30.2	34.0	38.5	44.3	50.4	54.5	56.9
	31年	17.9	18.8	20.7	23.0	25.0	27.7	30.3	34.0	39.0	44.5	51.1	55.0	56.7
	32年	17.9	18.9	20.9	23.1	25.5	27.8	30.7	34.4	39.1	45.0	51.3	54.7	56.9
	33年	18.0	18.8	21.1	23.7	25.5	27.7	30.5	35.3	39.6	45.0	51.4	54.5	57.1
	34年	18.1	19.0	21.0	23.2	25.3	28.0	30.7	34.6	39.9	45.8	51.5	55.2	57.1
	35年	18.1	18.6	21.0	23.3	25.5	27.6	30.9	34.7	39.8	45.8	52.2	55.3	57.5
	36年	18.2	19.0	21.1	23.2	25.5	28.1	30.9	35.1	40.3	45.6	52.6	55.6	57.8
	37年	18.6	19.1	21.1	23.2	25.7	28.2	31.4	35.2	40.4	46.3	51.6	55.0	57.4
	38年	18.5	19.3	21.5	23.6	26.0	28.4	31.3	35.8	40.9	46.6	52.7	56.4	58.3
	39年	18.5	19.3	21.5	23.6	26.2	28.9	31.6	35.9	41.5	47.1	52.5	55.9	58.1
	40年	18.7	19.5	21.6	23.9	26.4	29.1	32.3	36.6	41.9	48.1	53.7	55.5	58.0
	41年	18.8	19.8	21.9	24.2	26.7	29.5	32.8	37.2	42.5	48.3	53.9	56.0	58.9
	42年	18.7	19.7	22.0	24.3	27.0	30.0	32.7	37.4	43.0	48.6	53.9	57.0	58.8
	43年	18.7	19.8	22.1	24.4	27.1	29.8	33.2	38.0	43.8	49.3	54.0	57.1	58.1
	44年	18.9	19.9	22.1	24.7	27.2	30.0	33.3	38.1	43.8	49.4	54.9	57.8	58.9
	45年	18.5	20.1	22.4	25.0	27.6	30.5	33.8	38.5	43.7	49.6	53.7	56.7	58.7
	46年	18.7	20.2	22.4	25.2	27.9	30.8	34.2	38.9	44.3	50.1	54.8	57.5	58.9
	47年	18.8	20.2	22.5	25.3	28.2	31.0	35.0	39.5	45.6	50.9	56.0	58.4	60.1
	48年	19.2	20.3	23.0	25.6	28.7	32.0	35.3	40.4	46.0	51.3	56.3	58.9	60.2
	49年	19.2	20.6	23.2	26.0	28.9	31.9	35.4	40.5	46.0	51.6	56.1	58.6	60.5
	50年	19.0	20.6	23.0	25.8	28.8	32.0	36.2	41.0	46.3	51.9	56.0	58.5	59.6
	51年	19.2	20.9	23.1	26.0	28.9	32.1	36.1	41.0	46.6	52.4	57.0	59.2	60.5
	52年	19.6	21.3	23.3	26.4	28.9	32.2	36.7	40.8	47.3	52.5	56.0	58.9	60.1
	53年	19.3	20.9	23.2	26.5	29.4	32.8	36.7	41.6	46.9	52.7	57.5	60.3	61.8
	54年	19.3	21.1	24.2	26.3	29.9	33.0	36.7	42.0	48.0	53.6	57.0	59.3	60.7
	55年	19.2	21.0	23.6	27.0	29.5	33.5	37.3	42.4	47.7	53.8	58.7	60.8	61.0
	56年	19.1	21.5	23.9	26.6	30.0	33.6	37.6	42.6	47.7	53.5	59.0	60.5	60.9
	57年	19.3	21.3	23.8	27.1	29.6	33.2	37.0	42.6	48.1	53.8	57.8	61.2	61.5
	58年	19.5	21.4	24.4	27.3	30.3	33.5	37.9	42.7	49.2	54.1	57.4	60.5	62.1
	59年	19.6	21.7	24.4	27.6	30.3	34.2	37.5	43.4	49.2	54.7	58.5	61.2	62.9
	60年	19.6	21.8	24.3	27.6	31.2	34.2	38.6	43.7	50.1	55.3	59.7	60.9	62.3
	61年	19.5	22.1	24.9	27.7	31.3	35.0	38.1	44.1	50.2	54.9	59.9	62.0	62.7
	62年	19.8	22.3	24.7	28.3	31.5	34.9	39.2	44.7	50.2	55.8	60.2	61.4	63.9
平成	63年	19.7	21.9	25.0	27.9	31.5	35.2	39.8	44.3	50.7	55.9	60.5	61.9	63.5
	元年	20.0	21.9	25.2	28.1	31.7	35.5	39.9	45.9	51.4	56.3	60.4	62.3	63.7
	2年	20.0	22.2	24.8	28.5	32.1	35.5	40.3	45.9	51.8	56.7	61.4	62.2	63.5
	3年	19.9	22.2	25.5	28.5	31.8	36.3	41.1	46.4	52.1	56.9	62.4	62.8	63.6
	4年	19.9	22.8	25.4	28.7	32.1	36.6	40.8	46.0	51.8	56.8	61.1	63.9	64.6
	5年	19.9	22.8	25.2	28.6	33.2	36.2	40.8	46.7	52.2	58.1	62.2	64.2	65.6
	6年	19.9	23.0	25.6	28.4	32.6	36.4	40.6	46.8	52.2	57.4	62.7	63.4	63.4
	7年	20.1	22.5	25.8	29.7	33.4	36.1	41.3	47.2	52.8	57.7	62.5	64.0	65.6
	8年	20.3	22.9	25.5	29.3	33.1	36.9	42.5	47.6	52.8	57.3	62.0	64.2	65.5
	9年	19.9	22.4	25.7	29.5	32.5	37.1	42.0	48.0	53.7	57.5	61.5	63.9	65.9
	10年	19.8	22.7	26.0	29.3	32.8	37.2	42.3	48.0	53.6	58.5	62.6	63.8	65.3
	11年	19.8	22.6	25.8	29.2	33.6	37.0	41.3	48.2	53.6	58.0	61.2	64.4	66.4
	12年	20.0	22.6	25.8	29.3	33.7	37.6	42.5	48.9	53.4	57.9	62.3	63.8	65.6
	13年	19.9	22.8	25.5	29.7	34.0	37.9	42.6	47.7	52.9	58.4	62.3	64.8	65.3
	14年	19.8	22.6	25.8	29.2	33.6	37.7	42.1	48.3	53.1	57.9	63.0	65.1	65.8
	15年	20.0	22.2	25.6	29.7	33.1	37.4	41.8	48.7	53.8	57.9	62.9	65.6	64.9
16年	19.8	22.3	25.6	28.6	33.1	37.3	41.4	48.3	52.6	58.4	62.8	64.4	65.3	
17年	19.6	22.4	24.9	28.7	32.8	36.7	42.0	48.3	53.1	58.2	62.5	64.8	66.6	
18年	19.7	22.4	26.0	29.3	32.6	36.2	40.4	48.2	52.0	57.5	62.4	62.8	65.2	
19年	19.5	22.4	25.9	29.0	33.1	37.2	40.8	48.2	52.2	57.6	61.8	64.1	67.4	
20年	19.7	22.9	25.6	29.6	32.2	35.5	41.6	46.6	51.7	57.4	62.6	65.2	65.4	
21年	20.0	22.1	25.4	28.9	32.3	35.9	40.5	46.3	52.3	57.7	62.9	63.0	65.7	
22年	19.4	22.2	25.1	28.9	32.0	35.5	40.3	46.7	52.7	56.5	62.4	65.4	65.5	
23年	19.4	22.1	25.1	28.5	31.7	36.1	40.6	46.3	51.6	56.9	61.3	63.4	64.9	
24年	19.5	22.0	25.0	28.2	32.1	36.1	40.5	46.5	51.4	56.9	61.3	62.9	66.0	
25年	19.5	21.9	25.2	28.7	32.1	36.1	40.1	46.0	51.3	56.4	61.3	63.9	64.3	
26年	19.5	22.0	24.9	28.6	31.9	35.3	40.5	45.7	51.5	55.9	62.1	61.2	63.8	
27年	19.3	22.0	24.5	28.0	32.1	36.4	41.0	46.4	51.5	56.5	60.7	62.1	65.1	
28年	19.3	22.2	25.1	28.3	32.5	35.7	40.0	46.2	51.9	55.9	60.1	62.8	63.9	
29年	19.6	22.1	25.3	28.0	31.5	36.0	40.2	47.0	51.6	56.1	61.5	62.9	64.4	
令和	30年	19.5	21.8	25.2	28.5	32.6	36.1	40.5	46.0	51.3	56.8	61.3	62.4	64.8
	元年	19.5	22.6	25.1	29.1	32.1	35.7	40.2	45.7	52.0	57.4	60.0	62.5	65.5
	2年	19.7	22.5	25.7	28.6	33.4	36.7	42.4	47.6	52.2	56.5	61.4	63.0	64.1
	3年	19.9	22.3	25.8	29.7	32.1	36.7	42.1	48.0	51.6	56.6	60.9	64.3	64.9
	4年	20.1	22.6	25.4	29.8	33.9	37.5	43.6	48.7	53.6	57.6	60.8	64.7	66.0
	5年	19.6	22.6	25.8	28.6	33.4	37.5	41.5	48.2	53.5	56.9	60.6	64.2	64.6
	6年	19.6	22.2	25.0	28.6	32.9	37.8	42.7	47.1	53.4	57.5	61.7	63.2	65.3
	7年	19.6	22.1	25.4	28.1	32.6	37.0	42.1	47.6	52.9	57.4	62.0	63.7	64.8

4 年齢別 男女別 平均体重の推移(青森県)

女 区分	(単位:kg)												
	幼稚園	小 学 校						中 学 校			高等学校		
	5歳	6歳	7歳	8歳	9歳	10歳	11歳	12歳	13歳	14歳	15歳	16歳	17歳
昭和23年	16.9	17.5	19.9	21.3	23.3	25.4	28.3	33.3	37.4	42.1	47.1	49.7	51.2
24年	17.0	18.0	20.0	22.0	24.0	26.4	29.2	34.0	38.1	42.2	46.6	48.9	49.9
25年	17.2	18.1	19.8	22.0	24.7	26.5	29.9	34.0	38.3	42.6	46.7	48.7	50.1
26年	17.5	18.2	20.1	22.3	24.4	26.6	29.9	34.6	39.1	43.2	47.8	49.3	50.2
27年	…	18.3	19.2	22.2	24.5	27.2	30.6	34.5	40.4	44.1	48.0	49.2	50.8
28年	…	18.2	20.1	22.1	24.8	27.1	30.3	35.5	39.9	43.9	47.4	49.4	50.3
29年	17.3	18.2	20.0	22.3	24.5	27.3	30.5	35.5	39.7	44.2	47.2	49.3	50.6
30年	17.3	18.1	20.1	22.2	24.8	27.4	31.2	35.8	40.5	44.6	48.5	50.2	51.0
31年	17.4	18.2	20.0	22.3	24.5	27.9	31.2	36.3	41.6	44.8	48.9	50.4	51.2
32年	17.2	18.2	20.3	22.4	24.9	27.6	31.7	36.8	41.1	44.8	48.8	50.5	51.1
33年	17.7	18.6	20.5	22.6	25.2	28.0	31.7	37.4	41.5	45.5	48.8	50.6	51.6
34年	18.5	18.5	20.4	22.7	25.1	28.3	32.1	36.0	42.1	45.8	48.5	50.6	51.5
35年	17.4	18.5	20.4	22.7	25.3	28.3	32.5	37.5	41.8	46.2	48.7	50.7	51.7
36年	17.9	18.5	20.5	22.7	25.1	28.3	32.7	37.6	42.2	45.7	49.2	50.7	51.4
37年	17.9	18.5	20.6	22.9	25.4	28.5	33.0	38.1	42.6	46.0	48.2	50.4	51.0
38年	17.0	18.6	20.8	23.0	25.8	28.9	33.3	38.1	42.8	46.2	48.7	50.6	51.5
39年	17.8	18.7	20.8	23.4	25.8	29.3	33.6	39.0	43.2	46.7	49.3	50.9	51.5
40年	18.0	19.1	21.1	23.3	26.2	30.0	34.1	38.9	43.5	47.0	49.4	51.3	51.9
41年	18.2	19.2	21.3	23.7	26.4	30.1	34.6	39.4	43.6	47.9	49.6	50.9	52.1
42年	18.1	19.3	21.2	23.8	26.7	30.3	34.9	39.8	44.3	47.4	50.2	51.0	51.8
43年	18.2	19.3	21.5	24.2	27.0	30.9	35.3	40.3	44.8	48.0	50.4	52.1	52.8
44年	18.5	19.3	21.7	24.2	27.1	30.6	35.3	40.5	44.8	48.2	50.6	52.0	52.2
45年	18.0	19.5	21.8	24.4	27.2	31.0	35.7	40.6	44.9	48.3	50.5	51.7	52.1
46年	18.2	19.7	22.0	24.6	27.5	31.1	36.0	40.9	45.3	48.4	50.6	51.7	52.3
47年	18.4	20.0	22.2	25.0	27.8	32.2	36.9	42.0	46.1	49.7	52.5	53.2	53.4
48年	18.8	20.1	22.6	25.3	28.7	32.3	37.3	42.3	46.3	49.4	51.9	52.8	53.2
49年	18.8	20.2	22.6	25.5	28.7	32.7	37.2	42.2	46.3	49.1	51.3	52.5	53.6
50年	18.6	20.1	22.5	25.3	28.9	32.7	37.7	42.4	46.5	49.6	51.7	53.0	53.4
51年	18.8	20.3	22.8	25.8	28.7	33.3	37.6	42.6	46.5	49.5	51.5	52.6	53.3
52年	19.1	20.2	22.8	25.7	28.9	32.9	39.0	43.2	46.8	49.8	52.1	52.1	52.9
53年	18.8	20.3	22.6	25.8	29.3	32.8	38.1	42.8	46.9	49.8	51.6	53.1	52.9
54年	18.7	20.8	23.1	25.6	29.2	33.3	38.5	43.2	47.5	50.1	51.8	52.9	53.1
55年	19.0	20.8	23.0	26.2	28.9	33.6	38.6	43.2	47.2	50.4	52.7	53.3	52.9
56年	18.9	20.9	23.2	26.0	29.6	33.9	38.8	43.7	47.8	51.0	52.7	52.7	53.7
57年	19.1	21.6	23.4	26.3	29.9	33.8	38.2	43.6	47.5	51.0	52.9	53.4	53.8
58年	19.3	21.3	23.9	26.9	30.1	33.9	39.3	44.1	47.7	50.6	52.8	53.9	53.3
59年	19.3	21.4	23.9	26.8	30.9	34.2	39.4	44.6	49.2	51.0	53.5	53.8	53.1
60年	19.3	21.3	24.2	26.6	30.7	34.8	39.3	44.8	48.2	51.4	53.1	53.8	53.7
61年	19.4	21.4	24.2	27.4	30.9	35.8	40.1	44.5	48.6	51.1	53.5	54.1	54.1
62年	19.3	21.3	24.3	27.5	31.1	35.0	40.4	45.0	48.5	51.8	53.2	53.7	53.8
63年	19.5	21.6	24.0	27.4	30.5	35.5	40.7	45.1	49.0	51.6	53.3	54.3	53.8
平成元年	19.6	21.8	23.9	27.9	31.7	36.0	41.7	45.6	49.5	51.5	53.7	54.2	53.8
2年	19.6	21.7	24.3	27.4	31.2	36.1	40.4	45.8	49.1	52.0	53.3	54.0	54.3
3年	19.6	21.6	24.9	27.9	31.5	35.7	40.7	46.2	49.5	52.0	53.7	54.1	54.5
4年	19.5	22.1	24.6	28.2	32.6	35.5	41.8	46.9	49.4	52.1	54.3	55.1	54.4
5年	19.7	21.8	24.5	27.9	32.5	36.4	41.3	46.2	50.2	52.3	54.0	54.1	54.9
6年	19.7	21.7	25.0	28.3	32.2	36.8	41.3	46.0	49.6	53.0	54.0	55.9	54.7
7年	19.6	22.3	25.3	28.1	31.9	35.9	41.6	47.2	50.2	52.0	54.0	55.0	54.4
8年	19.5	22.3	25.1	28.6	32.3	37.5	41.8	46.8	50.5	52.8	53.9	54.8	54.2
9年	19.7	22.4	24.9	28.6	32.9	36.7	42.0	46.5	49.7	52.2	53.3	54.1	54.6
10年	19.6	22.4	25.2	28.8	33.0	38.2	42.1	46.8	49.9	52.2	54.1	54.7	54.9
11年	19.5	22.2	25.1	28.3	33.1	37.1	41.9	46.8	50.7	52.2	53.5	54.0	54.5
12年	19.3	22.6	24.7	28.6	32.4	37.6	41.9	46.7	50.2	52.5	53.9	53.9	54.6
13年	19.6	21.9	25.3	29.0	31.6	37.3	42.4	47.2	50.3	52.6	54.2	54.3	54.9
14年	19.3	21.8	25.1	28.3	32.0	36.5	42.0	47.1	51.0	52.9	53.6	54.4	55.5
15年	19.5	22.1	25.1	28.5	32.7	36.1	41.7	46.6	50.3	52.7	54.0	55.2	54.1
16年	19.4	22.1	24.4	28.3	32.7	37.5	40.8	46.8	49.7	52.6	54.0	55.2	54.7
17年	19.4	21.9	24.7	27.9	31.8	36.2	41.8	46.6	49.7	52.3	54.8	55.7	55.3
18年	19.4	21.9	24.5	27.8	32.1	36.5	41.4	46.7	50.4	52.6	53.8	54.0	54.8
19年	19.5	22.0	24.5	27.9	32.5	36.7	40.4	46.0	50.3	52.5	52.9	55.7	54.9
20年	19.1	22.1	24.6	29.1	31.8	36.6	42.0	46.5	48.9	52.4	54.5	55.3	53.8
21年	19.3	21.9	24.1	28.2	31.5	35.6	41.3	45.9	49.4	51.8	52.3	56.2	53.7
22年	19.0	22.5	24.3	27.6	30.8	36.3	41.1	45.5	49.1	52.0	52.5	53.8	53.8
23年	19.2	21.2	24.3	27.5	32.0	35.9	41.4	45.3	49.0	50.9	53.1	53.0	53.9
24年	19.3	21.5	24.4	27.7	31.7	35.7	40.9	45.7	49.1	51.5	53.7	53.1	53.4
25年	19.0	21.8	24.3	27.6	31.0	35.8	41.0	45.5	49.6	51.8	53.2	53.3	54.3
26年	19.2	21.8	24.2	27.6	31.4	36.1	40.6	45.0	49.3	51.9	53.3	53.8	54.6
27年	19.0	21.7	24.5	27.6	31.4	35.6	41.2	45.0	48.7	51.5	52.7	53.8	54.2
28年	19.1	22.1	24.7	28.1	31.3	36.1	41.6	45.1	49.5	52.3	53.1	53.9	53.8
29年	19.3	21.7	24.4	27.9	31.4	35.5	40.7	45.6	49.1	51.7	53.1	53.0	54.2
30年	19.2	21.9	24.5	27.6	31.5	36.3	41.0	45.4	49.4	51.8	52.3	54.5	53.5
令和元年	19.4	21.8	24.2	28.2	31.5	36.1	40.3	45.9	48.8	51.9	53.5	53.5	54.1
2年	19.9	21.9	24.4	28.0	32.4	36.6	41.7	47.1	50.0	51.7	54.0	53.3	54.0
3年	19.5	21.9	24.8	27.9	32.0	37.3	41.1	46.3	49.8	52.1	53.9	54.1	54.5
4年	20.0	21.9	25.0	28.5	32.9	37.5	41.8	45.6	49.8	51.6	52.7	54.0	54.4
5年	19.6	22.1	24.8	28.6	32.6	37.5	42.6	46.3	48.9	50.7	52.4	52.7	54.1
6年	19.4	21.5	24.6	28.2	32.4	37.0	42.4	47.1	49.3	51.3	52.6	53.1	53.5
7年	19.3	21.8	24.3	28.6	31.6	36.5	42.2	45.6	49.6	51.3	52.9	53.9	53.6

5 年齢別 男女別 肥満傾向児の出現率の推移(青森県)

男 (単位:%)													
区分	幼稚園	小学校						中学校			高等学校		
	5歳	6歳	7歳	8歳	9歳	10歳	11歳	12歳	13歳	14歳	15歳	16歳	17歳
平成18年	6.00	7.50	13.51	17.98	17.10	15.25	16.24	19.96	14.51	16.26	20.11	14.41	16.43
19年	4.38	9.07	14.64	15.06	17.22	20.01	14.53	20.18	15.90	14.67	13.71	18.15	20.99
20年	4.40	10.48	11.12	15.57	15.30	13.58	17.65	16.66	12.41	16.27	20.35	17.52	16.51
21年	8.56	7.72	11.15	14.03	15.20	12.99	12.26	16.36	14.83	13.80	22.47	14.98	18.76
22年	4.11	7.76	7.77	13.19	15.12	12.55	15.24	14.86	16.92	12.29	18.86	18.77	13.95
23年	3.18	6.53	8.47	13.65	13.53	15.46	12.58	15.61	12.78	12.14	14.00	15.27	13.94
24年	3.48	9.09	9.83	11.35	14.44	13.82	11.90	12.48	10.91	11.08	15.08	14.42	15.42
25年	5.67	5.52	10.18	11.66	16.52	17.30	15.81	14.49	12.64	12.35	15.73	15.33	12.15
26年	4.99	6.25	6.79	14.36	12.45	13.84	14.11	13.24	13.10	10.09	18.98	12.71	11.82
27年	5.40	5.35	6.14	9.38	15.53	14.54	16.59	11.89	11.36	11.02	16.58	12.31	17.40
28年	4.94	7.77	11.21	12.16	17.05	12.35	13.40	14.27	9.74	8.96	12.75	13.62	13.29
29年	4.61	7.91	9.55	10.68	13.51	13.01	12.58	15.58	11.33	11.23	16.45	15.87	14.28
30年	3.22	6.72	9.47	14.16	13.74	13.14	13.52	14.88	13.06	10.86	19.80	13.28	16.32
令和元年	3.12	9.59	10.41	15.36	16.17	13.12	13.11	14.08	12.96	14.48	15.82	15.59	17.34
2年	4.58	9.93	15.36	9.99	20.78	15.59	20.86	16.57	14.82	14.37	18.17	14.84	15.66
3年	5.82	8.67	13.78	16.89	15.69	16.83	14.94	16.19	12.74	13.24	15.46	18.59	15.72
4年	5.58	9.97	10.90	19.30	23.24	21.07	22.19	17.76	16.32	15.59	15.62	19.42	17.30
5年	4.23	12.58	13.19	13.30	20.65	17.44	19.15	19.62	16.53	14.25	13.97	17.26	14.65
6年	8.06	6.40	10.65	13.00	17.14	21.06	20.35	12.97	16.70	12.84	19.33	15.68	17.76
7年	6.45	5.35	11.96	9.94	18.19	19.40	17.83	19.07	15.58	14.12	19.75	15.45	16.14

女 (単位:%)													
区分	幼稚園	小学校						中学校			高等学校		
	5歳	6歳	7歳	8歳	9歳	10歳	11歳	12歳	13歳	14歳	15歳	16歳	17歳
平成18年	7.97	9.24	8.97	12.55	13.65	13.09	12.98	14.75	16.81	15.15	13.20	10.28	12.85
19年	7.48	9.34	10.80	11.52	13.65	13.41	10.51	15.22	14.12	13.46	15.72	15.50	13.98
20年	4.53	9.24	8.50	15.09	12.29	14.21	13.54	15.87	10.95	13.57	17.06	12.98	9.36
21年	4.86	8.99	10.56	13.59	13.06	12.02	10.66	13.51	14.41	13.64	12.25	13.80	8.35
22年	3.77	11.60	8.15	10.26	10.26	12.64	12.11	13.20	10.96	11.07	10.56	12.91	10.69
23年	6.30	5.36	8.80	8.77	13.19	11.77	12.15	10.74	12.14	8.18	13.10	5.96	9.99
24年	4.91	7.06	9.31	9.02	12.90	12.90	10.46	12.12	10.72	11.27	14.37	9.64	8.37
25年	2.79	6.80	9.97	8.74	9.93	10.85	7.90	12.73	13.18	12.36	12.31	9.95	13.13
26年	6.80	9.13	11.05	11.06	11.67	12.66	12.80	9.62	13.72	11.81	11.74	8.56	11.18
27年	4.63	4.82	10.41	8.89	9.72	7.92	12.14	10.70	11.09	9.82	12.18	11.18	9.56
28年	5.73	9.21	9.95	12.38	11.00	10.69	12.83	10.67	11.91	11.71	12.21	13.17	10.82
29年	5.38	6.91	10.54	9.72	11.61	10.45	9.05	10.93	10.42	10.25	12.58	9.67	13.74
30年	5.38	8.32	8.67	9.28	11.27	9.64	12.41	11.07	10.64	12.15	7.95	12.06	8.83
令和元年	7.28	9.51	8.76	13.49	11.29	12.21	10.02	13.26	9.73	11.44	13.91	8.80	10.92
2年	7.97	5.13	9.11	11.80	16.53	10.42	13.17	16.95	14.57	11.00	13.10	10.80	11.31
3年	5.80	5.74	10.25	11.62	11.59	12.83	11.50	12.51	14.47	12.68	14.31	13.32	13.00
4年	9.24	7.34	13.13	12.79	12.88	17.63	12.36	11.77	14.74	12.28	13.90	11.88	12.55
5年	5.47	9.00	9.92	12.82	11.82	11.88	15.12	12.83	10.35	9.29	12.58	7.13	10.38
6年	6.03	7.37	7.68	13.57	13.77	12.02	16.07	15.27	12.66	10.28	10.60	9.21	10.31
7年	8.12	8.62	9.67	15.62	11.28	16.19	11.63	12.38	13.66	11.56	13.07	10.07	9.68

[肥満・痩身傾向児の算出方法について]

平成17年度まで、性別・年齢別に身長別平均体重を求め、その平均体重の120%以上の体重の者を肥満傾向児、80%以下の者を痩身傾向児としていたが、18年度から、性別、年齢別、身長別標準体重から肥満度（過体重度）を算出し、肥満度が20%以上の者を肥満傾向児、-20%以下の者を痩身傾向児としている。

なお、都道府県別 肥満・痩身傾向児の出現率の数値は平成18年度から公表されている。

6 年齢別 男女別 痩身傾向児の出現率の推移(青森県)

男 (単位:%)													
区分	幼稚園	小学校						中学校			高等学校		
	5歳	6歳	7歳	8歳	9歳	10歳	11歳	12歳	13歳	14歳	15歳	16歳	17歳
平成18年	1.06	0.20	0.73	0.86	2.25	1.31	2.48	1.47	0.92	1.56	2.55	0.78	0.35
19年	0.37	0.67	0.59	1.88	0.40	3.40	1.86	1.66	1.84	1.44	0.88	0.00	0.68
20年	—	0.19	0.22	0.76	2.17	2.93	2.91	1.97	2.14	1.11	3.16	1.26	1.30
21年	0.09	—	—	1.08	0.85	1.55	2.27	3.08	2.04	1.25	1.77	1.07	1.40
22年	0.47	—	1.06	1.32	1.47	3.82	1.96	1.19	1.50	0.85	1.66	2.48	1.39
23年	0.41	0.15	0.39	0.83	0.99	2.02	2.07	2.01	1.57	1.39	1.27	1.66	2.14
24年	0.23	0.46	0.26	1.01	1.30	1.81	2.91	1.76	1.24	1.00	2.82	1.25	0.53
25年	0.43	0.68	1.45	0.57	0.62	3.33	3.85	2.77	1.21	1.32	2.77	0.64	1.53
26年	1.03	0.55	—	1.28	1.36	3.34	4.05	1.75	1.54	2.17	3.13	2.97	1.71
27年	0.19	—	1.62	0.79	2.09	2.59	1.88	1.38	1.10	1.59	2.58	3.17	1.40
28年	0.66	0.63	0.90	1.40	1.75	1.85	3.00	2.57	0.77	1.22	2.36	1.30	2.81
29年	0.18	0.20	0.62	0.29	1.18	2.04	2.79	1.53	1.34	2.49	1.62	3.32	1.67
30年	0.11	0.30	0.90	1.38	0.69	2.26	3.09	2.06	1.39	1.02	2.02	2.83	0.86
令和元年	0.20	0.47	0.77	1.17	0.37	2.99	3.48	3.24	1.56	1.66	5.22	1.61	0.66
2年	0.72	0.70	0.49	1.48	0.59	2.36	2.12	2.89	1.51	2.48	3.44	2.46	3.12
3年	—	0.63	0.60	0.22	2.20	1.99	1.63	2.47	2.79	2.20	3.88	1.88	2.44
4年	—	0.53	0.16	—	0.59	2.35	2.81	1.96	1.61	1.75	4.91	2.18	1.45
5年	0.13	0.62	0.40	1.35	0.98	3.76	2.49	3.26	1.61	2.57	3.67	1.73	2.62
6年	—	0.22	0.20	0.82	1.70	1.91	3.80	2.72	1.38	3.41	3.88	1.89	1.64
7年	0.48	0.80	1.04	0.59	1.37	3.06	2.63	4.04	2.85	2.40	3.53	1.58	2.37

女 (単位:%)													
区分	幼稚園	小学校						中学校			高等学校		
	5歳	6歳	7歳	8歳	9歳	10歳	11歳	12歳	13歳	14歳	15歳	16歳	17歳
平成18年	0.75	0.19	0.41	0.99	1.97	2.20	3.00	2.38	2.17	1.34	1.44	1.39	1.15
19年	0.17	0.48	2.12	0.64	1.52	2.16	3.77	3.50	2.14	2.16	2.15	1.98	1.36
20年	0.70	0.48	0.34	0.18	0.96	3.29	1.32	2.47	3.21	2.04	2.66	2.21	2.71
21年	0.14	0.98	0.82	0.65	1.37	2.09	1.50	4.52	2.91	2.62	1.88	1.12	0.71
22年	0.99	0.42	0.91	1.27	1.50	2.44	2.19	2.74	1.93	0.75	1.24	1.32	2.40
23年	0.64	1.91	0.17	1.02	0.50	2.91	2.07	3.43	2.46	2.04	0.97	2.55	1.74
24年	0.14	0.68	1.38	1.95	1.42	2.25	2.67	3.27	2.14	1.86	0.80	3.23	1.48
25年	—	0.55	1.10	2.39	1.62	2.99	1.91	2.78	2.75	2.08	1.51	1.87	1.04
26年	0.26	0.36	1.92	0.60	1.36	1.84	2.74	4.68	2.01	2.17	0.97	0.95	0.44
27年	0.39	0.46	0.21	1.68	1.91	2.98	2.47	5.28	2.54	1.82	1.74	2.99	1.33
28年	0.80	0.17	—	1.10	2.40	2.24	2.15	2.53	3.25	1.85	2.76	0.94	1.17
29年	—	0.76	0.46	1.34	1.77	3.91	3.22	2.64	2.04	1.50	1.91	1.86	1.31
30年	0.83	0.66	0.51	1.10	3.07	2.73	2.61	2.58	2.64	1.90	1.88	2.77	1.93
令和元年	0.40	0.60	0.33	2.12	0.38	2.37	1.83	2.84	3.41	2.26	2.04	2.43	1.40
2年	—	—	1.05	1.74	1.06	4.20	2.64	2.25	2.44	2.07	2.08	2.34	2.50
3年	0.27	0.17	0.60	1.30	2.50	2.29	2.11	2.56	2.60	2.15	2.46	3.58	1.39
4年	—	0.50	1.27	1.24	0.97	1.75	3.35	3.11	2.41	2.51	1.42	1.72	2.56
5年	0.22	1.57	0.81	0.77	2.20	2.98	3.28	3.14	2.58	3.24	2.59	2.26	2.16
6年	0.16	1.28	0.19	1.27	2.67	3.46	2.50	2.40	2.71	2.11	4.50	3.83	4.48
7年	0.36	0.54	1.30	1.16	2.46	2.91	2.34	4.42	1.90	2.56	3.35	2.04	2.25

[肥満・痩身傾向児の算出方法について]

平成17年度まで、性別・年齢別に身長別平均体重を求め、その平均体重の120%以上の体重の者を肥満傾向児、80%以下の者を痩身傾向児としていたが、18年度から、性別・年齢別、身長別標準体重から肥満度（過体重度）を算出し、肥満度が20%以上の者を肥満傾向児、-20%以下の者を痩身傾向児としている。

なお、都道府県別 肥満・痩身傾向児の出現率の数値は平成18年度から公表されている。