

平成27年国勢調査 人口等基本集計

青森県の人口、世帯数、住居の状態

平成28年10月26日

青森県企画政策部統計分析課

目 次

	ページ
1 人口総数及び男女別人口	2
2 年齢別人口	6
3 配偶関係	9
4 外国人人口	11
5 世帯の状況	13
6 住居の状況	16

人口等基本集計とは

人口等基本集計は、全ての調査票を用いて市区町村別の人口、世帯、住居に関する結果及び外国人等に関する結果について集計したものです。

これらについての詳細な結果は、<http://www.stat.go.jp/data/kokusei/2015/kekka.htm> からご覧ください。

なお、数値は表章単位未満で四捨五入しており、合計が合わない場合があります。

平成 27 年国勢調査 人口等基本集計 結果の概要

1 人口総数及び男女別人口

本県の人口は、1,308,265人（平成27年10月1日現在）で、前回調査の平成22年に比べ、65,074人、4.7%減少している。

男女別人口数は、男性が614,694人、女性が693,571人で、女性が78,874人多く、人口性比は、平成22年の88.9から88.5となった。

市町村別の人口で、人口が増えた市町村は六戸町、おいらせ町、減少率が最も高いのは風間浦村となった。

平成27年国勢調査による10月1日現在の本県の確定した人口は、130万8265人となった。

総人口を男女別にみると、男性が61万4694人（総人口の47.0%）、女性が69万3571人（同53.0%）となっており、女性の方が7万8877人多くなっている。

5年ごとの人口増減率の推移をみると、昭和20年～25年はいわゆる第1次ベビーブームにより18.4%と高い増加率となったが、その後は出生率の低下に伴って増加幅が縮小し、35年～40年には一時的に0.7%の減少となった。

その後、第2次ベビーブームにより、昭和50年～55年には3.8%と増加幅が拡大したものの、平成2年から縮小に転じ、その後、人口減少が進んでいる。（図1-1、図1-2、表1-1、表1-2）

図1-1 人口の推移（大正9年～平成27年）

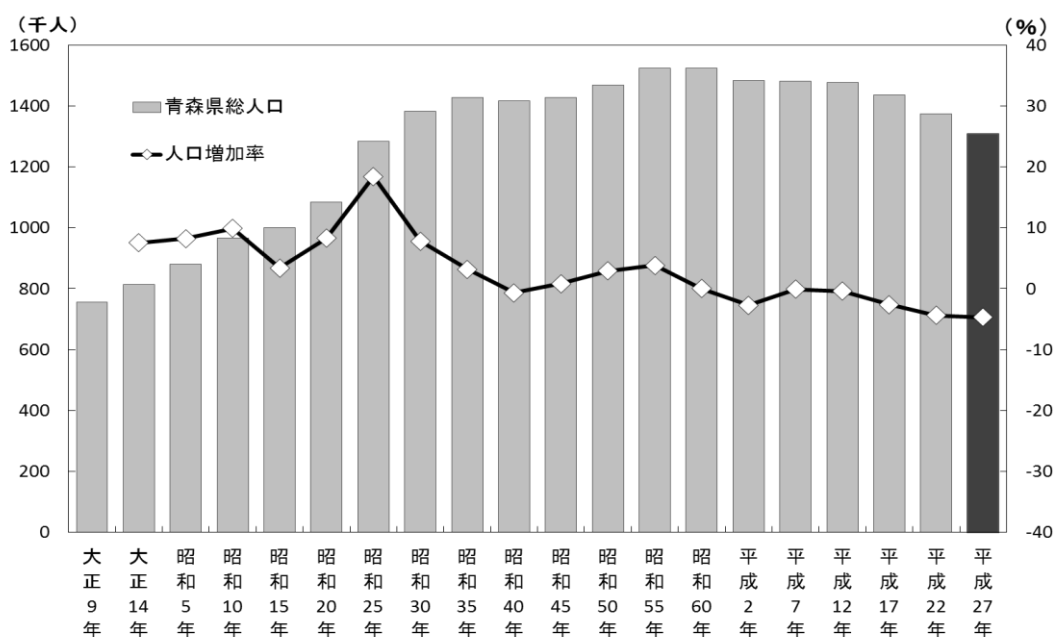


表 1 - 1 男女別人口の推移（大正 9 年～平成 27 年）

年次	人口			5年間の人口増減		割合(%)	
	総数	男	女	増減数(人)	増減率(%)	男	女
大正 9年	756,454	381,293	375,161	—	—	50.4	49.6
14年	812,977	408,770	404,207	56,523	7.5	50.3	49.7
昭和 5年	879,914	441,441	438,473	66,937	8.2	50.2	49.8
10年	967,129	484,277	482,852	87,215	9.9	50.1	49.9
15年	1,000,372	496,517	503,855	33,243	3.4	49.6	50.4
20年	1,083,250	511,798	571,452	82,878	8.3	47.2	52.8
25年	1,282,867	635,547	647,320	199,617	18.4	49.5	50.5
30年	1,382,523	678,837	703,686	99,656	7.8	49.1	50.9
35年	1,426,606	694,037	732,569	44,083	3.2	48.6	51.4
40年	1,416,591	682,972	733,619	-10,015	-0.7	48.2	51.8
45年	1,427,520	685,477	742,043	10,929	0.8	48.0	52.0
50年	1,468,646	707,232	761,414	41,126	2.9	48.2	51.8
55年	1,523,907	735,444	788,463	55,261	3.8	48.3	51.7
60年	1,524,448	731,439	793,009	541	0.0	48.0	52.0
平成 2年	1,482,873	704,758	778,115	-41,575	-2.7	47.5	52.5
7年	1,481,663	704,189	777,474	-1,210	-0.1	47.5	52.5
12年	1,475,728	702,573	773,155	-5,935	-0.4	47.6	52.4
17年	1,436,657	679,077	757,580	-39,071	-2.6	47.3	52.7
22年	1,373,339	646,141	727,198	-63,318	-4.4	47.0	53.0
27年	1,308,265	614,694	693,571	-65,074	-4.7	47.0	53.0

図 1 - 2 人口構造

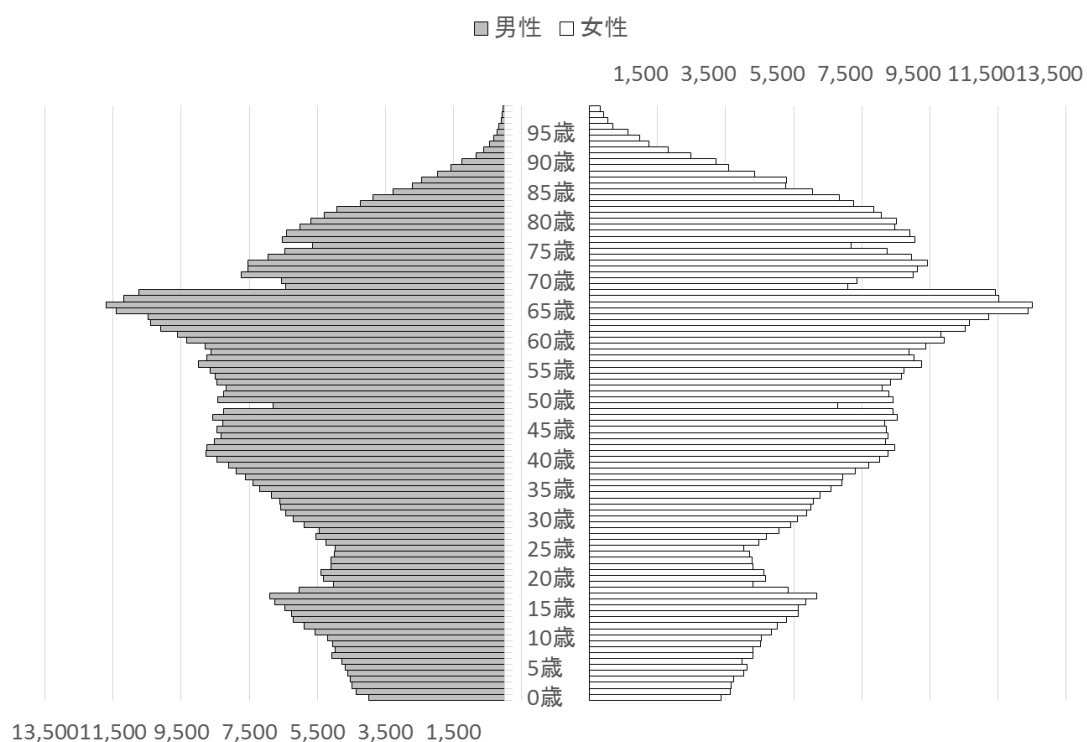


表1-2 人口（各歳）

	総数(人)	男(人)	女(人)		総数(人)	男(人)	女(人)
総数 1)	1,308,265	614,694	693,571	50歳	17,335	8,424	8,911
0歳	7,857	3,997	3,860	51歳	17,047	8,258	8,789
1歳	8,511	4,366	4,145	52歳	16,777	8,179	8,598
2歳	8,642	4,471	4,171	53歳	17,305	8,463	8,842
3歳	8,785	4,541	4,244	54歳	17,676	8,506	9,170
4歳	9,148	4,608	4,540	55歳	17,889	8,647	9,242
5歳	9,310	4,686	4,624	56歳	18,743	8,985	9,758
6歳	9,258	4,774	4,484	57歳	18,293	8,749	9,544
7歳	9,865	5,066	4,799	58歳	18,003	8,625	9,378
8歳	9,780	4,974	4,806	59歳	18,664	8,794	9,870
9歳	10,083	5,051	5,032	60歳	19,760	9,338	10,422
10歳	10,247	5,188	5,059	61歳	19,931	9,599	10,332
11歳	10,917	5,578	5,339	62歳	21,164	10,111	11,053
12歳	11,405	5,888	5,517	63歳	21,559	10,402	11,157
13歳	11,992	6,208	5,784	64歳	22,222	10,481	11,741
14歳	12,408	6,265	6,143	65歳	24,303	11,410	12,893
15歳	12,586	6,460	6,126	66歳	24,716	11,698	13,018
16歳	13,094	6,748	6,346	67歳	23,231	11,192	12,039
17歳	13,583	6,906	6,677	68歳	22,653	10,733	11,920
18歳	11,864	6,032	5,832	69歳	14,022	6,426	7,596
19歳	9,833	5,030	4,803	70歳	14,405	6,545	7,860
20歳	10,489	5,328	5,161	71歳	17,247	7,744	9,503
21歳	10,495	5,383	5,112	72歳	17,160	7,533	9,627
22歳	9,908	5,099	4,809	73歳	17,461	7,539	9,922
23歳	9,882	5,110	4,772	74歳	16,398	6,942	9,456
24歳	9,712	5,008	4,704	75歳	15,213	6,465	8,748
25歳	9,513	4,976	4,537	76歳	13,339	5,645	7,694
26歳	10,240	5,259	4,981	77歳	16,106	6,535	9,571
27歳	10,741	5,544	5,197	78歳	15,811	6,399	9,412
28歳	11,010	5,433	5,577	79歳	14,962	6,001	8,961
29歳	11,799	5,889	5,910	80歳	14,710	5,682	9,028
30歳	12,312	6,209	6,103	81歳	13,874	5,292	8,582
31歳	12,821	6,434	6,387	82歳	13,277	4,934	8,343
32歳	13,062	6,570	6,492	83歳	12,000	4,244	7,756
33歳	13,185	6,610	6,575	84歳	11,205	3,859	7,346
34歳	13,631	6,851	6,780	85歳	9,813	3,271	6,542
35歳	14,278	7,185	7,093	86歳	8,468	2,706	5,762
36歳	14,803	7,381	7,422	87歳	8,249	2,448	5,801
37歳	15,058	7,607	7,451	88歳	6,833	1,977	4,856
38歳	15,685	7,878	7,807	89歳	5,652	1,562	4,090
39歳	16,314	8,117	8,197	90歳	4,953	1,247	3,706
40歳	16,993	8,461	8,532	91歳	3,823	843	2,980
41歳	17,561	8,778	8,783	92歳	2,915	606	2,309
42歳	17,716	8,736	8,980	93歳	2,174	427	1,747
43歳	17,225	8,528	8,697	94歳	1,773	307	1,466
44歳	17,088	8,327	8,761	95歳	1,352	222	1,130
45歳	17,190	8,458	8,732	96歳	844	156	688
46歳	16,935	8,269	8,666	97歳	621	83	538
47歳	17,618	8,579	9,039	98歳	483	67	416
48歳	17,171	8,246	8,925	99歳	355	42	313
49歳	14,104	6,806	7,298	100歳以上	539	55	484
				不詳	11,250	6,400	4,850

※ 日本人・外国人の別「不詳」を含む。

平成 27 年 10 月 1 日現在の 40 市町村について、同じ境域で 5 年間の人口の増減をみると、人口が増加したのは 2 町で、人口が減少したのは 38 市町村となっている。人口増加数が最も多かった市町村は、六戸町（182 人）で、次いでおいらせ町（11 人）となっている。

また、市町村の平成 22 年～27 年の人口増減率をみると、人口が増加した市町村数は 2 で、人口減少率が 10%以上の市町村数は 15 となっている。人口増加率が最も高かった市町村は六戸町の 1.8%で、次いでおいらせ町が 0.0%となっている。人口減少率が最も高かった市町村は風間浦村（19.8%）で、次いで大間町（17.6%）、今別町（14.3%）などとなっている。（表 1－3）

表 1－3 市町村別人口、人口増減数及び増減率

市町村	平成27年	平成22年	増減数	増減率(%)	市町村	平成27年	平成22年	増減数	増減率(%)
青森市	287,648	299,520	-11,872	-4.0	野辺地町	13,524	14,314	-790	-5.5
弘前市	177,411	183,473	-6,062	-3.3	七戸町	15,709	16,759	-1,050	-6.3
八戸市	231,257	237,615	-6,358	-2.7	六戸町	10,423	10,241	182	1.8
黒石市	34,284	36,132	-1,848	-5.1	横浜町	4,535	4,881	-346	-7.1
五所川原市	55,181	58,421	-3,240	-5.5	東北町	17,955	19,106	-1,151	-6.0
十和田市	63,429	66,110	-2,681	-4.1	六ヶ所村	10,536	11,095	-559	-5.0
三沢市	40,196	41,258	-1,062	-2.6	おいらせ町	24,222	24,211	11	0.0
むつ市	58,493	61,066	-2,573	-4.2	大間町	5,227	6,340	-1,113	-17.6
つがる市	33,316	37,243	-3,927	-10.5	東通村	6,607	7,252	-645	-8.9
平川市	32,106	33,764	-1,658	-4.9	風間浦村	1,976	2,463	-487	-19.8
平内町	11,142	12,361	-1,219	-9.9	佐井村	2,148	2,422	-274	-11.3
今別町	2,756	3,217	-461	-14.3	三戸町	10,135	11,299	-1,164	-10.3
蓬田村	2,896	3,271	-375	-11.5	五戸町	17,433	18,712	-1,279	-6.8
外ヶ浜町	6,198	7,089	-891	-12.6	田子町	5,554	6,175	-621	-10.1
鯉ヶ沢町	10,126	11,449	-1,323	-11.6	南部町	18,312	19,853	-1,541	-7.8
深浦町	8,429	9,691	-1,262	-13.0	階上町	14,025	14,699	-674	-4.6
西目屋村	1,415	1,594	-179	-11.2	新郷村	2,509	2,851	-342	-12.0
藤崎町	15,179	16,021	-842	-5.3					
大鰐町	9,676	10,978	-1,302	-11.9					
田舎館村	7,783	8,153	-370	-4.5					
板柳町	13,935	15,227	-1,292	-8.5					
鶴田町	13,392	14,270	-878	-6.2					
中泊町	11,187	12,743	-1,556	-12.2					

2 年齢別人口

年齢別人口では、15歳未満人口は148,208人（県総人口の11.4%）、15～64歳人口は757,867人（同58.4%）、65歳以上人口は390,940人（同30.1%）である。平成22年と比べると、15歳未満人口は1.1ポイント、15～64歳人口は3.2ポイントそれぞれ低下、65歳以上人口は4.4ポイント上昇している。

総人口（130万8265人）を年齢3区分別にみると、15歳未満人口は14万8208人（総人口の11.4%）、15～64歳人口は75万7867人（同58.4%）、65歳以上人口は39万940人（同30.1%）となっている。

平成22年と比べると、15歳未満人口は2万3634人（13.8%）減、15～64歳人口は8万5720人（10.2%）減、65歳以上人口は3万8172人（10.8%）増となっている。

また、総人口に占める割合は、15歳未満人口は12.6%から11.4%に低下、15～64歳人口は61.7%から58.4%に低下、65歳以上人口は25.8%から30.1%に上昇している。

（図2-1、表2-1）

図2-1 年齢（3区分）別人口の推移（大正9年～平成27年）

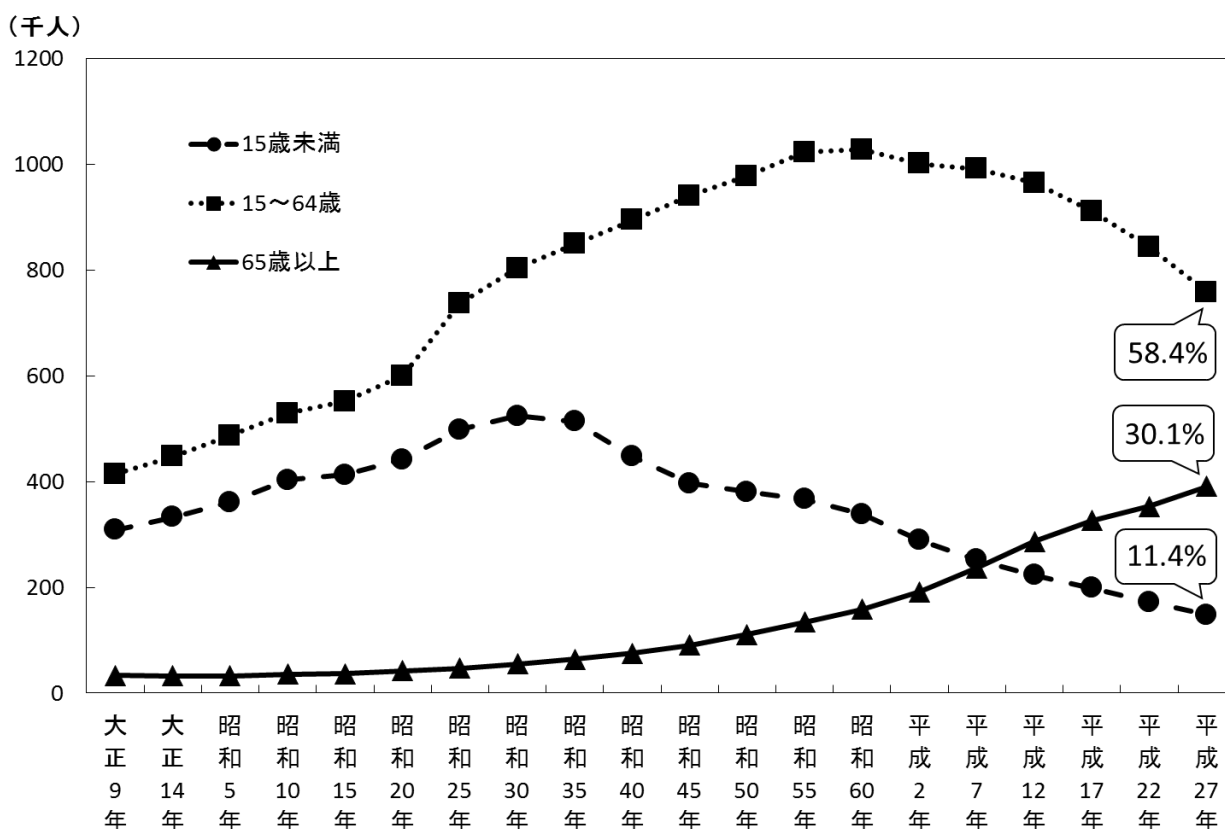


表 2 - 1 年齢（3区分）別人口の推移

年次	実数			割合(%)		
	15歳未満	15～64歳	65歳以上	15歳未満	15～64歳	65歳以上
総数						
平成22年	171,842	843,587	352,768	12.6	61.7	25.8
平成27年	148,208	757,867	390,940	11.4	58.4	30.1
増減	-23,634	-85,720	38,172	-1.1	-3.2	4.4
増減率	-13.8	-10.2	10.8			
男						
平成22年	87,585	414,888	140,636	13.6	64.5	21.9
平成27年	75,661	373,796	158,837	12.4	61.4	26.1
増減	-11,924	-41,092	18,201	-1.2	-3.1	4.2
増減率	-13.6	-9.9	12.9			
女						
平成22年	84,257	428,699	212,132	11.6	59.1	29.3
平成27年	72,547	384,071	232,103	10.5	55.8	33.7
増減	-11,710	-44,628	19,971	-1.1	-3.4	4.4
増減率	-13.9	-10.4	9.4			

年齢3区分別を市町村別にみると、15歳未満人口の割合が最も高いのは三沢市（総人口の14.5%）で、次いでおいらせ町（総人口の14.2%）となっている。割合が最も低いのは今別町（総人口の5.0%）で、次いで外ヶ浜町（総人口の7.1%）となっている。

一方、65歳以上人口の割合が最も高いのは今別町（総人口の50.5%）で、次いで外ヶ浜町（総人口の45.7%）となっている。割合が最も低いのは六ヶ所村（総人口の23.3%）で、次いで三沢市（総人口の23.7%）となっている。（表2-2）

表2-2 年齢(3区分)別人口 - 市町村

市町村	実数(人)			割合(%)		
	15歳未満	15~64歳	65歳以上	15歳未満	15~64歳	65歳以上
青森市	32,528	168,992	80,297	11.5	60.0	28.5
弘前市	19,410	105,062	51,830	11.0	59.6	29.4
八戸市	28,122	136,712	63,614	12.3	59.8	27.8
黒石市	3,864	20,215	10,178	11.3	59.0	29.7
五所川原市	6,007	31,606	17,433	10.9	57.4	31.7
十和田市	7,325	37,028	18,850	11.6	58.6	29.8
三沢市	5,791	24,779	9,478	14.5	61.9	23.7
むつ市	7,007	33,885	17,326	12.0	58.2	29.8
つがる市	3,474	18,309	11,507	10.4	55.0	34.6
平川市	3,634	18,384	10,085	11.3	57.3	31.4
平内町	1,072	6,123	3,946	9.6	55.0	35.4
今別町	139	1,225	1,392	5.0	44.4	50.5
蓬田村	291	1,500	1,080	10.1	52.2	37.6
外ヶ浜町	437	2,927	2,832	7.1	47.2	45.7
鱒ヶ沢町	851	5,230	4,021	8.4	51.8	39.8
深浦町	667	3,986	3,776	7.9	47.3	44.8
西目屋村	129	750	536	9.1	53.0	37.9
藤崎町	1,808	8,739	4,628	11.9	57.6	30.5
大鰐町	786	5,133	3,755	8.1	53.1	38.8
田舎館村	890	4,393	2,491	11.4	56.5	32.0
板柳町	1,492	7,700	4,741	10.7	55.3	34.0
鶴田町	1,508	7,492	4,392	11.3	55.9	32.8
中泊町	960	5,921	4,283	8.6	53.0	38.4
野辺地町	1,425	7,513	4,565	10.6	55.6	33.8
七戸町	1,604	8,419	5,684	10.2	53.6	36.2
六戸町	1,311	5,790	3,231	12.7	56.0	31.3
横浜町	446	2,440	1,649	9.8	53.8	36.4
東北町	2,008	9,844	6,050	11.2	55.0	33.8
六ヶ所村	1,291	6,714	2,427	12.4	64.4	23.3
おいらせ町	3,438	14,755	5,984	14.2	61.0	24.8
大間町	623	3,007	1,537	12.1	58.2	29.7
東通村	761	3,802	2,044	11.5	57.5	30.9
風間浦村	170	1,032	774	8.6	52.2	39.2
佐井村	191	1,084	872	8.9	50.5	40.6
三戸町	997	5,332	3,784	9.9	52.7	37.4
五戸町	1,689	9,541	6,191	9.7	54.8	35.5
田子町	516	2,845	2,192	9.3	51.2	39.5
南部町	1,869	9,882	6,557	10.2	54.0	35.8
階上町	1,471	8,599	3,802	10.6	62.0	27.4
新郷村	206	1,177	1,126	8.2	46.9	44.9

3 配偶関係

15歳以上人口の配偶関係をみると、有配偶の割合は男性が60.1%、女性が52.5%、未婚率は男性が30.0%、女性が19.9%となっている。

男女別15歳以上人口を配偶関係^(注)別にみると、男性(53万2633人)は、「未婚」が15万9610千人(15歳以上男性の30.0%)、「有配偶」が32万97人(同60.1%)、「死別」が2万29人(同3.8%)、「離別」が2万7102人(同5.1%)となっている。

一方、女性(61万6174人)は、「未婚」が12万2538人(15歳以上女性の19.9%)、「有配偶」が32万3429人(同52.5%)、「死別」が11万6204人(同18.9%)、「離別」が4万8127人(同7.8%)となっている。(表3-1、表3-2、図3-1)

(注) 配偶関係については届け出の有無にかかわらず、実際の状態により次の四つの区分としている。「未婚」はまだ結婚したことのない人、「有配偶」は妻又は夫のある人、「死別」は妻又は夫と死別して独身の人、「離別」は妻又は夫と離別して独身の人。

表3-1 配偶関係、男女別15歳以上人口(平成22年、27年)

男女、配偶関係	実数(人)				割合(%)				平成22年~ 27年の差	平成17年~ 22年の差	平成7年~ 17年の差
	平成27年	平成22年	平成17年	平成7年	平成27年	平成22年	平成17年	平成7年			
総数	1,148,807	1,196,355	1,237,418	1,228,056	100.0	100.0	99.4	99.9			
未婚	282,148	292,035	300,127	296,235	24.6	24.4	24.3	24.1	0.1	0.2	0.1
有配偶	643,526	688,092	732,514	768,963	56.0	57.5	59.2	62.6	-1.5	-1.7	-3.4
死別	136,233	137,531	132,250	117,988	11.9	11.5	10.7	9.6	0.4	0.8	1.1
離別	75,229	74,184	65,693	43,032	6.5	6.2	5.3	3.5	0.3	0.9	1.8
不詳	11,671	4,513			1.0	0.4			0.6		
男	532,633	555,524	577,480	574,511	100.0	100.0	99.4	99.9			
未婚	159,610	164,653	167,964	163,453	30.0	29.6	29.1	28.5	0.3	0.6	0.6
有配偶	320,097	342,282	363,950	380,330	60.1	61.6	63.0	66.2	-1.5	-1.4	-3.2
死別	20,029	20,123	18,336	15,280	3.8	3.6	3.2	2.7	0.1	0.4	0.5
離別	27,102	26,619	23,631	14,591	5.1	4.8	4.1	2.5	0.3	0.7	1.6
不詳	5,795	1,847			1.1	0.3			0.8		
女	616,174	640,831	659,938	653,545	100.0	100.0	99.5	99.8			
未婚	122,538	127,382	132,163	132,782	19.9	19.9	20.0	20.3	0.0	-0.1	-0.3
有配偶	323,429	345,810	368,564	388,633	52.5	54.0	55.8	59.5	-1.5	-1.9	-3.6
死別	116,204	117,408	113,914	102,708	18.9	18.3	17.3	15.7	0.5	1.1	1.5
離別	48,127	47,565	42,062	28,441	7.8	7.4	6.4	4.4	0.4	1.0	2.0
不詳	5,876	2,666			1.0	0.4			0.5		

※ 平成7年、平成17年総数には不詳を含む

図3-1 配偶関係、年齢（5歳階級）、男女別15歳以上人口の割合

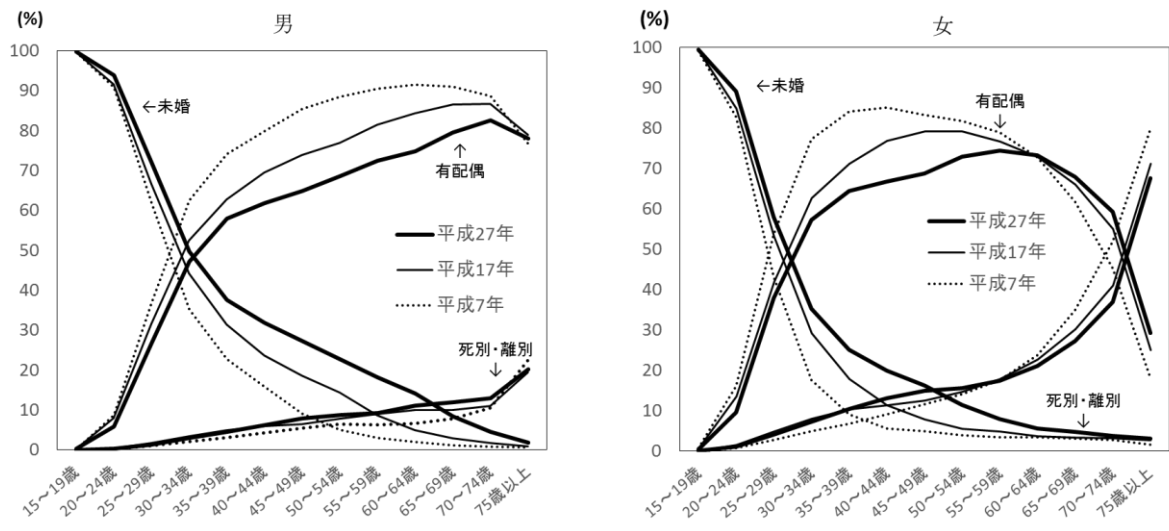


表3-2 配偶関係、年齢（5歳階級）、男女別15歳以上人口の割合

男女、年齢	割合(%)									差(ポイント)					
	平成7年			平成17年			平成27年			平成7年~17年			17年~27年		
	未婚	有配偶	死別・離別	未婚	有配偶	死別・離別	未婚	有配偶	死別・離別	未婚	有配偶	死別・離別	未婚	有配偶	死別・離別
男															
15~19歳	99.5	0.2	0.0	99.7	0.3	0.0	99.0	0.2	0.0	0.2	0.1	0.0	-0.7	-0.1	0.0
20~24歳	90.8	8.7	0.2	91.5	8.0	0.4	90.5	5.6	0.3	0.7	-0.7	0.2	-1.0	-2.4	-0.1
25~29歳	61.8	36.9	1.1	66.7	31.6	1.7	70.4	26.2	1.4	4.9	-5.4	0.7	3.8	-5.4	-0.4
30~34歳	35.2	62.5	2.1	44.2	52.4	3.4	49.1	46.7	3.0	9.0	-10.1	1.3	5.0	-5.7	-0.4
35~39歳	22.7	74.1	3.0	31.4	62.7	4.9	37.1	57.3	4.5	8.6	-11.4	1.8	5.7	-5.4	-0.3
40~44歳	15.8	79.8	4.3	23.6	69.5	5.9	31.6	61.2	6.2	7.9	-10.3	1.5	7.9	-8.3	0.3
45~49歳	9.0	85.4	5.4	18.7	73.9	6.5	27.1	64.2	7.8	9.6	-11.5	1.0	8.4	-9.7	1.3
50~54歳	5.0	88.4	6.4	14.4	76.9	7.8	22.6	68.1	8.6	9.4	-11.6	1.4	8.1	-8.8	0.8
55~59歳	3.0	90.5	6.4	8.6	81.5	9.0	18.1	71.8	9.2	5.6	-9.0	2.7	9.5	-9.6	0.2
60~64歳	1.9	91.4	6.6	4.9	84.4	9.9	14.0	74.2	10.9	3.0	-7.0	3.4	9.1	-10.2	1.0
65~69歳	1.2	90.9	7.8	2.9	86.5	10.0	8.3	79.0	11.9	1.8	-4.4	2.2	5.4	-7.5	1.9
70~74歳	0.9	88.6	10.5	1.7	86.6	11.0	4.5	81.8	12.8	0.9	-2.0	0.5	2.8	-4.8	1.8
75歳以上	0.7	76.7	22.5	0.9	78.9	19.5	1.8	77.3	20.1	0.2	2.2	-2.9	0.9	-1.6	0.6
女															
15~19歳	99.0	0.7	0.0	99.1	0.8	0.1	98.5	0.5	0.1	0.1	0.1	0.0	-0.6	-0.3	0.0
20~24歳	82.8	16.2	0.8	84.9	13.6	1.5	87.4	9.5	1.1	2.1	-2.6	0.7	2.5	-4.1	-0.4
25~29歳	43.2	53.8	2.9	53.3	41.9	4.8	57.2	37.5	4.0	10.1	-11.9	1.9	3.9	-4.4	-0.7
30~34歳	17.6	77.3	5.0	29.2	62.7	8.0	35.0	56.7	7.3	11.6	-14.6	3.0	5.8	-6.0	-0.7
35~39歳	9.2	84.0	6.8	17.9	71.2	10.3	24.9	63.9	10.4	8.7	-12.8	3.5	7.0	-7.3	0.1
40~44歳	5.7	85.1	9.1	11.3	76.8	11.4	19.8	66.2	13.1	5.6	-8.3	2.2	8.5	-10.6	1.7
45~49歳	5.0	83.2	11.7	7.8	79.1	12.5	16.2	68.4	14.8	2.8	-4.1	0.8	8.3	-10.8	2.3
50~54歳	4.0	81.8	14.1	5.6	79.2	14.7	11.4	72.5	15.6	1.6	-2.6	0.6	5.8	-6.7	0.9
55~59歳	3.4	78.9	17.6	4.9	76.6	17.9	8.0	74.1	17.4	1.5	-2.3	0.3	3.1	-2.5	-0.5
60~64歳	3.4	72.7	23.8	3.8	72.9	22.7	5.7	72.9	21.0	0.4	0.2	-1.0	1.9	0.0	-1.8
65~69歳	3.2	61.7	34.9	3.3	66.0	30.2	4.8	67.5	27.1	0.1	4.3	-4.7	1.5	1.5	-3.1
70~74歳	2.7	45.2	51.9	3.3	55.0	41.0	3.8	58.8	36.7	0.6	9.8	-10.8	0.5	3.8	-4.4
75歳以上	1.6	18.2	79.8	2.7	25.1	71.3	3.1	28.8	66.6	1.1	6.9	-8.6	0.4	3.7	-4.7

4 外国人人口

県内に在住する外国人は3,447人で、国籍別にみると、中国が最も多く、外国人人口の28.4%を占めている。

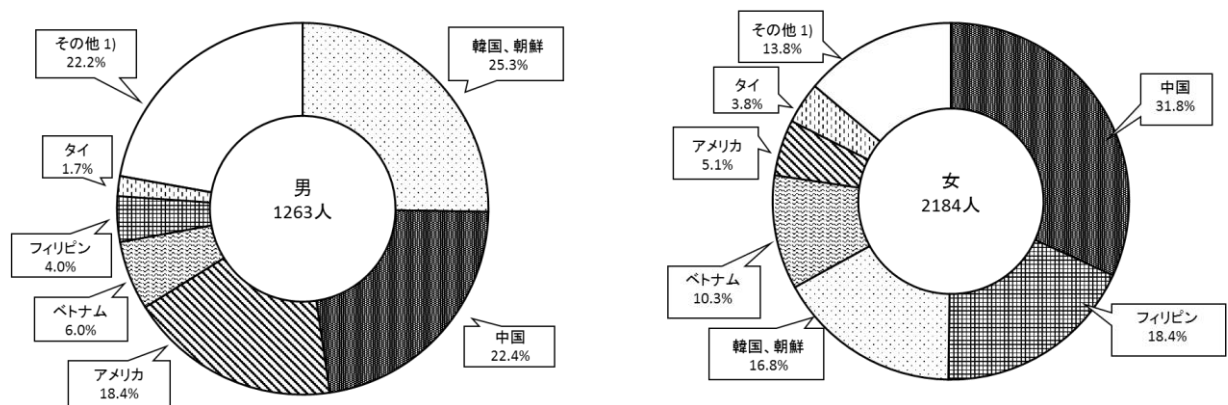
本県に在住する外国人人口は3,447人で、県総人口の0.3%となっている。男女別にみると、男性が1,263人、女性が2,184人となっている。

国籍別にみると、「中国」が978人（外国人人口の28.4%）と最も多く、次いで「韓国、朝鮮」が685人（同19.9%）、「フィリピン」が452人（同13.1%）、「アメリカ」が344人（10.0%）などとなっている。

男女別にみると、男では、「韓国、朝鮮」、「中国」、「アメリカ」で66.1%を占め、女では、「中国」、「フィリピン」、「韓国、朝鮮」で67.0%を占めている。

外国人人口に占める割合を平成22年と比べると、「中国」が9.3ポイント、「韓国、朝鮮」が3.1ポイントそれぞれ低下しているのに対し、「ベトナム」が8.0ポイント上昇している。（図4-1、表4-1）

図4-1 国籍、男女別外国人人口の割合（平成27年）



1) 無国籍及び国名「不詳」を含む

表4-1 国籍、男女別外国人人口の推移及び県人口に占める割合

男女、国籍		実数(人)			割合(%)			青森県総人口 (平成27年、人)	総人口に占める割合 (平成27年、%)
		22年	27年	増減	22年	27年	増減		
総数	総数	3,688	3,447	-241	100.0	100.0	0.0	1,308,265	0.3
	韓国、朝鮮	846	685	-161	22.9	19.9	-3.1		
	中国	1,391	978	-413	37.7	28.4	-9.3		
	フィリピン	437	452	15	11.8	13.1	1.3		
	タイ	73	104	31	2.0	3.0	1.0		
	インドネシア	67	75	8	1.8	2.2	0.4		
	ベトナム	29	302	273	0.8	8.8	8.0		
	インド	—	18	18	—	0.5	0.5		
	イギリス	17	26	9	0.5	0.8	0.3		
	アメリカ	305	344	39	8.3	10.0	1.7		
	ブラジル	13	16	3	0.4	0.5	0.1		
	ペルー	3	5	2	0.1	0.1	0.1		
	その他 1)	507	442	-65	13.7	12.8	-0.9		
	男	総数	1,291	1,263	-28	100.0	100.0		
韓国、朝鮮		381	319	-62	29.5	25.3	-4.3		
中国		370	283	-87	28.7	22.4	-6.3		
フィリピン		48	50	2	3.7	4.0	0.2		
タイ		13	22	9	1.0	1.7	0.7		
インドネシア		9	20	11	0.7	1.6	0.9		
ベトナム		8	76	68	0.6	6.0	5.4		
インド		—	12	12	—	1.0	1.0		
イギリス		11	17	6	0.9	1.3	0.5		
アメリカ		195	233	38	15.1	18.4	3.3		
ブラジル		5	5	0	0.4	0.4	0.0		
ペルー		—	2	2	0.0	0.2	0.2		
その他 1)		251	224	-27	19.4	17.7	-1.7		
女		総数	2,397	2,184	-213	100.0	100.0	0.0	693,571
	韓国、朝鮮	465	366	-99	19.4	16.8	-2.6		
	中国	1,021	695	-326	42.6	31.8	-10.8		
	フィリピン	389	402	13	16.2	18.4	2.2		
	タイ	60	82	22	2.5	3.8	1.3		
	インドネシア	58	55	-3	2.4	2.5	0.1		
	ベトナム	21	226	205	0.9	10.3	9.5		
	インド	—	6	6	—	0.3	0.3		
	イギリス	6	9	3	0.3	0.4	0.2		
	アメリカ	110	111	1	4.6	5.1	0.5		
	ブラジル	8	11	3	0.3	0.5	0.2		
	ペルー	3	3	0	0.1	0.1	0.0		
	その他 1)	256	218	-38	10.7	10.0	-0.7		

1) 無国籍及び国名「不詳」を含む。

5 世帯の状況

総世帯数は510,945世帯で、うち一般世帯数は509,241世帯となった。
 一般世帯数は、平成22年に比べ2,186世帯、0.4%減少している。
 一般世帯の1世帯当たり人員は2.48人で、平成22年から0.13人減少している。
 一般世帯のうち、世帯人員が1人の世帯が最も多くなっており、30.1%となっている。

平成27年国勢調査による10月1日現在の本県の確定した世帯数は、51万945世帯となっている。

世帯の種類別にみると、一般世帯数は50万9241世帯、施設等の世帯数は1704世帯となっている。

また、一般世帯人員は126万3949人で、一般世帯の1世帯当たり人員は2.48人となっている。なお、施設等の世帯人員は4万4316人となっている。

一般世帯数は、平成7年以降増加してきたが、減少に転じた。また、一般世帯の1世帯当たり人員の推移をみると、一貫して減少しており、平成7年から27年にかけて3.02人から2.48人に減少している。(図5-1、表5-1)

図5-1 一般世帯数及び一般世帯の1世帯当たり人員の推移（平成7年～27年）

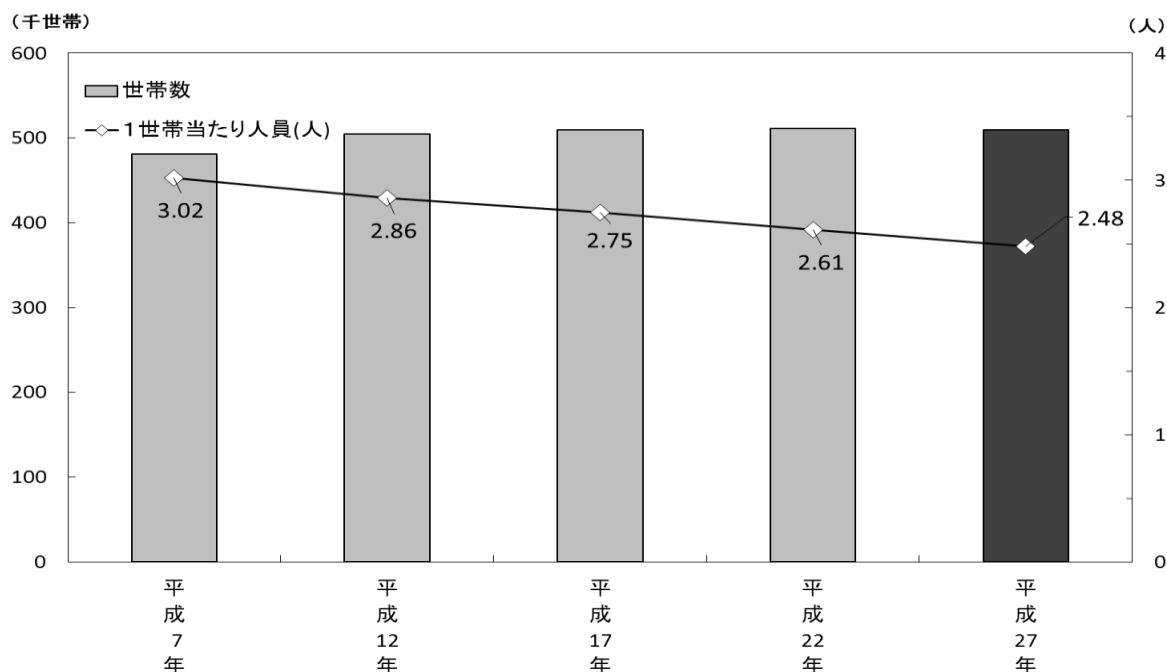


表5-1 総世帯数、一般世帯数、一般世帯人員、一般世帯の1世帯当たり人員、施設等の世帯数及び施設等の世帯人員の推移

年次		総世帯	一般世帯			施設等の世帯	
		世帯数 (世帯)	世帯数 (世帯)	世帯人員 (人)	1世帯当たり 人員 (人)	世帯数 (世帯)	世帯人員 (人)
実数	平成7年	481,727	480,829	1,450,530	3.02	898	29,940
	平成12年	505,896	504,373	1,444,345	2.86	1,523	30,556
	平成17年	510,528	509,107	1,400,366	2.75	1,421	36,011
	平成22年	513,385	511,427	1,335,221	2.61	1,958	38,118
	平成27年	510,945	509,241	1,263,949	2.48	1,704	44,316
増減数	平成7年～12年	24,169	23,544	-6,185	-0.16	625	616
	平成12年～17年	4,632	4,734	-43,979	-0.11	-102	5,455
	平成17年～22年	2,857	2,320	-65,145	-0.14	537	2,107
	平成22年～27年	-2,440	-2,186	-71,272	-0.13	-254	6,198
増減率 (%)	平成7年～12年	5.0	4.9	-0.4	-5.3	69.6	2.1
	平成12年～17年	0.9	0.9	-3.0	-3.8	-6.7	17.9
	平成17年～22年	0.6	0.5	-4.7	-5.1	37.8	5.9
	平成22年～27年	-0.5	-0.4	-5.3	-4.9	-13.0	16.3

一般世帯数（50万9241世帯）を世帯人員別にみると、1人世帯が15万3443世帯（一般世帯の30.1%）と最も多くなっている。

平成22年～27年の増減をみると、世帯人員が少なくなるほど増加率が高くなっており、世帯人員が1人及び2人の世帯ではいずれも増加しているのに対し、3人以上の世帯ではいずれも減少しており、特に5人以上の世帯では10%以上減少している。

（図5-2、表5-2）

図5-2 世帯人員別一般世帯数の推移

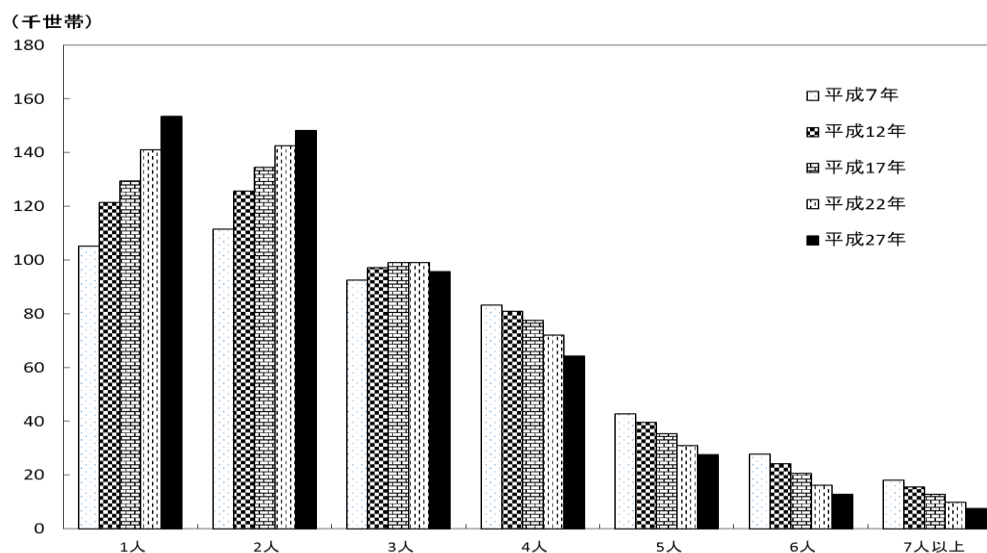


表5-2 世帯人員別一般世帯数の推移

年次		総数	1人	2人	3人	4人	5人	6人	7人以上
実数 (世帯)	平成7年	480,829	105,200	111,506	92,393	83,296	42,646	27,724	18,064
	平成12年	504,373	121,473	125,530	97,225	80,953	39,648	24,061	15,483
	平成17年	509,107	129,313	134,417	99,002	77,533	35,433	20,675	12,734
	平成22年	511,427	141,070	142,534	99,009	71,967	30,882	16,084	9,881
	平成27年	509,241	153,443	148,077	95,586	64,319	27,452	12,757	7,607
増減数	平成7年～12年	23,544	16,273	14,024	4,832	-2,343	-2,998	-3,663	-2,581
	平成12年～17年	4,734	7,840	8,887	1,777	-3,420	-4,215	-3,386	-2,749
	平成17年～22年	2,320	11,757	8,117	7	-5,566	-4,551	-4,591	-2,853
	平成22年～27年	-2,186	12,373	5,543	-3,423	-7,648	-3,430	-3,327	-2,274
増減率 (%)	平成7年～12年	4.9	15.5	12.6	5.2	-2.8	-7.0	-13.2	-14.3
	平成12年～17年	0.9	6.5	7.1	1.8	-4.2	-10.6	-14.1	-17.8
	平成17年～22年	0.5	9.1	6.0	0.0	-7.2	-12.8	-22.2	-22.4
	平成22年～27年	-0.4	8.8	3.9	-3.5	-10.6	-11.1	-20.7	-23.0
割合 (%)	平成7年	100.0	21.9	23.2	19.2	17.3	8.9	5.8	3.8
	平成12年	100.0	24.1	24.9	19.3	16.1	7.9	4.8	3.1
	平成17年	100.0	25.4	26.4	19.4	15.2	7.0	4.1	2.5
	平成22年	100.0	27.6	27.9	19.4	14.1	6.0	3.1	1.9
	平成27年	100.0	30.1	29.1	18.8	12.6	5.4	2.5	1.5

6 住居の状況

住宅に住む一般世帯に占める「持ち家」の割合は71.2%で、平成22年に比べると、0.6%増加している。

住宅に住む一般世帯に占める「一戸建」の割合は76.5%で、平成22年に比べると、0.2%減少している。

住宅に住む一般世帯数^(注) (50万2360世帯) を住宅の所有の関係別にみると、「持ち家」が35万7647世帯(住宅に住む一般世帯の71.2%)と最も多く、次いで「民営の借家」が10万7405世帯(同21.4%)、「公営・都市再生機構・公社の借家」が1万9602世帯(同3.9%)、社宅や公務員宿舎などの「給与住宅」が1万1676世帯(同2.3%)などとなっている。

住宅に住む一般世帯に占める「持ち家」の割合を平成12年から比べると、70.0%から71.2%へ上昇している。(表6-1)

(注) 住宅に住む一般世帯数は、一般世帯のうち住宅以外(寄宿舍・寮や病院・学校・旅館・会社・工場・事務所など)に居住している世帯を除いたものである。

表6-1 住宅の所有の関係別 住宅に住む一般世帯数の推移

年次		住宅に住む一般世帯					
		総数	持ち家	公営・都市再生機構・公社の借家	民営の借家	給与住宅	間借り
実数 (世帯)	平成12年	494,868	346,478	21,764	103,024	16,245	7,357
	平成17年	501,542	353,753	21,968	105,517	13,718	6,586
	平成22年	504,978	356,466	21,098	107,776	12,706	6,932
	平成27年	502,360	357,647	19,602	107,405	11,676	6,030
割合 (%)	平成12年	100.0	70.0	4.4	20.8	3.3	1.5
	平成17年	100.0	70.5	4.4	21.0	2.7	1.3
	平成22年	100.0	70.6	4.2	21.3	2.5	1.4
	平成27年	100.0	71.2	3.9	21.4	2.3	1.2

住宅に住む一般世帯数（50万2360世帯）を住宅の建て方別にみると、「一戸建」が38万4126世帯（住宅に住む一般世帯の76.5%）と最も多く、次いで「共同住宅」が10万4208世帯（同20.7%）、「長屋建」が1万3169世帯（同2.6%）などとなっている。

住宅に住む一般世帯に占める「共同住宅」の数は、平成12年以降、一貫して上昇しており、住宅に住む一般世帯に占める「一戸建」と「共同住宅」の割合は、「一戸建」が減少しているのに比べ、「共同住宅」が上昇している。（表6-2）

表6-2 住宅の建て方別 住宅に住む一般世帯数の推移

年次		住宅に住む一般世帯				
		総数	一戸建	長屋建	共同住宅	その他
実数 (世帯)	平成12年	494,868	382,017	17,551	93,959	1,341
	平成17年	501,542	386,778	16,855	97,245	664
	平成22年	504,959	387,139	14,595	102,609	616
	平成27年	502,360	384,126	13,169	104,208	857
割合 (%)	平成12年	100.0	77.2	3.5	19.0	0.3
	平成17年	100.0	77.1	3.4	19.4	0.1
	平成22年	100.0	76.7	2.9	20.3	0.1
	平成27年	100.0	76.5	2.6	20.7	0.2