



I 第13週の発生動向 (2024/3/25~2024/3/31)

- インフルエンザについては、上十三保健所管内の警報が解除となりましたが、東地方+青森市保健所管内では警報が継続しています。また、弘前保健所管内の注意報が解除となりましたが、五所川原保健所管内及びむつ保健所管内では注意報が継続しています。
- 咽頭結膜熱については、三戸地方+八戸市保健所管内で警報が継続しています。

II 第13週五類定点把握対象疾患

※記載データは、速報値です。

青森県内の保健所管内、定点(医療機関)数、警報・注意報については青森県の感染症発生状況 TOP ページをご覧ください。

は警報、は注意報。「空欄」: 患者報告無し。

		東青 (東地方+ 青森市保健所)		中南 (弘前保健所)		三八 (三戸地方+ 八戸市保健所)		西北 (五所川原 保健所)		上北 (上十三保健所)		下北 (むつ保健所)		青森県計		前週 からの 増減 数
		数	人/定点	数	人/定点	数	人/定点	数	人/定点	数	人/定点	数	人/定点	数	人/定点	
小児科 内科	インフルエンザ	148	12.33	118	9.83	98	8.17	110	15.71	70	7.78	111	18.50	655	11.29	-402
	新型コロナウイルス感染症※	122	10.17	116	9.67	42	3.50	76	10.86	38	4.22	64	10.67	458	7.90	-70
小児科	RSウイルス感染症															0
	咽頭結膜熱	2	0.29	1	0.13	18	2.57					3	0.75	24	0.65	1
	A群溶血性レンサ球菌咽頭炎	24	3.43	40	5.00	23	3.29	13	2.60	2	0.33	13	3.25	115	3.11	-4
	感染性胃腸炎	10	1.43	14	1.75	24	3.43	19	3.80	2	0.33	4	1.00	73	1.97	6
	水痘															-2
	手足口病							1	0.20					1	0.03	1
	伝染性紅斑															0
	突発性発しん	2	0.29					1	0.20					3	0.08	-7
	ヘルパンギーナ															0
	流行性耳下腺炎															0
眼科	急性出血性結膜炎															0
	流行性角結膜炎					3	1.50							3	0.30	0
基幹	感染性胃腸炎(ロタウイルス)															0
	クラミジア肺炎															0
	細菌性髄膜炎					1	1.00							1	0.17	1
	マイコプラズマ肺炎											1	1.00	1	0.17	-1
	無菌性髄膜炎															0

感染症の窓

百日咳は、百日咳菌による感染症です。

潜伏期は通常5~10日であり、普通のかぜ症状で始まり、咳の回数が増えて程度も激しくなります。次第に、短い咳が連続的に起こり、続いて、息を吸うときに笛の音のようなヒューという音が出る、特徴のある発作性けいれん性の咳がみられます。

百日咳が全数把握対象疾患に位置付けられた2018年1月1日以降の患者報告数の推移をみると、2018年以降、減少が続き、コロナ禍においては3人まで減少しましたが、2023年から増加に転じました。2024年は第12週時点で既に9人の報告があり、前年を上回る可能性がありますので、今後も注意が必要です。

百日咳の予防には、ワクチンが有効です。百日咳を含む4種混合ワクチンは、定期予防接種として受けることができます。4種混合ワクチンの接種対象年齢は2023年4月1日以降、「生後3月以上」から「生後2月以上」に拡大されました。お住まいの市町村の予防接種担当課にお問い合わせのうえ、接種を受けることが可能な方は、忘れずに受けるようにしましょう。

百日咳

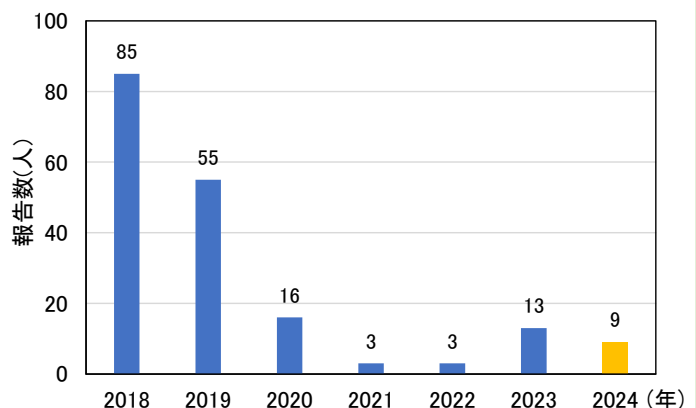


図 百日咳の患者報告数の推移 (2024年は第12週まで)

○詳しい情報はこちらをご覧ください。☞ [百日咳とは\(国立感染症研究所HP\)](#)



Ⅲ 全数把握対象疾患

- ・結核(二類感染症) : 三戸地方1人、八戸市1人、上十三1人 (2024年計 : 22人)
- ・カルバペネム耐性腸内細菌目細菌感染症(五類感染症) : 青森市1人、弘前1人 (2024年計 : 13人)
- ・劇症型溶血性レンサ球菌感染症(五類感染症) : 弘前1人 (2024年計 : 3人)

Ⅳ 病原体検出情報

報告はありませんでした。

Ⅴ 県内インフルエンザ情報 (2024年第6週~2024年第13週)

- ・第13週の患者報告数は655人で、このうち迅速診断キットによる型別が報告されているのは622人【A型 : 47人、B型 : 575人】でした。

保健所管内別報告数(人)

保健所名 \ 週	6	7	8	9	10	11	12	13
東地方+青森市	144	137	126	263	379	387	300	148
弘前	104	76	85	116	197	216	189	118
三戸地方+八戸市	212	232	211	203	191	179	117	98
五所川原	80	57	43	46	98	141	130	110
上十三	68	119	192	204	276	235	192	70
むつ	38	22	41	42	68	136	129	111
合計	646	643	698	874	1209	1294	1057	655

A型(迅速診断キットによる型別)(人)

保健所名 \ 週	6	7	8	9	10	11	12	13
東地方+青森市	38	7	1	2	1		5	12
弘前	42	16	8	3	2	4		4
三戸地方+八戸市	20	12	4	6	5	8		1
五所川原	24	14	4		1	14	25	26
上十三	6	19	7	2	22	21	12	1
むつ	27	7	11	6	3	6	4	3
合計	157	75	35	19	34	53	46	47

B型(迅速診断キットによる型別)(人)

保健所名 \ 週	6	7	8	9	10	11	12	13
東地方+青森市	97	125	123	250	365	370	281	130
弘前	62	60	76	113	195	212	189	114
三戸地方+八戸市	192	216	205	197	186	168	113	97
五所川原	56	43	39	46	97	127	105	84
上十三	54	73	176	191	248	189	170	62
むつ	9	12	26	24	50	105	95	88
合計	470	529	645	821	1141	1171	953	575

年齢区分別(人)

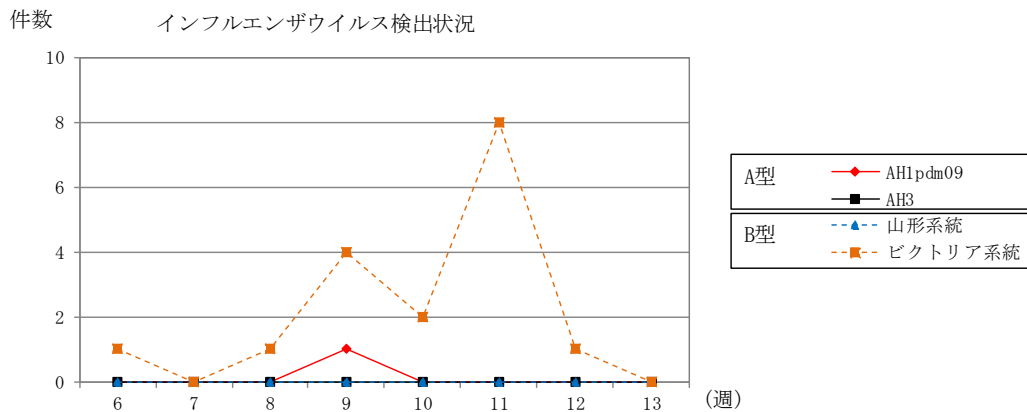
年齢区分 \ 週	6	7	8	9	10	11	12	13
~5ヶ月		4	1		2	3	3	1
~11ヶ月	6	1	1	3	4	15	11	6
1歳	4	6	10	15	23	14	23	19
2歳	13	6	15	13	19	26	23	9
3歳	9	9	14	14	36	32	26	18
4歳	17	16	25	34	53	29	30	33
5歳	28	29	24	40	75	53	62	43
6歳	24	32	40	50	78	102	96	56
7歳	59	62	45	56	100	108	96	52
8歳	55	49	54	76	119	132	96	66
9歳	68	69	60	74	93	121	95	66
10~14歳	207	223	232	332	383	381	283	158
15~19歳	65	57	52	72	103	104	54	19
20~29歳	14	26	25	22	33	29	32	19
30~39歳	17	24	42	30	39	72	48	47
40~49歳	14	7	21	24	29	40	37	18
50~59歳	9	7	12	9	8	17	18	8
60~69歳	16	7	14	3	5	4	10	9
70~79歳	8	5	7	3	6	6	6	2
80歳以上	13	4	4	4	1	6	8	6
合計	646	643	698	874	1209	1294	1057	655

VI 県内インフルエンザウイルス検出状況（県が指定した医療機関（指定提出機関）の提出検体の検出数）

インフルエンザウイルス		2024年							直近5週間 合計	2023/2024 シーズン 合計	
		6週	7週	8週	9週	10週	11週	12週			13週
提出検体数		1	0	1	5	2	8	2 (1)	0	17 (1)	49 (1)
A型	AH1pdm09				1					1	13
	AH3									0	17
B型	山形系統									0	0
	ビクトリア系統	1		1	4	2	8	1		15	18
合計		1	0	1	5	2	8	1	0	16	48

注1) 2023/2024シーズンは2023年第36週（9/4～9/10）～2024年第35週（8/26～9/1）

注2) 提出検体数の（ ）内の数は、現在検査中の検体数



VII 保健所管内別全数把握対象疾患発生状況（2024年第10週～2024年第13週）（人）

週	東青 (東地方保健所+ 青森市保健所)	中南 (弘前保健所)	三八 (三戸地方保健所+ 八戸市保健所)	西北 (五所川原保健所)	上北 (上十三保健所)	下北 (むつ保健所)
10	レジオネラ症1人	破傷風1人 急性脳炎1人	梅毒1人			百日咳1人
11	クロイツフェルト・ヤ コブ病1人 カルバペネム耐性 腸内細菌目細菌感 染症1人	侵襲性肺炎球菌感 染症1人	後天性免疫不全症 候群1人		カルバペネム耐性 腸内細菌目細菌感 染症1人	カルバペネム耐性 腸内細菌目細菌感 染症1人 百日咳1人
12	侵襲性肺炎球菌感 染症1人 クロイツフェルト・ヤ コブ病1人	侵襲性肺炎球菌感 染症1人 百日咳1人				
13	カルバペネム耐性 腸内細菌目細菌感 染症1人	カルバペネム耐性 腸内細菌目細菌感 染症1人 劇症型溶血性レン サ球菌感染症1人				

第12週に青森市保健所管内でクロイツフェルト・ヤコブ病1人の届出がありましたので、追加しまし
た。

VIII 結核(二類感染症)（2024年第10週～2024年第13週）（人）

週	東青 (東地方保健所+ 青森市保健所)	中南 (弘前保健所)	三八 (三戸地方保健所+ 八戸市保健所)	西北 (五所川原保健所)	上北 (上十三保健所)	下北 (むつ保健所)
10	1					
11			1	1		
12	1					
13			2		1	

Ⅹ 全数把握対象疾患発生状況（全国-青森県）（注：発生状況は速報値であり、国内で届出のあった疾患のみを掲載しています）

全国（2024年第1週～第12週までの累計）

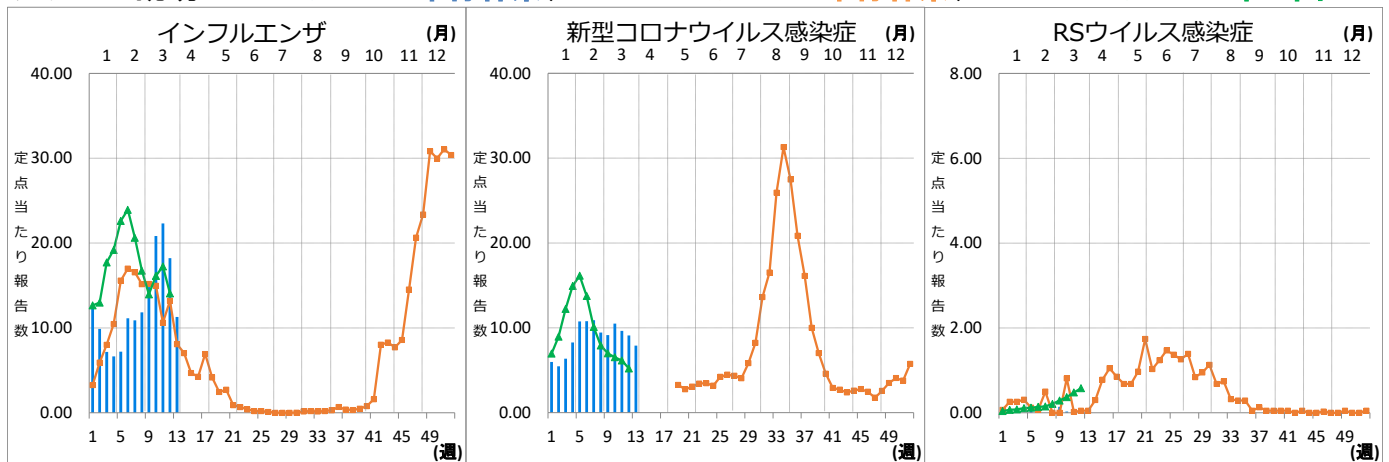
分類	二類	三類	三類	三類	三類	四類	四類	四類	四類	四類
疾病名	結核	細菌性赤痢	腸管出血性大腸菌感染症	腸チフス	パラチフス	E型肝炎	A型肝炎	エキノコックス症	エムポックス	回帰熱
累積報告数	3041	11	276	4	1	123	21	2	9	1
分類	四類	四類	四類	四類	四類	四類	四類	四類	四類	五類
疾病名	Q熱	重症熱性血小板減少症候群	つつが虫病	デング熱	日本紅斑熱	日本脳炎	マラリア	レジオネラ症	レプトスピラ症	ア메ーバ赤痢
累積報告数	6	8	58	37	3	1	5	383	1	118
分類	五類	五類	五類	五類	五類	五類	五類	五類	五類	五類
疾病名	ウイルス性肝炎	カルバペネム耐性腸内細菌目細菌感染症	急性弛緩性麻痺	急性脳炎	クリプトスポリジウム症	クロイツフェルト・ヤコブ病	劇症型溶血性レンサ球菌感染症	後天性免疫不全症候群	ジアルジア症	侵襲性インフルエンザ菌感染症
累積報告数	38	400	6	156	6	41	556	215	8	144
分類	五類	五類	五類	五類	五類	五類	五類	五類	五類	五類
疾病名	侵襲性髄膜炎菌感染症	侵襲性肺炎球菌感染症	水痘（入院例）	梅毒	播種性クリプトコックス症	破傷風	バンコマイシン耐性腸球菌感染症	百日咳	風しん	麻しん
累積報告数	9	623	93	2814	47	17	30	125	1	21

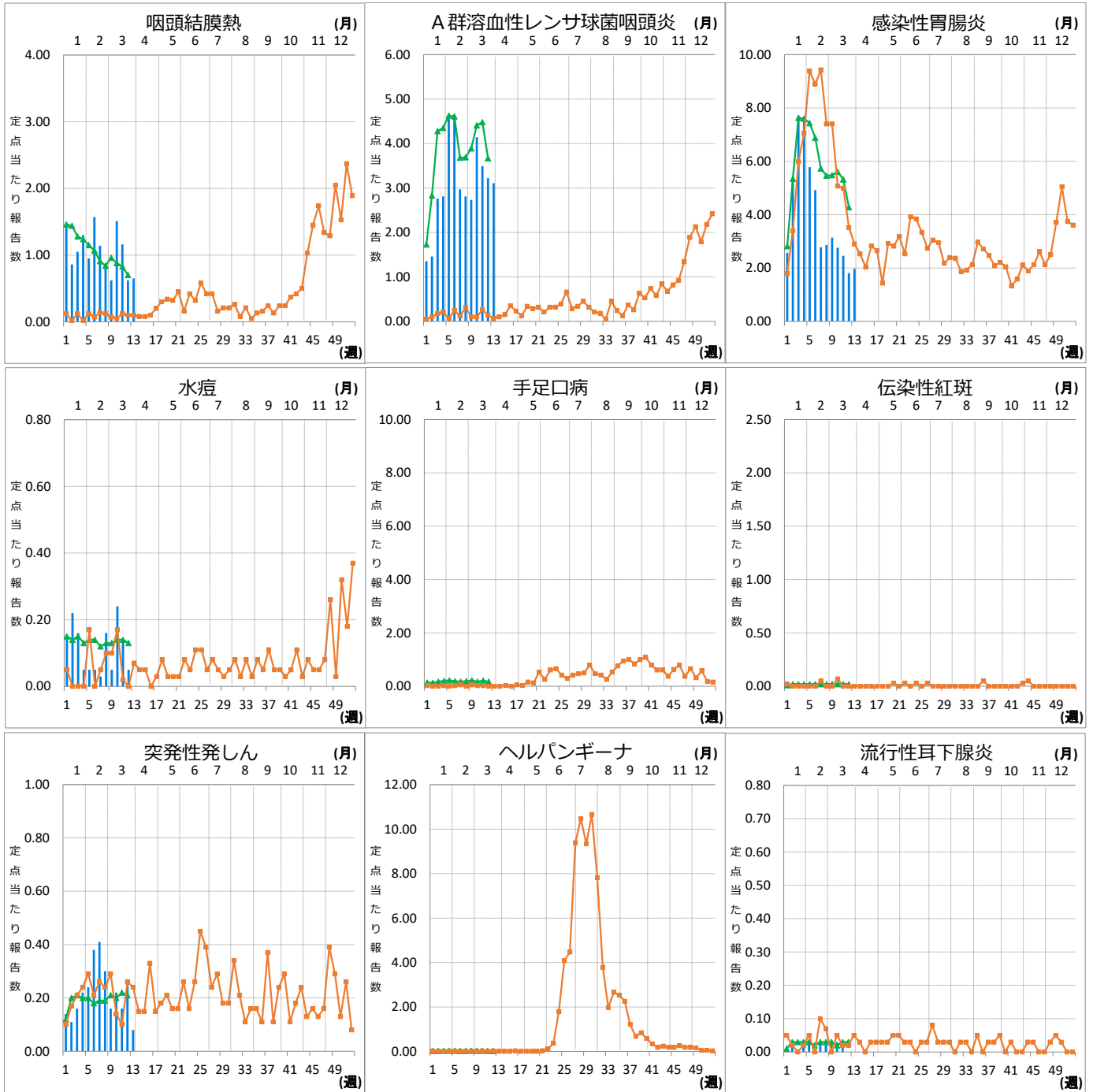
青森県（2024年第1週～第13週までの累計）

分類	二類	三類	四類	五類	五類	五類	五類	五類	五類	五類
疾病名	結核	腸管出血性大腸菌感染症	レジオネラ症	カルバペネム耐性腸内細菌目細菌感染症	急性脳炎	クロイツフェルト・ヤコブ病	劇症型溶血性レンサ球菌感染症	後天性免疫不全症候群	侵襲性インフルエンザ菌感染症	侵襲性肺炎球菌感染症
累積報告数	22	2	4	13	2	3	3	1	1	6
分類	五類	五類	五類	五類						
疾病名	水痘（入院例）	梅毒	破傷風	百日咳						
累積報告数	1	5	2	9						

Ⅹ インフルエンザ・小児科定点把握対象疾患週別推移（2024年第13週、ただし全国は前週）

グラフの説明 ■は2024年青森県、■は2023年青森県、▲は2024年全国





XI 眼科定点把握対象疾患週別推移 (2024年第13週、ただし全国は前週)

グラフの説明 ■は2024年青森県、■は2023年青森県、▲は2024年全国

