

	所在地 〒038-3692 板柳町大字板柳字土井239-3 電 話 (0172) 73-2111 F a x (0172) 73-2120			木 楓	花 りんごの花	鳥 ー
	首 長 なりた まこと 成田 誠 (64歳) 第1期 任期31. 4. 29			姉妹都市提携 ヤキマ市 米国ワシントン州 S 47. 2. 3 友好都市提携 昌平区 中国北京市 H 5. 6. 23		虫 マメコバチ
	副町長 村上 孝夫	議 長 葛西 清人		沿革 昭30. 3. 10 合併 板柳町 小阿弥村 畑岡村 沿川村 昭31. 2. 12 境界変更 藤崎町大字下俵外字東豊田、 大字木塚字北亀田の一部 昭33. 11. 1 境界変更 鶴田町大字石野、野中 (字梅林、鶴住の一部を除く)		
	議 員	現議員数 (1) 12	条約定数 [] 12	任 期 平成 32. 3. 9	地域指定 (過) (農) (都) (半)	

(平成29年4月1日現在)

【人 口】

(人、世帯)

区 分	人 口	世帯数
17. 10. 1 (国調)	16, 222	4, 858
22. 10. 1 (国調)	15, 227	4, 770
27. 10. 1 (国調)	13, 935	4, 680
29. 4. 1 (住基)	14, 079	5, 464

【産業構造】 (27.10国調)

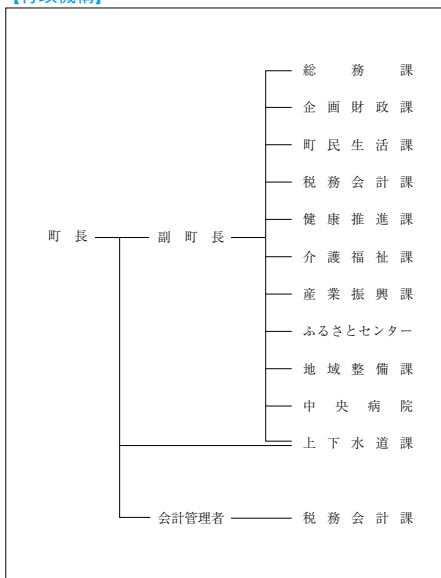
(人、%)

区 分	就業人口	構 成 比
第1次産業	2, 999	38. 0
第2次産業	1, 255	15. 9
第3次産業	3, 633	46. 1
計 (分類不能分含む)	7, 897	

構成比は分母から分類不能分を除いて算出

【人口動態】 (27.10国調)

人口密度	332. 7人/km ²
人口伸率	△ 8. 5 %
0～14歳人口割合	10. 7 %
65歳以上人口割合	34. 0 %

【行政機構】

【行政区域面積】 (28.10.1現在)

41. 88 km ²

【職員数】 (28.4.1現在)

(人)

普 通 会 計 計	100
一 般 行 政 部 門	80
特 別 行 政 部 門	20
公 営 企 業 等 会 計 計	68
合 計	168

【一般行政職平均給料月額等】 (28.4.1現在)

一般行政職平均給料月額 (百 円)	2, 919
〃 平均年齢 (歳)	40. 2
〃 平均経験年数 (年)	19. 1

【主な歳入歳出】

(百万円、%)

区 分	29年度 当 初	構成比	27年度 決 算	構成比
歳 入 計	5,746	100.0	6,362	100.0
地方税	854	14.9	971	15.3
地方交付税	2,440	42.5	2,907	45.7
国・県支出金	1,322	23.0	1,184	18.6
地方債(臨財債除く)	19	0.3	16	0.3
臨時財政対策債	150	2.6	208	3.3
繰入金	428	7.4	342	5.4
その他	533	9.3	734	11.5
歳 出 計	5,746	100.0	6,062	100.0
義務的経費計	2,576	44.8	2,528	41.7
人件費	941	16.4	959	15.8
扶助費	1,164	20.3	1,083	17.9
公債費	471	8.2	486	8.0
投資的経費計	188	3.3	175	2.9
普通建設事業費	188	3.3	175	2.9
その他経費計	2,982	51.9	3,359	55.4
物件費	651	11.3	645	10.6
補助費等	1,404	24.4	1,255	20.7
繰出金	838	14.6	771	12.7
その他	89	1.5	688	11.4

【財政指数】

(27年度決算)(百万円、%)

標準財政規模	4,072
財政力指数	0.259
経常収支比率	80.4
基金現在高	2,535
財政調整基金	804
減債基金	878
対標準財政規模 [※]	41.3%
その他特定目的基金	852
地方債現在高(臨財債含む)	4,544
地方債現在高(臨財債除く)	1,837

※対標準 = $\frac{\text{財政調整基金} + \text{減債基金}}{\text{標準財政規模}} \times 100$
財政規模

【健全化判断比率】

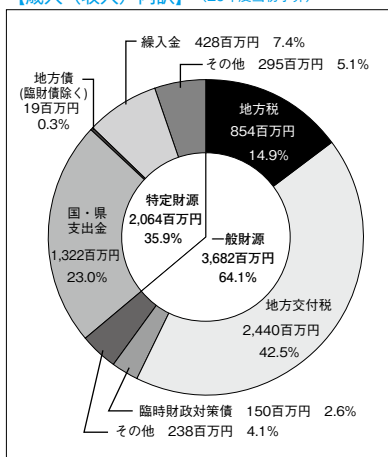
(27年度決算)(%)

実質赤字比率	- (15.00)
連結実質赤字比率	- (20.00)
実質公債費比率	10.8 (25.0)
将来負担比率	45.0 (350.0)

() 内は早期健全化基準

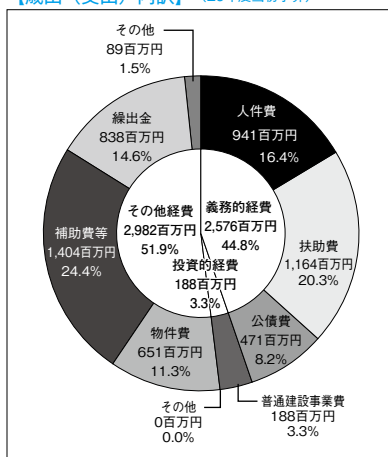
【歳入(収入)内訳】

(29年度当初予算)



【歳出(支出)内訳】

(29年度当初予算)



【財政比較分析表】 (27年度普通会計決算)

項 目	板柳町	類似団体	県内平均
財政力（財政力指数）	0.26	0.28	0.32
財政構造の弾力性（経常収支比率）	80.4%	86.1%	89.3%
公債費負担の状況（実質公債費比率）	10.8%	10.8%	12.5%
将来負担の状況（将来負担比率）	45.0%	58.9%	84.4%
給与水準（ラスパイレス指数）	92.4	95.6	96.3
定員管理の状況（人口千人当たり職員数）	6.95人	10.66人	6.80人
人件費・物件費等の状況（人口1人当たり人件費・物件費等決算額）	105,202円	183,755円	122,213円

【税収の状況】 (27年度決算)

(百万円、%)

区 分	税収計	市 町 村 民 税			固 定 資 産 税				その他計
		個 人	法 人	計	土 地	家 屋	償却資産	計	
収入済額	971	424	33	457	104	226	44	374	140
(構成比)	(100.0)	(43.7)	(3.4)	(47.1)	(10.7)	(23.3)	(4.5)	(38.5)	(14.4)
徴収率	89.6	92.7	94.0	92.8	82.3	84.2	82.1	83.4	98.0

【公営企業会計の状況】 (27年度決算)

(百万円、%)

会計名（法 適）	総収益	総費用	純 損 益	他会計繰入金	資金不足比率
水道事業会計	306	251	56	23	—
板柳中央病院事業会計	1,099	905	194	328	—
公共下水道事業会計	288	276	13	138	—
会計名（法非適）	歳 入	歳 出	形式収支	他会計繰入金	資金不足比率
農業集落排水事業特別会計	186	186	—	156	—

【公共施設等整備状況】 (27年度公共施設状況調査) (%、㎡)

(カ所)

道 路 改 良 率	50.5
道 路 舗 装 率	61.6
都市公園等（人口1人当たり面積）	7.5
上 水 道 等 普 及 率	97.4
汚 水 処 理 施 設 整 備 率	90.9

福 祉 ・ 教 育	保 育 所	0	文 化	体 育 館	1
	幼 稚 園	0		プ ー ル	2
	こども園	0		陸上競技場	0
	小 学 校	4	野 球 場	1	
	中 学 校	1	医 療	病 院	1
市民会館等	2	病 床 数		87	
公 民 館	1	診 療 所		12	
文 化	図 書 館	1			

※福祉・教育・文化施設は市町村立分のみ

【平成29年度主要施策】

(百万円)

項 目	事 業 概 要	当初予算
乳幼児・子ども医療費給付事業	小学校6年生までの子どもが、医療機関等で受診した場合の保険受診に係る自己負担分を保護者へ給付する。	35
各種検診事業（40歳がん検診無料含）	健康増進法健診及び各種がん検診等の実施により、疾病の早期発見・治療につなげるとともに町民自らの健康管理意識の醸成を図る。	30
町転作団地化育成支援事業	生産者の育成及び効率的な作業体系構築のため、団地化型又は土地利用集積型に該当する水田において大豆を生産する者に対し支援する。	17
防雪柵設置事業	冬の暮らしの安全性向上を図るため、町道（狐森線）に防雪柵を設置する。	42
公共下水道事業	公共用水域の水質保全及び地域住民の生活環境の改善を図るために、平成2年度から事業に着手し、町内各地区を随時整備する。	108

【平成29年度ユニークソフト事業】

(千円)

項 目	事 業 概 要	当初予算
地域おこし協力隊員補助金	地域おこし協力隊導入による新規就農者や農業後継者、農業従事者の確保、それにつながる仕組みづくりや町農業の発展を図る。	2,400
子育て世帯定住サポート事業	町外からの転入で、中学生以下の子どもがいる世帯（妊婦含む）への新築又は中古住宅取得費用を補助する。	8,800
子育て世帯向けプレミアム商品券発行事業補助	経済負担の大きい子育て世代を重視したプレミアム商品券を発行し、購買意欲拡大による商店街活性化、町外への消費者流出防止を図る。	4,300
弘前大学連携事業	りんご赤肉品種の栽培や商品化などの共同研究をはじめ、交流人口増加策の模索など、弘前大学と連携した取り組みを実施する。	1,000
新婚生活家賃補助事業	町内に住所を有する新婚世帯の家賃を補助し、地域における少子化対策、町の活性化の推進を図る。	1,200

【祭・行事】

りんご灯まつり（8月9日、10日）、いたやなぎ花火大会（8月11日）、クラフト小径（9月30日、10月1日）、りんごの里板柳まるかじりウオーク（10月第2日曜日）、雪まつり（2月11日）

【主な施設】


板柳町ふるさとセンター、板柳町多目的ホール「あぶる」、老人憩の家「いきいきセンター」、国民健康保険板柳中央病院

【名所・旧跡・著名人】

名 所	海童神社、工藤忠（旧満州国皇帝の侍衛長）生家「皇帝の森」
旧 跡	古館城址
著 名 人	桜錦（大相撲）、追風海（同）、高見盛（同、現・振分親方）、松山忠三（水彩画家）、福士加代子（陸上選手）

【名産・特産品】

農 林 水 産 物	りんご（9月上旬～11月中旬）、いたや毛豆
伝 統 工 芸 品	りんご樹皮細工、りんご草木染め、板柳焼
そ の 他	りんご加工品（ジュース、ジャム、ドレッシング、ソース、ケチャップ、ファイバークッキー、ジュレ、完熟りんご黒酢、アップルバター、林檎糖蜜）

	所在地 〒038-3595 鶴田町大字鶴田字早瀬200-1 電 話 (0173) 22-2111 F a x (0173) 22-6007		木 黒松	花 りんごの花	鳥 丹頂鶴
	首 長 あいかわ まさみつ 相川 正光 (63歳) 第1期 任期30. 8. 20		姉妹都市提携 アメリカ合衆国オレゴン州フッドリバー市 (昭52. 7. 27) (友好交流提携) 鹿児島県さつま町 (平22. 11. 13)		
副町長	—	議 長	松山 明		
議 員	現議員数 (1) 12	条例定数 [] 12	任 期 平成 32. 2. 29		
			地域指定 (興) (部) (半)		

(平成29年4月1日現在)

【人 口】 (人、世帯)

区 分	人 口	世帯数
17. 10. 1 (国調)	15, 218	4, 394
22. 10. 1 (国調)	14, 270	4, 402
27. 10. 1 (国調)	13, 392	4, 384
29. 4. 1 (住基)	13, 330	5, 387

【産業構造】 (27.10国調) (人、%)

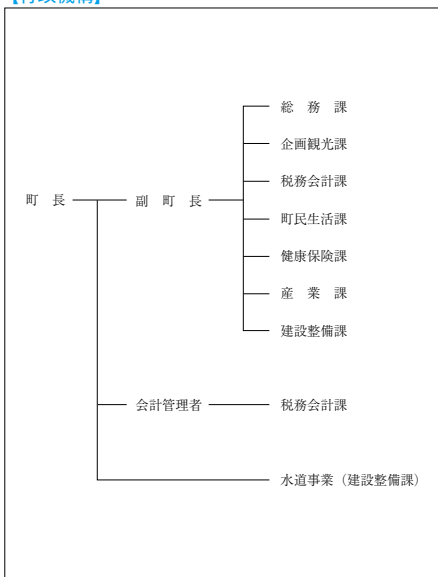
区 分	就業人口	構 成 比
第1次産業	2, 475	34. 9
第2次産業	1, 311	18. 5
第3次産業	3, 301	46. 6
計 (分類不能分含む)	7, 096	

構成比は分母から分類不能分を除いて算出

【人口動態】 (27.10国調)

人口密度	288. 4 人/km ²
人口伸率	△ 6. 2 %
0～14歳人口割合	11. 3 %
65歳以上人口割合	32. 8 %

【行政機構】



【行政区域面積】 (28.10.1現在)

46. 43 km ²

【職員数】 (28.4.1現在) (人)

普 通 会 計 計	93
一 般 行 政 部 門	74
特 別 行 政 部 門	19
公 営 企 業 等 会 計 計	16
合 計	109

【一般行政職平均給料月額等】 (28.4.1現在)

一般行政職平均給料月額 (百 円)	3, 199
平均年齢 (歳)	43. 5
平均経験年数 (年)	22. 8

【主な歳入歳出】

(百万円、%)

区 分	29年度 当 初	構成比	27年度 決 算	構成比
歳 入 計	5,828	100.0	6,219	100.0
地 方 税	859	14.7	851	13.7
地 方 交 付 税	2,866	49.2	3,051	49.1
国・県支出金	1,144	19.6	1,273	20.5
地方債(臨財債除く)	140	2.4	81	1.3
臨時財政対策債	171	2.9	205	3.3
繰 入 金	154	2.6	462	7.4
そ の 他	494	8.5	296	4.8
歳 出 計	5,828	100.0	5,933	100.0
義 務 的 経 費 計	2,601	44.6	2,656	44.8
人 件 費	900	15.4	907	15.3
扶 助 費	1,168	20.0	1,198	20.2
公 債 費	533	9.1	551	9.3
投 資 的 経 費 計	225	3.9	275	4.6
普 通 建 設 事 業 費	225	3.9	275	4.6
そ の 他 経 費 計	3,002	51.5	3,002	50.6
物 件 費	793	13.6	826	13.9
補 助 費 等	1,292	22.2	1,282	21.6
繰 出 金	718	12.3	700	11.8
そ の 他	199	3.4	194	3.3

【財政指数】

(27年度決算)(百万円、%)

標準財政規模	4,033
財政力指数	0.236
経常収支比率	92.9
基金現在高	722
財政調整基金	501
減債基金	122
対標準財政規模 [※]	15.4%
その他特定目的基金	98
地方債現在高(臨財債含む)	4,919
地方債現在高(臨財債除く)	2,257

※対標準 = $\frac{\text{財政調整基金} + \text{減債基金}}{\text{標準財政規模}} \times 100$
財政規模

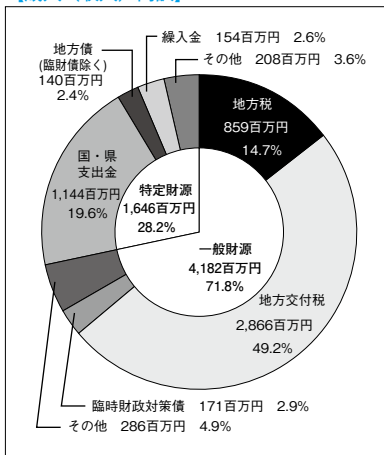
【健全化判断比率】

(27年度決算)(%)

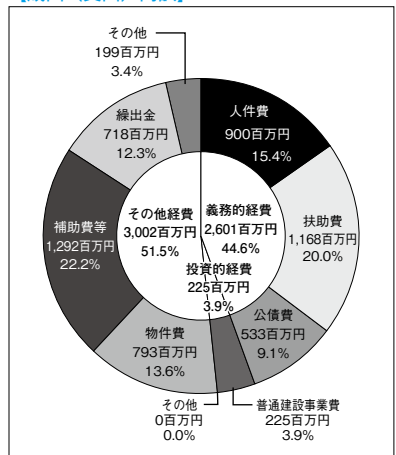
実質赤字比率	- (15.00)
連結実質赤字比率	- (20.00)
実質公債費比率	13.0 (25.0)
将来負担比率	140.6 (350.0)

() 内は早期健全化基準

【歳入(収入)内訳】(29年度当初予算)



【歳出(支出)内訳】(29年度当初予算)



【財政比較分析表】 (27年度普通会計決算)

項 目	鶴田町	類似団体	県内平均
財政力(財政力指数)	0.24	0.28	0.32
財政構造の弾力性(経常収支比率)	92.9%	86.1%	89.3%
公債費負担の状況(実質公債費比率)	13.0%	10.8%	12.5%
将来負担の状況(将来負担比率)	140.6%	58.9%	84.4%
給与水準(ラスパイレス指数)	95.7	95.6	96.3
定員管理の状況(人口千人当たり職員数)	6.83人	10.66人	6.80人
人件費・物件費等の状況(人口1人当たり人件費・物件費等決算額)	125,721円	183,755円	122,213円

【税収の状況】 (27年度決算)

(百万円、%)

区 分	税収計	市 町 村 民 税			固 定 資 産 税				その他計
		個 人	法 人	計	土 地	家 屋	償却資産	計	
収入済額	851	296	47	343	86	174	74	334	174
(構成比)	(100.0)	(34.8)	(5.5)	(40.3)	(10.1)	(20.5)	(8.7)	(39.3)	(20.4)
徴収率	89.6	90.2	97.9	91.2	84.3	84.3	84.3	84.3	98.3

【公営企業会計の状況】 (27年度決算)

(百万円、%)

会計名(法 適)	総収益	総費用	純 損 益	他会計繰入金	資金不足比率
水道事業会計	285	272	13	—	—
下水道事業会計	764	616	148	452	—

【公共施設等整備状況】 (27年度公共施設状況調査) (%、㎡)

(カ所)

道 路 改 良 率	83.0
道 路 舗 装 率	60.5
都市公園等(人口1人当たり面積)	12.4
上 水 道 等 普 及 率	98.5
汚 水 処 理 施 設 整 備 率	91.2

福 祉 ・ 教 育	保 育 所	1	文 化	体 育 館	3
	幼 稚 園	1		プ ー ル	1
	こ ども 園	0		陸 上 競 技 場	0
	小 学 校	6		野 球 場	2
	中 学 校	1		病 院	0
文 化	市 民 会 館 等	0	医 療	病 床 数	0
	公 民 館	1		診 療 所	5
	図 書 館	0			

※福祉・教育・文化施設は
市町村立分のみ

【平成29年度主要施策】

(百万円)

項 目	事 業 概 要	当初予算
道の駅つた「鶴の里あるじゃ」を核としたスチューベンぶどう産地事業	道の駅つたの一部を増築及びCAS冷凍庫を整備することで、既存のスチューベン加工品のブラッシュアップや新商品開発、イートインコーナーの増設などの機能強化を図る	151
姉妹都市締結40周年記念事業	アメリカオレゴン州フッドリバー市との姉妹都市締結40周年を記念して、相互に訪問団を派遣し、記念式典等の行事を行い、さらなる友好交流の促進を図る	5
観光プロモーションイベント事業	首都圏において町観光PRイベントを行い、町・観光名所・特産品の知名度・認知度のアップを図る	4
統合小学校・学校給食共同調理所建設事業	児童数減少に伴い、管内6小学校を1校に統合し、校舎及び屋内運動場、学校給食共同調理所を建設する	118
「鶴の舞橋」観光客受入態勢強化事業	鶴の舞橋への道路標識を設置し、観光地の紹介やアクセス等を案内するガイドを配置。青森県・函館D・C期間中は二次交通手段としてタクシー料金を片道1台1,000円とするなどをして鶴の舞橋への観光客受入態勢の強化を図る	7

【平成29年度ユニークソフト事業】

(千円)

項 目	事 業 概 要	当初予算
朝ごはん運動	ごはんを中心とした食生活の環境づくりと消費者に農産物を供給する体制づくり、子どもへの食育を推進し、健康で長寿の町づくりを目指す	59,772
定住支援交付金事業	他市町村に住所を有する方、又は町内に住所を有するが住宅を所有しない方の定住促進を図るため、新築又は中古の住宅を取得した場合、固定資産税相当額の一部を町商品券により交付する	150
長寿祝金支給事業	鶴田町に30年以上住所を有する者で満95歳に達した方に祝い金と祝い状を贈呈。満100歳に達した方にゴールドメダルを贈呈する	15,846
児童育成支援金支給事業	鶴田町に5年以上住所を有し、かつ2人以上の子を扶養している場合に、第3子以降の子から誕生祝金等の支援金を支給する	16,900
保育料軽減事業	上限を3万円として保育料を国が定めた基準額より減額する。2人以降の減額も実施	35,921

【祭・行事】

鶴の舞橋桜まつり（4月29日～30日）、つるたままつり（8月中旬）、スチューベンぶどうまつり（10月中旬）、町民文化祭・いのちのまつり（11月中旬）、鶴風揚げ大会（1月2日・8月15日）

【主な施設】


鶴の舞橋・富士見湖パーク、丹頂鶴自然公園、国際交流会館、保健福祉センター「鶴遊館」、道の駅つた「鶴の里あるじゃ」、歴史文化伝承館
--

【名所・旧跡・著名人】

名 所	津軽富士見湖、鶴の舞橋、トドロッコ（モミの木、県天然記念物）
旧 跡	
著 名 人	

【名産・特産品】

農 林 水 産 物	スチューベンぶどう（作付面積全国第1位、生産量全国第1位、旬の時期11月～1月）、りんご、米
伝 統 工 芸 品	
そ の 他	スチューベン加工品（ワイン、ジュース、こんにゃくゼリーなど）りんごジュース、鶴の恩返し（純米吟醸酒）、大豆加工品（テンペ、バケツ豆腐）、米粉パン、びっくりパン

	所在地 〒037-0392 中泊町大字中里字紅葉坂209番地 電 話 (0173) 57-2111 F a x (0173) 57-3849			木	ヒバ	花	菊	鳥	ツバメ
	首 長 はまだて とよみつ 濱 館 豊 光 (57歳) 第 1 期 任期33. 4. 23			姉妹都市提携 —					
副町長 横野 彰吾			議 長 兵庫 桂蔵			沿革 昭30. 3. 1 合併 (中里町、内潟村、武田村) 昭41. 12. 1 境界変更 (稲垣村大字下繁田の一部) 平17. 3. 28 中里町と小泊村が合併し中泊町となる			
議 員	現議員数 (0) 15	条例定数 [13] 15	任 期 平成 31. 1. 15		地域指定 (調) (迎) (集) (農) (手)				

(平成29年6月13日現在)

【人 口】

(人、世帯)

区 分	人 口	世帯数
17. 10. 1 (国調)	14, 184	4, 476
22. 10. 1 (国調)	12, 743	4, 370
27. 10. 1 (国調)	11, 187	4, 118
29. 4. 1 (住基)	11, 571	5, 134

【産業構造】 (27.10国調)

(人、%)

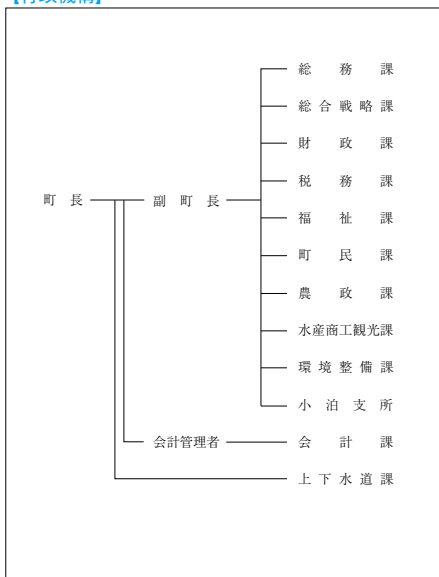
区 分	就業人口	構 成 比
第 1 次産業	1, 122	23. 9
第 2 次産業	1, 322	28. 2
第 3 次産業	2, 251	47. 9
計 (分類不能分含む)	4, 744	

構成比は分母から分類不能分を除いて算出

【人口動態】 (27.10国調)

人口密度	51. 7 人/km ²
人口伸率	△ 12. 2 %
0～14歳人口割合	8. 6 %
65歳以上人口割合	38. 3 %

【行政機構】



【行政区域名積】 (28.10.1現在)

216. 34 km²

【職員数】 (28.4.1現在) (人)

普 通 会 計 計	125
一 般 行 政 部 門	98
特 別 行 政 部 門	27
公 営 企 業 等 会 計 計	35
合 計	160

【一般行政職平均給料月額等】 (28.4.1現在)

一般行政職平均給料月額 (百 円)	3, 206
平均年齢 (歳)	45. 1
平均経験年数 (年)	24. 3

【主な歳入歳出】

(百万円、%)

区 分	29年度 当初	構成比	27年度 決算	構成比
歳 入 計	7,112	100.0	8,182	100.0
地 方 税	749	10.5	730	8.9
地 方 交 付 税	3,608	50.7	4,107	50.2
国・県 支 出 金	1,176	16.5	1,402	17.1
地方債(臨財債除く)	711	10.0	812	9.9
臨時財政対策債	190	2.7	237	2.9
繰 入 金	42	0.6	143	1.7
そ の 他	636	9.0	751	9.2
歳 出 計	7,112	100.0	8,015	100.0
義 務 的 経 費 計	3,102	43.6	3,107	38.7
人 件 費	1,172	16.5	1,149	14.3
扶 助 費	797	11.2	829	10.3
公 債 費	1,133	15.9	1,129	14.1
投 資 的 経 費 計	801	11.3	1,016	12.7
普 通 建 設 事 業 費	801	11.3	1,015	12.7
そ の 他 経 費 計	3,209	45.1	3,892	48.6
物 件 費	1,189	16.7	1,247	15.6
補 助 費 等	1,147	16.1	1,211	15.1
繰 出 金	748	10.5	751	9.4
そ の 他	125	1.8	683	8.5

【財政指数】

(27年度決算)(百万円、%)

標準財政規模	4,927
財政力指数	0.194
経常収支比率	89.3
基金現在高	2,213
財政調整基金	1,172
減債基金	8
対標準財政規模 [※]	23.9%
その他特定目的基金	1,033
地方債現在高(臨財債含む)	11,268
地方債現在高(臨財債除く)	7,759

※対標準 = $\frac{\text{財政調整基金} + \text{減債基金}}{\text{標準財政規模}} \times 100$
財政規模

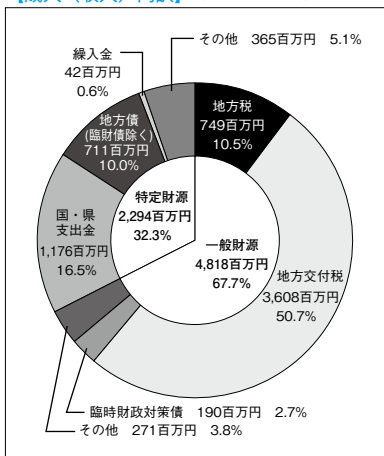
【健全化判断比率】

(27年度決算)(%)

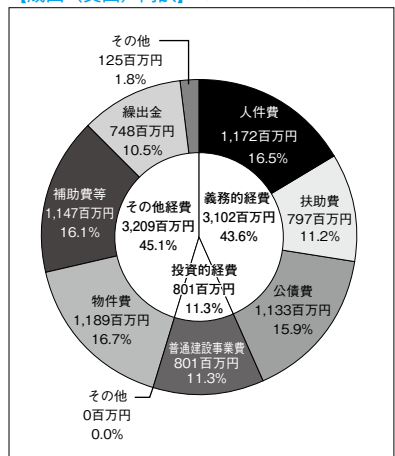
実質赤字比率	- (15.00)
連結実質赤字比率	- (20.00)
実質公債費比率	10.6 (25.0)
将来負担比率	88.5 (350.0)

()内は早期健全化基準

【歳入(収入)内訳】(29年度当初予算)



【歳出(支出)内訳】(29年度当初予算)



【財政比較分析表】 (27年度普通会計決算)

項 目	中泊町	類似団体	県内平均
財政力(財政力指数)	0.19	0.28	0.32
財政構造の弾力性(経常収支比率)	89.3%	86.1%	89.3%
公債費負担の状況(実質公債費比率)	10.6%	10.8%	12.5%
将来負担の状況(将来負担比率)	88.5%	58.9%	84.4%
給与水準(ラスパイレス指数)	93.8	95.6	96.3
定員管理の状況(人口千人当たり職員数)	10.49人	10.66人	6.80人
人件費・物件費等の状況(人口1人当たり人件費・物件費等決算額)	204,210円	183,755円	122,213円

【税収の状況】 (27年度決算)

(百万円、%)

区 分	税収計	市 町 村 民 税			固 定 資 産 税				その他計
		個 人	法 人	計	土 地	家 屋	償却資産	計	
収入済額	730	259	32	291	93	147	59	299	140
(構成比)	(100.0)	(35.5)	(4.4)	(39.9)	(12.7)	(20.1)	(8.1)	(40.9)	(19.2)
徴収率	79.1	82.3	91.9	83.3	69.6	69.5	70.7	69.8	96.6

【公営企業会計の状況】 (27年度決算)

(百万円、%)

会計名(法 適)	総収益	総費用	純 損 益	他会計繰入金	資金不足比率
水道事業特別会計	339	264	75	14	—
会計名(法非適)	歳 入	歳 出	形式収支	他会計繰入金	資金不足比率
農業集落排水事業特別会計	40	40	0	34	—
漁業集落排水事業特別会計	21	21	1	18	—

【公共施設等整備状況】 (27年度公共施設状況調査) (%、㎡)

(カ所)

道 路 改 良 率	24.2
道 路 舗 装 率	41.2
都市公園等(人口1人当たり面積)	28.4
上 水 道 等 普 及 率	99.1
汚 水 処 理 施 設 整 備 率	21.6

福 祉 ・ 教 育	保 育 所	0	文 化	体 育 館	1
	幼 稚 園	0		プ ー ル	1
	こども園	0		陸上競技場	1
	小 学 校	4	野 球 場	2	
	中 学 校	2	医 療	病 院	0
文 化	市民会館等	2		病 床 数	0
	公 民 館	3		診 療 所	12
	図 書 館	1			

※福祉・教育・文化施設は
市町村立分のみ

【平成29年度主要施策】

(百万円)

項 目	事 業 概 要	当初予算
県営十三湖地区経営体育成基盤整備事業	区画整理1140.6ha。今年度は110haを整備予定。	128
公営住宅建設事業	若者定住に向けて、バルナス南側に「もみじ団地」を建設。今年度は、6棟12戸の住宅を整備する予定。	335
すくすくこどもり館管理事業	すくすくこどもり館の空調設備の取替工事やローリーの床の貼り替えを行います。	30
中泊町消防団可搬式ポンプ購入事業	中里・小泊消防署の老朽化したタンク車を更新します。	2
低所得年金受給者等給付事業	国の補助事業を活用し、対象者に給付金事業を行います。	22

【平成29年度ユニークソフト事業】

(千円)

項 目	事 業 概 要	当初予算
若手・中高生連携地域活性化事業	中里高校SBP（ソーシャル・ビジネス・プロジェクト）による特産物開発、P R活動、全国SBP交流研修会へ参加します。	2,740
中泊町認定ブランドP R事業	中泊町認定ブランドを立ち上げ、県や関係事業者と連携し、地域の魅力と特産品を売り込む。	2,637
町の魅力P R事業	修学旅行先で、小中学生が町のP Rサポーターとして、町のイメージキャラクターと共に誘客活動に取り組む。	1,000
乳幼児・こどもインフルエンザ予防接種事業	中学生までのインフルエンザ予防接種の無料化を行います。	5,040
おもてなし推進事業	漁港、市場歩き、メバル網外し体験など、各種体験事業を行います。	4,494

【祭・行事】

大沢内ため池ウォーク（4月中旬）、竜泊ラインウォーク（6月中旬）、ホテルまつり in なかどまり（7月上旬）、ビーチサッカー青森県大会inこどもり（7月下旬）、なかどまりまつり（8月上旬）、中泊町町民文化祭（10月下旬）、なかどまり冬まつり（1月下旬）
--

【主な施設】

運動公園、森林公園、ふれあいセンター（宿泊所）、滝ノ沢砂防愛ランド（キャンプ場）、バルナス（文化センター・図書館・博物館）、中泊町特産物直売所「ビューア」、徐福の里公園、道の駅「こどもり」、折腰内オートキャンプ場、小説「津軽」の像記念館
--

【名所・旧跡・著名人】

名 所	中里城跡史跡公園、大沢内ため池・湧きつば、七平展望台、十三湖岸公園、不動の滝、津軽三十三観音霊場（十四・十五・十六）、権現崎、竜泊ライン、眺瞰台、セツ滝、マリンパーク
旧 跡	
著 名 人	宝富士関（大相撲）、阿武咲関（同）、出羽の花（同、現・出来山親方）、三上寛（歌手）、横山ひでき（タレント）、木村巖（金多豆蔵人形一座3代目主宰者）

【名産・特産品】

農 林 水 産 物	ブルーベリー（夏）、中里在来種ハトムギ（秋）、津軽海峡メバル（夏）、イカ（夏～冬）
伝 統 工 芸 品	
そ の 他	中泊メバルの刺身と煮付け膳、メバル加工品、と漬、ヒノキチオール製品（アスナオール、入浴剤など）、イカ加工品（のしイカ、塩辛、沖漬）



のへじまち 野辺地町

市町村電算コード 024015

【キャッチフレーズ】 笑顔あふれるまち のへじ

HPアドレス <http://www.town.noheji.aomori.jp/>

	所在地 〒039-3131 野辺地町字野辺地123-1 電話 (0175) 64-2111 F a x (0175) 64-9594		木 さくら	花 はまなす	鳥 かもめ
	首 長 なかや じゅんいつ 中谷 純逸 (68歳) 第2期 任期31. 10. 26		姉妹都市提携 久喜市・埼玉県 H25. 8. 29		
副町長	松山 英樹	議 長	古林 輝信		
議 員	現議員数 (0) 10	条例定数 [] 12	任 期 平成 31. 4. 30		沿革 明30. 8. 28 町制施行
地域指定 (過) (辺) (農) (畜) (特) (半)					

(平成29年4月1日現在)

【人 口】

(人、世帯)

区 分	人 口	世帯数
17. 10. 1 (国調)	15, 218	5, 880
22. 10. 1 (国調)	14, 314	5, 766
27. 10. 1 (国調)	13, 524	5, 565
29. 4. 1 (住基)	13, 629	6, 547

【産業構造】 (27.10国調)

(人、%)

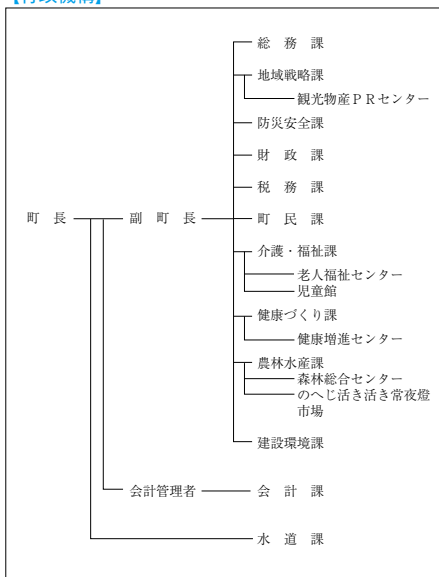
区 分	就業人口	構 成 比
第1次産業	492	7.9
第2次産業	1, 609	25.8
第3次産業	4, 133	66.3
計 (分類不能分含む)	6, 284	

構成比は分母から分類不能分を除いて算出

【人口動態】 (27.10国調)

人口密度	165.6 人/km ²
人口伸率	△ 5.5 %
0～14歳人口割合	10.5 %
65歳以上人口割合	33.8 %

【行政機構】



【行政区域名積】 (28.10.1現在)

81.68 km ²

【職員数】 (28.4.1現在)

(人)

普 通 会 計 計	114
一 般 行 政 部 門	92
特 別 行 政 部 門	22
公 営 企 業 等 会 計 計	18
合 計	132

【一般行政職平均給料月額等】 (28.4.1現在)

一般行政職平均給料月額 (百 円)	2,964
〃 平均年齢 (歳)	40.7
〃 平均経験年数 (年)	19.3

【主な歳入歳出】

(百万円、%)

区 分	29年度 当 初	構成比	27年度 決 算	構成比
歳 入 計	6,483	100.0	6,595	100.0
地 方 税	1,254	19.3	1,272	19.3
地 方 交 付 税	2,120	32.7	2,258	34.2
国・県支出金	1,484	22.9	1,610	24.4
地方債(臨財債除く)	468	7.2	511	7.7
臨時財政対策債	198	3.1	223	3.4
繰 入 金	447	6.9	401	6.1
そ の 他	512	7.9	320	4.9
歳 出 計	6,483	100.0	6,461	100.0
義 務 的 経 費 計	2,757	42.5	2,532	39.2
人 件 費	1,034	15.9	1,064	16.5
扶 助 費	999	15.4	1,007	15.6
公 債 費	724	11.2	461	7.1
投 資 的 経 費 計	649	10.0	638	9.9
普通建設事業費	639	9.9	638	9.9
そ の 他 経 費 計	3,077	47.5	3,291	50.9
物 件 費	762	11.8	801	12.4
補 助 費 等	1,338	20.6	1,292	20.0
繰 出 金	677	10.4	710	11.0
そ の 他	300	4.6	488	7.5

【財政指数】

(27年度決算)(百万円、%)

標準財政規模	3,801
財政力指数	0.376
経常収支比率	92.6
基金現在高	1,208
財政調整基金	613
減債基金	81
対標準財政規模 [※]	18.3%
その他特定目的基金	514
地方債現在高(臨財債含む)	6,244
地方債現在高(臨財債除く)	3,420

※対標準 = $\frac{\text{財政調整基金} + \text{減債基金}}{\text{標準財政規模}} \times 100$
財政規模

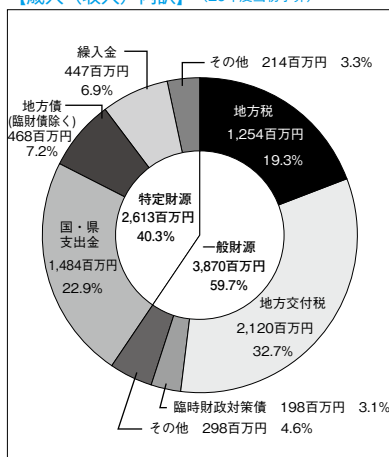
【健全化判断比率】

(27年度決算)(%)

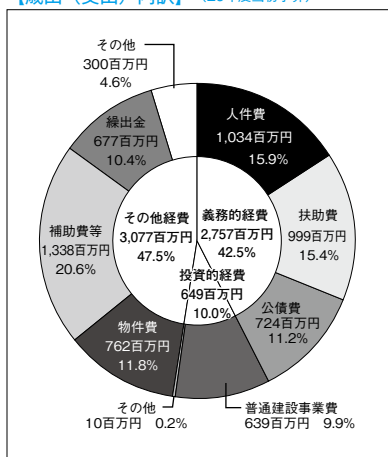
実質赤字比率	- (15.00)
連結実質赤字比率	- (20.00)
実質公債費比率	5.8 (25.0)
将来負担比率	62.4 (350.0)

() 内は早期健全化基準

【歳入(収入)内訳】(29年度当初予算)



【歳出(支出)内訳】(29年度当初予算)



【財政比較分析表】 (27年度普通会計決算)

項 目	野辺地町	類似団体	県内平均
財政力（財政力指数）	0.37	0.46	0.32
財政構造の弾力性（経常収支比率）	92.6%	86.2%	89.3%
公債費負担の状況（実質公債費比率）	5.8%	8.9%	12.5%
将来負担の状況（将来負担比率）	62.4%	13.1%	84.4%
給与水準（ラスパイレス指数）	96.7	96.3	96.3
定員管理の状況（人口千人当たり職員数）	8.16人	10.05人	6.80人
人件費・物件費等の状況（人口1人当たり人件費・物件費等決算額）	128,739円	165,544円	122,213円

【税収の状況】 (27年度決算)

(百万円、%)

区 分	税収計	市 町 村 民 税			固 定 資 産 税				その他計
		個 人	法 人	計	土 地	家 屋	償却資産	計	
収入済額	1,272	466	140	606	118	259	124	501	165
(構成比)	(100.0)	(36.6)	(11.0)	(47.6)	(9.3)	(20.4)	(9.7)	(39.4)	(13.0)
徴収率	93.5	93.5	99.1	94.8	90.3	90.3	90.3	90.3	99.2

【公営企業会計の状況】 (27年度決算)

(百万円、%)

会計名（法 適）	総収益	総費用	純 損 益	他会計繰入金	資金不足比率
水道事業特別会計	255	227	28	—	—
会計名（法非適）	歳 入	歳 出	形式収支	他会計繰入金	資金不足比率
下水道事業特別会計	31	31	—	19	—

【公共施設等整備状況】 (27年度公共施設状況調査) (%、㎡)

(カ所)

道 路 改 良 率	45.4
道 路 舗 装 率	57.1
都市公園等（人口1人当たり面積）	18.6
上 水 道 等 普 及 率	99.5
汚 水 処 理 施 設 整 備 率	50.7

福 祉 ・ 教 育	保 育 所	0	文 化	体 育 館	2
	幼 稚 園	1		プ ー ル	1
	こ ども 園	0		陸 上 競 技 場	1
	小 学 校	3		野 球 場	2
	中 学 校	1		病 院	1
文 化	市 民 会 館 等	0	医 療	病 床 数	151
	公 民 館	2		診 療 所	14
	図 書 館	1			

※福祉・教育・文化施設は市町村立分のみ

【平成29年度主要施策】

(百万円)

項 目	事 業 概 要	当初予算
協働のまちづくり推進事業	町民と行政がともに協力し合い、地域の課題解決に取り組む「協働のまちづくり」の推進を目的とする	1
みちのく丸利活用推進事業	復元北前型弁才船「みちのく丸」の利活用について、観光資源並びに町の活性化に向け事業実施する	3
ベイフロント計画深化・推進事業	北前寄港地フォーラム開催事業などベイフロント計画に基づいた11事業を実施し、町の知名度アップに係る事業を展開する	35
野辺地中学校整備事業	野辺地中学校の講堂天井等耐震化を図り、被構造物の落下防止を行うことにより、安心安全な教育環境の確保を目的とする	41
漁港区域内改修事業	老朽化が住んでいる漁港区域内の防波堤や護岸などを整備し、津波や施設の長寿命化を図り将来的なコスト削減を行う	33

【平成29年度ユニークソフト事業】

(千円)

項 目	事 業 概 要	当初予算
地域おこし協力隊(観光部門)事業	地域の魅力を町内外に発信し顧客に努め、生業づくりを目指すために地域おこし協力隊員を新たに2名委嘱し、町の活性化を努める	7,445
移住支援コーディネーター事業	現在任命されている地域おこし協力隊員に移住コーディネーターを委託し移住・交流人口の拡大に期待する	1,760
人財育成助成事業	町内の高校に在籍し、国立大学および公立大学を受験する生徒を対象に、予備校が実施する短期間講習に参加するために費用を助成する	2,125
妊婦保健事業	産科医療過疎化に伴う対策として、妊婦健康検査に係る交通費を助成する。妊婦及び保健指導を行い、安心安全な妊娠出産を支援する	14,095
スポーツ振興強化事業	東北、全国大会への出場が決定した町内の小中学校、高等学校、スポーツ団体に対して事前の強化合宿及び遠征に必要な経費を助成する	2,122

【祭・行事】

春まつり(4月下旬～5月上旬)、のへじ常夜燈フェスタ(7月下旬)、のへじ祇園まつり(8月下旬)

【主な施設】


観光物産PRセンター、柴崎地区健康レクリエーション施設、十符ヶ浦海水浴場、まかど温泉スキー場、サンビレッジのへじ(屋内温水プール)、のへじ生き生き常夜燈市場(産直施設)、歴史民俗資料館
--

【名所・旧跡・著名人】

名 所	愛宕公園、浜町の常夜燈、一里塚、日本最古の鉄道防雪原林、馬門温泉、烏帽子岳、西光寺のしだれ桜
旧 跡	旧野村家住宅離れ「行在所」、藩境塚、野辺地戦争戦死者の墓所
著 名 人	柴崎岳(サッカー選手)、田村優典(陸上競技選手)、花咲ゆき美(演歌歌手)、伊藤桃(タレント)

【名産・特産品】

農 林 水 産 物	野辺地葉つきこかぶ(6～9月)、ちまきほたて、ながいも(7月)、トゲクリガニ(4～6月)、ナマコ
伝 統 工 芸 品	
そ の 他	かわらけつめい製品(けつめい茶、茶がゆ、かわらけつめい茶あいす、のへじ北前ラーメン)

	所在地 〒039-2792 七戸町字森ノ上131-4 電 話 (0176) 68-2111 F a x (0176) 68-2804		木 いちよう	花 つつじ	鳥 キジ
	首 長 こまた つとむ 小又 勉 (68歳) 第3期 任期33. 4. 23		沿革 平17. 3. 31 合併(七戸町・天間林村)		
副町長	似鳥 和彦	議 長	田嶋 輝雄		
議 員	現議員数 (1) 16	条例定数 [] 16	任 期 平成 31. 4. 25		地域指定 (調) (迎) (集) (農) (部)

(平成29年4月1日現在)

【人 口】

(人、世帯)

区 分	人 口	世帯数
17. 10. 1 (国調)	18, 471	5, 823
22. 10. 1 (国調)	16, 759	5, 713
27. 10. 1 (国調)	15, 709	5, 572
29. 4. 1 (住基)	16, 118	6, 762

【産業構造】(27.10国調)

(人、%)

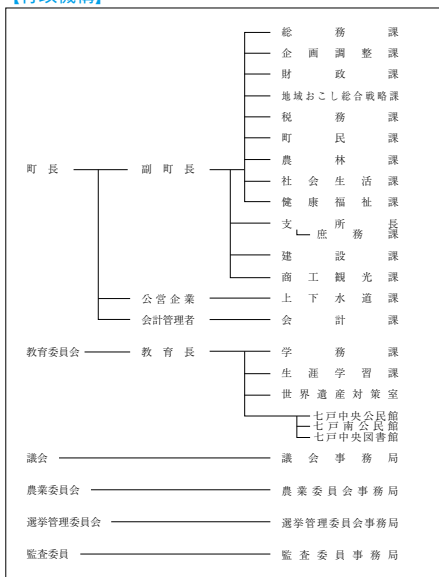
区 分	就業人口	構 成 比
第1次産業	1, 480	18. 9
第2次産業	1, 783	22. 7
第3次産業	4, 586	58. 4
計 (分類不能分含む)	7, 894	

構成比は分母から分類不能分を除いて算出

【人口動態】(27.10国調)

人口密度	46. 6 人/km ²
人口伸率	△ 6. 3 %
0～14歳人口割合	10. 2 %
65歳以上人口割合	36. 2 %

【行政機構】



【行政区域名積】(28.10.1現在)

337. 23 km²

【職員数】(28.4.1現在)

(人)

普通会計計	152
一般行政部門	124
特別行政部門	28
公営企業等会計計	17
合 計	169

【一般行政職平均給料月額等】(28.4.1現在)

一般行政職平均給料月額(百円)	3, 109
平均年齢(歳)	41. 3
平均経験年数(年)	20. 3

【主な歳入歳出】

(百万円、%)

区 分	29年度 当 初	構成比	27年度 決 算	構成比
歳 入 計	9,410	100.0	10,316	100.0
地 方 税	1,876	19.9	1,849	17.9
地 方 交 付 税	3,550	37.7	4,408	42.7
国・県支出金	1,514	16.1	2,002	19.4
地方債(臨財債除く)	1,209	12.8	596	5.8
臨時財政対策債	200	2.1	0	0.0
繰 入 金	464	4.9	436	4.2
そ の 他	597	6.4	1,025	9.9
歳 出 計	9,410	100.0	10,214	100.0
義 務 的 経 費 計	3,494	37.1	4,228	41.4
人 件 費	1,348	14.3	1,404	13.8
扶 助 費	1,156	12.3	1,218	11.9
公 債 費	990	10.5	1,606	15.7
投 資 的 経 費 計	885	9.4	1,543	15.1
普 通 建 設 事 業 費	882	9.4	1,538	15.1
そ の 他 経 費 計	5,031	53.5	4,443	43.5
物 件 費	1,048	11.1	1,086	10.6
補 助 費 等	2,602	27.7	1,806	17.7
繰 出 金	1,176	12.5	1,261	12.4
そ の 他	205	2.2	290	2.8

【財政指数】

(27年度決算)(百万円、%)

標準財政規模	6,676
財政力指数	0.329
経常収支比率	90.5
基金現在高	2,464
財政調整基金	878
減債基金	235
対標準財政規模 [※]	16.7%
その他特定目的基金	1,351
地方債現在高(臨財債含む)	7,498
地方債現在高(臨財債除く)	4,666

※対標準 = $\frac{\text{財政調整基金} + \text{減債基金}}{\text{標準財政規模}} \times 100$
財政規模

【健全化判断比率】

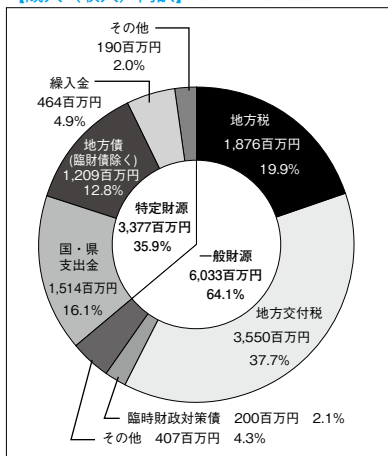
(27年度決算)(%)

実質赤字比率	- (14.16)
連結実質赤字比率	- (19.16)
実質公債費比率	7.1 (25.0)
将来負担比率	25.9 (350.0)

() 内は早期健全化基準

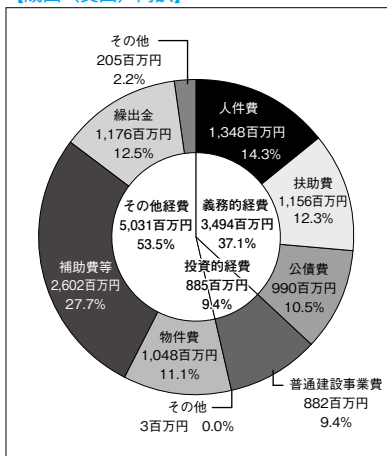
【歳入(収入)内訳】

(29年度当初予算)



【歳出(支出)内訳】

(29年度当初予算)



【財政比較分析表】 (27年度普通会計決算)

項 目	七戸町	類似団体	県内平均
財政力(財政力指数)	0.33	0.32	0.32
財政構造の弾力性(経常収支比率)	90.5%	85.4%	89.3%
公債費負担の状況(実質公債費比率)	7.1%	10.1%	12.5%
将来負担の状況(将来負担比率)	25.9%	37.2%	84.4%
給与水準(ラスパイレス指数)	97.6	95.7	96.3
定員管理の状況(人口千人当たり職員数)	9.19人	10.71人	6.80人
人件費・物件費等の状況(人口1人当たり人件費・物件費等決算額)	150,406円	182,425円	122,213円

【税収の状況】 (27年度決算)

(百万円、%)

区 分	税収計	市 町 村 民 税			固 定 資 産 税				その他計
		個 人	法 人	計	土 地	家 屋	償却資産	計	
収入済額	1,849	461	76	537	171	295	659	1,125	187
(構成比)	(100.0)	(24.9)	(4.1)	(29.0)	(9.3)	(16.0)	(35.6)	(60.9)	(10.1)
徴収率	93.6	94.0	98.5	94.6	92.3	92.6	92.4	92.4	98.1

【公営企業会計の状況】 (27年度決算)

(百万円、%)

会計名(法 適)	総収益	総費用	純 損 益	他会計繰入金	資金不足比率
水道事業会計	327	265	62	7	—
会計名(法非適)	歳 入	歳 出	形式収支	他会計繰入金	資金不足比率
公共下水道事業特別会計	411	411	0	307	—
農業集落排水事業特別会計	60	60	0	53	—

【公共施設等整備状況】 (27年度公共施設状況調査) (%、㎡)

(カ所)

道 路 改 良 率	54.6
道 路 舗 装 率	58.0
都市公園等(人口1人当たり面積)	29.0
上 水 道 等 普 及 率	98.9
汚 水 処 理 施 設 整 備 率	63.5

福 祉 ・ 教 育	保 育 所	0	文 化	体 育 館	5
	幼 稚 園	1		プ ー ル	1
	こども園	0		陸上競技場	1
	小 学 校	4		野 球 場	2
	中 学 校	3		病 院	1
文 化	市民会館等	0	医 療	病 床 数	120
	公 民 館	2		診 療 所	11
	図 書 館	1			

※福祉・教育・文化施設は市町村立分のみ

【平成29年度主要施策】

(百万円)

項 目	事 業 概 要	当初予算
乳幼児・子ども医療費給付事業	子育て支援のため、出生から中学卒業までに通院や入院にかかった医療費を給付する	39
野菜生産力向上対策事業	農業の複合経営化及び活力ある野菜産地づくりを目的に策定した「野菜生産力向上5ヵ年計画」に基づき、各種事業を実施する	37
町費負担臨時教員採用事業	「確かな学力の定着」と「生徒指導の充実」を図るため、町独自に臨時教員を4名採用する	21
七戸庁舎耐震改修事業	老朽化した役場七戸庁舎の耐震補強及び改修工事を平成29年度から2カ年で行う	12
七戸運動公園テニスコート等改修事業	老朽化した七戸運動公園テニスコート及び隣接トイレの改修工事を行う	10

【平成29年度ユニークソフト事業】

(千円)

項 目	事 業 概 要	当初予算
定住促進事業	町内民間住宅へ転居する新婚世帯や子育て世帯への家賃補助や新築住宅建設費の補助、若者世代の移住・交流に関する事業を実施する	8,000
観光PR事業	地域情報を充実させたパンフレットの制作や七戸町の魅力や食文化を情報誌に掲載するなど、七戸町の地域経営を積極的に行う	5,960
スクールソーシャルワーカー配置事業	児童生徒に対し、多様な支援方法を用いて課題解決を図るため、教育・社会福祉等の専門的な知識や技術を持つスクールソーシャルワーカーを配置する	2,500
文化芸術鑑賞事業	町の文化・芸術活動の振興や子どもの豊かな人間性を育むため、各種文化・芸術鑑賞の機会を提供する	1,090
ふるさと学びあい推進事業	生まれ育った「ふるさと」七戸の歴史・文化・産業を子どもたちに深く理解してもらうため、学校や家庭生活では体験できない活動の場を提供する	500

【祭・行事】

しちのへ春まつり（4月下旬～5月中旬）、しちのへ夏まつり（8月中旬）、しちのへ秋まつり（9月上旬）、ホワイトバトル（2月上旬）、旧正まける日（2月上旬）
--

【主な施設】

東北新幹線七戸十和田駅、鷹山宇一記念美術館、道の駅しちのへ、東八甲田ローズカントリー、中央公園、かだれ天間林
--

【名所・旧跡・著名人】

名 所	天王神社（つつじ）、銀南木、つつじロード、県史跡一里塚、ハッピーファーム
旧 跡	国史跡七戸城跡、国史跡二ツ森貝塚
著 名 人	鷹山宇一（洋画家）、横哲夫（医者）、友網親方（元関脇魁輝）、橋本武広（元プロ野球選手）

【名産・特産品】

農 林 水 産 物	ながいも、マイルドにんにく、熟成にんにく、アピオス、トマト、みよこ米、NAMIKI和牛
伝 統 工 芸 品	南部製織り
そ の 他	駒まんじゅう、南部せんべい、そば、地酒



所在地 〒039-2392
六戸町大字犬落瀬字前谷地60
電 話 (0176) 55-3111
F a x (0176) 55-3112

首 長
よしだ ゆたか
吉田 豊 (67歳)
第6期 任期32. 1. 27

木	楓	花	やまざくら	鳥	ひばり
姉妹都市提携 —					
沿革 昭32. 10. 1 町制施行					
副町長 保土澤 正教 議 長 円子 徳通					
議 員	現議員数 (0) 12	条例定数 [] 12	任 期 平成 31. 4. 30	地域指定 (農) (部)	

(平成29年4月1日現在)

【人 口】

(人、世帯)

区 分	人 口	世帯数
17. 10. 1 (国調)	10, 430	3, 231
22. 10. 1 (国調)	10, 241	3, 307
27. 10. 1 (国調)	10, 423	3, 570
29. 4. 1 (住基)	10, 999	4, 341

【産業構造】(27.10国調)

(人、%)

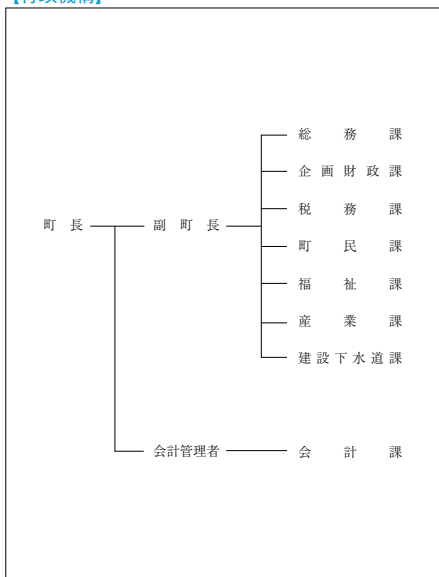
区 分	就業人口	構 成 比
第1次産業	1, 105	20. 7
第2次産業	1, 335	25. 0
第3次産業	2, 904	54. 3
計 (分類不能分含む)	5, 378	

構成比は分母から分類不能分を除いて算出

【人口動態】(27.10国調)

人口密度	124. 2 人/km ²
人口伸率	1. 8 %
0～14歳人口割合	12. 6 %
65歳以上人口割合	31. 0 %

【行政機構】



【行政区域名積】(28.10.1現在)

83. 89 km ²

【職員数】(28.4.1現在)

(人)

普 通 会 計 計	78
一 般 行 政 部 門	66
特 別 行 政 部 門	12
公 営 企 業 等 会 計 計	33
合 計	111

【一般行政職平均給料月額等】(28.4.1現在)

一般行政職平均給料月額(百 円)	2, 959
平均年齢(歳)	38. 9
平均経験年数(年)	17. 0

【主な歳入歳出】

(百万円、%)

区 分	29年度 当 初	構成比	27年度 決 算	構成比
歳 入 計	5,401	100.0	5,930	100.0
地 方 税	1,182	21.9	1,150	19.4
地 方 交 付 税	1,995	36.9	2,229	37.6
国・県支出金	1,175	21.8	1,239	20.9
地方債(臨財債除く)	79	1.5	162	2.7
臨時財政対策債	166	3.1	192	3.2
繰 入 金	404	7.5	202	3.4
そ の 他	400	7.4	756	12.7
歳 出 計	5,401	100.0	5,545	100.0
義 務 的 経 費 計	2,247	41.6	2,079	37.5
人 件 費	738	13.7	703	12.7
扶 助 費	1,001	18.5	854	15.4
公 債 費	508	9.4	522	9.4
投 資 的 経 費 計	402	7.4	809	14.6
普 通 建 設 事 業 費	402	7.4	809	14.6
そ の 他 経 費 計	2,752	51.0	2,657	47.9
物 件 費	889	16.5	799	14.4
補 助 費 等	688	12.7	795	14.3
繰 出 金	994	18.4	851	15.4
そ の 他	181	3.4	212	3.8

【財政指数】

(27年度決算)(百万円、%)

標準財政規模	3,531
財政力指数	0.338
経常収支比率	86.3
基金現在高	2,473
財政調整基金	905
減債基金	946
対標準財政規模 [※]	52.4%
その他特定目的基金	621
地方債現在高(臨財債含む)	4,896
地方債現在高(臨財債除く)	2,794

※対標準 = $\frac{\text{財政調整基金} + \text{減債基金}}{\text{標準財政規模}} \times 100$
財政規模

【健全化判断比率】

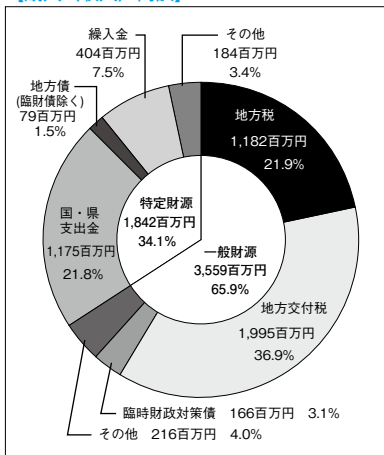
(27年度決算)(%)

実質赤字比率	- (15.00)
連結実質赤字比率	- (20.00)
実質公債費比率	11.5 (25.0)
将来負担比率	19.3 (350.0)

() 内は早期健全化基準

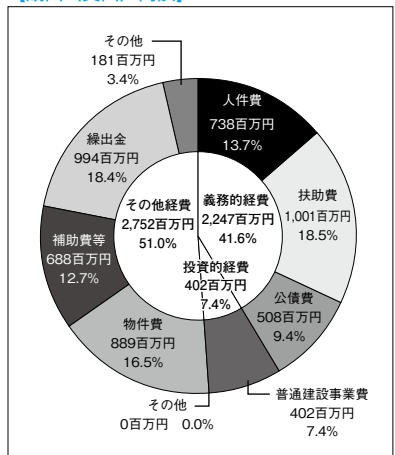
【歳入(収入)内訳】

(29年度当初予算)



【歳出(支出)内訳】

(29年度当初予算)



【財政比較分析表】 (27年度普通会計決算)

項 目	六戸町	類似団体	県内平均
財政力(財政力指数)	0.34	0.28	0.32
財政構造の弾力性(経常収支比率)	86.3%	86.1%	89.3%
公債費負担の状況(実質公債費比率)	11.5%	10.8%	12.5%
将来負担の状況(将来負担比率)	19.3%	58.9%	84.4%
給与水準(ラスパイレス指数)	97.8	95.6	96.3
定員管理の状況(人口千人当たり職員数)	7.13人	10.66人	6.80人
人件費・物件費等の状況(人口1人当たり人件費・物件費等決算額)	133,121円	183,755円	122,213円

【税収の状況】 (27年度決算)

(百万円、%)

区 分	税収計	市 町 村 民 税			固 定 資 産 税				その他計
		個 人	法 人	計	土 地	家 屋	償却資産	計	
収入済額	1,150	349	48	397	132	249	241	622	131
(構成比)	(100.0)	(30.3)	(4.2)	(34.5)	(11.5)	(21.6)	(21.0)	(54.1)	(11.4)
徴収率	95.5	96.4	97.9	96.5	84.5	94.3	100.0	94.1	99.1

【公営企業会計の状況】 (27年度決算)

(百万円、%)

会計名(法 適)	総収益	総費用	純 損 益	他会計繰入金	資金不足比率
国民健康保険病院事業特別会計	494	511	△18	156	—
会計名(法非適)	歳 入	歳 出	形式収支	他会計繰入金	資金不足比率
下水道事業特別会計	304	304	—	249	—
農業集落排水事業特別会計	132	132	—	118	—

【公共施設等整備状況】 (27年度公共施設状況調査) (%、㎡)

(カ所)

道 路 改 良 率	49.2
道 路 舗 装 率	48.1
都市公園等(人口1人当たり面積)	44.4
上 水 道 等 普 及 率	86.9
汚 水 処 理 施 設 整 備 率	84.3

福 祉 ・ 教 育	保 育 所	0	文 化	体 育 館	1
	幼 稚 園	2		プ ー ル	1
	こども園	0		陸上競技場	1
	小 学 校	3	野 球 場	2	
	中 学 校	2	病 院	1	
文 化	市民会館等	1	医 療	病 床 数	30
	公 民 館	2		診 療 所	8
	図 書 館	1			

※福祉・教育・文化施設は市町村立分のみ

【平成29年度主要施策】

(百万円)

項 目	事 業 概 要	当初予算
大曲小学校増築関連事業	児童数が増加している大曲小学校の校舎増築を実施するため、平成29年度は増築のための実施設計業務と多目的教室設置工事を行う。	26
小型動力ポンプ付積載車製造事業	配備から相当年数経過している消防団車両を計画的に更新し、地域防災の安全性を確保する。	16
農業機械等導入支援事業	農業者等が生産性向上及び経営の安定と効率化を図ることを目的とした取り組みに対し、補助金を交付し支援する。	10
小松ヶ丘地区排水汚水施設更生事業	供用開始から相当年数が経過している小松ヶ丘地区の排水汚水施設を昨年度整備した台帳をもとに維持管理を行い、更新計画を策定する。	142
金矢地区農業集落排水施設機能強化事業	河川など公共用水域の水質汚濁防止のため、設置後20年を経過した農業集落排水施設の機能強化を実施する。	22

【平成29年度ユニークソフト事業】

(千円)

項 目	事 業 概 要	当初予算
ろくのへ元気アップポイント事業	町民の健康づくり推進のため健診など健康づくり事業の際にポイントを付与し、楽しく健康づくりを行う環境整備を図る。	1,400
プレミアムシャモロック生産普及販売促進事業	青森シャモロック ザ・プレミアム#6の量産体制を支援し、各種イベントでの宣伝により販路拡大と産地化を図る。	1,263
定住促進新築住宅・若者定住支援事業	町内に定住を目的として、賃貸アパート等を契約した若者夫婦や住宅を新築した方に対し、家賃・建設費用の一部を補助する。	28,332
小中学校連絡網サービス事業	安全・安心・快適な教育環境の整備に向け、町内小中学校における保護者への連絡事項をSNS化し、双方において迅速に活用できる環境を整備する。	1,303
六戸ブランド推進事業	六戸ブランドを推進するため六戸ブランド研究会が実施する各種イベントや特産品開発に係る経費について支援する。	4,534

【祭・行事】

春まつり（4月～5月）、サマーフェスティバル（7月）、町民運動会（8月）、秋まつり（9月）、町制施行60周年記念式典（10月）、メイプルタウンフェスタ（11月）
--

【主な施設】

道の駅ろくのへ（メイプルふれあいセンター）、総合運動公園（メイプルスタジアム）、総合体育館、B&G海洋センター、十和田国際カントリークラブ、サテライト六戸（場外車券場）
--

【名所・旧跡・著名人】

名 所	星野リゾート青森屋、旧渋沢邸、館野公園、旧苔米地家
旧 跡	
著 名 人	第37代木村庄之助（立行司）

【名産・特産品】

農 林 水 産 物	青森シャモロック ザ・プレミアム#6、大玉にんにく、長いも、ごぼう、にんじん、行者菜
伝 統 工 芸 品	
そ の 他	黒にんにく、匠にんにく、長いも焼酎、トマトジュース



	所在地 〒039-4145 横浜町字寺下35 電話 (0175) 78-2111 F a x (0175) 78-2118		木 つきげやき	花 菜の花	鳥 浜子ドリ
	首 長 の ぎか みつる 野坂 充 (66歳) 第4期 任期32. 12. 11		姉妹都市提携 —		魚 横浜なまこ
副町長	新渡 喜広	議 長	大澤 弘悦		
議 員	現議員数 (0) 10	条例定数 [] 10	任 期 平成 31. 4. 29		
			沿革 昭31. 11. 15 境界変更 六ヶ所村大字尾敷の一部 昭33. 4. 1 町制施行		
			地域指定 (過) (迎) (集) (農) (手)		

(平成29年4月1日現在)

【人 口】

(人、世帯)

区 分	人 口	世帯数
17. 10. 1 (国調)	5,097	1,872
22. 10. 1 (国調)	4,881	1,884
27. 10. 1 (国調)	4,535	1,785
29. 4. 1 (住基)	4,691	2,104

【産業構造】(27.10国調)

(人、%)

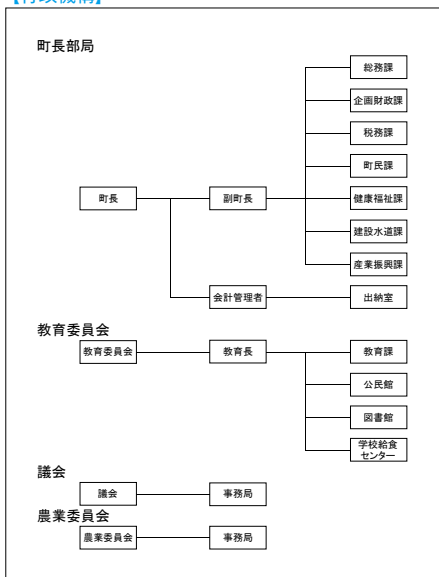
区 分	就業人口	構 成 比
第1次産業	753	33.0
第2次産業	580	25.4
第3次産業	947	41.5
計 (分類不能分含む)	2,308	

構成比は分母から分類不能分を除いて算出

【人口動態】(27.10国調)

人口密度	35.9 人/km ²
人口伸率	△ 7.1 %
0～14歳人口割合	9.8 %
65歳以上人口割合	36.4 %

【行政機構】



【行政区域名積】(28.10.1現在)

126.38 km ²

【職員数】(28.4.1現在)

(人)

普通会計計	71
一般行政部門	61
特別行政部門	10
公営企業等会計計	9
合 計	80

【一般行政職平均給料月額等】(28.4.1現在)

一般行政職平均給料月額(百円)	2,876
平均年齢(歳)	39.2
平均経験年数(年)	18.0

【主な歳入歳出】

(百万円、%)

区 分	29年度 当 初	構成比	27年度 決 算	構成比
歳 入 計	3,744	100.0	5,158	100.0
地 方 税	551	14.7	519	10.1
地 方 交 付 税	1,520	40.6	1,806	35.0
国・県支出金	976	26.1	1,910	37.0
地方債(臨財債除く)	238	6.4	107	2.1
臨時財政対策債	110	2.9	118	2.3
繰 入 金	104	2.8	75	1.5
そ の 他	245	6.6	623	12.1
歳 出 計	3,744	100.0	5,107	100.0
義 務 的 経 費 計	1,292	34.5	1,298	25.4
人 件 費	615	16.4	618	12.1
扶 助 費	337	9.0	338	6.6
公 債 費	340	9.1	342	6.7
投 資 的 経 費 計	745	19.9	1,597	31.3
普 通 建 設 事 業 費	745	19.9	1,597	31.3
そ の 他 経 費 計	1,707	45.6	2,212	43.3
物 件 費	586	15.7	596	11.7
補 助 費 等	626	16.7	599	11.7
繰 出 金	325	8.7	330	6.5
そ の 他	170	4.5	687	13.4

【財政指数】

(27年度決算)(百万円、%)

標準財政規模	2,348
財政力指数	0.218
経常収支比率	82.0
基金現在高	2,990
財政調整基金	1,780
減債基金	558
対標準財政規模 [※]	99.6%
その他特定目的基金	653
地方債現在高(臨財債含む)	3,239
地方債現在高(臨財債除く)	1,591

※対標準 = $\frac{\text{財政調整基金} + \text{減債基金}}{\text{標準財政規模}} \times 100$
財政規模

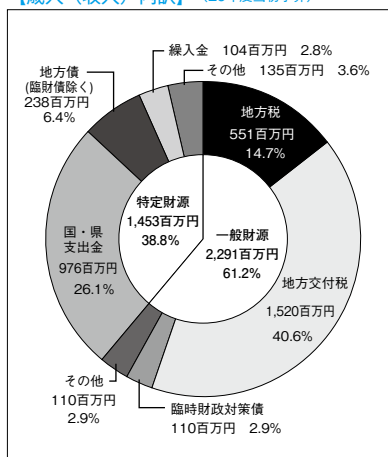
【健全化判断比率】

(27年度決算)(%)

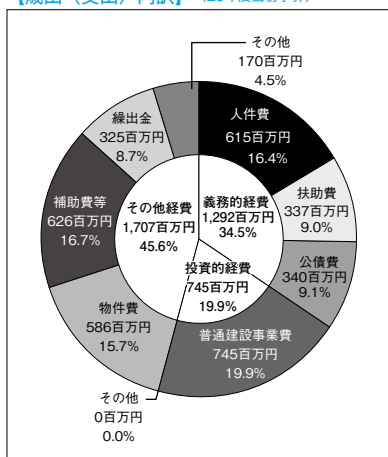
実質赤字比率	- (15.00)
連結実質赤字比率	- (20.00)
実質公債費比率	5.5 (25.0)
将来負担比率	- (350.0)

() 内は早期健全化基準

【歳入(収入)内訳】 (29年度当初予算)



【歳出(支出)内訳】 (29年度当初予算)



【財政比較分析表】 (27年度普通会計決算)

項 目	横浜町	類似団体	県内平均
財政力（財政力指数）	0.22	0.17	0.32
財政構造の弾力性（経常収支比率）	82.0%	79.4%	89.3%
公債費負担の状況（実質公債費比率）	5.5%	7.8%	12.5%
将来負担の状況（将来負担比率）	—	—	84.4%
給与水準（ラスパイレス指数）	97.6	95.4	96.3
定員管理の状況（人口千人当たり職員数）	14.87人	21.21人	6.80人
人件費・物件費等の状況（人口1人当たり人件費・物件費等決算額）	254,028円	387,044円	122,213円

【税収の状況】 (27年度決算)

(百万円、%)

区 分	税収計	市 町 村 民 税			固 定 資 産 税				その他計
		個 人	法 人	計	土 地	家 屋	償却資産	計	
収入済額	519	144	55	199	29	93	135	257	63
(構成比)	(100.0)	(27.7)	(10.6)	(38.3)	(5.6)	(18.0)	(26.0)	(49.6)	(12.1)
徴収率	93.8	94.7	98.9	95.8	83.0	83.0	100.0	91.2	98.6

【公営企業会計の状況】 (27年度決算)

(百万円、%)

会計名（法 適）	総収益	総費用	純 損 益	他会計繰入金	資金不足比率
水道事業会計	95	84	11	7	—
会計名（法非適）	歳 入	歳 出	形式収支	他会計繰入金	資金不足比率
農業集落排水事業特別会計	27	27	0	20	—
下水道事業特別会計	16	16	0	16	—

【公共施設等整備状況】 (27年度公共施設状況調査) (%、㎡)

(カ所)

道 路 改 良 率	52.7
道 路 舗 装 率	66.4
都市公園等（人口1人当たり面積）	7.0
上 水 道 等 普 及 率	77.4
汚 水 処 理 施 設 整 備 率	32.8

福 祉 ・ 教 育	保 育 所	1	文 化	体 育 館	2
	幼 稚 園	1		プ ー ル	0
	こども園	0		陸上競技場	0
	小 学 校	1		野 球 場	0
	中 学 校	1		病 院	0
文 化	市民会館等	0	医 療	病 床 数	0
	公 民 館	1		診 療 所	4
	図 書 館	1			

※福祉・教育・文化施設は市町村立分のみ

【平成29年度主要施策】

(百万円)

項 目	事 業 概 要	当初予算
トレーニングセンター改修工事	町トレーニングセンターの改修工事・同管理業務委託	109
町営住宅建設・解体工事	町営住宅の建設と解体を実施	125
給食センター建設事業	学校給食センター外構の整備工事・同管理業務委託	18
横浜町地区漁港施設機能強化事業	横浜町の漁港施設機能を強化	255
道路改良舗装工事	菜の花フェスティバル周辺の道路環境を整備	72

【平成29年度ユニークソフト事業】

(千円)

項 目	事 業 概 要	当初予算
菜の花フェスティバル運営事業	横浜町大田田地区において菜の花が見頃となる5月第3土曜日、日曜日に開催。メーンのマラソン大会をはじめ迷路等多彩なイベントが行われる。	15,823
ふるさとのまつり運営事業	町内各地において、いも煮会、魚のつかみ取り大会、夏休みちびっこふれあい広場、花火大会など様々なイベントを実施。	7,690
中学生海外体験学習事業	国際化する時代に活躍でき、広い視野を持ってまちづくりに貢献できる若い人材の育成を目的に、外国人家庭へのホームステイ事業を実施	2,900
スクールバス運転業務委託	町内小・中学校の児童・生徒らの学習意欲向上、親への負担軽減のためにスクールバスによる登下校を実施。	30,761
子ども医療助成事業	0から18歳（高校生）の通院・入院に係る医療費一部負担額を無料にする（保険診療の自己負担分）	14,000

【祭・行事】

菜花摘み体験（4月中旬）、菜の花フェスティバル（5月第3週土曜日、日曜日）、横浜町ふるさとのまつり（8月14日）、八幡神社例大祭（9月16日、18日）、横浜なまこフェア（12月）

【主な施設】

道の駅よこはま「菜の花プラザ」、自然苑、砂浜海岸コテージ、ふれあいセンター、トレーニングセンター、交流館「どんどりの里」、特産物加工センター
--


【名所・旧跡・著名人】

名 所	八幡神社、三保野公園、吹越烏帽子、砂浜海岸海水浴場、ナタネ島、菜の花畑
旧 跡	
著 名 人	秋田ひろむ（「amazarashi」ボーカル）

【名産・特産品】

農 林 水 産 物	ながいも（春・秋）、地酒、馬鈴薯、横浜なまこ、ホタテ
伝 統 工 芸 品	
そ の 他	ナタネ油、菜の花はちみつ、菜の花ドーナツ、地酒「菜の花紀行」



	所在地 〒039-2492 東北町上北南四丁目32-484 電 話 (0176) 56-3111 F a x (0176) 56-3110		木 甲地赤松	花 さくら	鳥 はくちょう
	首 長 蛭名 鉦治 (57歳) 第1期 任期33. 4. 23		沿革 平17. 3. 31 合併 東北町、上北町		
	副町長 向井 正弘	議 長 甲地 昇	地域指定 ② ③ ④ ⑤ ⑥ ⑦ ⑧		
議 員	現議員数 (0) 15	条例定数 [] 16	任 期 平成 30. 9. 30		

(平成29年5月19日現在)

【人 口】

(人、世帯)

区 分	人 口	世帯数
17. 10. 1 (国調)	20, 016	6, 020
22. 10. 1 (国調)	19, 106	6, 007
27. 10. 1 (国調)	17, 955	5, 974
29. 4. 1 (住基)	18, 159	7, 238

【産業構造】 (27.10国調)

(人、%)

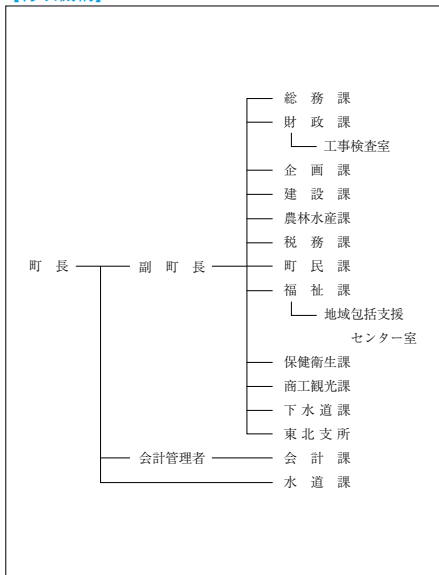
区 分	就業人口	構 成 比
第1次産業	2, 268	25. 4
第2次産業	2, 087	23. 4
第3次産業	4, 567	51. 2
計 (分類不能分含む)	9, 004	

構成比は分母から分類不能分を除いて算出

【人口動態】 (27.10国調)

人口密度	55. 0 人/km ²
人口伸率	△ 6. 0 %
0～14歳人口割合	11. 2 %
65歳以上人口割合	33. 7 %

【行政機構】



【行政区域面積】 (28.10.1現在)

326. 50 km ²

【職員数】 (28.4.1現在) (人)

普 通 会 計 計	156
一 般 行 政 部 門	126
特 別 行 政 部 門	30
公 営 企 業 等 会 計 計	28
合 計	184

【一般行政職平均給料月額等】 (28.4.1現在)

一般行政職平均給料月額 (百 円)	3, 079
平均年齢 (歳)	41. 5
平均経験年数 (年)	20. 3

【主な歳入歳出】

(百万円、%)

区 分	29年度 当 初	構成比	27年度 決 算	構成比
歳 入 計	10,783	100.0	12,883	100.0
地 方 税	1,677	15.6	1,651	12.8
地 方 交 付 税	4,300	39.9	5,020	39.0
国・県支出金	2,607	24.2	3,226	25.0
地方債(臨財債除く)	275	2.6	620	4.8
臨時財政対策債	305	2.8	377	2.9
繰 入 金	794	7.4	1,394	10.8
そ の 他	825	7.7	595	4.6
歳 出 計	10,783	100.0	12,672	100.0
義 務 的 経 費 計	3,578	33.2	4,888	38.6
人 件 費	1,311	12.2	1,340	10.6
扶 助 費	913	8.5	1,739	13.7
公 債 費	1,354	12.6	1,809	14.3
投 資 的 経 費 計	1,744	16.2	2,602	20.5
普 通 建 設 事 業 費	1,742	16.2	2,601	20.5
そ の 他 経 費 計	5,461	50.6	5,182	40.9
物 件 費	1,473	13.7	1,319	10.4
補 助 費 等	2,399	22.2	1,321	10.4
繰 出 金	1,278	11.9	1,390	11.0
そ の 他	311	2.9	1,152	9.1

【財政指数】 (27年度決算) (百万円、%)

標準財政規模	7,132
財政力指数	0.278
経常収支比率	85.1
基金現在高	3,599
財政調整基金	1,767
減債基金	315
対標準財政規模 [※]	29.2%
その他特定目的基金	1,517
地方債現在高(臨財債含む)	12,956
地方債現在高(臨財債除く)	8,341

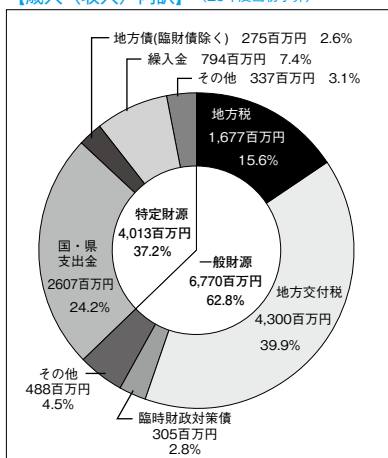
※対標準 = $\frac{\text{財政調整基金} + \text{減債基金}}{\text{標準財政規模}} \times 100$
財政規模

【健全化判断比率】 (27年度決算) (%)

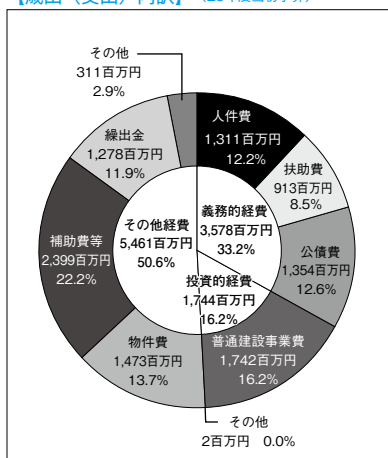
実質赤字比率	- (14.00)
連結実質赤字比率	- (19.00)
実質公債費比率	10.4 (25.0)
将来負担比率	89.1 (350.0)

() 内は早期健全化基準

【歳入(収入)内訳】 (29年度当初予算)



【歳出(支出)内訳】 (29年度当初予算)



【財政比較分析表】 (27年度普通会計決算)

項 目	東北町	類似団体	県内平均
財政力（財政力指数）	0.28	0.32	0.32
財政構造の弾力性（経常収支比率）	85.1%	85.4%	89.3%
公債費負担の状況（実質公債費比率）	10.4%	10.1%	12.5%
将来負担の状況（将来負担比率）	89.1%	37.2%	84.4%
給与水準（ラスパイレス指数）	98.1	95.7	96.3
定員管理の状況（人口千人当たり職員数）	8.41人	10.71人	6.80人
人件費・物件費等の状況（人口1人当たり人件費・物件費等決算額）	148,183円	182,425円	122,213円

【税収の状況】 (27年度決算)

(百万円、%)

区 分	税収計	市 町 村 民 税			固 定 資 産 税				その他計
		個 人	法 人	計	土 地	家 屋	償却資産	計	
収入済額	1,651	528	73	601	146	334	341	821	229
(構成比)	(100.0)	(32.0)	(4.4)	(36.4)	(8.8)	(20.2)	(20.7)	(49.7)	(13.9)
徴収率	88.8	87.4	97.4	88.5	87.1	87.1	87.1	87.1	96.5

【公営企業会計の状況】 (27年度決算)

(百万円、%)

会計名（法 適）	総収益	総費用	純 損 益	他会計繰入金	資金不足比率
上水道事業会計	178	184	△6	30	—
会計名（法非適）	歳 入	歳 出	形式収支	他会計繰入金	資金不足比率
簡易水道事業特別会計	224	219	6	55	—
公共下水道事業特別会計	684	676	9	300	—
農業集落排水事業特別会計	114	111	3	71	—

【公共施設等整備状況】 (27年度公共施設状況調査) (%、㎡)

(カ所)

道 路 改 良 率	65.7
道 路 舗 装 率	60.1
都市公園等（人口1人当たり面積）	55.0
上 水 道 等 普 及 率	98.4
汚 水 処 理 施 設 整 備 率	74.2

福 祉 ・ 教 育	保 育 所	0	文 化	体 育 館	3
	幼 稚 園	0		プ ー ル	4
	こ ども 園	0		陸 上 競 技 場	1
	小 学 校	7		野 球 場	3
文 化	中 学 校	2	医 療	病 院	1
	市 民 会 館 等	2		病 床 数	110
	公 民 館	2		診 療 所	13
	図 書 館	1			

※福祉・教育・文化施設は市町村立分のみ

【平成29年度主要施策】

(百万円)

項 目	事 業 概 要	当初予算
補給支処周辺障害防止事業	防衛施設の設置に伴う障害防止対策として河川改修事業を実施する	523
特定防衛施設周辺整備事業	公共用施設の整備や生活環境の改善のための道路整備等を実施する	244
東北小学校改築事業	平成31年4月開校予定の東北小学校校舎の改築工事を実施する	190
乳幼児～高校生医療費助成事業	子育て費用の負担軽減を図り、高校生以下の子どもの保健及び生活環境の向上を目的に、通院・入院にかかった医療費を助成する	75
地域ミニ計画整備事業	町内全域の生活環境の改善を目的に各町内会からの地域ミニ計画書による要望にそって町道等を整備する	55

【平成29年度ユニークソフト事業】

(千円)

項 目	事 業 概 要	当初予算
赤ちゃん祝金	出生児の健やかな成長と町の人口増加及び活性化を目的に、第二子以降のお子さんが誕生した保護者に対し、赤ちゃん祝金を支給する	20,500
農業経営体質強化対策機械導入支援事業	担い手農業者の経営強化及び生産性の向上を図るため、機械等の導入費の一部を補助する	20,000
自然にやさしい住宅リフォーム支援事業	公共用水域の水質保全・改善を図るため、町内の建築関係業者を活用して住宅のリフォーム工事をされる方に対し費用の一部を補助する	7,000
新婚世帯定住促進支援事業	若者の定住を促進するために、町内の民間賃貸住宅に入居する新婚夫婦世帯に対して家賃の一部を支援する	5,100
妊婦健康診査通院費助成金	妊婦及びその家族が安心して子どもを出産できる環境づくりを推進するため、通院費の一部を助成する	1,960

【祭・行事】

桜まつり（4月下旬～5月上旬）、湖水まつり（7月下旬）、東北町秋まつり（8月下旬）、日の本中央まつり（9月中旬）、生き活き産業文化まつり（11月上旬）

【主な施設】

東北町武道館、小川原湖ふれあい村、小川原湖公園、わかさぎ公園、みどりの大地とロマンの森公園、道の駅おがわら湖「湖遊館」、総合運動公園、歴史民俗資料館、日本中央の碑保存館、小川原湖交流センター「宝湖館」
--

【名所・旧跡・著名人】

名 所	日本中央の碑（つばのいしぶみ）、明治天皇親巡跡
旧 跡	東道ノ上遺跡、古屋敷貝塚、長者久保遺跡
著 名 人	大塚甲山（詩人）

【名産・特産品】

農 林 水 産 物	ナガイモ、大和シジミ、シラウオ、ワカサギ
伝 統 工 芸 品	湖久焼
そ の 他	佃煮、焼酎（ヤーコン）、あおい森の牛乳、南部せんべい



	所在地 〒039-3212 六ヶ所村大字尾駮字野附475 電 話 (0175) 72-2111 F a x (0175) 72-2603		木 黒松	花 ニッコウキスゲ	鳥 オジロワシ
	首 長 と だ まる 戸 田 衛 (70歳) 第1期 任期30. 7. 6		姉妹都市提携 ヴァーレン市（ドイツ）H 6. 4. 22（友好都市協定）		
副村長	橋本 晋	議 長	橋本 隆春		
議 員	現議員数 (0) 18	条例定数 [] 18	任 期 平成 31. 4. 29	沿革 明治22年の町村制施行により、倉内村・平沼村・鷹架村・尾駮村・出戸村・泊村の6村を統一し、六ヶ所村となる。	
地域指定			② ③ ④ ⑤		

(平成29年4月1日現在)

【人 口】

(人、世帯)

区 分	人 口	世帯数
17. 10. 1 (国調)	11,401	4,729
22. 10. 1 (国調)	11,095	4,751
27. 10. 1 (国調)	10,536	4,683
29. 4. 1 (住基)	10,562	4,774

【産業構造】(27.10国調)

(人、%)

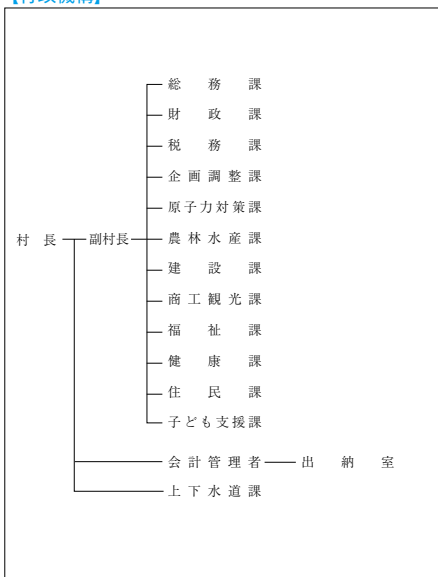
区 分	就業人口	構 成 比
第1次産業	787	13.0
第2次産業	2,346	38.7
第3次産業	2,931	48.3
計 (分類不能分含む)	6,095	

構成比は分母から分類不能分を除いて算出

【人口動態】(27.10国調)

人口密度	41.7 人/km ²
人口伸率	△ 5.0 %
0～14歳人口割合	12.3 %
65歳以上人口割合	23.0 %

【行政機構】



【行政区域名積】(28.10.1現在)

252.68 km ²

【職員数】(28.4.1現在)

(人)

普 通 会 計 計	197
一 般 行 政 部 門	167
特 別 行 政 部 門	30
公 営 企 業 等 会 計 計	26
合 計	223

【一般行政職平均給料月額等】(28.4.1現在)

一般行政職平均給料月額(百 円)	2,888
〃 平均年齢(歳)	39.7
〃 平均経験年数(年)	18.1

【主な歳入歳出】

(百万円、%)

区 分	29年度 当 初	構成比	27年度 決 算	構成比
歳 入 計	14,010	100.0	14,906	100.0
地方税	8,036	57.3	7,222	48.5
地方交付税	8	0.1	11	0.1
国・県支出金	3,934	28.1	5,995	40.2
地方債(臨財債除く)	0	0.0	0	0.0
臨時財政対策債	0	0.0	0	0.0
繰入金	1,205	8.6	252	1.7
その他	827	5.9	1,426	9.6
歳 出 計	14,010	100.0	14,656	100.0
義務的経費計	3,160	22.6	2,983	20.4
人件費	1,836	13.1	1,811	12.4
扶助費	585	4.2	594	4.1
公債費	739	5.3	578	3.9
投資的経費計	3,662	26.1	4,976	33.9
普通建設事業費	3,662	26.1	4,976	33.9
その他経費計	7,188	51.3	6,697	45.7
物件費	2,649	18.9	2,545	17.4
補助費等	2,568	18.3	2,575	17.6
繰出金	511	3.6	558	3.8
その他	1,460	10.4	1,019	6.9

【財政指数】

(27年度決算)(百万円、%)

標準財政規模	7,716
財政力指数	1.619
経常収支比率	77.3
基金現在高	11,984
財政調整基金	6,876
減債基金	3,170
対標準財政規模 [※]	130.2%
その他特定目的基金	1,937
地方債現在高(臨財債含む)	5,811
地方債現在高(臨財債除く)	5,811

※対標準 = $\frac{\text{財政調整基金} + \text{減債基金}}{\text{標準財政規模}} \times 100$
財政規模

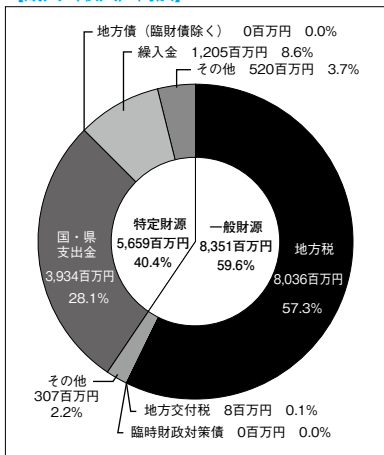
【健全化判断比率】

(27年度決算)(%)

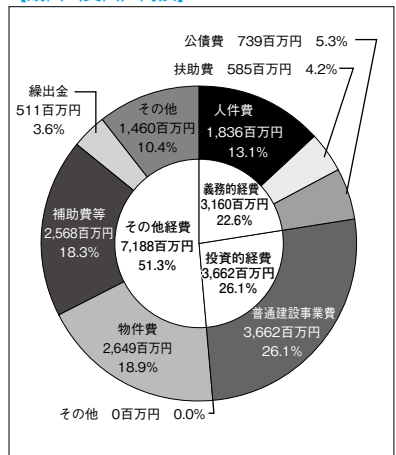
実質赤字比率	- (13.83)
連結実質赤字比率	- (18.83)
実質公債費比率	5.1 (25.0)
将来負担比率	- (350.0)

() 内は早期健全化基準

【歳入(収入)内訳】(29年度当初予算)



【歳出(支出)内訳】(29年度当初予算)



【財政比較分析表】 (27年度普通会計決算)

項 目	六ヶ所村	類似団体	県内平均
財政力 (財政力指数)	1.62	0.46	0.32
財政構造の弾力性 (経常収支比率)	77.3%	84.6%	89.3%
公債費負担の状況 (実質公債費比率)	5.1%	9.3%	12.5%
将来負担の状況 (将来負担比率)	—	20.2%	84.4%
給与水準 (ラスパイレス指数)	96.4	96.3	96.3
定員管理の状況 (人口千人当たり職員数)	18.52人	9.80人	6.80人
人件費・物件費等の状況 (人口1人当たり人件費・物件費等決算額)	422,470円	175,070円	122,213円

【税収の状況】 (27年度決算)

(百万円、%)

区 分	税収計	市 町 村 民 税			固 定 資 産 税				その他計
		個 人	法 人	計	土 地	家 屋	償却資産	計	
収入済額	7,222	507	264	771	282	3,999	1,891	6,172	279
(構成比)	(100.0)	(7.0)	(3.7)	(10.7)	(3.9)	(55.3)	(26.2)	(85.4)	(3.9)
徴収率	99.2	95.2	99.7	96.7	99.5	99.5	99.6	99.6	99.5

【公営企業会計の状況】 (27年度決算)

(百万円、%)

会計名 (法 適)	総収益	総費用	純 損 益	他会計繰入金	資金不足比率
水道事業会計	285	265	20	—	—
農業集落排水事業会計	142	140	2	83	—
下水道事業会計	737	709	28	355	—

【公共施設等整備状況】 (27年度公共施設状況調査) (%、㎡)

(カ所)

道 路 改 良 率	78.0
道 路 舗 装 率	78.1
都市公園等 (人口1人当たり面積)	107.2
上 水 道 等 普 及 率	99.9
汚 水 処 理 施 設 整 備 率	102.5

福 祉 ・ 教 育	保 育 所	4	文 化	体 育 館	2
	幼 稚 園	0		プ ー ル	3
	こ だ も 園	1		陸 上 競 技 場	1
	小 学 校	4		野 球 場	2
	中 学 校	4	医 療	病 院	0
市 民 会 館 等	1	病 床 数		0	
公 民 館	11	診 療 所		9	
文 化	図 書 館	4			

※福祉・教育・文化施設は
市町村立分のみ

【平成29年度主要施策】

(百万円)

項 目	事 業 概 要	当初予算
酪農振興センター6号牛舎整備事業	待機牛を所有する酪農家の経営安定を図るため、飼養可能な規模の牛舎整備を行う	142
(仮称)尾駮レイクサイドパーク整備事業	村民の身近な住観光(住みながら観光)と徒歩で楽しむ観光地として、尾駮沼北側周辺に散策路、広場等を整備する	305
特産品販売施設整備事業	特産品等の販売促進及び地域経済の活性化を図るため、特産品販売施設を整備する	567
(仮称)倉内地区コミュニティーセンター整備事業	多目的コミュニティセンター及び緑地施設を整備し、地域住民の災害時の避難場所、憩いの場所を提供し、福祉の増進、利便性の向上を図る	464

【平成29年度ユニークソフト事業】

(千円)

項 目	事 業 概 要	当初予算
農業支援員設置事業	村外から人材を誘致し、地域における農業への従事活動を通して、新規就農を目指してもらう	3,022
婚活支援事業	村内の既婚率の引き上げ、出生率の増加を目的とし、独身男女が交流するためのイベント等の企画・運営を行う	1,500
禁煙外来治療費助成事業	生活習慣病及びがんの予防を目的とし、禁煙外来治療に要する費用(医療費の自己負担額)の全額を助成する	1,020
六ヶ所村七戸十和田駅間乗合タクシー運行事業	移動需要に対応した二次交通手段を確保することで利便性の向上を図るため、六ヶ所村と七戸十和田駅間で事前予約制乗合タクシーを運行する	4,109
住宅用新エネルギー設備導入支援事業	自然エネルギーを効率的に活用し地球温暖化防止及び環境保全意識高揚を図るため、新エネルギー設備を住宅に設置する費用を補助する	4,180

【祭・行事】

たのしむべ！フェスティバル(5月第2土・日曜日)、泊例大祭(7月中旬)、ろっかしょ産業まつり(11月第1土・日曜日)
--

【主な施設】

六趣醸造工房、スパハウスろっかほっか、六ヶ所村文化交流プラザ「スワン」、原子燃料サイクル施設、むつ小川原国家石油備蓄基地、むつ小川原ウインドファーム、国際核融合エネルギー研究センター

【名所・旧跡・著名人】

名 所	物見崎、タタミ岩、滝の尻大滝、マテ小屋、次世代エネルギーパーク
旧 跡	
著 名 人	

【名産・特産品】

農 林 水 産 物	長芋、小川原湖牛
伝 統 工 芸 品	
そ の 他	本格長芋焼酎「六趣」、おさしみスモーク、いか沖漬、海鮮吟味、うば玉、こんぶようかん、うによるかん

【主な歳入歳出】

(百万円、%)

区 分	29年度 当 初	構成比	27年度 決 算	構成比
歳 入 計	10,333	100.0	10,791	100.0
地 方 税	2,474	23.9	2,405	22.3
地 方 交 付 税	3,282	31.8	3,761	34.9
国・県支出金	2,419	23.4	2,387	22.1
地方債(臨財債除く)	351	3.4	239	2.2
臨時財政対策債	320	3.1	320	3.0
繰 入 金	728	7.0	476	4.4
そ の 他	759	7.4	1,203	11.1
歳 出 計	10,333	100.0	10,451	100.0
義 務 的 経 費 計	4,329	41.9	4,580	43.8
人 件 費	1,242	12.0	1,202	11.5
扶 助 費	2,018	19.5	2,114	20.2
公 債 費	1,069	10.3	1,264	12.1
投 資 的 経 費 計	1,379	13.3	1,387	13.3
普 通 建 設 事 業 費	1,379	13.3	1,386	13.3
そ の 他 経 費 計	4,625	44.8	4,484	42.9
物 件 費	1,386	13.4	1,345	12.9
補 助 費 等	1,268	12.3	1,187	11.3
繰 出 金	1,630	15.8	1,504	14.4
そ の 他	341	3.3	448	4.3

【財政指数】

(27年度決算)(百万円、%)

標準財政規模	6,626
財政力指数	0.453
経常収支比率	89.7
基金現在高	4,576
財政調整基金	1,585
減債基金	707
対標準財政規模 [※]	34.6%
その他特定目的基金	2,284
地方債現在高(臨財債含む)	10,224
地方債現在高(臨財債除く)	6,681

※対標準 = $\frac{\text{財政調整基金} + \text{減債基金}}{\text{標準財政規模}} \times 100$
財政規模

【健全化判断比率】

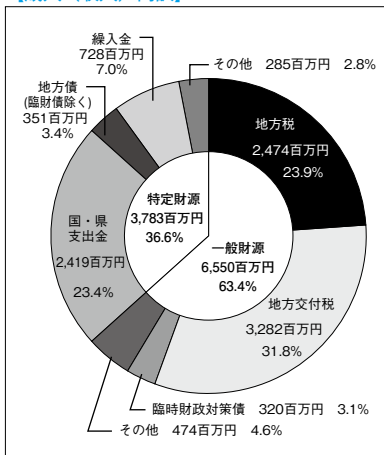
(27年度決算)(%)

実質赤字比率	- (14.18)
連結実質赤字比率	- (19.18)
実質公債費比率	13.3 (25.0)
将来負担比率	33.0 (350.0)

() 内は早期健全化基準

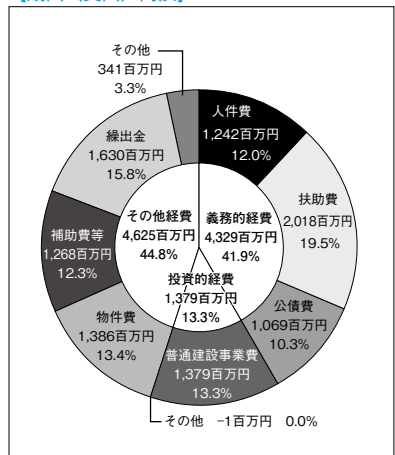
【歳入(収入)内訳】

(29年度当初予算)



【歳出(支出)内訳】

(29年度当初予算)



【財政比較分析表】 (27年度普通会計決算)

項 目	おいらせ町	類似団体	県内平均
財政力 (財政力指数)	0.45	0.67	0.32
財政構造の弾力性 (経常収支比率)	89.7%	84.7%	89.3%
公債費負担の状況 (実質公債費比率)	13.3%	7.1%	12.5%
将来負担の状況 (将来負担比率)	33.0%	20.2%	84.4%
給与水準 (ラスパイレス指数)	95.6	97.3	96.3
定員管理の状況 (人口千人当たり職員数)	5.46人	7.49人	6.80人
人件費・物件費等の状況 (人口1人当たり人件費・物件費等決算額)	104,897円	132,511円	122,213円

【税収の状況】 (27年度決算)

(百万円、%)

区 分	税収計	市 町 村 民 税			固 定 資 産 税				その他計
		個 人	法 人	計	土 地	家 屋	償却資産	計	
収入済額	2,405	866	136	1,002	276	574	271	1,121	282
(構成比)	(100.0)	(36.0)	(5.7)	(41.7)	(11.5)	(23.8)	(11.3)	(46.6)	(11.7)
徴収率	90.8	91.6	99.1	92.6	87.6	87.6	87.6	87.6	98.3

【公営企業会計の状況】 (27年度決算)

(百万円、%)

会計名 (法 適)	総収益	総費用	純 損 益	他会計繰入金	資金不足比率
病院事業会計	933	916	17	129	—
会計名 (法非適)	歳 入	歳 出	形式収支	他会計繰入金	資金不足比率
公共下水道事業特別会計	1,133	1,121	11	618	—
農業集落排水事業特別会計	128	126	2	74	—

【公共施設等整備状況】 (27年度公共施設状況調査) (%、㎡)

(カ所)

道 路 改 良 率	50.0
道 路 舗 装 率	55.1
都市公園等 (人口1人当たり面積)	43.9
上 水 道 等 普 及 率	94.6
汚 水 処 理 施 設 整 備 率	98.5

福 祉 ・ 教 育	保 育 所	0	文 化	体 育 館	2
	幼 稚 園	2		プ ー ル	0
	こ ども 園	0		陸 上 競 技 場	0
	小 学 校	5		野 球 場	2
	中 学 校	3		病 院	2
文 化	市 民 会 館 等	0	医 療	病 床 数	138
	公 民 館	3		診 療 所	18
	図 書 館	1			

※福祉・教育・文化施設は
市町村立分のみ

【平成29年度主要施策】

(百万円)

項 目	事 業 概 要	当初予算
乳幼児等医療給付事業	児童の健康の保持・増進のため、保護者の所得に関わらず、中学生までの医療費のうち、保険適用分を町が負担する	91
防災行政無線放送施設整備事業	百石地区の防災行政無線の屋外子局施設と個別受信機をデジタル方式へ更新する	147
小中学校 ICT 環境整備事業	小中学校に無線LAN環境を整備しタブレットPC等を導入することで、ICTを効果的に活用した授業の実現や生徒の情報活用能力の育成を図る	21
プール整備事業	健康増進を図るため、学校授業のほか町民も利用できる屋内型非温水プールを整備する	407
学校給食センター整備事業	食物アレルギーへの対応、学校給食衛生管理基準や食育の学びの場としての機能を確保した学校給食センターを建設する	212

【平成29年度ユニークソフト事業】

(千円)

項 目	事 業 概 要	当初予算
おいらせタウン・プロモーション事業	町のイメージキャラクター「おいらくん」誕生から10周年を記念してキャラクターグッズを製作し、さらなる町のPRを行う	1,295
定住促進対策事業	結婚支援員の設置、婚活イベント開催など未婚男女の出会いの場を提供するほか、一部地区の子育て世帯などの住宅新築等に助成金を交付する	13,360
多子出産祝金支給事業	子育てに係る経費の軽減を図り、子どもの健やかな成長と町の人口増加に資するため第2子以降の子どもの出生について祝金を支給する	8,000
百石高等学校高校生レストラン支援事業	地元高校の特色を活かした教育振興支援、地域活性化及び地域を担う人材育成を目的とし、同レストラン運営に要する経費を補助する	326
百石高等学校全国高校生交流SBPフェア補助金	全国の高校生SBPに関わる団体が集まり、食・生・職をキーワードに取り組みの発表等を行う交流事業への旅費、宿泊費の1/2を補助する	610

【祭・行事】

おいらせ町春まつり（4月29日～5月5日）、氣比神社例大祭（7月上旬）、おいらせ軽トラ市（7月～12月の各第1日曜日）、全国将棋まつり（8月下旬）、おいらせ百石まつり（9月第3金曜日～月曜日、おいらせ下田まつり（9月第4金曜日～日曜日）、おいらせ秋祭り山車合同夜間運行（10月上旬）、生涯学習フェスティバル（10月下旬）、日本一のおいらせ鮭まつり（11月第3土曜日～日曜日）、百石えんぶり（2月15日～17日）

【主な施設】

みなる館（図書館）、いきいき館（地域保健福祉センター）、大山将棋記念館、町民交流センター、白鳥の家、味祭館、いちよう公園、下田公園、海浜公園、おいらせ阿光坊古墳館、明神山防災センター


【名所・旧跡・著名人】

名 所	根岸の大いちよう、日本一の自由の女神像、海浜公園、いちよう公園、下田公園、カワヨグリーン牧場、アグリのおいらせ、氣比神社
旧 跡	史跡阿光坊古墳群
著 名 人	

【名産・特産品】

農 林 水 産 物	だいこん、にんじん、キャベツ、ごぼう、長いも、だるま芋、アピオス、ホッキ貝、えごま油、熟成おいらせ黒にんにく、銀の鴨、おっぱいメロン、鮭、もち小麦
伝 統 工 芸 品	南部製織
そ の 他	清酒桃川、石蔵のはちみつ、おいらせ野菜スイーツ、おいらせだるま芋へっちょこ汁、「百石栗」、「びっくり権太」、にんじん娘、大いちようものがたり



	所在地 〒039-4601 大間町大字大間字大間104 電 話 (0175) 37-2111 F a x (0175) 37-2478		木 くらまつ	花 はまなす	鳥 かもめ
	首 長 かなざわ みつはる 金澤 満春 (66歳) 第4期 任期33. 1. 18		姉妹都市提携 虎尾鎮・中華民国・S 55. 10. 10		
	副町長 菊池 武利		議 長 石戸 秀雄		沿革 昭17. 11. 3 名称変更(町制施行) 大奥村
議 員	現議員数 (0) 10	条例定数 [] 10	任 期 平成 31. 4. 29		地域指定 (過) (辺) (半)

(平成29年4月1日現在)

【人 口】

(人、世帯)

区 分	人 口	世帯数
17. 10. 1 (国調)	6, 212	2, 179
22. 10. 1 (国調)	6, 340	2, 636
27. 10. 1 (国調)	5, 227	2, 152
29. 4. 1 (住基)	5, 486	2, 503

【産業構造】(27.10国調)

(人、%)

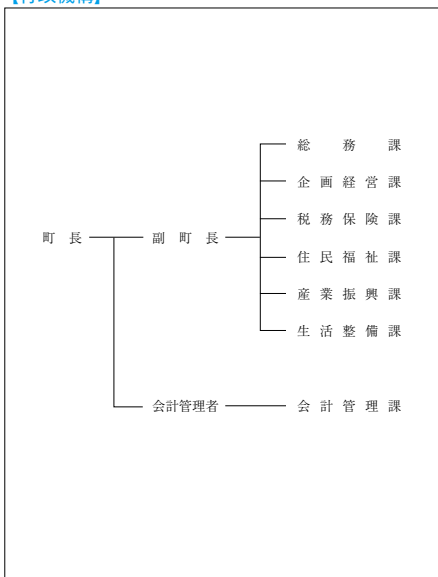
区 分	就業人口	構 成 比
第1次産業	612	23. 9
第2次産業	566	22. 1
第3次産業	1, 380	53. 9
計 (分類不能分含む)	2, 569	

構成比は分母から分類不能分を除いて算出

【人口動態】(27.10国調)

人口密度	100. 3 人/km ²
人口伸率	△ 17. 6 %
0～14歳人口割合	11. 9 %
65歳以上人口割合	29. 4 %

【行政機構】



【行政区域面積】(28.10.1現在)

52. 10 km ²

【職員数】(28.4.1現在)

(人)

普 通 会 計 計	63
一 般 行 政 部 門	51
特 別 行 政 部 門	12
公 営 企 業 等 会 計 計	10
合 計	73

【一般行政職平均給料月額等】(28.4.1現在)

一般行政職平均給料月額(百 円)	2, 972
平均年齢(歳)	39. 7
平均経験年数(年)	20. 6

【主な歳入歳出】

(百万円、%)

区 分	29年度 当 初	構成比	27年度 決 算	構成比
歳 入 計	4,396	100.0	5,633	100.0
地 方 税	501	11.4	555	9.9
地 方 交 付 税	1,440	32.7	1,767	31.4
国・県支出金	775	17.6	912	16.2
地方債(臨財債除く)	498	11.3	74	1.3
臨時財政対策債	110	2.5	128	2.3
繰 入 金	759	17.3	797	14.1
そ の 他	313	7.1	1,400	24.9
歳 出 計	4,396	100.0	5,491	100.0
義 務 的 経 費 計	1,404	31.9	1,349	24.6
人 件 費	534	12.1	591	10.8
扶 助 費	360	8.2	363	6.6
公 債 費	510	11.6	395	7.2
投 資 的 経 費 計	818	18.6	435	7.9
普 通 建 設 事 業 費	817	18.6	435	7.9
そ の 他 経 費 計	2,174	49.5	3,707	67.5
物 件 費	585	13.3	555	10.1
補 助 費 等	929	21.1	910	16.6
繰 出 金	465	10.6	458	8.3
そ の 他	195	4.4	1,784	32.5

【財政指数】

(27年度決算)(百万円、%)

標準財政規模	2,343
財政力指数	0.249
経常収支比率	82.5
基金現在高	3,553
財政調整基金	944
減債基金	73
対標準財政規模 [※]	43.4%
その他特定目的基金	2,536
地方債現在高(臨財債含む)	4,681
地方債現在高(臨財債除く)	3,136

※対標準 = $\frac{\text{財政調整基金} + \text{減債基金}}{\text{標準財政規模}} \times 100$
財政規模

【健全化判断比率】

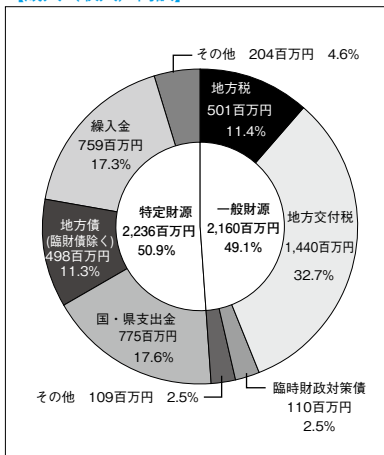
(27年度決算)(%)

実質赤字比率	- (15.00)
連結実質赤字比率	- (20.00)
実質公債費比率	14.5 (25.0)
将来負担比率	- (350.0)

() 内は早期健全化基準

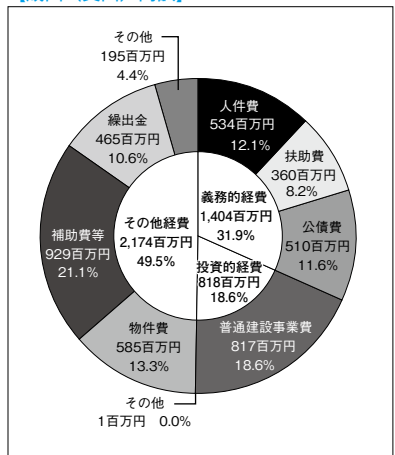
【歳入(収入)内訳】

(29年度当初予算)



【歳出(支出)内訳】

(29年度当初予算)



【財政比較分析表】 (27年度普通会計決算)

項 目	大間町	類似団体	県内平均
財政力（財政力指数）	0.25	0.36	0.32
財政構造の弾力性（経常収支比率）	82.5%	83.3%	89.3%
公債費負担の状況（実質公債費比率）	14.5%	8.1%	12.5%
将来負担の状況（将来負担比率）	—	0.8%	84.4%
給与水準（ラスパイレス指数）	97.9	95.9	96.3
定員管理の状況（人口千人当たり職員数）	11.04人	12.01人	6.80人
人件費・物件費等の状況（人口1人当たり人件費・物件費等決算額）	193,274円	217,682円	122,213円

【税収の状況】 (27年度決算)

(百万円、%)

区 分	税収計	市 町 村 民 税			固 定 資 産 税				その他計
		個 人	法 人	計	土 地	家 屋	償却資産	計	
収入済額	555	240	60	300	18	124	34	176	79
(構成比)	(100.0)	(43.3)	(10.8)	(54.1)	(3.3)	(22.3)	(6.1)	(31.7)	(14.2)
徴収率	81.8	84.5	97.5	86.8	70.3	70.3	70.3	70.3	95.2

【公営企業会計の状況】 (27年度決算)

(百万円、%)

会計名（法 適）	総収益	総費用	純 損 益	他会計繰入金	資金不足比率
水道事業会計	141	147	△6	4	—
会計名（法非適）	歳 入	歳 出	形式収支	他会計繰入金	資金不足比率
下水道事業特別会計	254	254	—	108	—

【公共施設等整備状況】 (27年度公共施設状況調査) (%、㎡)

(カ所)

道 路 改 良 率	61.5
道 路 舗 装 率	60.7
都市公園等（人口1人当たり面積）	25.0
上 水 道 等 普 及 率	99.6
汚 水 処 理 施 設 整 備 率	54.6

福 祉 ・ 教 育	保 育 所	1	文 化	体 育 館	1
	幼 稚 園	1		プ ー ル	0
	こども園	0		陸上競技場	0
	小 学 校	2		野 球 場	0
	中 学 校	2		病 院	0
文 化	市民会館等	1	医 療	病 床 数	0
	公 民 館	1		診 療 所	1
	図 書 館	0			

※福祉・教育・文化施設は市町村立分のみ

【平成29年度主要施策】

(百万円)

項 目	事 業 概 要	当初予算
防災行政用無線整備事業	現在運用しているアナログ同報系防災行政無線の老朽化による、システムの更新に伴いデジタル化を図る	400
奥戸中学校体育館屋根及び外壁改修事業	既存の腐食や劣化等を撤去したのち新設し、屋内運動場としての機能維持を図り、安全でかつ安心して利用できる屋内運動場とする	37
橋梁維持補修事業	橋梁の長寿命化並びに今後の橋梁の修繕・架替の費用の低減を図りつつ、地域の道路網の安全性・信頼性を確保する	30
繁殖センター車輛購入費	繁殖センターで使用している4tトラック・トラクターの老朽化に伴う更新	31

【平成29年度ユニークソフト事業】

(千円)

項 目	事 業 概 要	当初予算
ブルーマリンフェスティバル	町内各団体及び町民が一致協力する体制を構築し、広く青森県内外にアピールする	13,500
学力向上推進事業	充実した児童生徒の育成を図るため、町独自に臨時講師を採用する	13,774
きめ細かな子育て支援事業	4歳児及び5歳児のクラスの幼児をきめ細かに保育するため、保育士の増員を図る	9,056

【祭・行事】

桜まつり（5月第3日曜日）、大間稲荷神社例大祭（8月8日～11日）、ブルーマリンフェスティバル（8月14日）、大間超マクロ祭（9月～10月開催予定）

【主な施設】


北通り総合文化センター「ウイング」、北通り種苗育成センター、特別養護老人ホーム「くろまつ」

【名所・旧跡・著名人】

名 所	シーサイドキャトルパーク大間、下北半島国定公園大間崎
旧 跡	
著 名 人	三遊亭大楽（落語家）、向井勝實

【名産・特産品】

農 林 水 産 物	大間牛、大間マクロ・コンブ・ワカメ・ウニなどの海産物、おこっぺいもっこ
伝 統 工 芸 品	
そ の 他	べこもち、ヒバ製品（日常生活用品等）

	所在地 〒039-4292 東通村大字砂子又字沢内5-34 電話 (0175) 27-2111 F a x (0175) 27-2130		木 イチイ	花 ノハナショウブ	鳥 オオセグロカモメ
	首 長 えちぜん やす お 越善 靖夫 (75歳) 第6期 任期33. 4. 12		姉妹都市提携 — 沿革 明治22年6月 町村制施行により東通村となる。 昭和63年10月 庁舎をむつ市から村内(砂子又)に移転する。		
副村長	林 春美	議 長	丹内 俊範		
議 員	現議員数 (0) 14	条例定数 [] 14	任 期 平成 31. 4. 30	地域指定 (調) (迎) (集) (農) (守)	

(平成29年4月1日現在)

【人 口】

(人、世帯)

区 分	人 口	世帯数
17. 10. 1 (国調)	8,042	2,623
22. 10. 1 (国調)	7,252	2,710
27. 10. 1 (国調)	6,607	2,578
29. 4. 1 (住基)	6,681	2,820

【産業構造】(27.10国調)

(人、%)

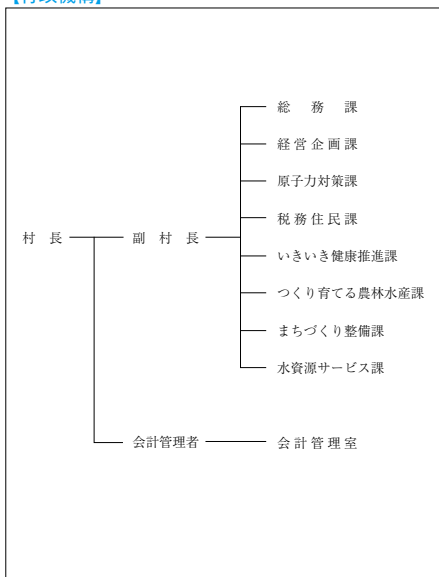
区 分	就業人口	構 成 比
第1次産業	960	27.7
第2次産業	854	24.7
第3次産業	1,650	47.6
計 (分類不能分含む)	3,466	

構成比は分母から分類不能分を除いて算出

【人口動態】(27.10国調)

人口密度	22.4 人/km ²
人口伸率	△ 8.9 %
0～14歳人口割合	11.5 %
65歳以上人口割合	30.9 %

【行政機構】



【行政区域面積】(28.10.1現在)

295.27 km²

【職員数】(28.4.1現在)

(人)

普 通 会 計 計	96
一 般 行 政 部 門	80
特 別 行 政 部 門	16
公 営 企 業 等 会 計 計	12
合 計	108

【一般行政職平均給料月額等】(28.4.1現在)

一般行政職平均給料月額(百 円)	3,187
平均年齢(歳)	44.3
平均経験年数(年)	24.7

【主な歳入歳出】

(百万円、%)

区 分	29年度 当 初	構成比	27年度 決 算	構成比
歳 入 計	8,001	100.0	6,764	100.0
地 方 税	2,440	30.5	2,811	41.6
地 方 交 付 税	796	9.9	609	9.0
国・県支出金	2,382	29.8	1,770	26.2
地方債(臨財債除く)	218	2.7	225	3.3
臨時財政対策債	400	5.0	439	6.5
繰 入 金	1,302	16.3	743	11.0
そ の 他	463	5.8	167	2.5
歳 出 計	8,001	100.0	6,642	100.0
義 務 的 経 費 計	2,206	27.6	2,204	33.2
人 件 費	847	10.6	863	13.0
扶 助 費	471	5.9	442	6.7
公 債 費	888	11.1	899	13.5
投 資 的 経 費 計	1,866	23.3	1,251	18.8
普 通 建 設 事 業 費	1,866	23.3	1,251	18.8
そ の 他 経 費 計	3,929	49.1	3,187	48.0
物 件 費	1,143	14.3	1,083	16.3
補 助 費 等	1,378	17.2	1,381	20.8
繰 出 金	555	6.9	482	7.3
そ の 他	853	10.7	241	3.6

【財政指数】

(27年度決算)(百万円、%)

標準財政規模	3,807
財政力指数	0.889
経常収支比率	81.7
基金現在高	7,314
財政調整基金	47
減債基金	3
対標準財政規模 [※]	1.3%
その他特定目的基金	7,264
地方債現在高(臨財債含む)	7,963
地方債現在高(臨財債除く)	4,531

※対標準 = $\frac{\text{財政調整基金} + \text{減債基金}}{\text{標準財政規模}} \times 100$
財政規模

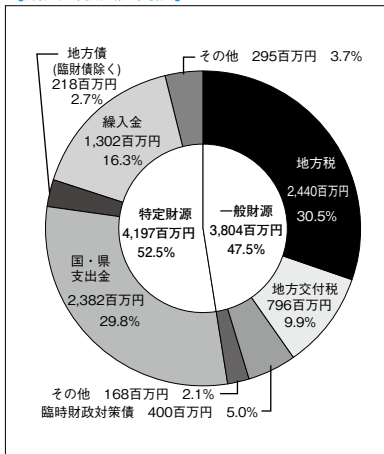
【健全化判断比率】

(27年度決算)(%)

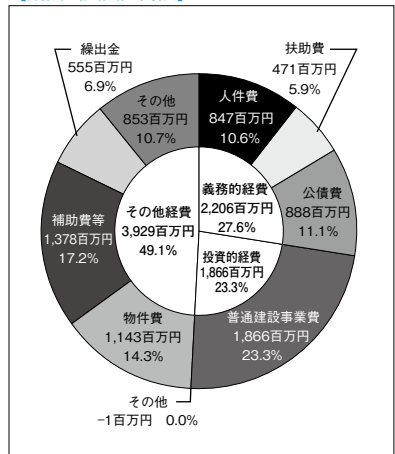
実質赤字比率	- (15.00)
連結実質赤字比率	- (20.00)
実質公債費比率	22.0 (25.0)
将来負担比率	24.5 (350.0)

()内は早期健全化基準

【歳入(収入)内訳】 (29年度当初予算)



【歳出(支出)内訳】 (29年度当初予算)



【財政比較分析表】 (27年度普通会計決算)

項 目	東通村	類似団体	県内平均
財政力（財政力指数）	0.89	0.25	0.32
財政構造の弾力性（経常収支比率）	81.7%	82.3%	89.3%
公債費負担の状況（実質公債費比率）	22.0%	8.6%	12.5%
将来負担の状況（将来負担比率）	24.5%	—	84.4%
給与水準（ラスパイレス指数）	93.2	96.1	96.3
定員管理の状況（人口千人当たり職員数）	13.94人	15.11人	6.80人
人件費・物件費等の状況（人口1人当たり人件費・物件費等決算額）	300,315円	260,259円	122,213円

【税収の状況】 (27年度決算)

(百万円、%)

区 分	税収計	市 町 村 民 税			固 定 資 産 税				その他計
		個 人	法 人	計	土 地	家 屋	償却資産	計	
収入済額	2,811	217	178	395	56	528	1,767	2,351	65
(構成比)	(100.0)	(7.7)	(6.4)	(14.1)	(2.0)	(18.8)	(62.8)	(83.6)	(2.3)
徴収率	96.9	89.9	99.6	94.1	83.9	91.2	100.0	97.5	96.6

【公営企業会計の状況】 (27年度決算)

(百万円、%)

会計名（法 適）	総収益	総費用	純 損 益	他会計繰入金	資金不足比率
水道事業会計	284	271	13	253	—
会計名（法非適）	歳 入	歳 出	形式収支	他会計繰入金	資金不足比率
下水道事業特別会計	260	260	—	168	—

【公共施設等整備状況】 (27年度公共施設状況調査) (%、㎡)

(カ所)

道 路 改 良 率	67.8
道 路 舗 装 率	66.3
都市公園等（人口1人当たり面積）	14.1
上 水 道 等 普 及 率	99.8
汚 水 処 理 施 設 整 備 率	62.7

福 祉 ・ 教 育	保 育 所	0	文 化	体 育 館	2
	幼 稚 園	0		プ ー ル	0
	こ ども 園	1		陸 上 競 技 場	1
	小 学 校	1		野 球 場	1
	中 学 校	1		病 院	0
文 化	市 民 会 館 等	1	医 療	病 床 数	0
	公 民 館	0		診 療 所	2
	図 書 館	0			

※福祉・教育・文化施設は市町村立分のみ

【平成29年度主要施策】

(百万円)

項 目	事 業 概 要	当初予算
(仮称)南地区製氷センター整備事業	老朽化により既存施設における製氷能力の低下が著しいため、新たな製氷・貯氷施設を整備する	813
漁港整備事業	施設の機能強化ならびに防護対策工事により、安全性の確保と長寿命化を図る	153
道路改良・舗装維持修繕事業	村道の拡幅・舗装改良等により、安全性と利便性の向上を図る	80
少人数教育導入事業	村独自に小・中学校の教諭・講師を採用し、教育水準の向上を図る	55
こども園国奨奨励費・保育料軽減事業	入所児童に対する保育料補助により、保護者負担の軽減を図る	27

【平成29年度ユニークソフト事業】

(千円)

項 目	事 業 概 要	当初予算
中学生海外研修事業	次代を担う子供たちが国際感覚を養うことを目的に、ニュージーランドへの海外研修を実施する	8,086
子ども医療費給付事業	小学生から中学生までの通入院に係る自己負担額を全額助成する	7,944
都市部との交流事業	東通小学校及び東京都浮間小学校の児童が相互を訪れ、ホームステイや職場体験等を通じて交流する	3,104
乳児子育て支援事業	子育てを支援するため、満1歳になるまで月10,000円を支給する	2,700
学習塾運営事業	中学生を対象とした村営学習塾を運営する	2,158

【祭・行事】

<p>新緑そば街道まつり（5月上旬）、ふれあい牧場まつり（7月下旬）、来さまいフェスタ（8月下旬）、新そば街道まつり（10月上旬）、青森県高等学校男子・女子駅伝競走大会（10月中旬）、産業まつり・健康まつり（10月下旬）、郷土芸能保存連合会発表会（1月上旬）、能舞（正月三が日）、田植えもちつき踊り（1月中旬）、神楽及び獅子舞（正月三が日）、生産物等直売日毎月9・19・29日（4～11月の間）</p>

【主な施設】


東通村体育館、保健福祉センター、診療所、介護老人保健施設のはなしょうぶ、野牛川レストハウス

【名所・旧跡・著名人】

名 所	国定公園下北半島尻屋崎、寒立馬とその生息地（県天然記念物）、物見崎、ひばの埋没林
旧 跡	浜尻屋貝塚（国の史跡）
著 名 人	

【名産・特産品】

農 林 水 産 物	そば、大豆、ブルーベリー、東通牛、スルメイカ、ミズダコ、サケ、ヒラメ、ウニ、アワビ、コンブ
伝 統 工 芸 品	
そ の 他	地酒「祈水」「能舞の里」、ブルーベリージュース、ブルーベリージャム、東通十割そば、鮭の寒風干し(冬期間)、しおさいラーメン、海産物加工品、農産物加工品

	所在地 〒039-4502 風間浦村大字易国間字大川目28-5 電 話 (0175) 35-2111 F a x (0175) 35-2403		木 ヒバ	花 ハマナス	鳥 カモメ
	首 長 とみおか ひろし 富岡 宏 (54歳) 第1期 任期33. 2. 18		姉妹都市提携 —		
副村長	—	議 長	金森 一規		
議 員	現議員数 (0) 8	条例定数 [] 8	任 期 平成 31. 4. 30		
			沿革 明治22年の村制施行により、下風呂村・易国間村・蛇浦村の3村が合併して風間浦村となる。		
			地域指定 (過) (振) (農) (半)		

(平成29年4月1日現在)

【人 口】

(人、世帯)

区 分	人 口	世帯数
17. 10. 1 (国調)	2,603	931
22. 10. 1 (国調)	2,463	1,096
27. 10. 1 (国調)	1,976	823
29. 4. 1 (住基)	2,015	947

【産業構造】(27.10国調)

(人、%)

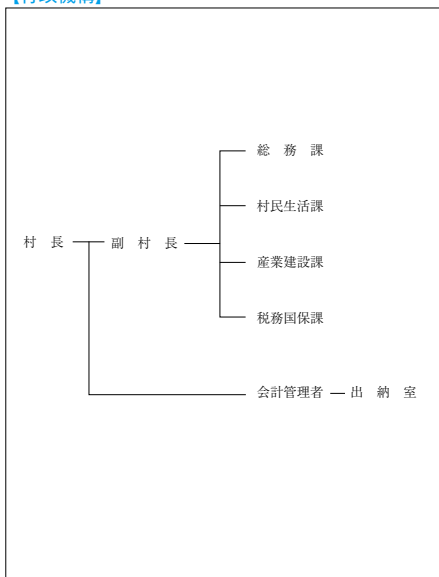
区 分	就業人口	構 成 比
第1次産業	199	20.9
第2次産業	208	21.8
第3次産業	547	57.3
計 (分類不能分含む)	955	

構成比は分母から分類不能分を除いて算出

【人口動態】(27.10国調)

人口密度	28.4 人/km ²
人口伸率	△ 19.8 %
0～14歳人口割合	8.6 %
65歳以上人口割合	39.2 %

【行政機構】



【行政区域面積】(28.10.1現在)

69.55 km ²

【職員数】(28.4.1現在) (人)

普 通 会 計 計	35
一 般 行 政 部 門	31
特 別 行 政 部 門	4
公 営 企 業 等 会 計 計	7
合 計	42

【一般行政職平均給料月額等】(28.4.1現在)

一般行政職平均給料月額 (百 円)	3,084
平均年齢 (歳)	43.2
平均経験年数 (年)	23.8

【主な歳入歳出】

(百万円、%)

区 分	29年度 当 初	構成比	27年度 決 算	構成比
歳 入 計	2,219	100.0	3,686	100.0
地 方 税	118	5.3	117	3.2
地 方 交 付 税	1,270	57.3	1,450	39.3
国・県支出金	329	14.8	989	26.8
地方債(臨財債除く)	69	3.1	714	19.4
臨時財政対策債	55	2.5	69	1.9
繰 入 金	229	10.3	110	3.0
そ の 他	149	6.7	237	6.4
歳 出 計	2,219	100.0	3,589	100.0
義 務 的 経 費 計	773	34.8	840	23.4
人 件 費	340	15.3	370	10.3
扶 助 費	110	5.0	114	3.2
公 債 費	323	14.6	356	9.9
投 資 的 経 費 計	97	4.4	1,201	33.5
普 通 建 設 事 業 費	97	4.4	1,201	33.5
そ の 他 経 費 計	1,349	60.8	1,548	43.1
物 件 費	411	18.5	441	12.3
補 助 費 等	515	23.2	540	15.0
繰 出 金	219	9.9	218	6.1
そ の 他	204	9.2	349	9.7

【財政指数】

(27年度決算)(百万円、%)

標準財政規模	1,500
財政力指数	0.096
経常収支比率	83.8
基金現在高	1,308
財政調整基金	212
減債基金	0
対標準財政規模 [※]	14.1%
その他特定目的基金	1,096
地方債現在高(臨財債含む)	3,324
地方債現在高(臨財債除く)	2,391

※対標準 = $\frac{\text{財政調整基金} + \text{減債基金}}{\text{標準財政規模}} \times 100$
財政規模

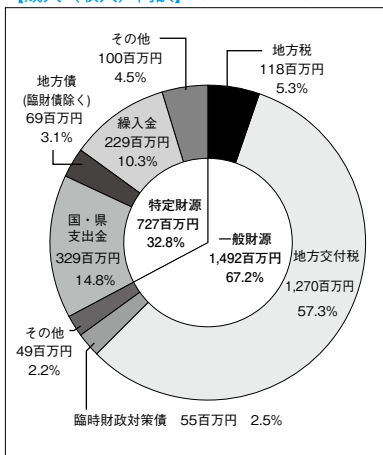
【健全化判断比率】

(27年度決算)(%)

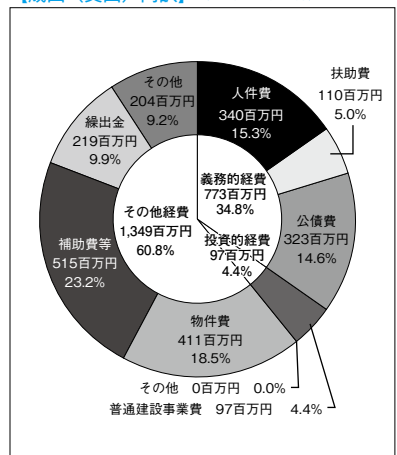
実質赤字比率	- (15.00)
連結実質赤字比率	- (20.00)
実質公債費比率	15.2 (25.0)
将来負担比率	30.6 (350.0)

() 内は早期健全化基準

【歳入(収入)内訳】 (29年度当初予算)



【歳出(支出)内訳】 (29年度当初予算)



【財政比較分析表】 (27年度普通会計決算)

項 目	風間浦村	類似団体	県内平均
財政力（財政力指数）	0.10	0.22	0.32
財政構造の弾力性（経常収支比率）	83.8%	80.1%	89.3%
公債費負担の状況（実質公債費比率）	15.2%	7.2%	12.5%
将来負担の状況（将来負担比率）	30.6%	—	84.4%
給与水準（ラスパイレス指数）	94.6	94.9	96.3
定員管理の状況（人口千人当たり職員数）	16.60人	16.76人	6.80人
人件費・物件費等の状況（人口1人当たり人件費・物件費等決算額）	368,078円	317,540円	122,213円

【税収の状況】 (27年度決算)

(百万円、%)

区 分	税収計	市 町 村 民 税			固 定 資 産 税				その他計
		個 人	法 人	計	土 地	家 屋	償却資産	計	
収入済額	117	47	4	51	5	29	7	41	25
(構成比)	(100.0)	(40.2)	(3.4)	(43.6)	(4.2)	(24.8)	(6.0)	(35.0)	(21.4)
徴収率	75.3	96.8	100.0	97.0	53.1	53.1	53.1	53.1	96.8

【公営企業会計の状況】 (27年度決算)

(百万円、%)

会計名（法非適）	歳 入	歳 出	形式収支	他会計繰入金	資金不足比率
簡易水道特別会計	116	102	14	70	—

【公共施設等整備状況】 (27年度公共施設状況調査) (%、㎡)

道 路 改 良 率	15.0
道 路 舗 装 率	16.0
都市公園等（人口1人当たり面積）	12.5
上 水 道 等 普 及 率	99.9
汚 水 処 理 施 設 整 備 率	20.2

(カ所)

福 祉 ・ 教 育	保 育 所	1	文 化	体 育 館	0
	幼 稚 園	0		プ ー ル	0
	こ ども 園	0		陸 上 競 技 場	0
	小 学 校	1		野 球 場	1
文 化	中 学 校	1	医 療	病 院	0
	市 民 会 館 等	0		病 床 数	0
	公 民 館	4		診 療 所	0
	図 書 館	0			

※福祉・教育・文化施設は市町村立分のみ

【平成29年度主要施策】

(百万円)

項 目	事 業 概 要	当初予算
公営住宅建設事業	下風呂甲地区の老朽化した公営住宅を建替える	43
漁港整備事業	易国間漁港の高潮対策のための防波堤嵩上げと波消ブロックの設置	18
乳幼児はつらつ育成事業	乳幼児から中学生までを対象として、医療費の自己負担に係る費用の全額助成を実施	5
下風呂温泉源泉保護対策事業	下風呂温泉新湯の源泉周辺の保護対策を実施	2
防災福祉車両購入事業	災害時における歩行困難者対策として、車イス利用者が乗車できる車両を購入	2

【平成29年度ユニークソフト事業】

(千円)

項 目	事 業 概 要	当初予算
コミュニティバス運行事業	一律100円の乗車運賃で、風間浦診療所・大間病院を結ぶ公共交通機関	8,008
海鮮どんぶりまつり事業	地域イベント。地元の新鮮な魚介類をふんだんに使った海鮮ミニどんぶりを堪能していただき、下風呂温泉郷の花火大会で夏の夜をしめくくる	2,565
鮫鱈ブランド化戦略事業	地域商標登録された風間浦アンコウを多くの方に知ってもらうための冬季イベント。鮫鱈汁や鮫鱈鮓を振る舞い、板前による鮫鱈の雪中切りを楽しむ	1,500
同志社中学校体験入学事業	同志社創設者「新島襄」が渡米のため、風間浦村に一時寄港したことを契機として始まった風間浦中学校と同志社中学校との交流事業	3,800
子ども学習塾事業	子ども向け学習塾を開催し、従来の教科のほかICTを活用した多様な学習を行い、学力の向上を図る。	3,583

【祭・行事】

ゆかい村海鮮どんぶりまつり (7月29日)、八幡宮祭典 (8月15日)、折戸神社祭典 (8月15日・16日)、龍神祭 (8月27日)、大石神社祭典 (9月17日・18日)、稲荷神社祭典 (10月10日・11日)、あんこうまつり (12月～3月)、ふのり採り体験ツアー (2月～3月)

【主な施設】


活イカ備蓄センター、海峡の里スポーツ公園、海峡いさりび公園、下風呂温泉大湯・新湯、風間浦村総合福祉センター、風間浦診療所、桑畑温泉「湯ん湯ん♪」
--

【名所・旧跡・著名人】

名 所	海峡いさりび公園 (井上靖文学碑・新島襄寄港記念碑)、蛇浦海岸、村民憩いの森公園、易国間川溪流、幻の大間鉄道メモリアルロード
旧 跡	
著 名 人	

【名産・特産品】

農 林 水 産 物	コンブ、フノリ、マツモ、ヒジキ、ウニ、アワビ、アンコウ
伝 統 工 芸 品	ヒバ工芸品
そ の 他	水産加工品 (タコ粕漬、塩ウニ、イカの塩辛、あんこう鍋セット)

	所在地 〒039-4711 佐井村大字佐井字鎌森20 電 話 (0175) 38-2111 F a x (0175) 38-2492			木	ヒバ	花	スカシユリ	鳥	ミサゴ
	首 長 ひぐち ひでみ 樋口 秀視 (65歳) 第1期 任期30. 4. 26			沿革 明治22年町村制施行に伴い佐井村、長後村の2村が合併して佐井村となる。					
	副村長	—		議 長	竹内 修				
議 員	現議員数 (0) 7	条例定数 [] 8	任 期 平成 31. 4. 29	地域指定 (調) (迎) (集) (農) (手)					

(平成29年4月1日現在)

【人 口】

(人、世帯)

区 分	人 口	世帯数
17. 10. 1 (国調)	2, 843	1, 022
22. 10. 1 (国調)	2, 422	988
27. 10. 1 (国調)	2, 148	906
29. 4. 1 (住基)	2, 131	972

【産業構造】 (27.10国調)

(人、%)

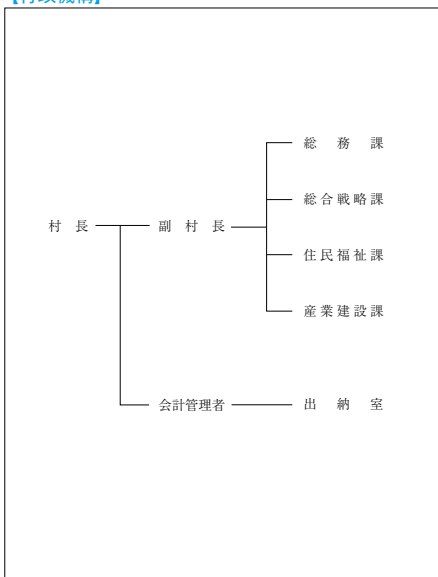
区 分	就業人口	構 成 比
第1次産業	233	24. 3
第2次産業	233	24. 3
第3次産業	491	51. 3
計 (分類不能分含む)	973	

構成比は分母から分類不能分を除いて算出

【人口動態】 (27.10国調)

人口密度	15. 9 人/km ²
人口伸率	△ 11. 3 %
0～14歳人口割合	8. 9 %
65歳以上人口割合	40. 6 %

【行政機構】



【行政区域面積】 (28.10.1現在)

135. 04 km ²

【職員数】 (28.4.1現在)

(人)

普 通 会 計 計	40
一 般 行 政 部 門	34
特 別 行 政 部 門	6
公 営 企 業 等 会 計 計	8
合 計	48

【一般行政職平均給料月額等】 (28.4.1現在)

一般行政職平均給料月額 (百 円)	2, 704
平均年齢 (歳)	37. 6
平均経験年数 (年)	16. 9

【主な歳入歳出】

(百万円、%)

区 分	29年度 当 初	構成比	27年度 決 算	構成比
歳 入 計	2,488	100.0	3,247	100.0
地 方 税	154	6.2	164	5.1
地 方 交 付 税	1,330	53.5	1,536	47.3
国・県支出金	507	20.4	868	26.7
地方債(臨財債除く)	40	1.6	25	0.8
臨時財政対策債	61	2.5	77	2.4
繰 入 金	199	8.0	133	4.1
そ の 他	197	7.9	444	13.7
歳 出 計	2,488	100.0	3,158	100.0
義 務 的 経 費 計	735	29.5	732	23.2
人 件 費	340	13.7	334	10.6
扶 助 費	118	4.7	113	3.6
公 債 費	277	11.1	285	9.0
投 資 的 経 費 計	159	6.4	404	12.8
普通建設事業費	159	6.4	394	12.5
そ の 他 経 費 計	1,594	64.1	2,022	64.0
物 件 費	479	19.3	506	16.0
補 助 費 等	506	20.3	543	17.2
繰 出 金	300	12.1	359	11.4
そ の 他	309	12.4	614	19.4

【財政指数】

(27年度決算)(百万円、%)

標準財政規模	1,663
財政力指数	0.112
経常収支比率	88.1
基金現在高	1,622
財政調整基金	649
減債基金	304
対標準財政規模 [※]	57.3%
その他特定目的基金	669
地方債現在高(臨財債含む)	1,736
地方債現在高(臨財債除く)	866

※対標準 = $\frac{\text{財政調整基金} + \text{減債基金}}{\text{標準財政規模}} \times 100$

【健全化判断比率】

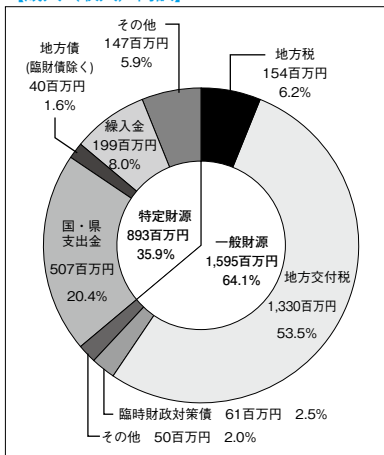
(27年度決算)(%)

実質赤字比率	- (15.00)
連結実質赤字比率	- (20.00)
実質公債費比率	12.8 (25.0)
将来負担比率	- (350.0)

() 内は早期健全化基準

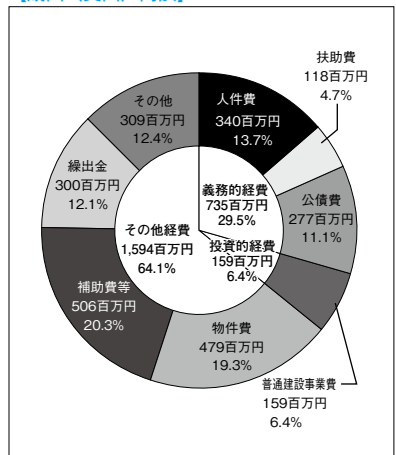
【歳入(収入)内訳】

(29年度当初予算)



【歳出(支出)内訳】

(29年度当初予算)



【財政比較分析表】 (27年度普通会計決算)

項 目	佐井村	類似団体	県内平均
財政力（財政力指数）	0.11	0.17	0.32
財政構造の弾力性（経常収支比率）	88.1%	79.4%	89.3%
公債費負担の状況（実質公債費比率）	12.8%	7.8%	12.5%
将来負担の状況（将来負担比率）	—	—	84.4%
給与水準（ラスパイレース指数）	94.7	95.4	96.3
定員管理の状況（人口千人当たり職員数）	17.88人	21.21人	6.80人
人件費・物件費等の状況（人口1人当たり人件費・物件費等決算額）	378,599円	387,044円	122,213円

【税収の状況】 (27年度決算)

(百万円、%)

区 分	税収計	市 町 村 民 税			固 定 資 産 税				その他計
		個 人	法 人	計	土 地	家 屋	償却資産	計	
収入済額	164	48	4	52	6	25	53	84	28
(構成比)	(100.0)	(29.3)	(2.4)	(31.7)	(3.7)	(15.2)	(32.3)	(51.2)	(17.1)
徴収率	92.9	92.3	78.6	91.0	88.5	91.0	93.0	92.1	99.4

【公営企業会計の状況】 (27年度決算)

(百万円、%)

会計名（法非適）	歳 入	歳 出	形式収支	他会計繰入金	資金不足比率
簡易水道事業特別会計	127	127	—	85	—
下水道事業特別会計	187	187	—	123	—

【公共施設等整備状況】 (27年度公共施設状況調査) (%、㎡)

(カ所)

道 路 改 良 率	46.7
道 路 舗 装 率	52.3
都市公園等（人口1人当たり面積）	87.9
上 水 道 等 普 及 率	99.2
汚 水 処 理 施 設 整 備 率	83.1

福 祉 ・ 教 育	保 育 所	1	文 化	体 育 館	0
	幼 稚 園	0		プ ー ル	0
	こ ども 園	0		陸 上 競 技 場	0
	小 学 校	3	野 球 場	0	
	中 学 校	3	医 療	病 院	0
市 民 会 館 等	0	病 床 数		0	
公 民 館	0	診 療 所		1	
文 化	図 書 館	0			

※福祉・教育・文化施設は市町村立分のみ

【平成29年度主要施策】

(百万円)

項 目	事 業 概 要	当初予算
あおい環プロジェクト事業	観光や特産品の開発、新しい販路の開拓などに関する事業	13
有害鳥獣被害対策事業	有害鳥獣（サル、クマ等）からの被害対策に関する事業	16
津軽海峡文化館アルサス改修事業	津軽海峡文化館アルサスの改修事業	4
未婚晩婚化対策事業	婚活事業	4

【平成29年度ユニークソフト事業】

(千円)

項 目	事 業 概 要	当初予算
出産祝い金支給事業	第3子以降の出産を奨励祝福し、出産時における経済的支援及び定住促進を図ることを目的とした事業	600
町村の魅力発信事業	村でとれた食材を使って料理を提供し、村の良さを多くの人に知ってもらふ事業に係る経費	2,198
アルサス周辺賑わい創出事業	アルサス周辺における賑わい空間の整備等に要する経費	1,669
漁師縁組事業	漁師の後継者不足を解消する為、村外から漁師に興味のある方を募集し、漁師として自立することを支援する事業	22,608

【祭・行事】

イカ祭り（5月上旬）、うに祭り（6月中旬）、ひらめ祭り（7月上旬）、仏ヶ浦まつり（7月24日）、商工会夏まつり（8月15日）、箭根森八幡宮例大祭（9月14日～16日）、おさかな祭り（10月中旬～11月上旬）

【主な施設】


津軽海峡文化館（アルサス）、海峡ミュージアム、森林体験館、ケビンハウス、歌舞伎の館、旧三上家住宅
--

【名所・旧跡・著名人】

名 所	仏ヶ浦、願掛岩、縫道石山、焼山崎、長福寺
旧 跡	八幡堂遺跡
著 名 人	三上剛太郎（医師）

【名産・特産品】

農 林 水 産 物	うに、ひらめ、アビオス
伝 統 工 芸 品	ひば工芸品（まな板、はし、ティッシュボックス等）、仏ヶ浦裂織り
そ の 他	水産加工品（甘塩ウニ、醤油いくら、ホタテソフト等）、ひば油加工品（石鹸、シャンプー、入浴剤、線香等）

	所在地 〒039-0198 三戸町大字在府小路町43 電 話 (0179) 20-1111 F a x (0179) 20-1102		木 桐	花 福寿草	鳥 コノハズク
	首 長 まつ お かずひこ 松尾 和彦 (54歳) 第1期 任期32. 12. 15		姉妹都市提携 オーストラリアタムワース市 H 13. 7. 5		
副町長	馬場 浩治	議 長	澤田 恵		
議 員	現議員数 (0) 14	条例定数 [] 14	任 期 平成 32. 3. 19		
地域指定 (過) (辺) (指) (農) (都)					

(平成29年7月4日現在)

【人 口】

(人、世帯)

区 分	人 口	世帯数
17. 10. 1 (国調)	12, 261	4, 145
22. 10. 1 (国調)	11, 299	3, 961
27. 10. 1 (国調)	10, 135	3, 756
29. 4. 1 (住基)	10, 517	4, 369

【産業構造】 (27.10国調)

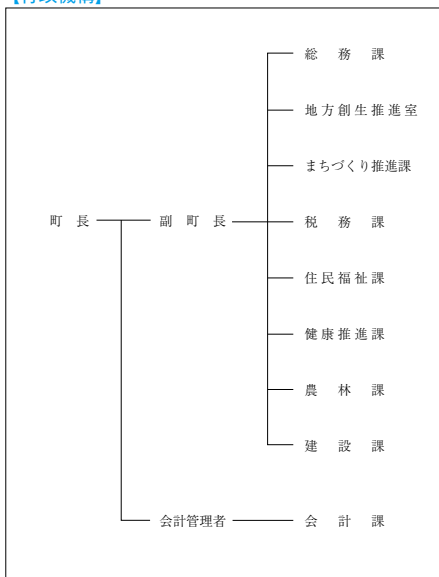
(人、%)

区 分	就業人口	構 成 比
第1次産業	1, 582	31. 2
第2次産業	968	19. 1
第3次産業	2, 517	49. 7
計 (分類不能分含む)	5, 112	

構成比は分母から分類不能分を除いて算出

【人口動態】 (27.10国調)

人口密度	66. 8 人/km ²
人口伸率	△ 10. 3 %
0～14歳人口割合	9. 8 %
65歳以上人口割合	37. 3 %

【行政機構】

【行政区域面積】 (28.10.1現在)

151. 79 km ²

【職員数】 (28.4.1現在)

(人)

普 通 会 計 計	100
一 般 行 政 部 門	80
特 別 行 政 部 門	20
公 営 企 業 等 会 計 計	119
合 計	219

【一般行政職平均給料月額等】 (28.4.1現在)

一般行政職平均給料月額 (百 円)	2, 834
平均年齢 (歳)	40. 7
平均経験年数 (年)	17. 3

【主な歳入歳出】

(百万円、%)

区 分	29年度 当 初	構成比	27年度 決 算	構成比
歳 入 計	5,667	100.0	6,418	100.0
地 方 税	801	14.1	805	12.5
地 方 交 付 税	2,770	48.9	3,139	48.9
国・県支出金	908	16.0	939	14.6
地方債(臨財債除く)	291	5.1	571	8.9
臨時財政対策債	170	3.0	213	3.3
繰 入 金	149	2.6	392	6.1
そ の 他	578	10.2	359	5.6
歳 出 計	5,667	100.0	6,117	100.0
義 務 的 経 費 計	2,257	39.8	2,322	37.9
人 件 費	848	15.0	822	13.4
扶 助 費	751	13.3	748	12.2
公 債 費	658	11.6	752	12.3
投 資 的 経 費 計	385	6.8	780	12.8
普通建設事業費	382	6.7	780	12.8
そ の 他 経 費 計	3,025	53.4	3,015	49.3
物 件 費	895	15.8	798	13.1
補 助 費 等	1,298	22.9	1,414	23.1
繰 出 金	727	12.8	740	12.1
そ の 他	105	1.8	63	1.0

【財政指数】

(27年度決算)(百万円、%)

標準財政規模	4,057
財政力指数	0.238
経常収支比率	88.2
基金現在高	1,191
財政調整基金	416
減債基金	443
対標準財政規模 [※]	21.2%
その他特定目的基金	332
地方債現在高(臨財債含む)	7,338
地方債現在高(臨財債除く)	4,918

※対標準 = $\frac{\text{財政調整基金} + \text{減債基金}}{\text{標準財政規模}} \times 100$
 財政規模

【健全化判断比率】

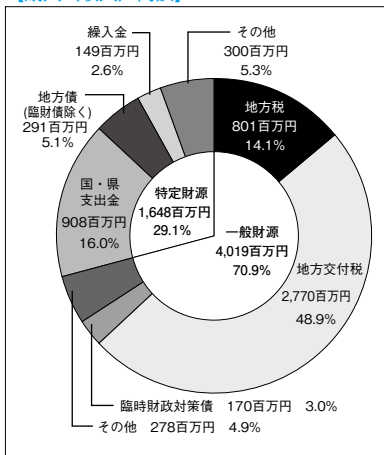
(27年度決算)(%)

実質赤字比率	- (15.00)
連結実質赤字比率	- (20.00)
実質公債費比率	13.4 (25.0)
将来負担比率	97.5 (350.0)

() 内は早期健全化基準

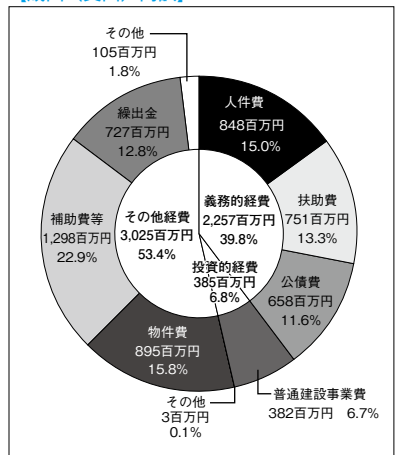
【歳入(収入)内訳】

(29年度当初予算)



【歳出(支出)内訳】

(29年度当初予算)



【財政比較分析表】 (27年度普通会計決算)

項 目	三戸町	類似団体	県内平均
財政力(財政力指数)	0.24	0.28	0.32
財政構造の弾力性(経常収支比率)	88.2%	86.1%	89.3%
公債費負担の状況(実質公債費比率)	13.4%	10.8%	12.5%
将来負担の状況(将来負担比率)	97.5%	58.9%	84.4%
給与水準(ラスパイレス指数)	93.8	95.6	96.3
定員管理の状況(人口千人当たり職員数)	9.22人	10.66人	6.80人
人件費・物件費等の状況(人口1人当たり人件費・物件費等決算額)	148,587円	183,755円	122,213円

【税収の状況】 (27年度決算)

(百万円、%)

区 分	税収計	市 町 村 民 税			固 定 資 産 税				その他計
		個 人	法 人	計	土 地	家 屋	償却資産	計	
収入済額	805	270	52	322	118	170	72	360	123
(構成比)	(100.0)	(33.5)	(6.5)	(40.0)	(14.7)	(21.1)	(8.9)	(44.7)	(15.3)
徴収率	90.9	92.2	98.1	93.1	86.9	86.9	86.9	86.9	97.8

【公営企業会計の状況】 (27年度決算)

(百万円、%)

会計名(法 適)	総収益	総費用	純 損 益	他会計繰入金	資金不足比率
三戸中央病院事業特別会計	1,871	1,659	212	697	—
会計名(法非適)	歳 入	歳 出	形式収支	他会計繰入金	資金不足比率
簡易水道事業特別会計	61	57	4	17	—
下水道事業特別会計	268	258	10	93	—

【公共施設等整備状況】 (27年度公共施設状況調査) (%、㎡)

(カ所)

道 路 改 良 率	45.5
道 路 舗 装 率	45.9
都市公園等(人口1人当たり面積)	39.7
上 水 道 等 普 及 率	95.1
汚 水 処 理 施 設 整 備 率	40.9

福 祉 ・ 教 育	保 育 所	2	文 化	体 育 館	2
	幼 稚 園	2		プ ー ル	1
	こ ども 園	0		陸 上 競 技 場	0
	小 学 校	3		野 球 場	1
	中 学 校	2		病 院	1
文 化	市 民 会 館 等	0	医 療	病 床 数	144
	公 民 館	12		診 療 所	8
	図 書 館	1			

※福祉・教育・文化施設は市町村立分のみ

【平成29年度主要施策】

(百万円)

項 目	事 業 概 要	当初予算
橋梁長寿命化修繕事業	三戸町橋梁長寿命化修繕計画に基づき、橋梁の補修・点検を実施する	63
地域商社機能の構築・強化事業	地域資源を活用した商品開発、テストマーケティングを実施する	45
移住定住促進事業	三戸町総合戦略に基づき、住宅新築・リフォーム助成、奨学金返済金助成等を実施する	22
子ども医療費助成費	中学生までの入院・通院費、高校生等の入院費の無料化を実施する	22
第2子以降保育料軽減事業	保護者の所得や子どもの年齢に関わらず、第2子は保育料を半額、第3子以降は無料とする	13

【平成29年度ユニークソフト事業】

(千円)

項 目	事 業 概 要	当初予算
11びきのねこ50周年記念事業	50周年記念企画展、フォトコンテスト等の関連イベントを開催する	4,800
テレワーク推進事業	お試しサテライトオフィスを活用したテレワーク誘致実証実験等を実施する	3,600
まちづくり人材育成事業	地域プロデューサー人材養成のための研修等を実施する	2,600
障害者タクシー料金助成事業	在宅の障害者に対するタクシー料金の助成を実施する	1,300
町民提案地域活性化事業費補助金	町の活性化に寄与するまちづくり事業を実施する町民団体等を支援する	1,000

【祭・行事】

さんのへ春まつり（4月28日～5月5日）、さんのへ夏まつり（8月5日～7日）、さんのへ秋まつり（9月8日～10日）、さんのへ名物元祖まける日（2月上旬）

【主な施設】


三戸城温故館、歴史民俗資料館、迷ヶ平自然休養林、サンスポーツランド三戸、アップルドーム、SAN・SUN産直ひろば、道の駅さんのへ、さんのへパークゴルフ場

【名所・旧跡・著名人】

名 所	城山公園、関根の松、唐馬の碑、駕籠立場
旧 跡	泉山遺跡、三戸城跡
著 名 人	鏡里（力士）、馬場のほる（漫画家）、下村青（俳優）

【名産・特産品】

農 林 水 産 物	葉たばこ、リンゴ、ブドウ、ジョミ
伝 統 工 芸 品	
そ の 他	南部せんべい、申もち、きんかもち、ジョの実ウィッチ、ひつつみ、つつけ、果汁100%ジュース（リンゴ、ブドウ、ジョミ、ぶどうぶる）

	所在地 〒039-1513 五戸町字古館21-1 電話 (0178) 62-2111 F a x (0178) 62-6317		木 赤松・オンコ	花 菊	鳥 白鳥
	首 長 み うち まさ な 三浦 正名 (63歳) 第5期 任期31. 6. 26		姉妹都市提携 フィリピン共和国ヌエバ・ビスカヤ州バヨンボン町・ S 58. 12. 22 大韓民国忠清北道沃川郡・H 9. 8. 28		
副町長	鳥谷部 禮三郎	議 長	和田 寛司		
議 員	現議員数 () 18	条例定数 [] 18	任 期 平成 32. 2. 28		
地域指定 (過) (辺) (農) (畜)					

(平成29年4月1日現在)

【人 口】

(人、世帯)

区 分	人 口	世帯数
17. 10. 1 (国調)	20, 138	6, 347
22. 10. 1 (国調)	18, 712	6, 177
27. 10. 1 (国調)	17, 433	6, 123
29. 4. 1 (住基)	17, 851	7, 031

【産業構造】 (27.10国調)

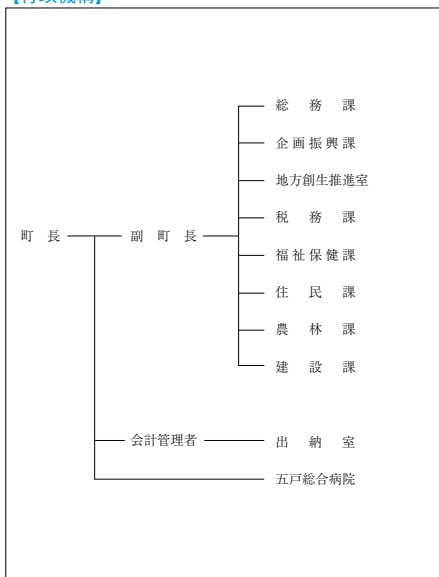
(人、%)

区 分	就業人口	構 成 比
第1次産業	2, 069	23. 0
第2次産業	2, 344	26. 0
第3次産業	4, 594	51. 0
計 (分類不能分含む)	9, 036	

構成比は分母から分類不能分を除いて算出

【人口動態】 (27.10国調)

人口密度	98. 1 人/km ²
人口伸率	△ 6. 8 %
0～14歳人口割合	9. 7 %
65歳以上人口割合	35. 5 %

【行政機構】**【行政区域面積】 (28.10.1現在)**

177. 67 km ²

【職員数】 (28.4.1現在) (人)

普 通 会 計 計	133
一 般 行 政 部 門	105
特 別 行 政 部 門	28
公 営 企 業 等 会 計 計	188
合 計	321

【一般行政職平均給料月額等】 (28.4.1現在)

一般行政職平均給料月額 (百 円)	2, 925
平均年齢 (歳)	42. 3
平均経験年数 (年)	21. 1

【主な歳入歳出】

(百万円、%)

区 分	29年度 当初	構成比	27年度 決算	構成比
歳 入 計	9,682	100.0	9,459	100.0
地 方 税	1,321	13.6	1,455	15.4
地 方 交 付 税	4,125	42.6	4,582	48.4
国・県支出金	1,342	13.9	1,535	16.2
地方債(臨財債除く)	1,496	15.4	550	5.8
臨時財政対策債	260	2.7	326	3.4
繰 入 金	429	4.4	653	6.9
そ の 他	709	7.3	358	3.8
歳 出 計	9,682	100.0	9,145	100.0
義 務 的 経 費 計	3,724	38.5	3,530	38.6
人 件 費	1,129	11.7	1,103	12.1
扶 助 費	1,396	14.4	1,254	13.7
公 債 費	1,199	12.4	1,173	12.8
投 資 的 経 費 計	933	9.6	838	9.2
普通建設事業費	932	9.6	834	9.1
そ の 他 経 費 計	5,025	51.9	4,777	52.2
物 件 費	1,224	12.6	1,123	12.3
補 助 費 等	2,118	21.9	1,744	19.1
繰 出 金	1,291	13.3	1,330	14.5
そ の 他	392	4.1	580	6.3

【財政指数】

(27年度決算)(百万円、%)

標準財政規模	6,343
財政力指数	0.274
経常収支比率	79.2
基金現在高	3,473
財政調整基金	1,774
減債基金	429
対標準財政規模 [※]	34.7%
その他特定目的基金	1,270
地方債現在高(臨財債含む)	11,082
地方債現在高(臨財債除く)	7,596

※対標準 = $\frac{\text{財政調整基金} + \text{減債基金}}{\text{標準財政規模}} \times 100$

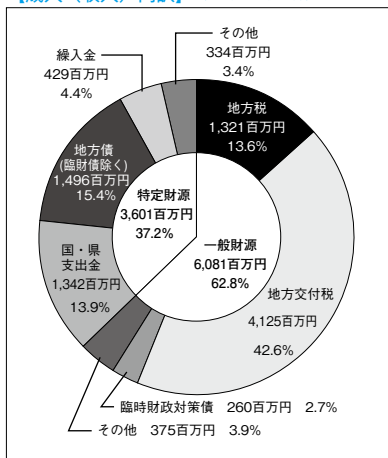
【健全化判断比率】

(27年度決算)(%)

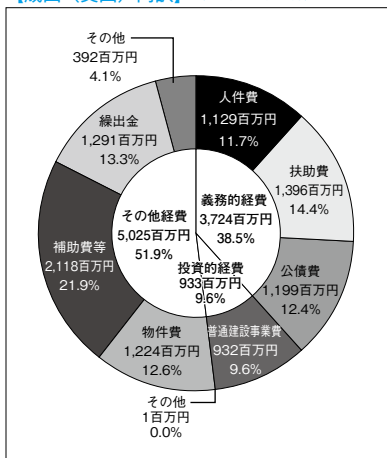
実質赤字比率	- (14.29)
連結実質赤字比率	- (19.29)
実質公債費比率	12.1 (25.0)
将来負担比率	57.1 (350.0)

()内は早期健全化基準

【歳入(収入)内訳】(29年度当初予算)



【歳出(支出)内訳】(29年度当初予算)



【財政比較分析表】 (27年度普通会計決算)

項 目	五戸町	類似団体	県内平均
財政力 (財政力指数)	0.27	0.32	0.32
財政構造の弾力性 (経常収支比率)	79.2%	85.4%	89.3%
公債費負担の状況 (実質公債費比率)	12.1%	10.1%	12.5%
将来負担の状況 (将来負担比率)	57.1%	37.2%	84.4%
給与水準 (ラスパイレス指数)	91.4	95.7	96.3
定員管理の状況 (人口千人当たり職員数)	7.28人	10.71人	6.80人
人件費・物件費等の状況 (人口1人当たり人件費・物件費等決算額)	120,572円	182,425円	122,213円

【税収の状況】 (27年度決算)

(百万円、%)

区 分	税収計	市 町 村 民 税			固 定 資 産 税				その他計
		個 人	法 人	計	土 地	家 屋	償却資産	計	
収入済額	1,455	539	88	627	170	300	182	652	176
(構成比)	(100.0)	(37.0)	(6.1)	(43.1)	(11.7)	(20.6)	(12.5)	(44.8)	(12.1)
徴収率	91.5	93.1	99.4	94.0	87.8	87.8	87.8	87.8	97.1

【公営企業会計の状況】 (27年度決算)

(百万円、%)

会計名 (法 適)	総収益	総費用	純 損 益	他会計繰入金	資金不足比率
病院事業会計	2,709	2,697	12	1,049	—
会計名 (法非適)	歳 入	歳 出	形式収支	他会計繰入金	資金不足比率
下水道事業特別会計	391	387	4	189	—
農業集落排水処理施設事業特別会計	109	108	1	83	—
簡易水道事業特別会計	96	94	3	43	—
住宅用地造成事業等特別会計	15	9	6	—	—

【公共施設等整備状況】 (27年度公共施設状況調査) (%、㎡)

(カ所)

道 路 改 良 率	67.7
道 路 舗 装 率	69.0
都市公園等 (人口1人当たり面積)	14.3
上 水 道 等 普 及 率	90.1
汚 水 処 理 施 設 整 備 率	62.3

福 祉 ・ 教 育	保 育 所	0	文 化	体 育 館	3
	幼 稚 園	2		プ ー ル	1
	こ じ ゃ ん 園	0		陸 上 競 技 場	1
	小 学 校	4		野 球 場	1
	中 学 校	3		病 院	1
文 化	市 民 会 館 等	0	医 療	病 床 数	167
	公 民 館	1		診 療 所	17
	図 書 館	1			

※福祉・教育・文化施設は市町村立分のみ

【平成29年度主要施策】

(百万円)

項 目	事 業 概 要	当初予算
公共交通対策事業	自家用車での交通手段を持たない方々への通院、通学、買い物等の移動手段の確保と利便性を図る。	47
子どものための教育・保育給付費	五戸町の児童が入所する認定こども園等へ給付費を支弁。町単独で、第2子保育料無料化を実施。	554
過疎対策道路事業費	五戸町過疎地域自立促進計画に基づき町道の改良工事や舗装新設工事を行い、交通通信体系の整備を図る。	131
歴史民俗資料保存展示施設設置準備事業	旧豊間内小空き校舎の活用として、歴史民俗資料館を整備する事業。	99
乳幼児医療費給付事業	乳幼児等が受けた医療給付の自己負担に係る医療費を保護者に支給。町単独で、小中学生の通院医療費も給付対象として実施。	36

【平成29年度ユニークソフト事業】

(千円)

項 目	事 業 概 要	当初予算
地域おこし協力隊事業	概ね1年以上3年間以下、地域に住み込んで「地域おこし協力隊活動」に従事してもらい、併せて定住を図りながら地域活性化に貢献してもらう。	15,182
多世代交流支援事業	子どもたちが大人の協力を得て栽培した野菜等を首都圏にPRすることで、多世代の交流とふるさと愛の醸成を図る。	3,260
ものづくり支援事業	新しい商品に挑戦するための試作品開発及び販路開拓に取り組む町内企業に対する補助事業。	4,630
移住促進・支援事業	地域における雇用の創出を図り、古い町並みなどの歴史的景観、自然環境の豊かさをPRし、知名度を高め、大都市圏からの移住促進を図る。	6,771
青年就農ステップアップ支援事業	国の青年就農給付金給付期間終了後、認定農業者の認定を受け営農を継続する者に対して行う、町独自の支援金給付事業。	3,000

【祭・行事】

このへ夏まつり（花火大会）（8月5日）、五戸まつり（9月1日～9月3日）、倉石牛肉まつり（10月中旬）、産業と文化まつり（11月3日～5日）
--

【主な施設】

歴史みらいパーク、ひばり野公園（サッカー場、五戸ドーム、スポーツ交流センター）、倉石スポーツセンター、夢の森ハイランド、ふれあい市ごのへ、ふれあい体験の郷、ダリア園、温泉（五戸温泉、倉石温泉、まきば温泉）
--

【名所・旧跡・著名人】

名 所	歴史の道奥州街道、江渡家住宅（国指定重要文化財）、五戸代官所門、旧園子家住宅、小渡平公園
旧 跡	
著 名 人	鳥谷部春汀（評論家）、江渡伏嶺（思想家）、木村秀政（博士）、小渡恵利子（ソプラノ歌手）

【名産・特産品】

農 林 水 産 物	馬内、倉石牛、青森シャモロック、ながいも、にんにく、紅玉、アピオス（ほどいも）、コルトさくらんぼ（6月～7月）
伝 統 工 芸 品	倉石焼（陶芸）、五戸ばおり、南部菱刺し、南部裂織
そ の 他	なんばんみそ、五戸駄菓子、紅玉入りりんごジュース、地酒（菊駒、如空）



	所在地 〒039-0292 田子町大字田子字天神堂平81 電 話 (0179) 32-3111 F a x (0179) 32-4294		木 ナナカマド	花 山ツツジ	鳥 キセキレイ
	首 長 やまもと はるみ 山本 晴美 (52歳) 第2期 任期32. 1. 14		姉妹都市提携 ギルロイ・アメリカ・S 63. 4. 18 モンテチェリ・イタリア・H 4. 9. 11 瑞山・韓国・H24. 6. 22		
副町長	原 昌徳	議 長	澤口 勝		
議 員	現議員数 () 10	条例定数 [] 10	任 期 平成 31. 5. 29		
			地域指定 (調) (迎) (集) (農)		

(平成29年4月1日現在)

【人 口】

(人、世帯)

区 分	人 口	世帯数
17. 10. 1 (国調)	6, 883	2, 223
22. 10. 1 (国調)	6, 175	2, 097
27. 10. 1 (国調)	5, 554	2, 006
29. 4. 1 (住基)	5, 769	2, 199

【産業構造】 (27.10国調)

(人、%)

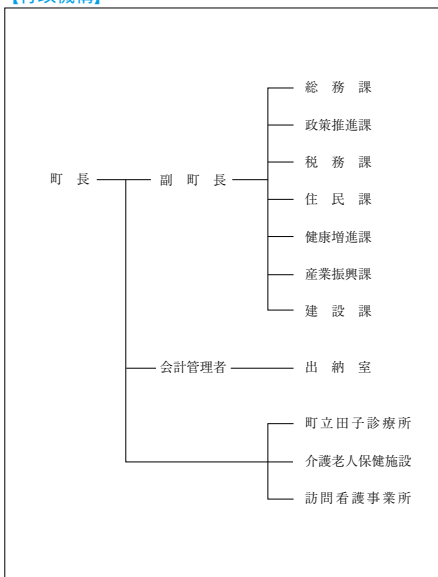
区 分	就業人口	構 成 比
第1次産業	1, 098	36. 7
第2次産業	708	23. 7
第3次産業	1, 186	39. 6
計 (分類不能分含む)	2, 997	

構成比は分母から分類不能分を除いて算出

【人口動態】 (27.10国調)

人口密度	23. 0 人/km ²
人口伸率	△ 10. 1 %
0～14歳人口割合	9. 3 %
65歳以上人口割合	39. 5 %

【行政機構】



【行政区域名積】 (28.10.1現在)

241. 98 km ²

【職員数】 (28.4.1現在) (人)

普 通 会 計 計	85
一 般 行 政 部 門	67
特 別 行 政 部 門	18
公 営 企 業 等 会 計 計	39
合 計	124

【一般行政職平均給料月額等】 (28.4.1現在)

一般行政職平均給料月額 (百 円)	2, 845
平均年齢 (歳)	42. 3
平均経験年数 (年)	21. 3

【主な歳入歳出】

(百万円、%)

区 分	29年度 当初	構成比	27年度 決算	構成比
歳 入 計	4,722	100.0	4,625	100.0
地方 税	487	10.3	483	10.4
地方 交付 税	2,225	47.1	2,453	53.0
国・県 支出 金	664	14.1	610	13.2
地方 債 (臨財債除く)	458	9.7	364	7.9
臨時 財政 対策 債	115	2.4	150	3.2
繰 入 金	280	5.9	111	2.4
そ の 他	493	10.5	454	9.8
歳 出 計	4,722	100.0	4,373	100.0
義 務 的 経 費 計	1,818	38.5	1,836	42.0
人 件 費	727	15.4	747	17.1
扶 助 費	454	9.6	420	9.6
公 債 費	637	13.5	669	15.3
投 資 的 経 費 計	613	13.0	554	12.7
普 通 建 設 事 業 費	612	13.0	553	12.6
そ の 他 経 費 計	2,291	48.5	1,983	45.3
物 件 費	902	19.1	767	17.5
補 助 費 等	695	14.7	587	13.4
繰 出 金	581	12.3	501	11.5
そ の 他	113	2.4	128	2.9

【財政指数】

(27年度決算)(百万円、%)

標準財政規模	3,017
財政力指数	0.184
經常収支比率	89.0
基金現在高	1,549
財政調整基金	850
減債基金	330
対標準財政規模 [※]	39.1%
その他特定目的基金	369
地方債現在高(臨財債含む)	5,675
地方債現在高(臨財債除く)	3,870

※対標準 = $\frac{\text{財政調整基金} + \text{減債基金}}{\text{標準財政規模}} \times 100$
財政規模

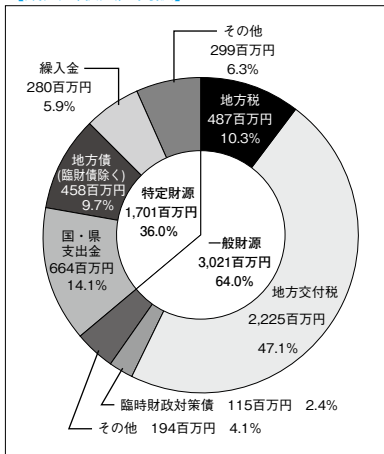
【健全化判断比率】

(27年度決算)(%)

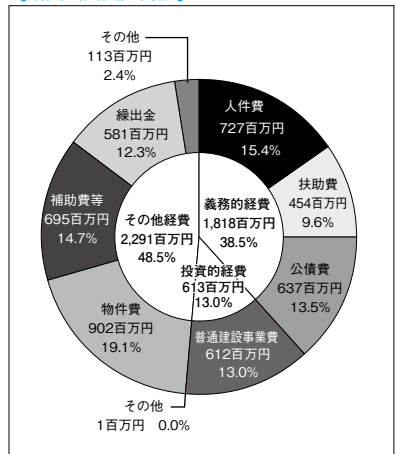
実質赤字比率	- (15.00)
連結実質赤字比率	- (20.00)
実質公債費比率	9.8 (25.0)
将来負担比率	32.1 (350.0)

() 内は早期健全化基準

【歳入(収入)内訳】 (29年度当初予算)



【歳出(支出)内訳】 (29年度当初予算)



【財政比較分析表】 (27年度普通会計決算)

項 目	田子町	類似団体	県内平均
財政力（財政力指数）	0.18	0.25	0.32
財政構造の弾力性（経常収支比率）	89.0%	82.3%	89.3%
公債費負担の状況（実質公債費比率）	9.8%	8.6%	12.5%
将来負担の状況（将来負担比率）	32.1%	—	84.4%
給与水準（ラスパイレス指数）	92.8	96.1	96.3
定員管理の状況（人口千人当たり職員数）	14.20人	15.11人	6.80人
人件費・物件費等の状況（人口1人当たり人件費・物件費等決算額）	253,698円	260,259円	122,213円

【税収の状況】 (27年度決算)

(百万円、%)

区 分	税収計	市 町 村 民 税			固 定 資 産 税				その他計
		個 人	法 人	計	土 地	家 屋	償却資産	計	
収入済額	483	150	49	199	71	97	54	222	62
(構成比)	(100.0)	(31.1)	(10.1)	(41.2)	(14.7)	(20.1)	(11.2)	(46.0)	(12.8)
徴収率	95.3	96.8	100.0	97.6	90.4	90.4	100.0	92.6	97.9

【公営企業会計の状況】 (27年度決算)

(百万円、%)

会計名（法 適）	総収益	総費用	純 損 益	他会計繰入金	資金不足比率
水道事業特別会計	147	151	△ 5	—	—

【公共施設等整備状況】 (27年度公共施設状況調査) (%、㎡)

(カ所)

道 路 改 良 率	39.4
道 路 舗 装 率	39.3
都市公園等（人口1人当たり面積）	13.8
上 水 道 等 普 及 率	90.8
汚 水 処 理 施 設 整 備 率	27.5

福 祉 ・ 教 育	保 育 所	1	文 化	体 育 館	1
	幼 稚 園	1		プ ー ル	1
	こ ども 園	0		陸 上 競 技 場	0
	小 学 校	3		野 球 場	0
	中 学 校	1		病 院	0
文 化	市 民 会 館 等	0	医 療	病 床 数	0
	公 民 館	2		診 療 所	6
	図 書 館	1			

※福祉・教育・文化施設は市町村立分のみ

【平成29年度主要施策】

(百万円)

項 目	事 業 概 要	当初予算
林道整備事業	高性能林業機械の林内搬入路を整備することによる労働力の軽減と、林産物を効率よく市場に搬出するための林道を整備する	185
町道新設改良事業	歩行者と車輛の通行を考慮し、安全性及び利便性を向上させるために、拡幅改良や舗装改良等の整備を行う	112
たっこにんにく関連事業	たっこにんにくのブランド維持管理体制の充実を図る。また、田子町オリジナル品種の種子を増殖し、町内生産者へ配布する	92
保育園移転新設整備支援事業	社会福祉法人が実施する保育園の移転新築費用の一部を助成する	38
6次産業化推進事業	田子町農産物美人華プロジェクト委員会や視察研修の開催を行いながら町独自の6次産業化を推進する	23

【平成29年度ユニークソフト事業】

(千円)

項 目	事 業 概 要	当初予算
定住移住関連	住みやすい環境を創るために、移住体験住宅、通勤・住宅入居支援、住宅建設支援のほか、結婚祝金や同窓会開催の結婚支援等を行う	20,936
創業支援	創業に関するスキルを習得するための実践塾を講講する。新たなビジネス展開のために要する経費の一部助成等を行う	7,270
瑞山姉妹都市提携5周年記念事業	韓国瑞山市との姉妹都市提携5周年の節目として記念訪問、記念招待等を実施し、今後の民間交流を推進する	3,460
学びのアドバイザー配置	学校経営及び教育支援に対し実践的助言を行う専門職員1名を配置し、小中学校、生涯学習等の教育支援体制を強化する	2,400
健康宣言推進事業	ポイントカードを配布するなどして、楽しく健康づくりに取り組む町民の増加を目指す。健やか隊員、保健推進員の活動支援を行う	2,013

【祭・行事】

大黒森つつじまつり（6月上旬）、にんにく収穫祭（6月下旬）、相米慎二監督映画祭り（8月下旬）、にんにくとべごまつり（10月上旬）、たっこにんにくまつり（2月下旬）

【主な施設】


タブコピアンブラザ、ガーリックセンター、タブコピ創遊村、創遊村229スキーランド
--

【名所・旧跡・著名人】

名 所	みろくの滝、大黒森、蛇王の松、ドコノ森
旧 跡	
著 名 人	宇藤義一（画伯）、川三番地（マンガ家）

【名産・特産品】

農 林 水 産 物	たっこにんにく、田子牛（黒毛和牛）、黒にんにく
伝 統 工 芸 品	
そ の 他	にんにくラーメン、JATS! TACCOLA

	所在地 〒039-0892 三戸郡南部町大字苦米地字下宿23-1		木 赤松	花 ほたん	鳥 うぐいす
	電 話 (0178) 84-2111 F a x (0178) 84-4404		姉妹都市提携 —		
	首 長 とう すけなお く どう 工藤 祐直 (61歳) 第3期 任期30. 2. 11		沿革 平18. 1. 1 合併 名川町・南部町・福地村		
副町長	坂本 勝二	議 長	馬場 又彦		
議 員	現議員数 (1) 16	条例定数 [] 16	任 期 平成 31. 9. 30	地域指定 (過) (辺) (農) (畜)	

(平成29年4月1日現在)

【人 口】

(人、世帯)

区 分	人 口	世帯数
17. 10. 1 (国調)	21, 552	6, 819
22. 10. 1 (国調)	19, 853	6, 621
27. 10. 1 (国調)	18, 312	6, 419
29. 4. 1 (住基)	18, 805	7, 473

【産業構造】(27.10国調)

(人、%)

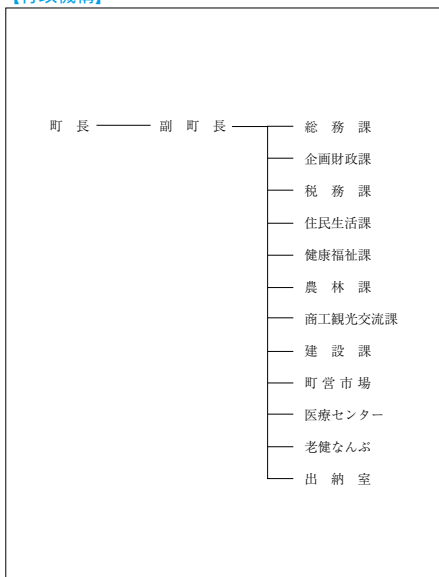
区 分	就業人口	構 成 比
第1次産業	2, 355	25. 3
第2次産業	2, 039	21. 9
第3次産業	4, 915	52. 8
計 (分類不能分含む)	9, 370	

構成比は分母から分類不能分を除いて算出

【人口動態】(27.10国調)

人口密度	119. 6 人/km ²
人口伸率	△ 7. 8 %
0～14歳人口割合	10. 2 %
65歳以上人口割合	35. 8 %

【行政機構】



【行政区域面積】(28.10.1現在)

153. 12 km ²

【職員数】(28.4.1現在)

(人)

普 通 会 計 計	167
一 般 行 政 部 門	141
特 別 行 政 部 門	26
公 営 企 業 等 会 計 計	119
合 計	286

【一般行政職平均給料月額等】(28.4.1現在)

一般行政職平均給料月額(百 円)	3, 035
平均年齢(歳)	43. 7
平均経験年数(年)	22. 8

【主な歳入歳出】

(百万円、%)

区 分	29年度 当 初	構成比	27年度 決 算	構成比
歳 入 計	9,788	100.0	11,193	100.0
地 方 税	1,510	15.4	1,536	13.7
地 方 交 付 税	4,804	49.1	5,767	51.5
国・県 支 出 金	1,518	15.5	1,464	13.1
地方債(臨財債除く)	461	4.7	576	5.1
臨時財政対策債	306	3.1	380	3.4
繰 入 金	96	1.0	256	2.3
そ の 他	1,093	11.2	1,214	10.8
歳 出 計	9,788	100.0	10,825	100.0
義 務 的 経 費 計	4,350	44.4	4,445	41.1
人 件 費	1,403	14.3	1,450	13.4
扶 助 費	1,391	14.2	994	9.2
公 債 費	1,556	15.9	2,001	18.5
投 資 的 経 費 計	1,165	11.9	1,143	10.5
普 通 建 設 事 業 費	1,164	11.9	1,132	10.5
そ の 他 経 費 計	4,273	43.7	5,237	48.4
物 件 費	1,281	13.1	1,413	13.1
補 助 費 等	1,368	14.0	1,309	12.1
繰 出 金	1,485	15.2	1,412	13.0
そ の 他	139	1.4	1,103	10.2

【財政指数】

(27年度決算)(百万円、%)

標準財政規模	7,580
財政力指数	0.266
経常収支比率	80.6
基金現在高	9,537
財政調整基金	1,367
減債基金	2,768
対標準財政規模 [※]	54.6%
その他特定目的基金	5,403
地方債現在高(臨財債含む)	13,248
地方債現在高(臨財債除く)	8,278

※対標準 = $\frac{\text{財政調整基金} + \text{減債基金}}{\text{標準財政規模}} \times 100$
財政規模

【健全化判断比率】

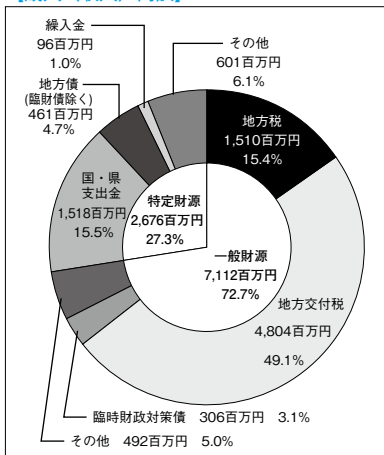
(27年度決算)(%)

実質赤字比率	- (13.87)
連結実質赤字比率	- (18.87)
実質公債費比率	10.6 (25.0)
将来負担比率	- (350.0)

() 内は早期健全化基準

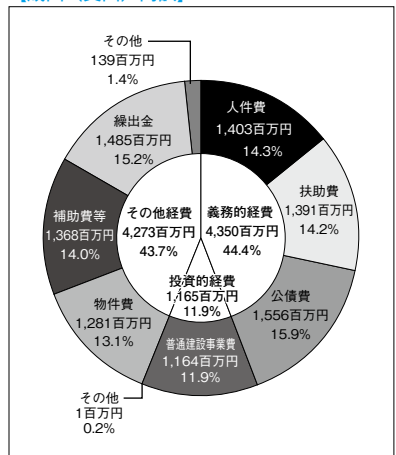
【歳入(収入)内訳】

(29年度当初予算)



【歳出(支出)内訳】

(29年度当初予算)



【財政比較分析表】 (27年度普通会計決算)

項 目	南部町	類似団体	県内平均
財政力（財政力指数）	0.27	0.32	0.32
財政構造の弾力性（経常収支比率）	80.6%	85.4%	89.3%
公債費負担の状況（実質公債費比率）	10.6%	10.1%	12.5%
将来負担の状況（将来負担比率）	—	37.2%	84.4%
給与水準（ラスパイレス指数）	92.4	95.7	96.3
定員管理の状況（人口千人当たり職員数）	8.63人	10.71人	6.80人
人件費・物件費等の状況（人口1人当たり人件費・物件費等決算額）	147,566円	182,425円	122,213円

【税収の状況】 (27年度決算)

(百万円、%)

区 分	税収計	市 町 村 民 税			固 定 資 産 税				その他計
		個 人	法 人	計	土 地	家 屋	償却資産	計	
収入済額	1,536	517	43	560	172	281	364	817	159
(構成比)	(100.0)	(33.7)	(2.8)	(36.5)	(11.2)	(18.2)	(23.7)	(53.1)	(10.4)
徴収率	92.9	93.2	98.2	93.6	85.0	86.0	99.8	91.4	98.5

【公営企業会計の状況】 (27年度決算)

(百万円、%)

会計名（法 適）	総収益	総費用	純 損 益	他会計繰入金	資金不足比率
病院事業会計	1,086	1,066	20	126	—
会計名（法非適）	歳 入	歳 出	形式収支	他会計繰入金	資金不足比率
公共下水道事業特別会計	253	253	—	62	—
農業集落排水事業特別会計	266	266	0	221	—
町営地方卸売市場特別会計	287	274	12	39	—

【公共施設等整備状況】 (27年度公共施設状況調査) (%、㎡)

道 路 改 良 率	58.6
道 路 舗 装 率	58.6
都市公園等（人口1人当たり面積）	16.5
上 水 道 等 普 及 率	97.1
汚 水 処 理 施 設 整 備 率	74.3

(カ所)

福 祉 ・ 教 育	保 育 所	3	文 化	体 育 館	3
	幼 稚 園	1		プ ー ル	2
	こ ども 園	0		陸 上 競 技 場	2
	小 学 校	8		野 球 場	2
	中 学 校	4	医 療	病 院	2
市 民 会 館 等	2	病 床 数		126	
公 民 館	6	診 療 所		12	
文 化	図 書 館	0			

※福祉・教育・文化施設は
市町村立分のみ

【平成29年度主要施策】

(百万円)

項 目	事 業 概 要	当初予算
公営住宅建設事業	住環境整備のため、町営住宅を建設する	144
宅地造成事業	住環境整備のため、住宅用地を造成する	80
消防団拠点施設整備事業	防災体制強化のため、拠点施設の整備を行う	77
地域集会施設整備事業	地域の交流拠点となる集会施設を新築・改修する	73
史跡聖寿寺館跡整備事業	南部氏に関する史跡等の保存・発掘等を実施する	7

【平成29年度ユニークソフト事業】

(千円)

項 目	事 業 概 要	当初予算
中学生海外派遣事業	青少年育成のため中学生を海外に派遣する	11,310
共同防除組織強化支援事業	スピードスプレーヤの購入費の助成を行う	7,500
まごころ宅配事業	中山間地域の高齢者対象の移動販売事業	5,800
中学生健診事業	中学1年～2年生を対象に成人病検診・ピロリ菌検査を行う	1,829
果樹苗木購入補助事業	ジュノハートの苗木購入補助を行う	1,800

【祭・行事】

うぐいすマラソン大会（4月下旬）、南部町春まつり（5月3・4日）、ぼたんまつり（5月中旬～6月上旬）、南部町さくらんぼ祭り（6月中旬～7月中旬）、ジャックドまつり（7月上旬）、南部まつり・なんぶサマーフェスティバル（8月中旬）、名川秋まつり（9月8日～10日）、とまべちまつり（9月中旬）、南部七唄七踊り全国大会（9月下旬）、南部地方えんぶり（2月第2土・日）
--

【主な施設】

名川チェリリン村、チェリウス、チェリーセンター、楽楽ホール、ふれあい交流プラザ、バーデパーク、ふくちジャックドセンター、ゆとりあ、なんぶふるさと物産館、史跡聖寿寺跡案内所

【名所・旧跡・著名人】

名 所	名久井岳県立自然公園、白華山法光寺、承陽塔（三重の塔：国登録有形文化財）、南部利康霊屋（国指定重要文化財）、長谷ぼたん園
旧 跡	
著 名 人	坂本サトル（ミュージシャン）

【名産・特産品】

農 林 水 産 物	さくらんぼ（初夏）、りんご（秋）、長いも、食用菊（10月）、ゼネラルレクラーク（洋なし10月）、にんにく（ふくちホワイト六片種発祥の地）、南部太ねぎ（11月）
伝 統 工 芸 品	
そ の 他	南部せんべい



	所在地 〒039-1201 階上町大字道仏字天当平1-87		木 けやき	花 つつじ	鳥 うぐいす
	電話 (0178) 88-2111 F a x (0178) 88-2117		姉妹都市提携 —		魚 アブラメ
	首 長 はまや とよみ 浜谷 豊美 (60歳) 第3期 任期29. 12. 23		沿革 昭55. 5. 1 町制施行		
副町長	沼沢 範雄	議 長	山田 恵治		
議 員	現議員数 () 14	条例定数 [] 14	任 期 平成 31. 4. 29		地域指定 (農) (部)

(平成29年4月1日現在)

【人 口】

(人、世帯)

区 分	人 口	世帯数
17. 10. 1 (国調)	15, 356	5, 786
22. 10. 1 (国調)	14, 699	5, 707
27. 10. 1 (国調)	14, 025	5, 699
29. 4. 1 (住基)	13, 844	5, 898

【産業構造】 (27.10国調)

(人、%)

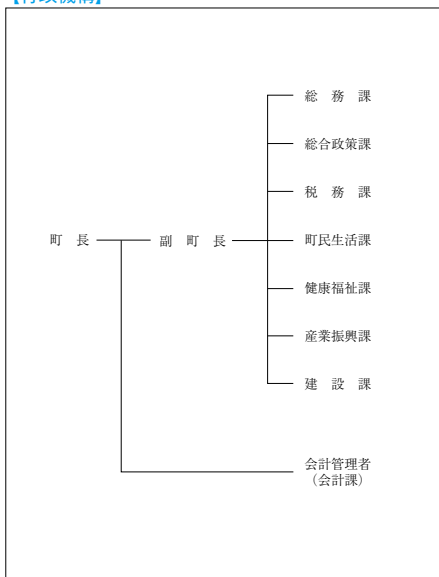
区 分	就業人口	構 成 比
第1次産業	563	8. 9
第2次産業	1, 961	30. 9
第3次産業	3, 818	60. 2
計 (分類不能分含む)	6, 480	

構成比は分母から分類不能分を除いて算出

【人口動態】 (27.10国調)

人口密度	149. 2 人/km ²
人口伸率	△ 4. 6 %
0～14歳人口割合	10. 5 %
65歳以上人口割合	27. 1 %

【行政機構】



【行政区域名積】 (28.10.1現在)

94. 01 km ²

【職員数】 (28.4.1現在)

(人)

普 通 会 計 計	87
一 般 行 政 部 門	73
特 別 行 政 部 門	14
公 営 企 業 等 会 計 計	14
合 計	101

【一般行政職平均給料月額等】 (28.4.1現在)

一般行政職平均給料月額 (百 円)	2, 967
平均年齢 (歳)	40. 1
平均経験年数 (年)	18. 3

【主な歳入歳出】

(百万円、%)

区 分	29年度 当 初	構成比	27年度 決 算	構成比
歳 入 計	5,640	100.0	6,541	100.0
地 方 税	1,012	17.9	1,110	17.0
地 方 交 付 税	2,160	38.3	2,429	37.1
国・県支出金	1,205	21.4	1,170	17.9
地方債(臨財債除く)	181	3.2	408	6.2
臨時財政対策債	170	3.0	207	3.2
繰 入 金	446	7.9	512	7.8
そ の 他	466	8.2	705	10.8
歳 出 計	5,640	100.0	6,185	100.0
義 務 的 経 費 計	2,684	47.6	2,574	41.6
人 件 費	796	14.1	782	12.6
扶 助 費	1,088	19.3	988	16.0
公 債 費	800	14.2	804	13.0
投 資 的 経 費 計	573	10.2	985	15.9
普 通 建 設 事 業 費	573	10.2	983	15.9
そ の 他 経 費 計	2,383	42.3	2,626	42.5
物 件 費	925	16.4	889	14.4
補 助 費 等	588	10.4	616	10.0
繰 出 金	718	12.7	712	11.5
そ の 他	152	2.7	409	6.6

【財政指数】

(27年度決算)(百万円、%)

標準財政規模	3,825
財政力指数	0.327
経常収支比率	88.0
基金現在高	2,057
財政調整基金	1,733
減債基金	46
対標準財政規模 [※]	46.5%
その他特定目的基金	278
地方債現在高(臨財債含む)	7,494
地方債現在高(臨財債除く)	4,850

※対標準 = $\frac{\text{財政調整基金} + \text{減債基金}}{\text{標準財政規模}} \times 100$
財政規模

【健全化判断比率】

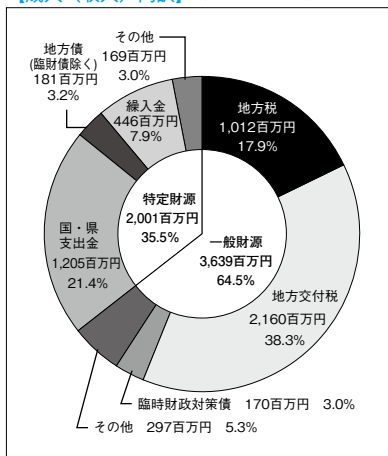
(27年度決算)(%)

実質赤字比率	- (15.00)
連結実質赤字比率	- (20.00)
実質公債費比率	11.8 (25.0)
将来負担比率	75.1 (350.0)

() 内は早期健全化基準

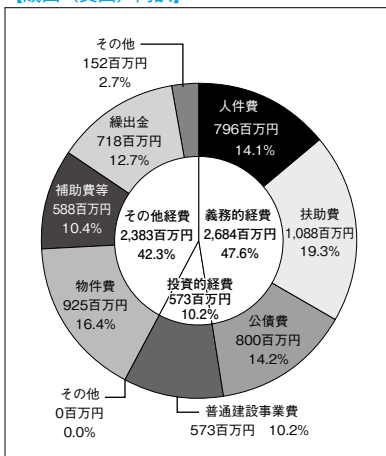
【歳入(収入)内訳】

(29年度当初予算)



【歳出(支出)内訳】

(29年度当初予算)



【財政比較分析表】 (27年度普通会計決算)

項 目	階上町	類似団体	県内平均
財政力(財政力指数)	0.33	0.46	0.32
財政構造の弾力性(経常収支比率)	88.0%	84.6%	89.3%
公債費負担の状況(実質公債費比率)	11.8%	9.3%	12.5%
将来負担の状況(将来負担比率)	75.1%	20.2%	84.4%
給与水準(ラスパイレース指数)	96.9	96.3	96.3
定員管理の状況(人口千人当たり職員数)	6.19人	9.80人	6.80人
人件費・物件費等の状況(人口1人当たり人件費・物件費等決算額)	119,851円	175,070円	122,213円

【税収の状況】 (27年度決算)

(百万円、%)

区 分	税収計	市 町 村 民 税			固 定 資 産 税				その他計
		個 人	法 人	計	土 地	家 屋	償却資産	計	
収入済額	1,110	492	50	542	120	217	110	447	121
(構成比)	(100.0)	(44.3)	(4.5)	(48.8)	(10.8)	(19.6)	(9.9)	(40.3)	(10.9)
徴収率	90.0	89.6	98.8	90.4	88.0	87.7	88.1	87.9	97.0

【公営企業会計の状況】 (27年度決算)

(百万円、%)

会計名(法非適)	歳 入	歳 出	形式収支	他会計繰入金	資金不足比率
公共下水道事業特別会計	326	322	3	121	—
漁業集落排水事業特別会計	38	38	1	30	—

【公共施設等整備状況】 (27年度公共施設状況調査) (%、㎡)

(カ所)

道 路 改 良 率	66.0
道 路 舗 装 率	69.6
都市公園等(人口1人当たり面積)	9.1
上 水 道 等 普 及 率	97.5
汚 水 処 理 施 設 整 備 率	44.7

福 祉 ・ 教 育	保 育 所	0	文 化	体 育 館	2
	幼 稚 園	0		プ ー ル	1
	こども園	0		陸上競技場	0
	小 学 校	6	野 球 場	0	
	中 学 校	2	医 療	病 院	0
市民会館等	0	病 床 数		0	
公 民 館	1	診 療 所		7	
文 化	図 書 館	0			

※福祉・教育・文化施設は市町村立分のみ

【平成29年度主要施策】

(百万円)

項 目	事 業 概 要	当初予算
コミュニティバス・スクールバス運行事業	運行体系を見直し利用者の利便性の向上を図るため、平成29年度から2年間を試行期間として、日曜日の運行や平日の運行回数を増やす。	41
第1分団消防ポンプ車購入事業	安全・安心なまちづくりを推進するため、消防ポンプ車を更新する。	32
健康寿命延伸事業	健康寿命延伸を推進するため、健康管理システムの導入、健（検）診の個別勧奨、乳幼児フッ化物歯面塗布、禁煙支援等を行う。	9
水産業競争力強化緊急施設整備事業	ハマの活性化を図るため、水産業競争力強化緊急施設「（仮称）ハマの駅」を整備する。	2
第2次協働のまちづくり地区計画書作成事業	協働のまちづくりを推進するため、計画期間を平成30年度からの10年間とし、第2次協働のまちづくり地区計画を作成する。	1

【平成29年度ユニークソフト事業】

(千円)

項 目	事 業 概 要	当初予算
自分チャレンジ促進事業	教育の充実のため、漢字・英語・数学の検定について、中学生の受験料をそれぞれ年1回の受験につき、1,000円補助する。	1,176
新築住宅支援事業	町内に個人住宅を町内の業者により新築する方にその費用の一部を補助する。子育て世帯の方には、補助金を加算する。	500
バスマップ作成事業	平成29年度から運行体系が変更となるため、路線図等を分かりやすくまとめたバスマップを作成する。	486
まちづくりコーディネーター養成事業	地域の課題を洗い出すと同時に地域の魅力を再発見し、町を元気にしていくための実践活動を行う人財を養成する。	147
高齢者運転免許証自主返納支援事業	高齢者の自主的な運転免許証返納の促進、事故の抑制を図るため、運転免許証を自主返納した高齢者に、バスの回数券を交付する。	71

【祭・行事】

つつじマラソン（6月第1日曜日）、はしかみ臥牛山まつり（6月第1土曜日、日曜日）、はしかみいちご煮祭り（7月第4土曜日、日曜日）、階上早生新そば祭り（10月下旬）、町民文化祭（11月第1土曜日、日曜日）、どんこ祭り（11月）、早生えんぶり祭り（2月上旬）

【主な施設】

わっせ交流センター、"道の駅はしかみ"ふるさとにぎわい広場、フォレストピア階上、階上岳つつじの森キャンプ場、森の交流館、石鉢ふれあい交流館、町民プール、民俗資料収集館、ハートフルプラザ・はしかみ、道仏交流センター
--

【名所・旧跡・著名人】

名 所	寺下観音、灯名堂跡、階上岳、階上海岸、ふるさと河川公園、アスナ公園、田代せせらぎ公園、石灰鉱山、トチの木、うつ木、銀杏の木
旧 跡	
著 名 人	太田広城、笹山秀雄

【名産・特産品】

農 林 水 産 物	ウニ、アワビ、アブラメ、どんこ、階上早生そば
伝 統 工 芸 品	
そ の 他	いちご煮、塩うに、階上早生そば加工品（そば焼酎「早生のめぐみ」・ジェラート・銀頭・プレミアムシフォンケーキ・ロールケーキ）、山ぶどうジュース「森の妖精」、海藻ラーメン、おみそ汁の具、かけくの海藻（干しまつも、乾燥わかめ、乾燥のり）



	所在地 〒039-1801 新郷村大字戸来字風呂呂前10 電 話 (0178) 78-2111 F a x (0178) 78-2118		木 柵の木	花 水ばしょう	鳥 ー
	首 長 さくらい まさひろ 櫻井 雅洋 (65歳) 第1期 任期33. 5. 28		沿革 昭30. 7. 29 合併 野沢村大字西越 戸来村 昭31. 4. 1 境界変更 五戸町大字手倉橋の一部		
副村長		議 長	福山 恵一郎		
議 員	現議員数 (1) 8	条例定数 [] 8	任 期 平成 32. 7. 28	地域指定 (過) (辺) (集) (農)	

(平成29年5月29日現在)

【人 口】

(人、世帯)

区 分	人 口	世帯数
17. 10. 1 (国調)	3, 143	909
22. 10. 1 (国調)	2, 851	874
27. 10. 1 (国調)	2, 509	831
29. 4. 1 (住基)	2, 628	949

【産業構造】(27.10国調)

(人、%)

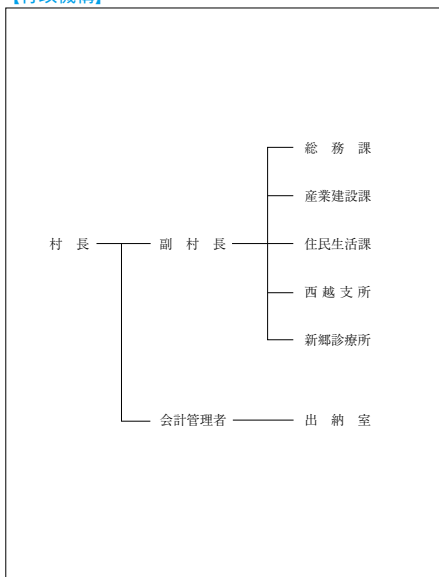
区 分	就業人口	構 成 比
第1次産業	682	48. 5
第2次産業	243	17. 3
第3次産業	481	34. 2
計 (分類不能分含む)	1, 407	

構成比は分母から分類不能分を除いて算出

【人口動態】(27.10国調)

人口密度	16. 6 人/km ²
人口伸率	△ 12. 0 %
0～14歳人口割合	8. 2 %
65歳以上人口割合	44. 9 %

【行政機構】



【行政区域名積】(28.10.1現在)

150. 77 km ²

【職員数】(28.4.1現在)

(人)

普 通 会 計 計	55
一 般 行 政 部 門	49
特 別 行 政 部 門	6
公 営 企 業 等 会 計 計	15
合 計	70

【一般行政職平均給料月額等】(28.4.1現在)

一般行政職平均給料月額(百 円)	2, 909
〃 平均年齢(歳)	42. 3
〃 平均経験年数(年)	20. 5

【主な歳入歳出】

(百万円、%)

区 分	29年度 当 初	構成比	27年度 決 算	構成比
歳 入 計	2,867	100.0	3,209	100.0
地 方 税	183	6.4	186	5.8
地 方 交 付 税	1,525	53.3	1,771	55.2
国・県支出金	356	12.4	454	14.1
地方債(臨財債除く)	292	10.2	285	8.9
臨時財政対策債	70	2.4	94	2.9
繰 入 金	172	6.0	194	6.0
そ の 他	269	9.3	225	7.0
歳 出 計	2,867	100.0	3,019	100.0
義 務 的 経 費 計	1,023	35.7	1,028	34.1
人 件 費	518	18.1	510	16.9
扶 助 費	207	7.2	187	6.2
公 債 費	298	10.4	331	11.0
投 資 的 経 費 計	525	18.3	608	20.1
普通建設事業費	522	18.2	601	19.9
そ の 他 経 費 計	1,319	46.0	1,383	45.8
物 件 費	521	18.2	511	16.9
補 助 費 等	337	11.8	309	10.2
繰 出 金	393	13.7	381	12.6
そ の 他	68	2.4	182	6.1

【財政指数】

(27年度決算)(百万円、%)

標準財政規模	1,998
財政力指数	0.122
経常収支比率	77.4
基金現在高	947
財政調整基金	328
減債基金	239
対標準財政規模 [※]	28.4%
その他特定目的基金	381
地方債現在高(臨財債含む)	2,600
地方債現在高(臨財債除く)	1,320

※対標準 = $\frac{\text{財政調整基金} + \text{減債基金}}{\text{標準財政規模}} \times 100$
財政規模

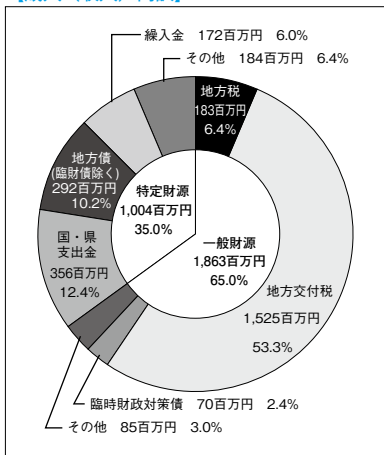
【健全化判断比率】

(27年度決算)(%)

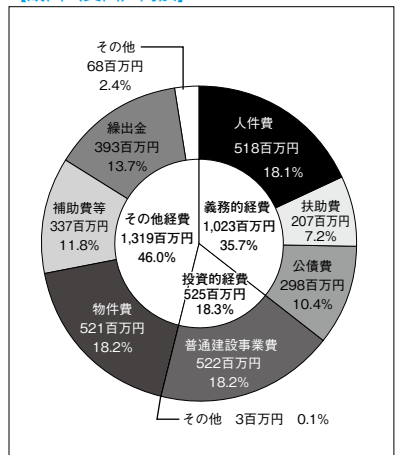
実質赤字比率	- (15.00)
連結実質赤字比率	- (20.00)
実質公債費比率	8.4 (25.0)
将来負担比率	31.8 (350.0)

() 内は早期健全化基準

【歳入(収入)内訳】 (29年度当初予算)



【歳出(支出)内訳】 (29年度当初予算)



【財政比較分析表】 (27年度普通会計決算)

項 目	新郷村	類似団体	県内平均
財政力（財政力指数）	0.12	0.17	0.32
財政構造の弾力性（経常収支比率）	77.4%	79.4%	89.3%
公債費負担の状況（実質公債費比率）	8.4%	7.8%	12.5%
将来負担の状況（将来負担比率）	31.8%	—	84.4%
給与水準（ラスパイレス指数）	93.4	95.4	96.3
定員管理の状況（人口千人当たり職員数）	20.58人	21.21人	6.80人
人件費・物件費等の状況（人口1人当たり人件費・物件費等決算額）	372,073円	387,044円	122,213円

【税収の状況】 (27年度決算)

(百万円、%)

区 分	税収計	市 町 村 民 税			固 定 資 産 税				その他計
		個 人	法 人	計	土 地	家 屋	償却資産	計	
収入済額	186	55	6	61	26	36	43	105	20
(構成比)	(100.0)	(29.6)	(3.2)	(32.8)	(14.0)	(19.3)	(23.1)	(56.4)	(10.8)
徴収率	95.5	96.7	100.0	97.0	91.3	91.3	99.5	94.5	96.7

【公営企業会計の状況】 (27年度決算)

(百万円、%)

会計名（法非適）	歳 入	歳 出	形式収支	他会計繰入金	資金不足比率
簡易水道特別会計	93	93	0	14	—
特定環境保全公共下水道特別会計	192	192	0	111	—
農業集落排水事業特別会計	28	28	0	26	—

【公共施設等整備状況】 (27年度公共施設状況調査) (%、㎡)

(カ所)

道 路 改 良 率	67.7
道 路 舗 装 率	56.6
都市公園等（人口1人当たり面積）	39.9
上 水 道 等 普 及 率	64.3
汚 水 処 理 施 設 整 備 率	66.5

福 祉 ・ 教 育	保 育 所	0	文 化	体 育 館	2
	幼 稚 園	0		プ ー ル	1
	こ だ も 園	0		陸 上 競 技 場	0
	小 学 校	2	野 球 場	1	
	中 学 校	2	医 療	病 院	0
市 民 会 館 等	0	病 床 数		0	
公 民 館	3	診 療 所		1	
文 化	図 書 館	0			

※福祉・教育・文化施設は市町村立分のみ

【平成29年度主要施策】

(百万円)

項 目	事 業 概 要	当初予算
村営コミュニティセンター整備事業	旧役場庁舎を解体し、各種集会や料理教室など、金ヶ沢地区におけるコミュニティの拠点となる施設を整備する。	50
水槽付消防ポンプ自動車購入事業	新郷村消防団第2分団（西越）に現在配備している水槽付消防ポンプ自動車は平成7年に購入したもので老朽化が著しいため購入する。	42
戸来小学校校舎屋根改修事業	戸来小学校校舎屋根（昭和57年建築）の老朽化が進み、雨漏りが発生しているため、校舎屋根の改修をする。	45

【平成29年度ユニークソフト事業】

(千円)

項 目	事 業 概 要	当初予算
集落支援活動事業	集落独自の魅力、個性、創造性を発揮して、集落の活性化及びコミュニケーションを図るための支援事業	8,500
新郷村商店活性化子ども商品券	村商店の活性化を図ると共に、児童の健やかな育ちを支援することを目的とする。15歳に達した学年修了まで。12ヶ月分12,000円	2,800
学校給食無料化事業（小学校）	子育て世帯の負担軽減や少子化対策、村への若者世帯の定住促進のため、小学校児童の学校給食費を村が負担して無料で支援する	8,691
学校給食無料化事業（中学校）	子育て世帯の負担軽減や少子化対策、村への若者世帯の定住促進のため、中学校生徒の学校給食費を村が負担して無料で支援する	7,883

【祭・行事】

<p>キリスト祭（6月第1日曜日）、ウエストーン祭（7月第1日曜日）、西越三嶽神社大祭（8月16日～17日）、戸来三嶽神社大祭（8月19日～20日）、新郷ふるさとまつり（10月第2日曜日）</p>
--

【主な施設】

<p>村営間木ノ平グリーンパーク、村営鶯の湯（野沢温泉、新郷温泉館）、キリストの里「伝承館」、都市農村交流センター、新郷村総合福祉センター、老人保健施設「しんごう」、有機資源センター新郷</p>

【名所・旧跡・著名人】

名 所	キリストの墓、大石神ピラミッド、十和利山、自然休養林「迷ヶ平」、水ばしょう群生地（菅場）、大駒ヶ岳、権現の滝、ストーンサークル（松木田）
旧 跡	
著 名 人	

【名産・特産品】

農 林 水 産 物	長いも、にんにく、高冷地野菜、しいたけ、観賞用花き、牛乳、飲むヨーグルト、アイスクリーム、ハム、ソーセージ
伝 統 工 芸 品	
そ の 他	漬物、新郷黒鮎、ながいも焼酎「郷の華」、生キャラ煎餅

