



青森県の畜産

平成21年2月



目次

第1章 農業の概要

- 1) 自然と気象..... 1
- 2) 本県農業の地位..... 2
- 3) 農業産出額..... 4

第2章 畜産の概要

- 1) 畜産産出額..... 5
- 2) 主要家畜の頭羽数..... 5

第3章 家畜飼養動向

- 1) 乳用牛..... 6
- 2) 肉用牛..... 8
- 3) 豚..... 10
- 4) 採卵鶏..... 12
- 5) プロイラー..... 13
- 6) その他..... 14

第4章 畜産物の流通と価格

- 1) 牛乳..... 15
- 2) 肉用牛..... 17
- 3) 豚..... 19
- 4) 鶏卵..... 21
- 5) プロイラー..... 23

第5章 畜産物の生産費と収益性

- 1) 牛乳..... 25
- 2) 肉用牛..... 26
- 3) 豚..... 28

第6章 草地と飼料

- 1) 自給飼料の状況..... 29
- 2) 草地開発面積..... 30
- 3) 配合飼料の状況..... 31

第7章 家畜衛生

- 1) 家畜防疫事業の推移..... 32
- 2) 監視伝染病発生状況..... 33
- 3) 放牧衛生状況..... 33

第8章 環境保全

- 環境汚染発生状況..... 34

第9章 参考資料

- 1) 青森県酪農・肉用牛生産
近代化計画の目標..... 35
- 2) 畜産行政組織の概要..... 36
- 3) 市町村合併の状況..... 38
- 4) 畜産関係機関・団体..... 39
- 5) 畜産関係施設..... 40
- 6) 県内の特徴的な動き..... 41
(平成20年度)
- 7) 県基幹種雄牛..... 44

表紙写真：日本短角種の放牧風景（横浜町雲雀平）

裏表紙写真：飼料用稲「うしゆたか」の収穫作業（青森県農林総合研究センター、黒石市）

第1章 農業の概要

1) 自然と気象

[位置]

本県は、本州の最北端に位置し、北は津軽海峡を隔てて北海道と相對し、東は太平洋、西は日本海に囲まれ、南は秋田・岩手両県に接している。

青森市から東京までは、国道4号では約740km、鉄道距離（東北本線・東北新幹線）では約730kmで、時間距離は鉄道では約4時間、自動車では東北縦貫自動車道を利用すると約8時間、飛行機では約1時間10分となっている。

[面積]

本県の面積は、全国第8位の9,607平方キロメートルで、全国の約3%を占めているが、人口密度は全国44位となっており、1人あたりの面積が広く、豊かな自然に恵まれている。

[地形]

地勢は中央の奥羽山脈を境として、日本海側に接する津軽地方では、広大な沖積平野と出羽山脈の延長にある山地が形成され、山地によって囲まれた岩木川流域には肥沃な津軽平野、奥羽山脈に北端には青森市を中心とした青森平野が広がっている。

一方、太平洋側の県南地方では、火山灰土に覆われた大地や段丘が広く分布し、下北半島の首部から十和田市・八戸市に及ぶ地域には丘陵地が形成されている。

[気象]

本州最北端にあることから、冷涼型の気候で四季がはっきりしている。

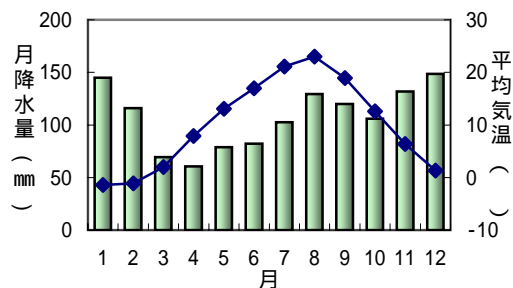
夏期は、津軽地方は比較的気温が高く気象に恵まれているが、県南地方では北太平洋に発達する高気圧により、春の終わりから夏にかけてヤマセ（偏東風）が吹き、低温の日が多い。

冬季は大陸高気圧の影響により、西ないし北西の季節風が多くなり、津軽地方では多雪となるが、県南地方は冷え込みが激しく、晴天の日が多く雪も少ない。

月平均気温と月平均降水量の関係(1971～2000年、資料：気象庁気象統計情報)

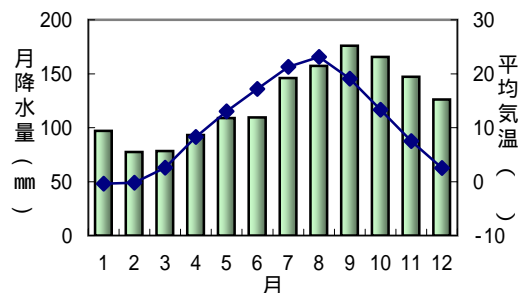
青森

緯度：北緯 40°49'
経度：東経140°46'



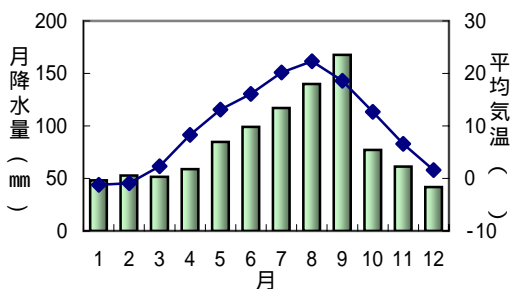
深浦

緯度：北緯 40°38'
経度：東経139°55'



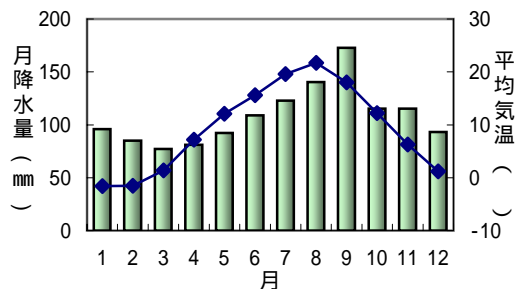
八戸

緯度：北緯 40°31'
経度：東経141°31'



むつ

緯度：北緯 41°17'
経度：東経141°12'

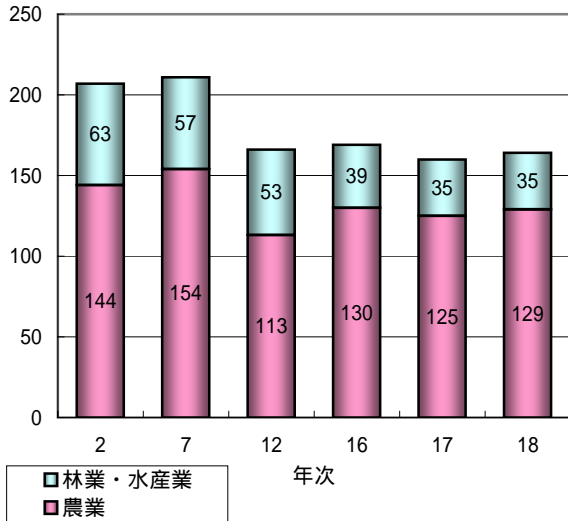


2) 本県農業の地位

県内純生産に占める第1次産業の割合(18年)は4.6%、全産業の就業人口に占める第1次産業の割合(18年)は13.6%と、それぞれ全国平均の1.5%、5.0%に比べ高い水準となっている。

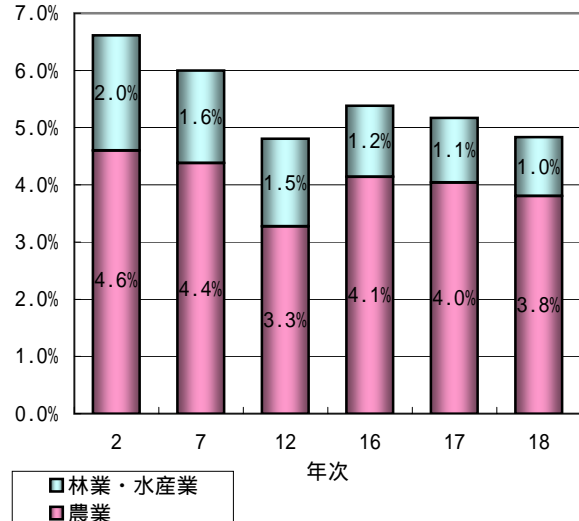
また、平成12年の産業連関表からみると、県全体の総移輸出額に占める第1次産業の割合は11%、農水産物の供給先である製造業(食料品)が13%で、第1次産業生産が県経済に及ぼす影響は依然として大きく、農林水産業は本県の基幹産業として位置づけられる。

農林水産業純生産額(単位:十億円)



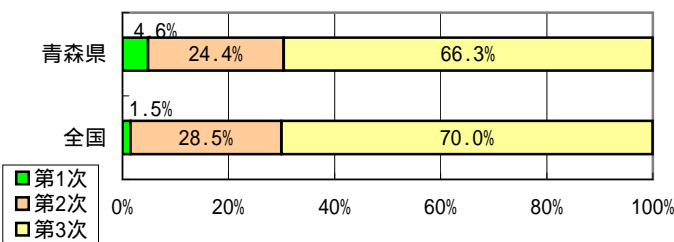
帰属利子分は、全て第3次産業から除外してある。

県内純生産に占める農林水産業の割合

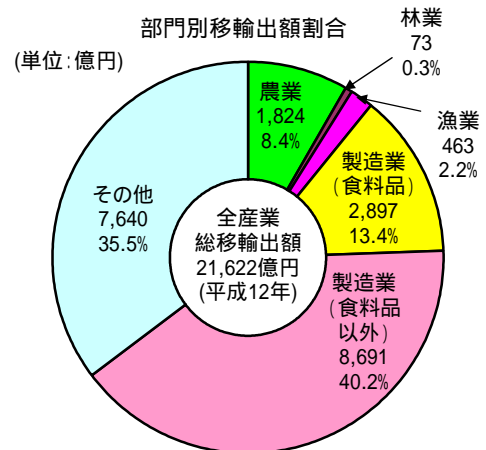


資料: 青森県県民経済計算

産業別純生産構成比(18年)

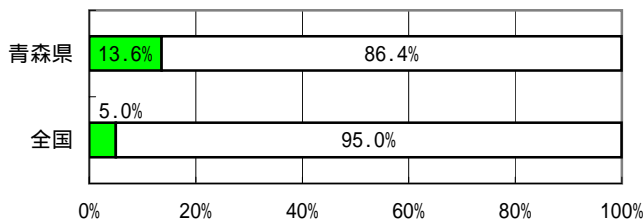


資料: 青森県県民経済計算、国民経済計算年報



資料: 平成12年青森県産業連関表

就業人口に占める第1次産業就業人口の割合(18年)



資料: 青森県県民経済計算、国民経済計算年報

主 要 指 標

| 区 分 | 単位 | 年次 | 青森県 | 東 北 | 全 国 | 青 森 /東北 | 青 森 /全国 | 東北 順位 | 全国 順位 |
|-----------------|---------------------|----|---------|-----------|------------|------------|------------|----------|----------|
| 総 農 家 数 | 戸 | 17 | 61,587 | 463,460 | 2,848,166 | 13.3 | 2.2 | 5 | 21 |
| 販 売 農 家 数 | " | " | 50,790 | 370,786 | 1,963,424 | 13.7 | 2.6 | 5 | 18 |
| 専 兼 業 別 | 専 業 農 家 数 | " | 11,787 | 56,393 | 443,158 | 20.9 | 2.7 | 1 | 11 |
| | 一 種 兼 業 農 家 | " | 14,431 | 69,469 | 308,319 | 20.8 | 4.7 | 1 | 3 |
| | 二 種 兼 業 農 家 | " | 24,572 | 244,924 | 1,211,947 | 10.0 | 2.0 | 6 | 23 |
| 主 副 業 別 | 主 業 農 家 | " | 19,084 | 81,901 | 429,467 | 23.3 | 4.4 | 1 | 3 |
| | 準 主 業 農 家 | " | 11,655 | 108,097 | 443,389 | 10.8 | 2.6 | 6 | 12 |
| | 副 業 的 農 家 | " | 20,051 | 180,788 | 1,090,568 | 11.1 | 1.8 | 6 | 29 |
| 農 家 人 口 | 人 | " | 216,496 | 1,676,593 | 8,370,489 | 12.9 | 2.6 | 6 | 16 |
| 農 業 就 業 人 口 | " | " | 96,166 | 620,722 | 3,352,590 | 15.5 | 2.9 | 4 | 11 |
| 基 幹 的 農 業 従 事 者 | " | " | 70,481 | 385,301 | 2,240,672 | 18.3 | 3.1 | 2 | 11 |
| 耕 地 面 積 | ha | 20 | 157,700 | 874,700 | 4,628,000 | 18.0 | 3.4 | 1 | 4 |
| 田 | " | " | 84,000 | 624,800 | 2,516,000 | 13.4 | 3.3 | 6 | 10 |
| 畑 | " | " | 73,700 | 250,000 | 2,112,000 | 29.5 | 3.5 | 1 | 4 |
| 耕 地 利 用 率 | % | 18 | 86.8 | 86.9 | 93.9 | | | 3 | 32 |
| 水 稻 収 穫 量 | t | 20 | 300,600 | 2,374,100 | 8,823,000 | 12.7 | 3.4 | 6 | 11 |
| りんご収穫量 | " | 19 | 457,900 | 635,110 | 840,100 | 72.1 | 54.5 | 1 | 1 |
| 乳用牛飼養頭数 | 頭 | 20 | 15,100 | 132,700 | 1,533,000 | 11.4 | 1.0 | 4 | 19 |
| 肉用牛飼養頭数 | " | " | 60,200 | 414,700 | 2,890,000 | 14.5 | 2.1 | 4 | 14 |
| 野菜収穫量 | t | 19 | 478,000 | | 14,743,000 | | 3.2 | | |
| 農 業 産 出 額 | 億円 | " | 2,858 | 13,461 | 84,449 | 21.2 | 3.4 | 1 | 8 |
| 主 要 作 物 | 米 | " | 531 | 4,710 | 18,058 | 11.3 | 2.9 | 6 | 11 |
| | 野 菜 | " | 680 | 2,392 | 20,925 | 28.4 | 3.2 | 1 | 10 |
| | 果 実 | " | 778 | 1,773 | 7,557 | 43.9 | 10.3 | 1 | 1 |
| | うちりんご | " | 733 | | | | | 1 | 1 |
| | 畜 産 | " | 714 | 3,773 | 26,231 | 18.9 | 2.7 | 2 | 11 |
| 生 産 農 業 所 得 | " | 18 | 1,228 | 5,446 | 31,378 | 22.5 | 3.9 | 1 | 5 |
| 農 家 総 所 得 | " | " | 5,232 | 4,841 | 4,994 | 108.1 | 104.8 | 2 | 18 |
| 農 家 所 得 | 農 業 所 得 | " | 3,052 | 3,306 | 3,305 | 92.3 | 92.3 | 4 | 25 |
| | 農 業 所 得 | " | 1,776 | 1,314 | 1,228 | 135.2 | 144.6 | 1 | 5 |
| | 農 業 生 産 関 連 事 業 所 得 | " | | 9 | 5 | | | | |
| | 農 外 所 得 | " | 1,276 | 1,983 | 2,072 | 64.3 | 61.6 | 6 | 39 |
| 農 業 依 存 度 / | % | " | 58.2 | 39.7 | 37.2 | 146.6 | 156.5 | 1 | 6 |

資料：青森農林水産統計年報、農作物統計、園芸作物統計、生産農業所得統計、青森県の農業経済、農業構造動態調査報告書、青森統計・情報センター調査

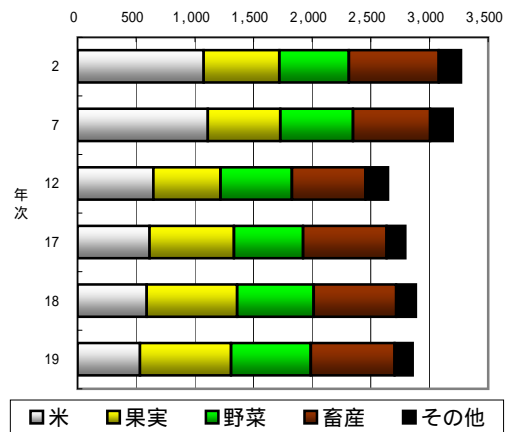
3) 農業産出額

農業産出額とは

年内に生産された農産物総量（自家消費分も含む）から、種子及び飼料などの中間生産物を控除した各農産物数量に、農家の販売価格（農家受取価格）を乗じて産出したものである。

青森県農業産出額 (単位：億円)

| 年 | 合計 | 米 | 果実 | 野菜 | 畜産 | その他 |
|----|-------|-------|-----|-----|-----|-----|
| 2 | 3,270 | 1,074 | 647 | 593 | 766 | 190 |
| 7 | 3,200 | 1,109 | 621 | 619 | 656 | 195 |
| 12 | 2,649 | 647 | 573 | 608 | 628 | 193 |
| 17 | 2,797 | 613 | 722 | 589 | 710 | 163 |
| 18 | 2,885 | 589 | 771 | 653 | 704 | 168 |
| 19 | 2,858 | 531 | 778 | 680 | 714 | 155 |



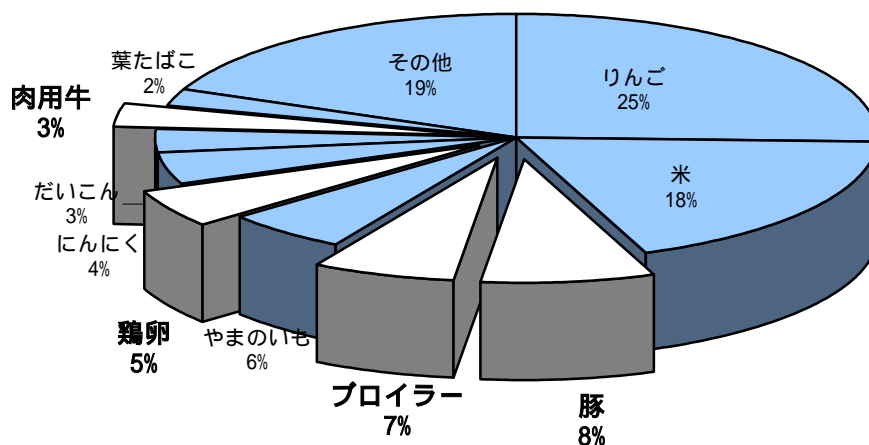
資料：生産農業所得統計

県内産出額上位10品目 (19年)

(単位：億円)

| 順位 | 1 | 2 | 3 | 4 | 5 | 6 | 7 | 8 | 9 | 10 |
|-----|-----|-----|-----|-------|-------|-----|------|------|-----|------|
| 品目 | りんご | 米 | 豚 | プロイラー | やまのいも | 鶏卵 | にんにく | だいこん | 肉用牛 | 葉たばこ |
| 産出額 | 733 | 531 | 218 | 188 | 159 | 140 | 121 | 88 | 84 | 66 |

資料：生産農業所得統計



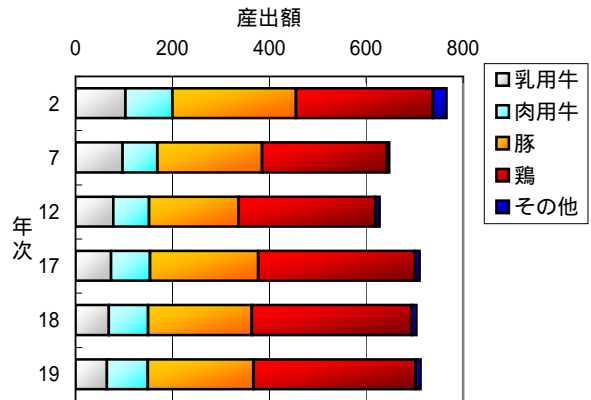
第2章 畜産の概要

1) 畜産産出額

平成19年の畜産産出額は714億円（対前年比1.4%増）となっており、畜種別では鶏335億円（対前年比1.5%増）、豚218億円（対前年比1.9%増）、肉用牛84億円（対前年比3.7%増）、乳用牛65億円（対前年比5.8%減）となっている。

（単位：億円）

| 年次 | 合計 | 乳用牛 | 肉用牛 | 豚 | 鶏 | その他 |
|----|-----|-----|-----|-----|-----|-----|
| 2 | 766 | 103 | 97 | 255 | 283 | 28 |
| 7 | 648 | 97 | 72 | 216 | 257 | 6 |
| 12 | 628 | 78 | 74 | 185 | 282 | 9 |
| 17 | 710 | 73 | 81 | 223 | 324 | 10 |
| 18 | 704 | 69 | 81 | 214 | 330 | 10 |
| 19 | 714 | 65 | 84 | 218 | 335 | 11 |



資料：農林水産統計

2) 主要家畜の頭羽数

(1) 飼養戸数、頭羽数（平成20年2月1日現在）

（単位：戸・頭・千羽）

| 飼養戸数 | 乳用牛 | | | 飼養戸数 | 肉用牛 | | | 飼養戸数 | 飼養頭数 | 採卵鶏 | | ブロイラー | | |
|------|--------|--------|-------|-------|--------|--------|--------|------|---------|------|-------|-------|------|-------|
| | 飼養頭数 | | | | 飼養頭数 | | | | | 飼養羽数 | | 飼養戸数 | 飼養羽数 | |
| | 合計 | 2歳以上 | 2歳未満 | | 合計 | 肉用種 | 乳用種 | | | 合計 | 成鶏めす | | | |
| 306 | 15,100 | 10,900 | 4,240 | 1,310 | 60,200 | 27,200 | 33,000 | 171 | 402,800 | 31 | 5,884 | 4,624 | 53 | 5,699 |

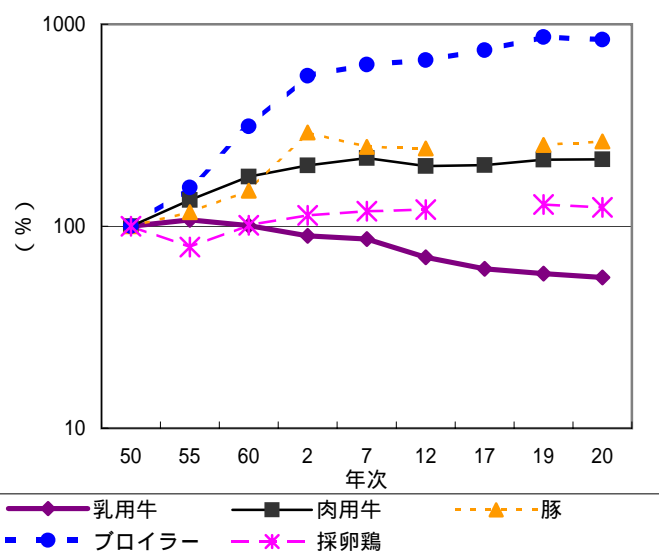
(2) 家畜飼養頭羽数の対昭和50年比の推移

平成20年の家畜飼養頭羽数を昭和50年と比較してみると、ブロイラー（839%）、豚（263%）、肉用牛（214%）の伸びが高い。

（単位：パーセント）

| 年次 | 乳用牛 | 肉用牛 | 豚 | 採卵鶏 | ブロイラー |
|----|-----|-----|-----|-----|-------|
| 50 | 100 | 100 | 100 | 100 | 100 |
| 55 | 108 | 135 | 117 | 79 | 156 |
| 60 | 101 | 176 | 150 | 101 | 312 |
| 2 | 90 | 200 | 291 | 113 | 556 |
| 7 | 86 | 218 | 248 | 119 | 633 |
| 12 | 70 | 199 | 243 | 121 | 665 |
| 17 | 62 | 201 | | | 745 |
| 19 | 58 | 214 | 253 | 128 | 863 |
| 20 | 56 | 214 | 263 | 124 | 839 |

（対数表示）



平成17年の豚・採卵鶏は農業センサス実施年のため調査は中止している。

資料：畜産統計

第3章 家畜飼養動向

1) 乳用牛

(1) 飼養戸数及び飼養頭数

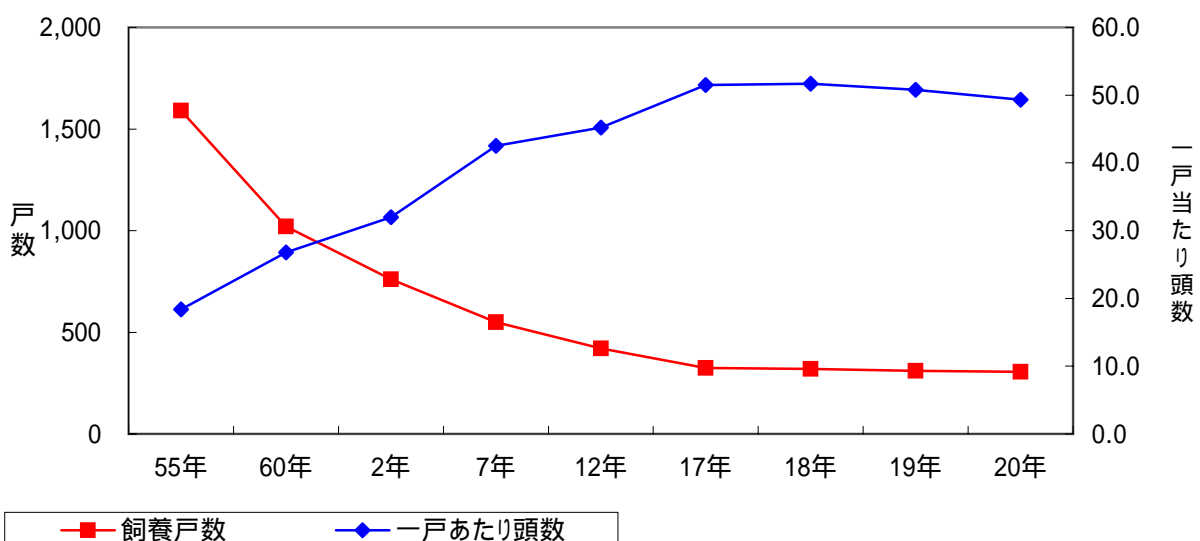
飼養戸数は年々減少し、平成20年は対前年5戸減の306戸となった。飼養頭数も減少傾向にあり、平成20年は対前年比4.4%減の15,100頭となった。

(単位:戸、頭)

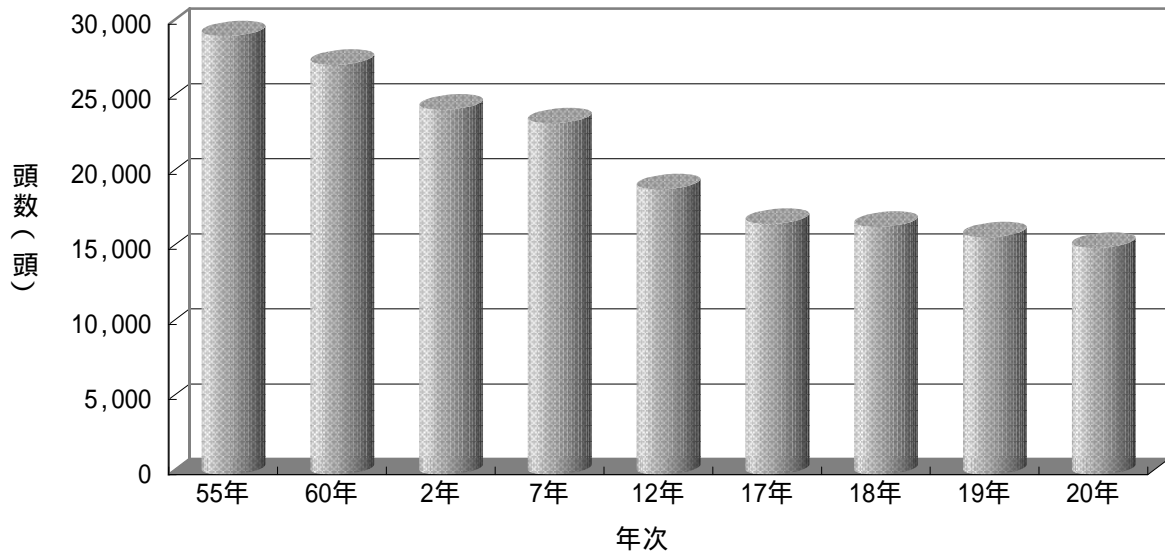
| 区分 | 飼養戸数 | 飼養頭数(めす) | | | | | | | | 一戸あたり頭数 |
|--------|---------|----------|-----------|-----------|-----------|---------|---------|--------|---------|---------|
| | | 合計 | 2歳以上 | | | | | | 2歳未満 | |
| | | | 計 | 経産牛 | | | 未經産牛 | | | |
| | | | | 小計 | 搾乳牛 | 乾乳牛 | | | | |
| 青森県 | 昭55.2.1 | 1,590 | 29,200 | 21,100 | 18,300 | 14,820 | 3,480 | 2,810 | 8,090 | 18.4 |
| | 60.2.1 | 1,020 | 27,300 | 19,510 | 17,200 | 14,000 | 3,200 | 2,310 | 7,820 | 26.8 |
| | 平 2.2.1 | 760 | 24,300 | 16,300 | 15,200 | 12,900 | 2,250 | 1,120 | 8,040 | 32.0 |
| | 7.2.1 | 550 | 23,400 | 16,200 | 14,700 | 12,600 | 2,060 | 1,490 | 7,210 | 42.5 |
| | 12.2.1 | 420 | 19,000 | 13,900 | 12,700 | 11,000 | 1,700 | 1,200 | 5,170 | 45.2 |
| | 17.2.1 | 324 | 16,700 | 11,500 | 10,500 | 8,970 | 1,540 | 940 | 5,250 | 51.5 |
| 18.2.1 | 青森 | 319 | 16,500 | 11,500 | 11,000 | 9,420 | 1,610 | 440 | 5,060 | 51.7 |
| | 全国 | 26,600 | 1,635,000 | 1,130,000 | 1,046,000 | 899,900 | 146,100 | 84,400 | 504,900 | 61.5 |
| 19.2.1 | 青森 | 311 | 15,800 | 11,200 | 10,900 | 9,300 | 1,590 | 310 | 4,570 | 50.8 |
| | 全国 | 25,400 | 1,592,000 | 1,093,000 | 1,011,000 | 871,200 | 140,100 | 81,200 | 499,600 | 62.7 |
| 20.2.1 | 青森 | 306 | 15,100 | 10,900 | 10,600 | 9,170 | 1,470 | 260 | 4,240 | 49.3 |
| | 全国 | 24,400 | 1,533,000 | 1,075,000 | 998,200 | 861,500 | 136,700 | 76,500 | 458,000 | 62.8 |

資料：畜産統計

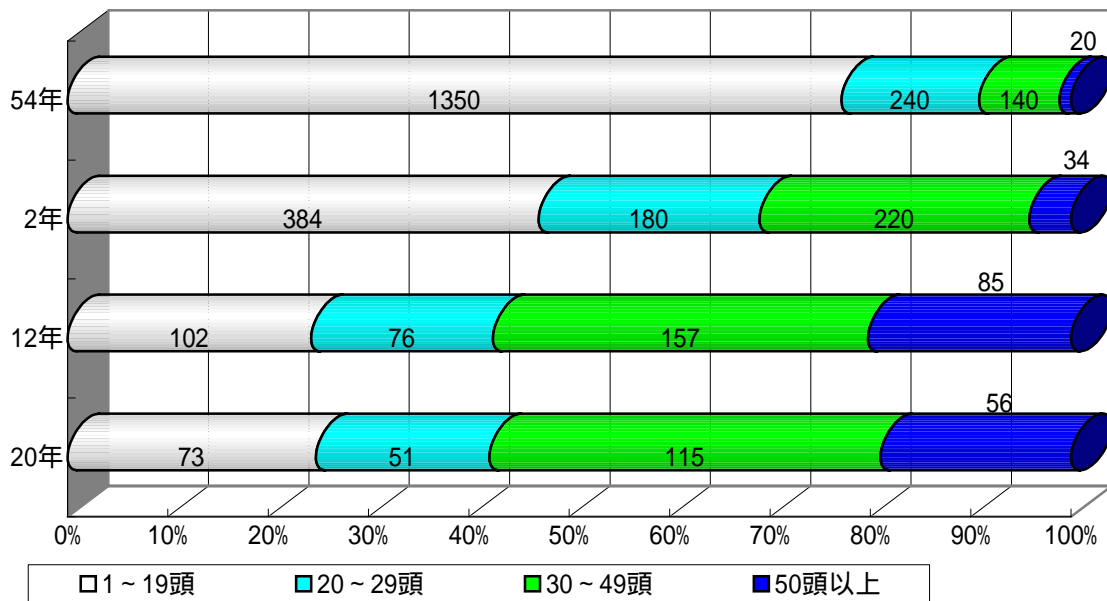
飼養戸数及び一戸あたりの飼養頭数の推移



飼養頭数の推移



頭数規模別飼養戸数とその割合 (成畜)



資料：畜産統計

(2) 酪農近代化計画樹立市町村 (平成18年3月31日)

平内町、鯉ヶ沢町、十和田市、三沢市、野辺地町、横浜町、東北町、六ヶ所村、むつ市、東通村、八戸市、田子町、階上町、新郷村 (14市町村)

2) 肉用牛

(1) 飼養戸数及び飼養頭数

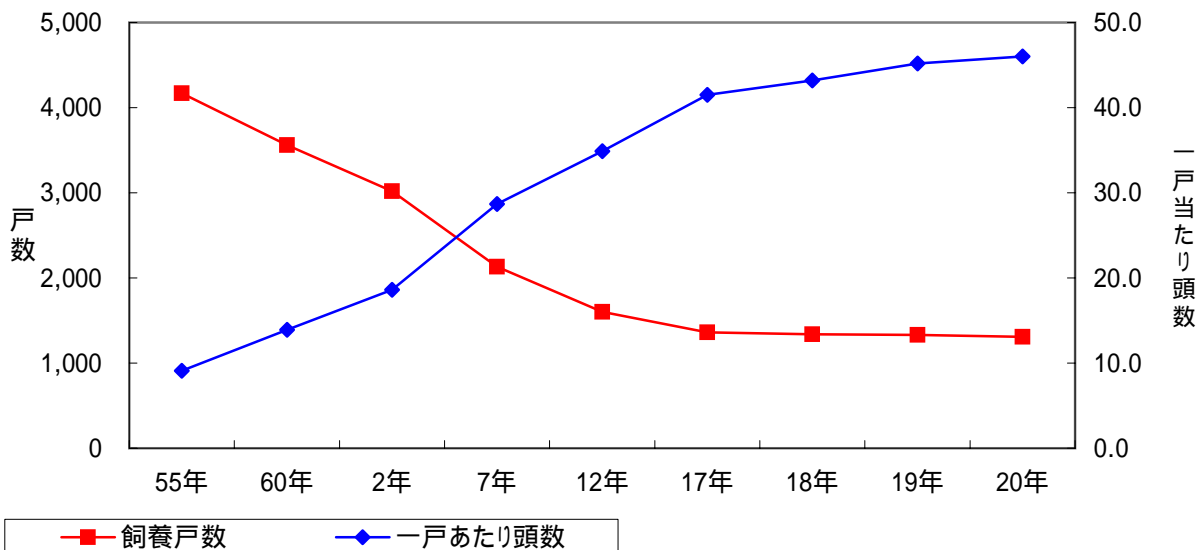
飼養戸数は小規模階層の経営離脱等により年々減少し、平成20年は対前年20戸減の1,310戸となった。飼養頭数は、平成20年は前年に引き続き増加し、対前年比0.2%増の60,200頭となった。

(単位:戸、頭)

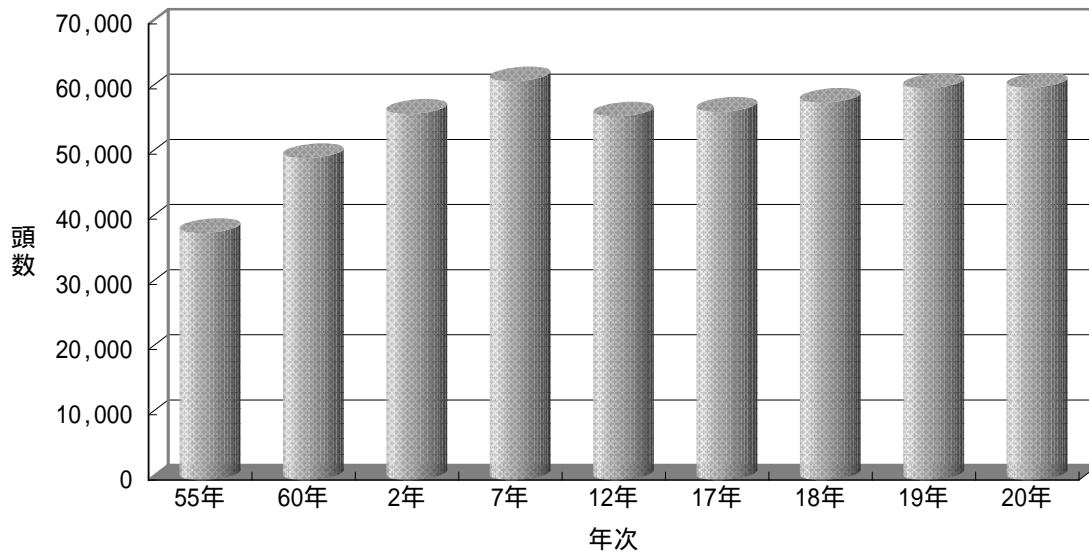
| 区分 | 飼養戸数 | 飼養頭数 | | | | | | 一戸当たり頭数 | |
|--------|---------|--------|-----------|-----------|--------|---------|-------|-----------|------|
| | | 計 | 肉用種めす | | 肉用種おす | | 乳用種 | | |
| | | | 2歳未満 | 2歳以上 | 2歳未満 | 2歳以上 | | | |
| 青森県 | 昭55.2.1 | 4,170 | 37,910 | 4,930 | 13,810 | 5,640 | 3,100 | 10,130 | 9.1 |
| | 60.2.1 | 3,560 | 49,400 | 5,800 | 14,600 | 6,680 | 2,780 | 19,500 | 13.9 |
| | 平 2.2.1 | 3,020 | 56,200 | 17,600 | | 8,520 | | 30,100 | 18.6 |
| | 7.2.1 | 2,130 | 61,200 | 17,800 | | 13,700 | | 29,600 | 28.7 |
| | 12.2.1 | 1,600 | 55,800 | 16,700 | | 9,700 | | 29,400 | 34.9 |
| | 17.2.1 | 1,360 | 56,500 | 16,200 | | 9,110 | | 31,200 | 41.5 |
| 18.2.1 | 青森 | 1,340 | 57,900 | 17,400 | | 7,930 | | 32,600 | 43.2 |
| | 全国 | 85,600 | 2,755,000 | 1,090,000 | | 613,000 | | 1,052,000 | 32.2 |
| 19.2.1 | 青森 | 1,330 | 60,100 | 18,000 | | 8,040 | | 34,000 | 45.2 |
| | 全国 | 82,300 | 2,806,000 | 1,113,000 | | 628,400 | | 1,064,000 | 34.1 |
| 20.2.1 | 青森 | 1,310 | 60,200 | 18,700 | | 8,580 | | 33,000 | 46.0 |
| | 全国 | 80,400 | 2,890,000 | 1,169,000 | | 653,800 | | 1,067,000 | 35.9 |

資料：畜産統計

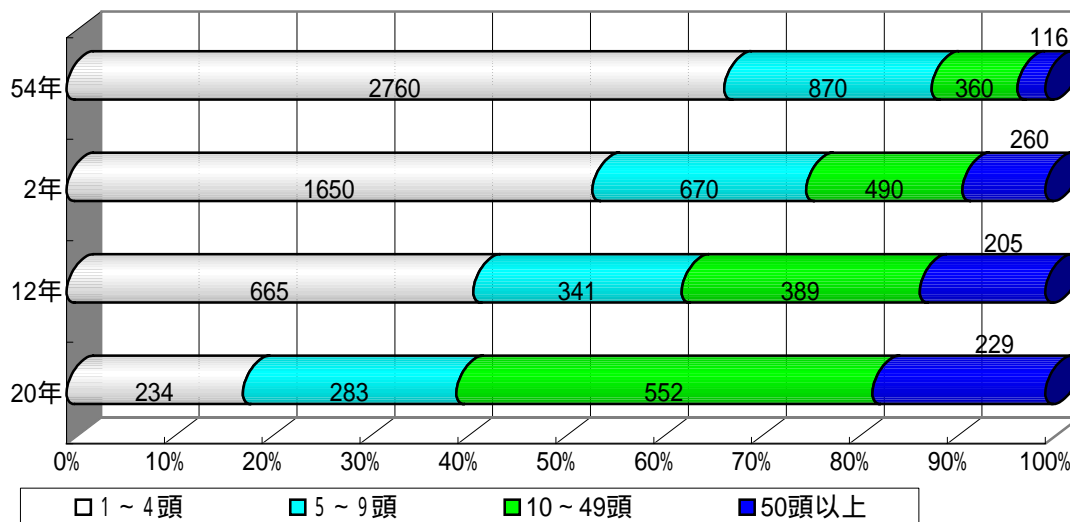
飼養戸数及び一戸あたりの飼養頭数の推移



飼養頭数の推移



頭数規模別飼養戸数とその割合（成畜）



資料：畜産統計

（ 2 ）肉用牛近代化計画樹立市町村（平成18年3月31日）

青森市、平内町、今別町、平川市、つがる市、深浦町、五所川原市、十和田市、三沢市、七戸町、おいらせ町、六戸町、横浜町、東北町、六ヶ所村、むつ市、大間町、東通村、八戸市、三戸町、五戸町、田子町、南部町、階上町、新郷村（25市町村）

3) 豚

飼養戸数及び飼養頭数

飼養戸数は、ここ数年9～10%の範囲で減少を続け、平成20年は前回に比べ11戸減の171戸となった。飼養頭数は、平成7年以降ほぼ横ばいで推移しており、平成20年は前回に比べ4.2%増の402,800頭となった。一戸あたりの飼養頭数は年々増加し、前回に比べ11.0%増の2,356頭となった。

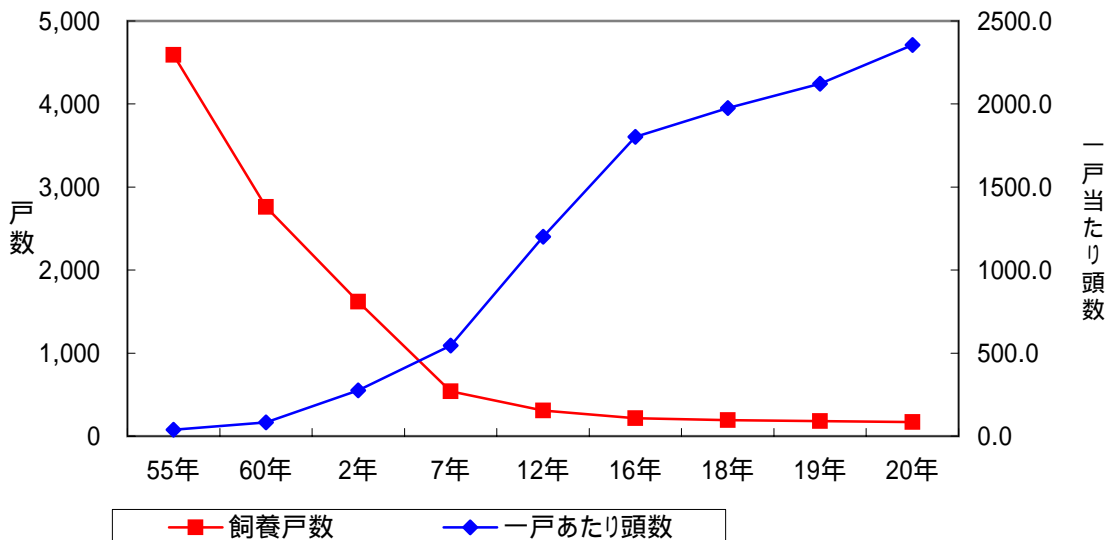
(単位:戸、頭)

| 区 分 | | 飼 養 戸 数 | | 飼 養 頭 数 | | 一戸あたり 頭数 |
|--------|---------|---------|---------|-----------|---------|-------------|
| | | | 子取り用めす豚 | | 子取り用めす豚 | |
| 青森県 | 昭55.2.1 | 4,590 | 3,610 | 179,610 | 23,760 | 39.1 |
| | 60.2.1 | 2,760 | 2,540 | 229,600 | 29,800 | 83.2 |
| | 平 2.2.1 | 1,620 | 1,240 | 445,100 | 43,500 | 274.8 |
| | 7.2.1 | 540 | 480 | 378,700 | 39,600 | 545.2 |
| | 12.2.1 | 310 | 290 | 372,000 | 36,200 | 1,200.0 |
| | 16.2.1 | 216 | 190 | 389,300 | 35,600 | 1,802.3 |
| 18.2.1 | 青森 | 191 | 168 | 377,500 | 34,500 | 1,976.4 |
| | 全国 | 7,800 | 6,780 | 9,620,000 | 907,100 | 1,233.3 |
| 19.2.1 | 青森 | 182 | 159 | 386,400 | 32,900 | 2,123.1 |
| | 全国 | 7,550 | 6,560 | 9,759,000 | 915,000 | 1,292.6 |
| 20.2.1 | 青森 | 171 | 153 | 402,800 | 35,600 | 2,355.6 |
| | 全国 | 7,230 | 6,250 | 9,745,000 | 910,100 | 1,347.9 |

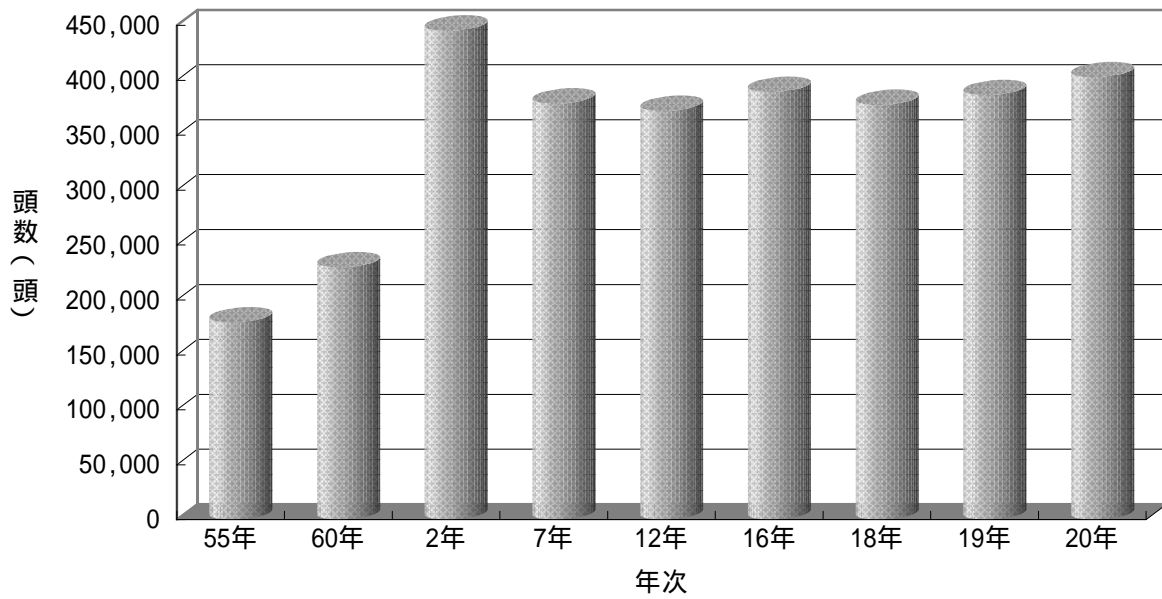
平成17年は農業センサス実施年のため調査は中止している。

資料：畜産統計

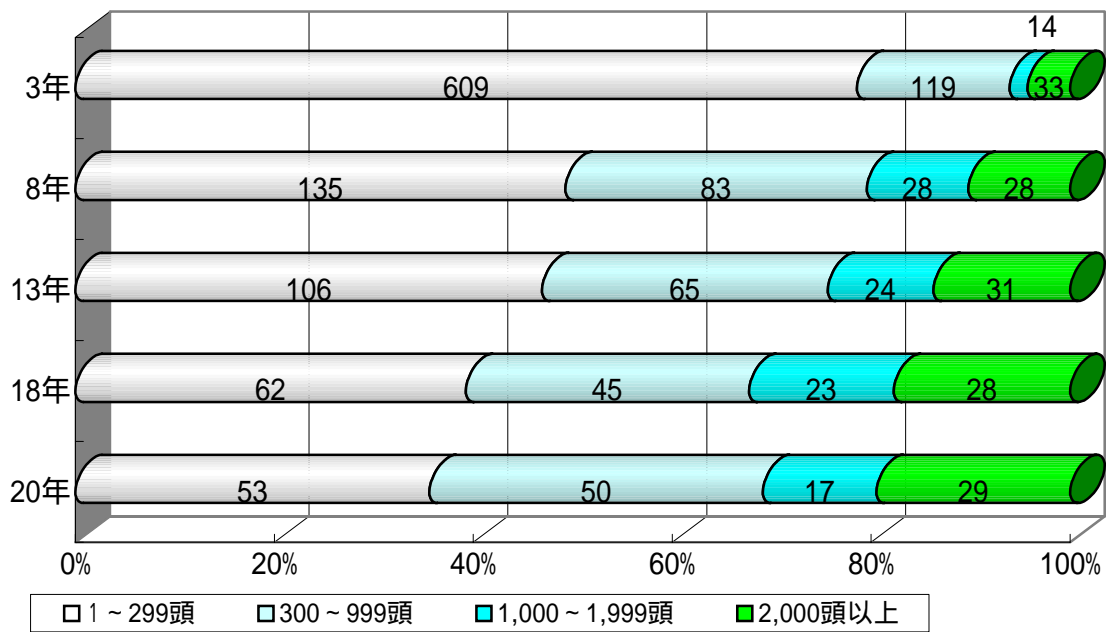
飼養戸数及び一戸あたりの飼養頭数の推移



飼養頭数の推移



頭数規模別飼養戸数とその割合 (肥育豚)



資料：畜産統計

4) 採卵鶏

飼養戸数及び飼養羽数

飼養戸数は、ここ数年減少傾向であり、平成20年は対前年7戸減の31戸であった。
 飼養羽数は、平成20年は前年に比べ3.4%減の5,884千羽となった。一戸あたりの飼養羽数は全国平均の約3.5倍にあたる149,200羽と全国一の規模となっている。

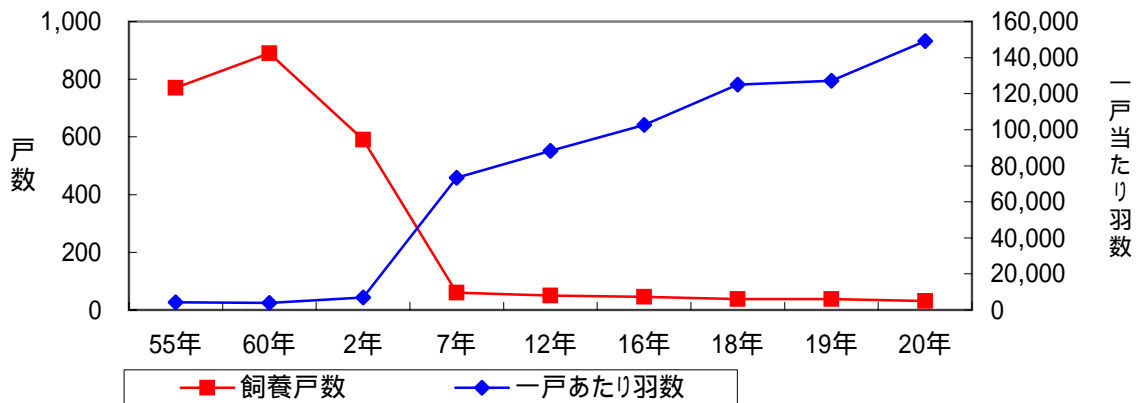
(単位:戸、千羽)

| 区分 | 飼養戸数 | 飼養羽数(採卵鶏) | | | 一戸あたり 成鶏めす羽数 (種鶏除く) | |
|--------|---------|-----------|---------|---------|---------------------------|-------|
| | | 計 | 成鶏めす | ひな | | |
| 青森県 | 昭55.2.1 | 770 | 3,743 | 3,321 | 419 | 4.4 |
| | 60.2.1 | 890 | 4,798 | 3,545 | 1,253 | 4.0 |
| | 平 2.2.1 | 590 | 5,376 | 4,066 | 1,310 | 6.9 |
| | 7.2.1 | 60 | 5,641 | 4,402 | 1,239 | 73.4 |
| | 12.2.1 | 50 | 5,747 | 4,479 | 1,268 | 89.6 |
| | 16.2.1 | 45 | 5,711 | 4,617 | 1,094 | 102.6 |
| 18.2.1 | 青森 | 38 | 6,031 | 4,755 | 1,276 | 125.1 |
| | 全国 | 3,610 | 176,955 | 136,926 | 40,039 | 37.9 |
| 19.2.1 | 青森 | 38 | 6,088 | 4,828 | 1,260 | 127.1 |
| | 全国 | 3,460 | 183,224 | 142,765 | 40,459 | 41.3 |
| 20.2.1 | 青森 | 31 | 5,884 | 4,624 | 1,260 | 149.2 |
| | 全国 | 3,300 | 181,664 | 142,523 | 39,141 | 43.2 |

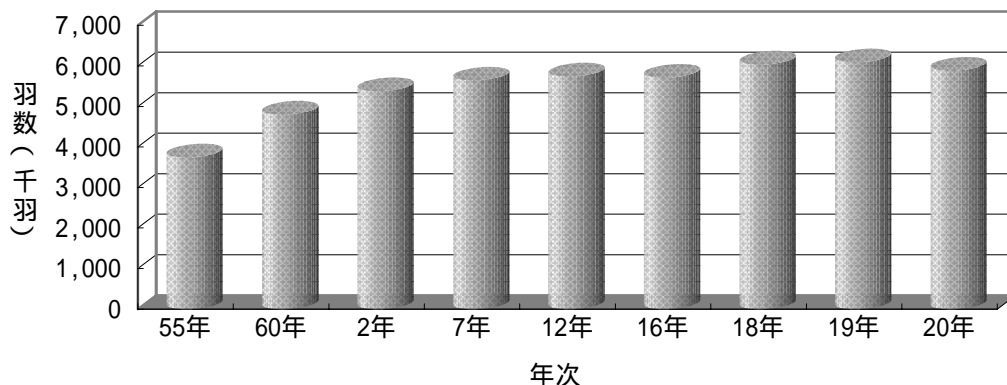
平成17年は農業センサス実施年のため調査は中止している。

資料：畜産統計

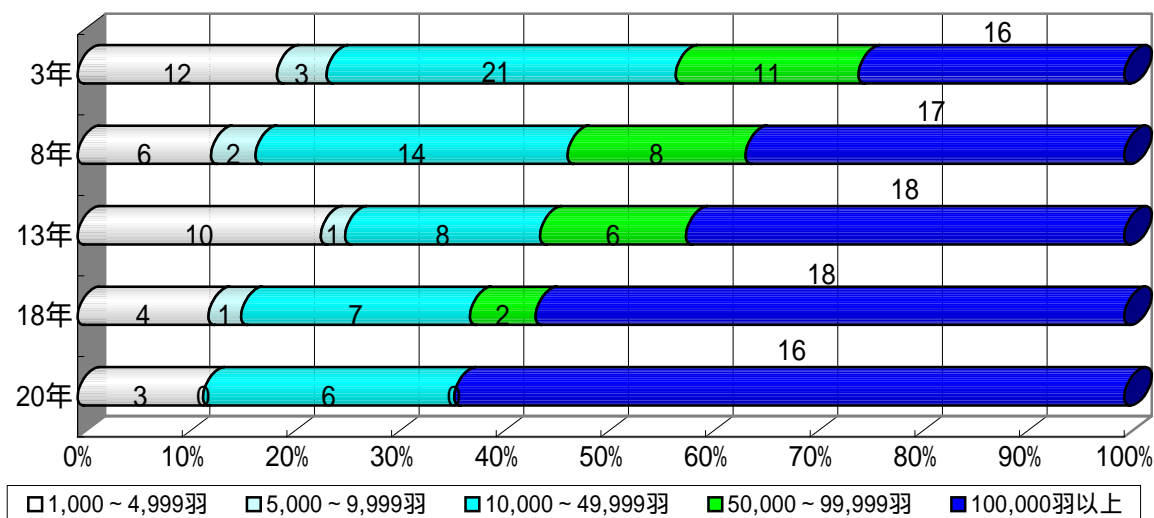
飼養戸数及び一戸あたりの飼養羽数の推移



飼養羽数の推移



羽数規模別飼養戸数とその割合（成鶏めす）



資料：畜産統計

5) ブロイラー

飼養戸数及び飼養羽数

飼養戸数はここ数年50戸前後で推移しており、対前年比3戸減の53戸となった。

飼養羽数は、対前年比2.8%減の5,699千羽となった。

一戸あたりの飼養羽数は対前年比2.7%増の107,500羽となった。

(単位:戸、千羽)

| 区 分 | | 昭和55年 | 60年 | 平成2年 | 7年 | 12年 | 17年 | 18年 | 19年 | 20年 |
|-----|---------|-------|---------|---------|---------|---------|---------|---------|---------|---------|
| 青森県 | 飼養戸数 | 39 | 43 | 46 | 46 | 48 | 53 | 60 | 56 | 53 |
| | 飼養羽数 | 1,056 | 2,119 | 3,777 | 4,295 | 4,517 | 5,060 | 5,809 | 5,861 | 5,699 |
| | 一戸当たり羽数 | 27.1 | 49.3 | 82.1 | 93.4 | 94.1 | 95.5 | 96.8 | 104.7 | 107.5 |
| 全国 | 飼養戸数 | - | 7,025 | 5,529 | 3,853 | 3,084 | 2,654 | 2,593 | 2,583 | 2,456 |
| | 飼養羽数 | - | 150,215 | 150,445 | 119,682 | 108,786 | 102,520 | 104,236 | 105,287 | 102,987 |
| | 一戸当たり羽数 | - | 21.4 | 27.2 | 31.1 | 35.3 | 38.6 | 40.2 | 40.8 | 41.9 |

資料：食鳥流通統計

6) その他

(1) 馬

軽種馬

(単位:戸、頭)

| 区 分 | 55年 | 60年 | 2年 | 7年 | 12年 | 17年 | 18年 | 19年 | 20年 |
|------|-------|-------|-------|-------|-------|-----|-----|-----|-----|
| 飼養戸数 | 272 | 199 | 165 | 146 | 102 | 73 | 67 | 63 | 60 |
| 飼養頭数 | 2,212 | 2,155 | 1,872 | 1,740 | 1,006 | 830 | 667 | 537 | 520 |

資料：県畜産課調査

軽種馬以外

(単位:戸、頭)

| 区 分 | 55年 | 60年 | 2年 | 7年 | 12年 | 17年 | 18年 | 19年 | 20年 |
|------|-----|-------|-----|-------|-------|-------|-------|-------|-------|
| 飼養戸数 | 359 | 435 | 280 | 320 | 277 | 228 | 189 | 178 | 160 |
| 飼養頭数 | 683 | 1,108 | 881 | 1,751 | 1,522 | 1,580 | 1,490 | 1,377 | 1,287 |

資料：県畜産課調査

(2) めん羊

(単位:頭)

| 区 分 | 50年 | 55年 | 60年 | 2年 | 6年 | 12年 | 17年 | 18年 | 19年 |
|------|-----|-----|-------|-----|-----|-----|-----|-----|-----|
| 飼養頭数 | 480 | 463 | 1,530 | 610 | 430 | 165 | 132 | 82 | 111 |

資料：家畜改良関係資料（6年以前は畜産統計）

(3) 山羊

(単位:頭)

| 区 分 | 50年 | 55年 | 60年 | 2年 | 6年 | 12年 | 17年 | 18年 | 19年 |
|------|-----|-----|-----|-----|----|-----|-----|-----|-----|
| 飼養頭数 | 390 | 391 | 180 | 110 | 80 | 85 | 73 | 72 | 43 |

資料：家畜改良関係資料（6年以前は畜産統計）

(4) みつばち

(単位:戸、群)

| 区 分 | 55年 | 60年 | 2年 | 7年 | 12年 | 17年 | 18年 | 19年 | 20年 |
|------|-------|-------|-------|-------|-------|-------|-------|-------|-------|
| 飼養戸数 | 169 | 160 | 118 | 96 | 92 | 75 | 90 | 89 | 80 |
| 飼養羽数 | 7,779 | 7,610 | 5,553 | 5,160 | 5,630 | 6,065 | 8,105 | 7,665 | 6,440 |

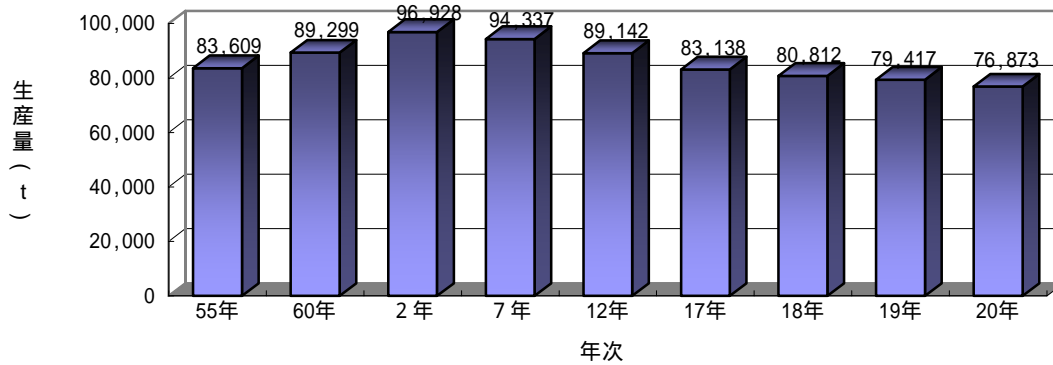
資料：県畜産課調査

第4章 畜産物の流通と価格

1) 牛 乳

(1) 生乳生産量の推移

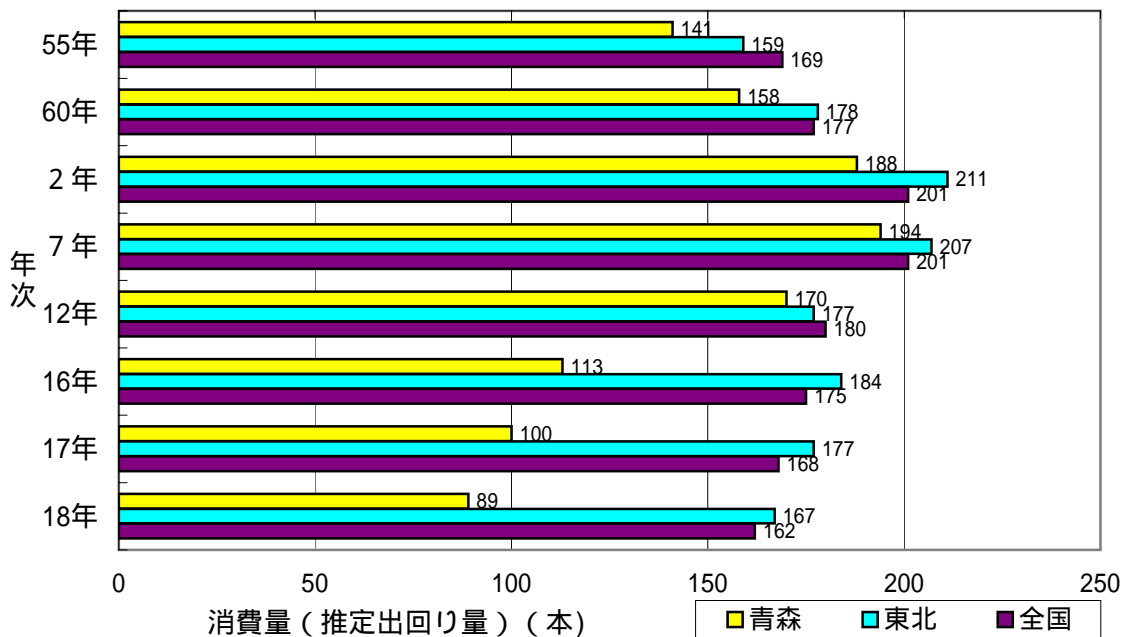
平成20年の生乳生産量は76,873t（対前年比3.2%減）となり、前年より2,544t減少した。



資料：牛乳乳製品統計

(2) 牛乳の消費量（推定出回り量）の推移

本県の平成18年の年間1人当たりの牛乳の消費量（推定出回り量）は、89本（200cc換算）となった。



推定出回り量 = 飲用牛乳生産量 + 県外移入量 - 県外移出量

資料：牛乳乳製品統計

(3) 生乳の価格

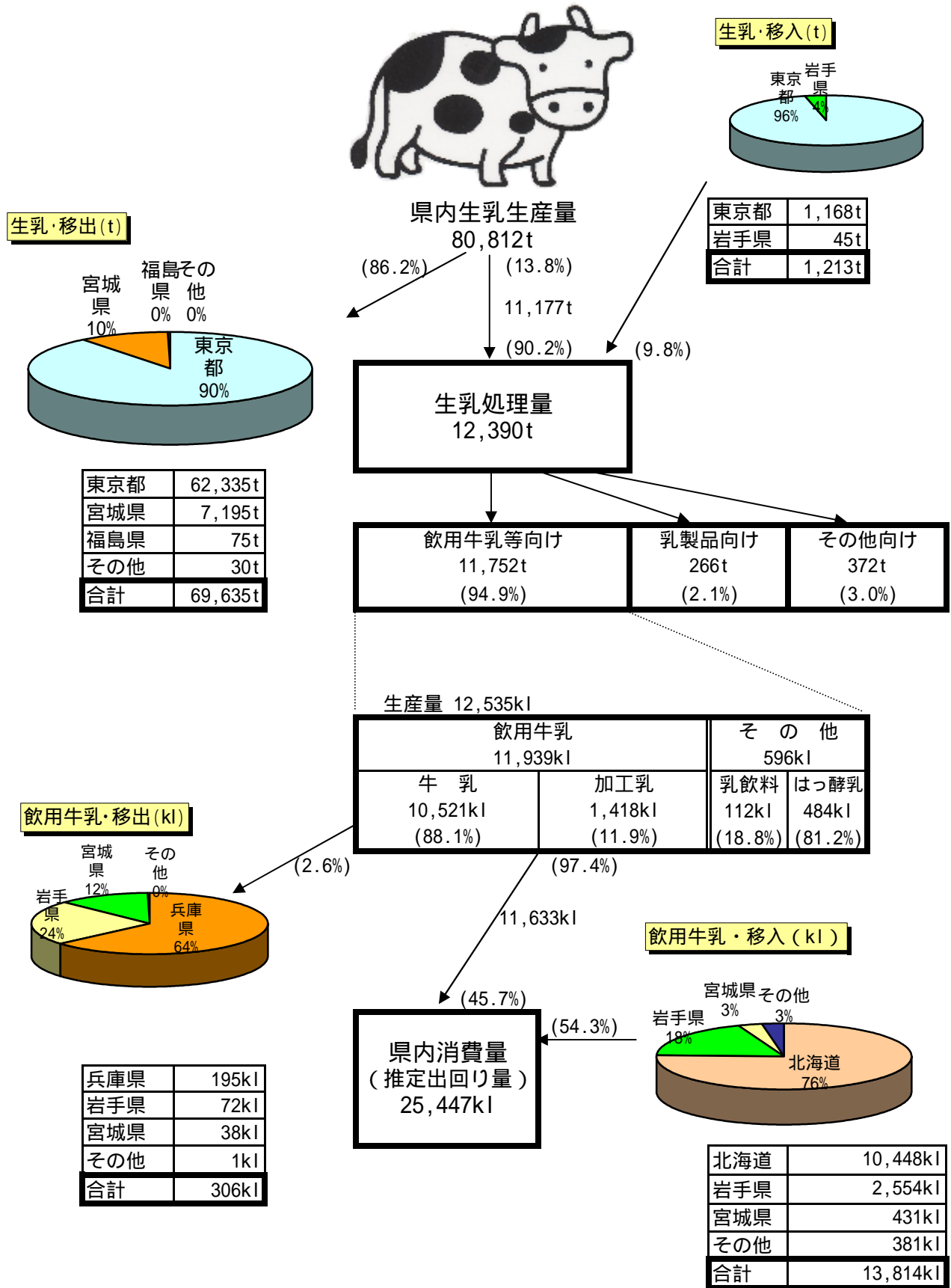
(単位:円)

| 乳価 | 年度 | 55年 | 60年 | 2年 | 7年 | 12年 | 17年 | 18年 | 19年 |
|------------------|----|--------|-------|-------|-------|-------|-------|-------|-------|
| プール乳価 (補給金含む) | | 101.37 | 101.4 | 88.27 | 84.06 | 81.44 | 82.97 | 79.78 | 80.76 |

14年度以降は運賃も含む

資料：全農青森県本部調査

(4) 生乳の流通経路 (18年次)



2) 肉用牛

(1) 子牛の取引頭数

平成19年の子牛の取引頭数は15,059頭（対前年比5.2%増）と前年より751頭増加した。

（単位：頭）

| | | 55年 | 60年 | 2年 | 7年 | 12年 | 17年 | 18年 | 19年 |
|----|------|-------|--------|--------|--------|--------|--------|--------|--------|
| 子牛 | 肉専用種 | 7,127 | 8,033 | 8,535 | 6,657 | 7,360 | 5,856 | 6,492 | 6,609 |
| | 乳用種 | 935 | 3,811 | 3,668 | 9,507 | 8,220 | 8,603 | 7,816 | 8,450 |
| | 計 | 8,062 | 11,844 | 12,203 | 16,164 | 15,580 | 14,459 | 14,308 | 15,059 |
| 成牛 | | 7,736 | 10,680 | 8,839 | 9,257 | 8,152 | 3,679 | 3,084 | 2,653 |

資料：県畜産課調査

(2) 子牛の価格（県家畜市場）

黒毛和種の子牛価格は、県基幹種雄牛「第1花園」の全国的な評価の高まりなどにより、平成15年から飛躍的に上昇し、平成19年には555千円（対前年比9.7%増）となった。

（単位：千円）

| | | 55年 | | 60年 | | 2年 | | 7年 | 12年 | 17年 | 18年 | 19年 |
|-------------|-------|-----|-----|-----|-----|-----|-----|-------|-------|-------|-------|-------|
| | | 春 | 秋 | 春 | 秋 | 春 | 秋 | 1~12月 | 1~12月 | 1~12月 | 1~12月 | 1~12月 |
| 平均価格(消費税抜き) | | 267 | 284 | 161 | 205 | 330 | 260 | 241 | 337 | 462 | 498 | 545 |
| 品別 | 日本短角種 | 272 | 277 | 177 | 205 | 273 | 187 | 127 | 107 | 209 | 219 | 279 |
| | 黒毛和種 | 285 | 305 | 157 | 206 | 355 | 318 | 279 | 355 | 470 | 506 | 555 |
| | 交雑種 | - | - | - | - | - | 283 | 183 | 186 | 263 | 262 | 206 |

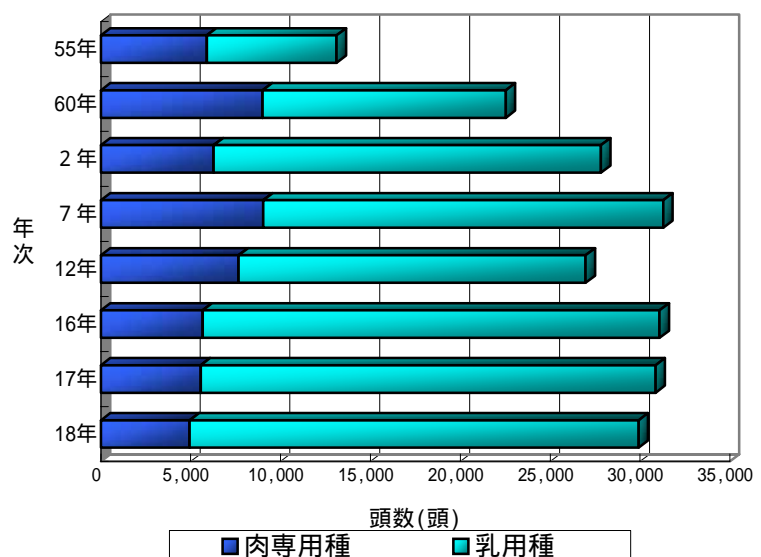
資料：県畜産課調査

(3) 肉用牛（成牛）の出荷頭数の推移

平成18年の出荷頭数は、29,925頭（対前年比3.1%減）となり、種類別内訳は乳用種及びその他83.5%、肉用種16.5%となっている。

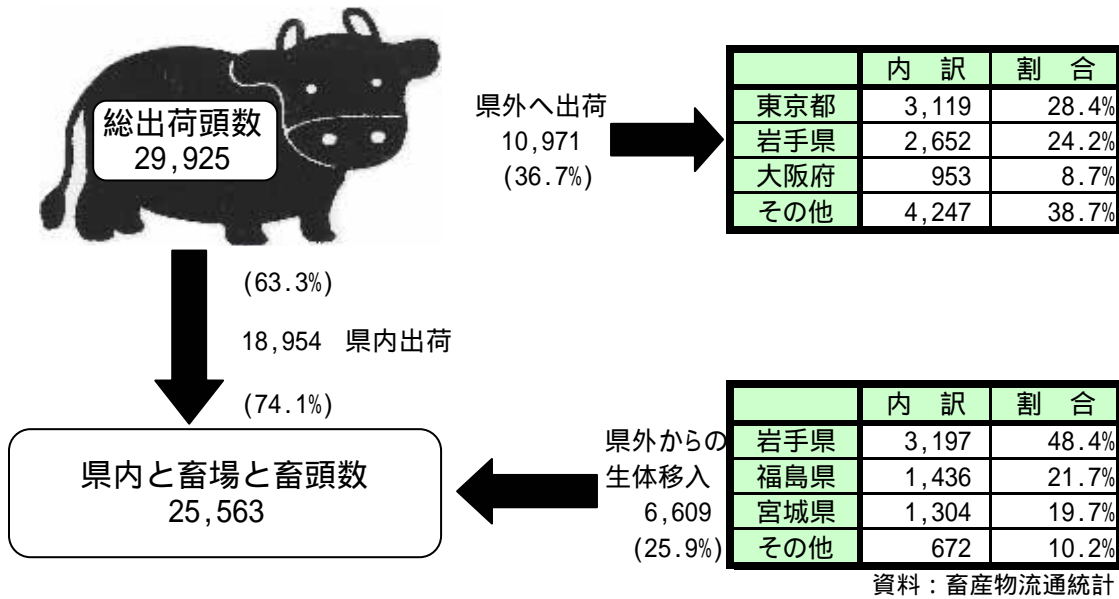
（単位：頭）

| | 肉専用種 | 乳用種・その他 | 合計 |
|-----|-------|---------|--------|
| 55年 | 5,898 | 7,221 | 13,119 |
| 60年 | 9,003 | 13,526 | 22,529 |
| 2年 | 6,283 | 21,545 | 27,828 |
| 7年 | 9,045 | 22,243 | 31,288 |
| 12年 | 7,671 | 19,305 | 26,976 |
| 16年 | 5,673 | 25,414 | 31,087 |
| 17年 | 5,563 | 25,305 | 30,868 |
| 18年 | 4,948 | 24,977 | 29,925 |

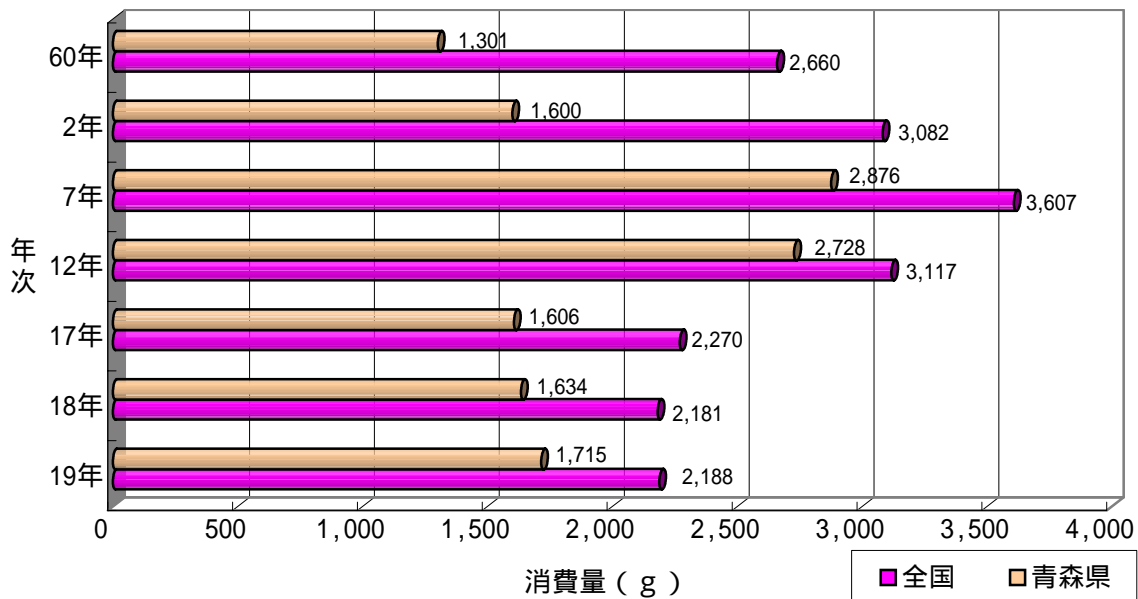


資料：畜産物流通統計

(4) 肉用牛の流通 (18年次、単位:頭)



(5) 牛肉の消費量の推移 (年間一人当たり)



(6) 牛肉の卸売価格 (東京市場)

(単位：円 / kg)

| 規格 \ 年 | 55年 | 60年 | 2年 | 7年 | 12年 | 17年 | 18年 | 19年 |
|---------|-------|-------|-------|-----|-------|-------|-------|-------|
| 和牛去勢「中」 | 1,851 | 1,806 | 1,262 | 998 | 1,115 | 1,297 | 1,278 | 1,178 |
| 乳牛去勢「中」 | 1,329 | 1,318 | | | | | | |

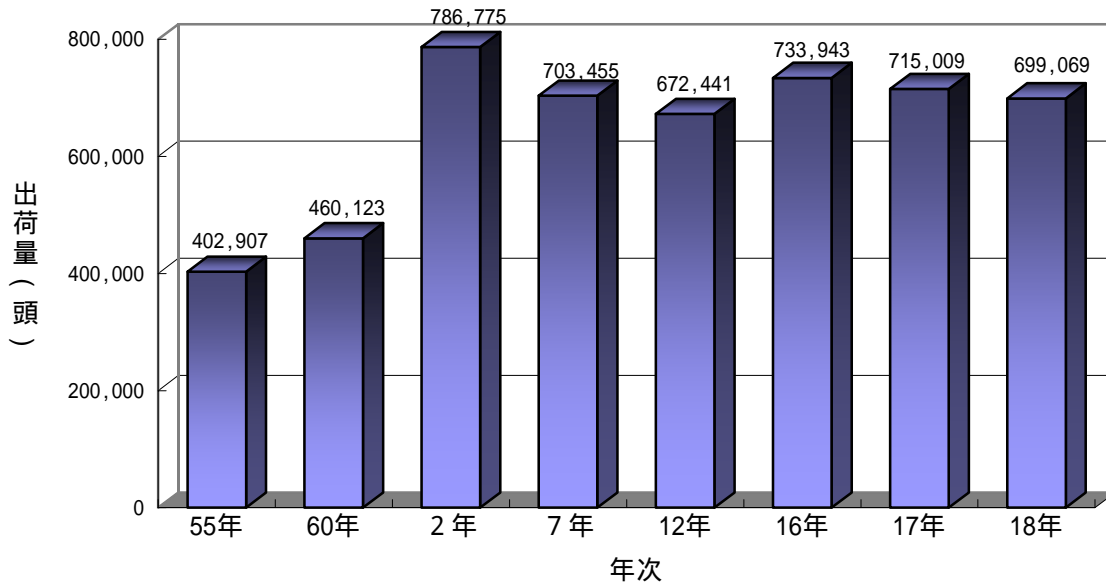
資料：食肉流通統計

2年より省令規格(去勢牛の「B-2」「B-3」を合わせたもの)

3) 豚

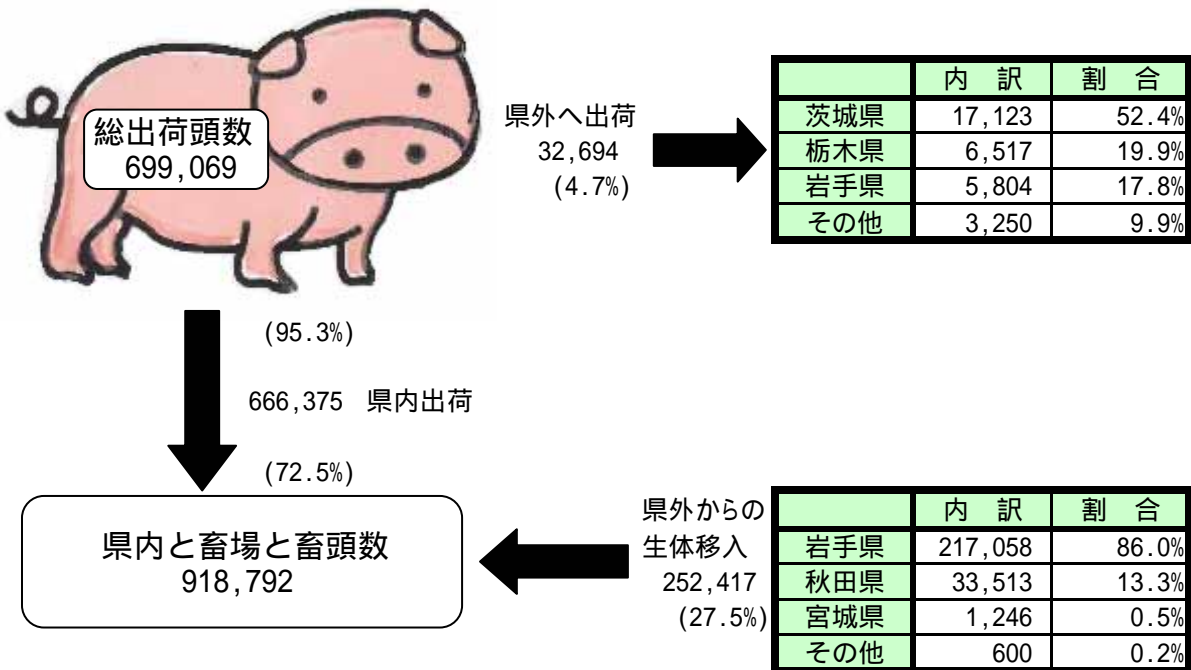
(1) 肉豚の出荷頭数の推移

平成18年の肉豚の出荷頭数は699,069頭（対前年比2.2%減）となり、前年より15,940頭減少した。



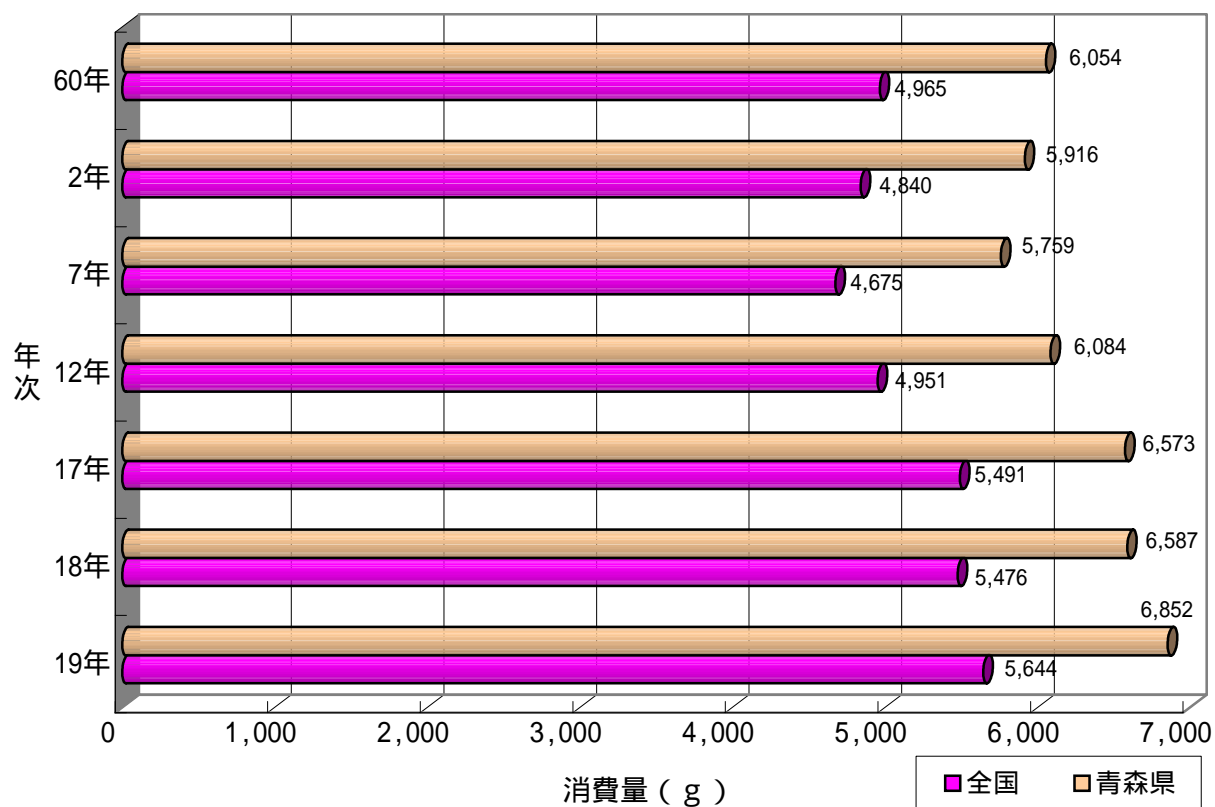
資料：畜産物流通統計

(2) 肉豚の流通（18年次、単位：頭）



資料：畜産物流通統計

(3) 豚肉の消費量の推移（年間一人当たり）



資料：家計調査年報 計調査年報

(4) 子豚の価格

(単位：円/頭)

| 区分 \ 年 | 55年 | 60年 | 2年 | 7年 | 12年 | 17年 | 18年 | 19年 |
|--------|--------|--------|--------|--------|--------|--------|--------|--------|
| 子豚 | 25,957 | 25,606 | 22,186 | 18,846 | 14,606 | 19,075 | 19,942 | 21,208 |

資料：県畜産課調査

17年までは三本木産地家畜市場、18年以降はおいらせ農協産地家畜市場における平均子豚価格。

(5) 豚肉の卸売価格（東京市場）

(単位：円/kg)

| 規格 \ 年 | 55年 | 60年 | 2年 | 7年 | 12年 | 16年 | 17年 | 18年 |
|---------|-----|-----|-----|-----|-----|-----|-----|-----|
| 豚「省令規格」 | 628 | 601 | 486 | 458 | 436 | 482 | 480 | 476 |

資料：畜産物流通統計

省令規格とは、極上・上・中・並・等外の規格のうち、「上」規格以上のものを指す

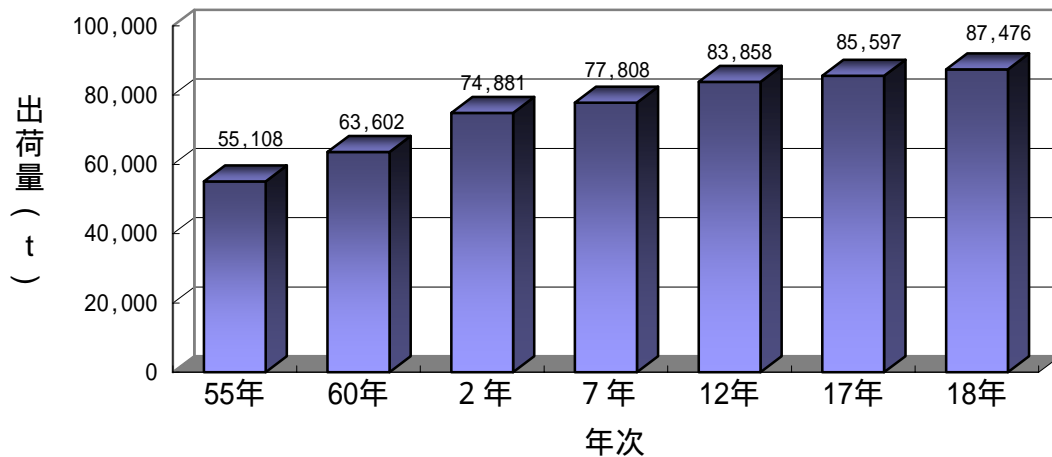
4) 鶏 卵

(1) 鶏卵の生産量・出荷量の推移

平成18年の鶏卵の生産量は89,288t（対前年比2.1%増）となり、出荷量は87,476t（対前年比2.2%増）となった。

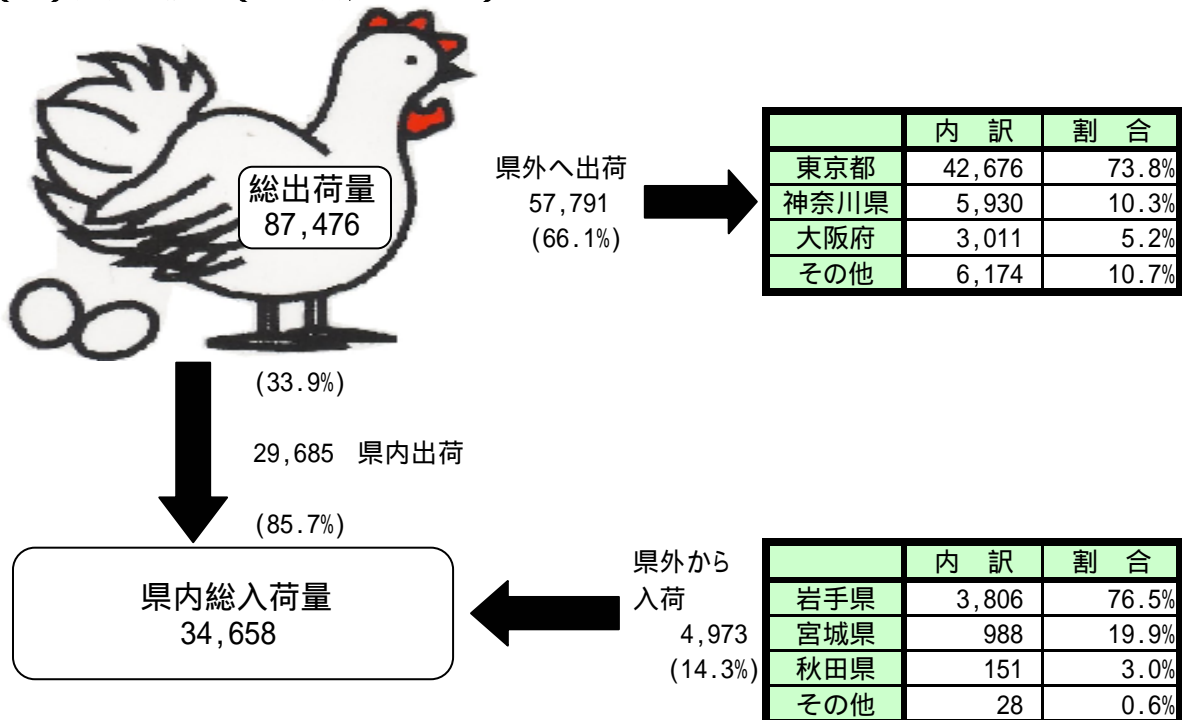
（単位：t）

| | 55年 | 60年 | 2年 | 7年 | 12年 | 17年 | 18年 |
|-----|--------|--------|--------|--------|--------|--------|--------|
| 生産量 | 56,190 | 65,027 | 76,537 | 80,448 | 85,898 | 87,432 | 89,288 |
| 出荷量 | 55,108 | 63,602 | 74,881 | 77,808 | 83,858 | 85,597 | 87,476 |



資料：畜産物流通統計

(2) 鶏卵の流通（18年次、単位：t）

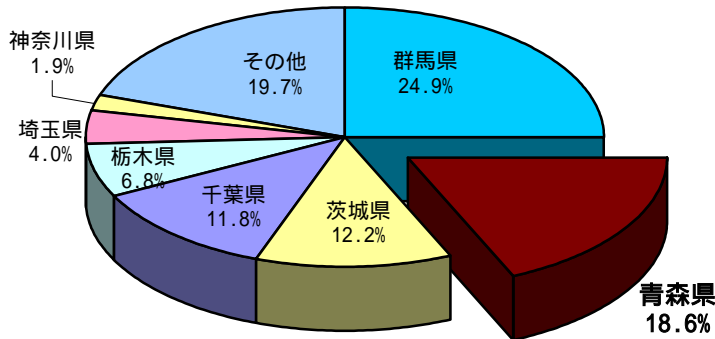


資料：畜産物流通統計

(3) 東京市場入荷量に占める県産鶏卵の割合 (18年次)

東京市場入荷量は、本県産が全国で2番目に多く、42,676tと全体の18.6%を占めている。

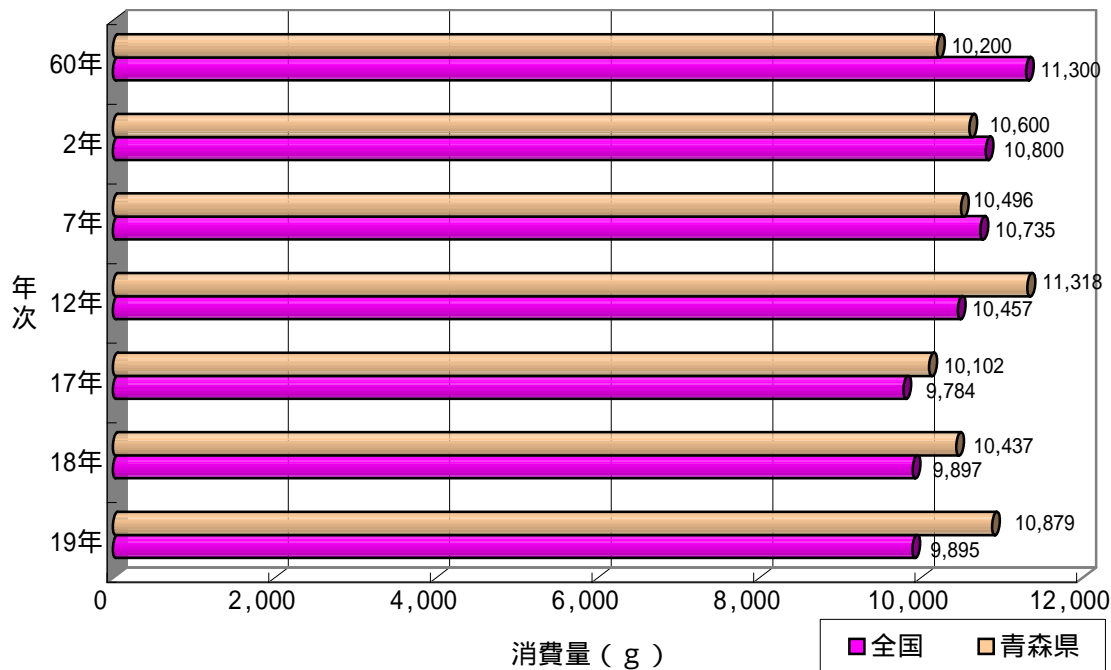
(単位：t)



| | 入荷量 |
|------|---------|
| 合計 | 229,856 |
| 群馬県 | 57,195 |
| 青森県 | 42,676 |
| 茨城県 | 28,073 |
| 千葉県 | 27,213 |
| 栃木県 | 15,586 |
| 埼玉県 | 9,297 |
| 神奈川県 | 4,446 |
| その他 | 45,370 |

資料：畜産物流通統計

(4) 鶏卵の消費量の推移 (年間一人当たり)



資料：家計調査年報

(5) 鶏卵の卸売価格 (東京市場)

(単位：円/kg)

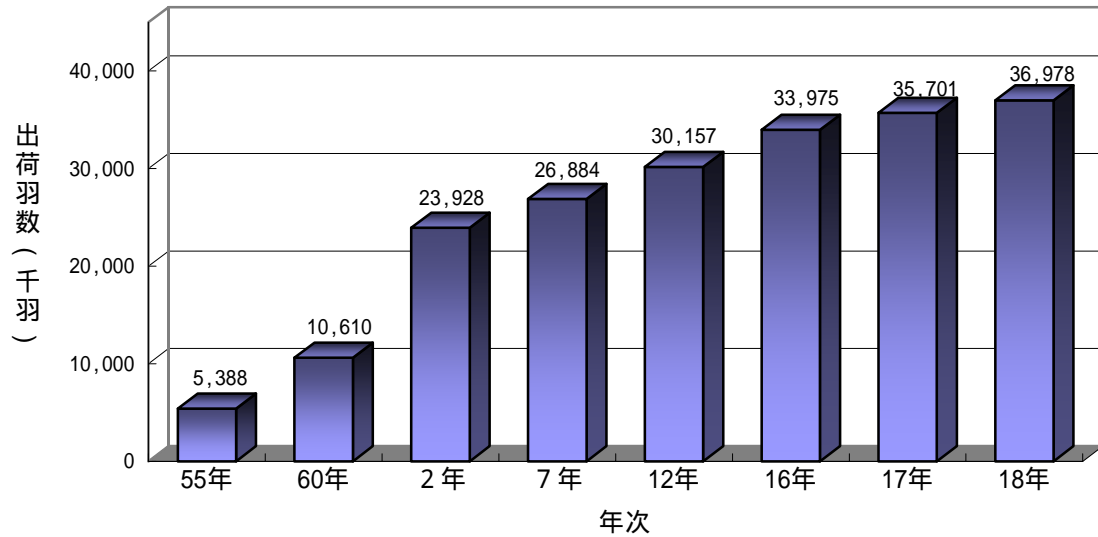
| 規格 \ 年度 | 55年 | 60年 | 2年 | 7年 | 12年 | 17年 | 18年 | 19年 |
|---------|-----|-----|-----|-----|-----|-----|-----|-----|
| 規格「M」 | 300 | 269 | 229 | 188 | 189 | 186 | 184 | 167 |

資料：全農畜産販売部情報
(平成8年まで畜産物流通統計)

5) プロイラー

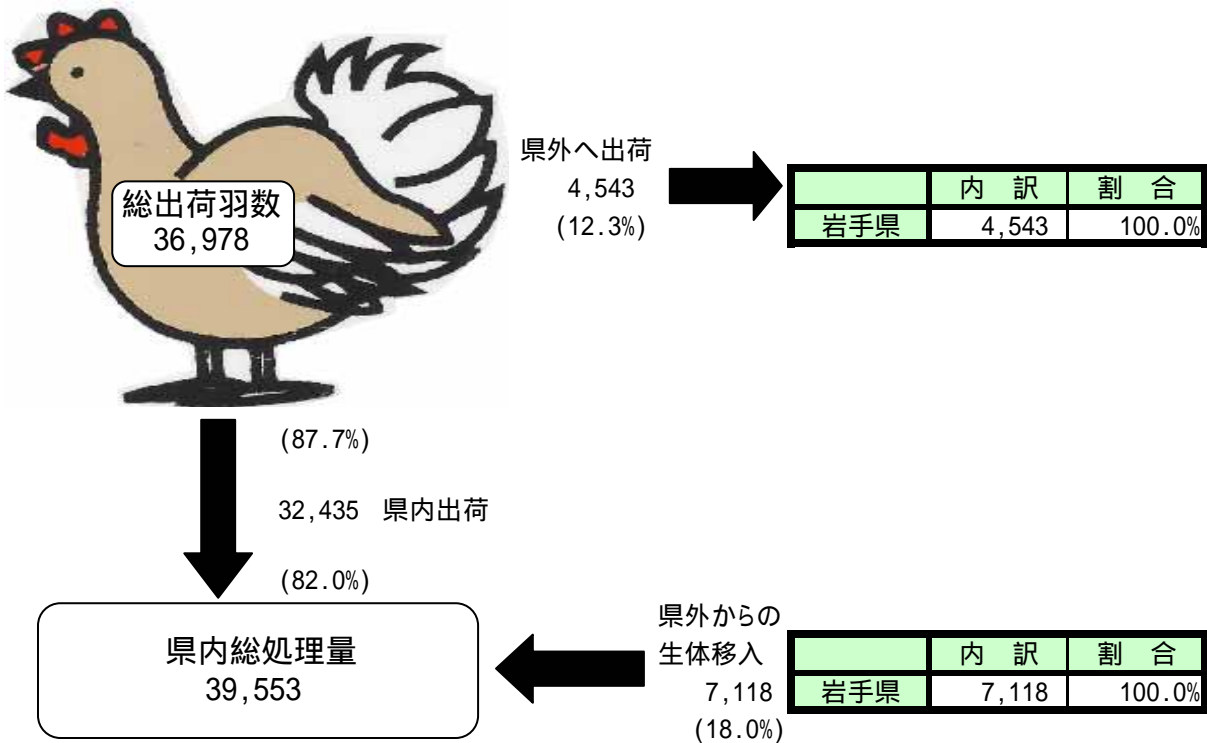
(1) プロイラー出荷羽数の推移

平成18年の出荷羽数は、36,978千羽（対前年比3.6%増）となり、引き続き増加傾向にある。



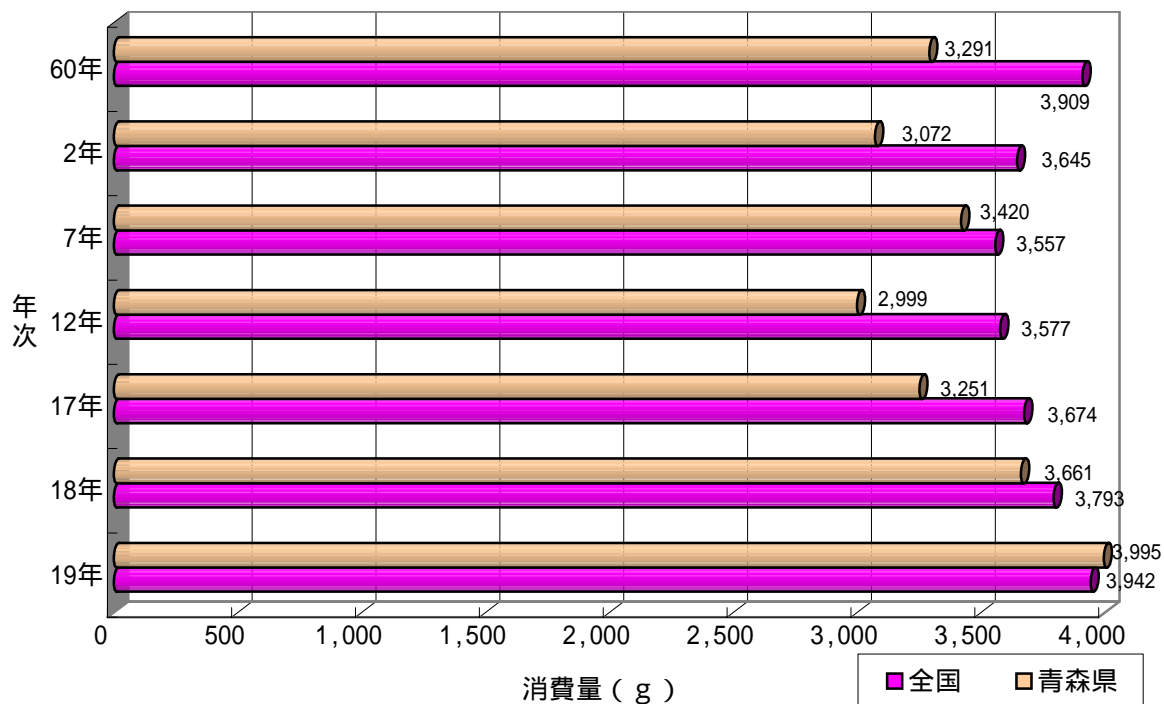
資料：畜産物流通統計

(2) プロイラーの流通（18年次、単位：千羽）



資料：畜産物流通統計

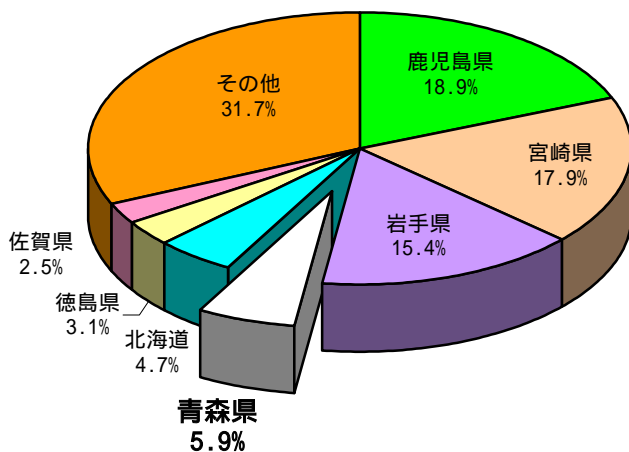
(3) 鶏肉の消費量の推移（年間一人当たり）



資料：家計調査年報

(4) プロイラーの都道府県別出荷羽数の構成割合（18年次、単位：千羽）

青森県は、プロイラーの出荷羽数が全国4位で、全体の5.9%を占めている。



| | 出荷羽数 |
|------------|---------------|
| 合計 | 621,820 |
| 鹿児島県 | 117,423 |
| 宮崎県 | 111,000 |
| 岩手県 | 95,475 |
| 青森県 | 36,978 |
| 北海道 | 29,161 |
| 徳島県 | 19,105 |
| 佐賀県 | 15,425 |
| その他 | 197,253 |

資料：畜産物流通統計

第5章 畜産物の生産費と収益性

1) 生 乳

(1) 生乳生産費の推移

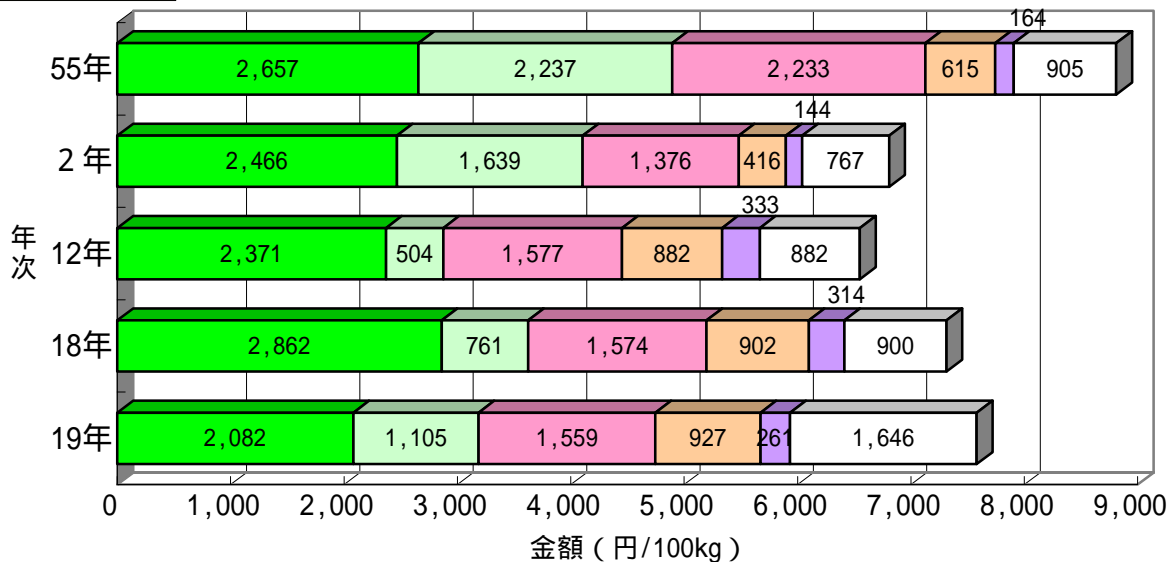
平成19年の生乳100kg当たりの費用合計は7,580円（対前年比3.7%増）となり、その内訳は流通飼料費（27%）と労働費（21%）の占める割合が高い。

（単位：円/100kg）

| 年次 | | 55年 | 60年 | 2年 | 7年 | 12年 | 17年 | 18年 | 19年 |
|-----|--------|-------|-------|-------|-------|-------|-------|-------|-------|
| 生産費 | 全算入生産費 | 8,101 | 7,631 | 5,677 | 6,421 | 6,747 | 7,067 | 7,290 | 7,591 |
| | 費用合計 | 8,811 | 8,044 | 6,808 | 6,697 | 6,549 | 7,001 | 7,313 | 7,580 |

資料：農畜産物生産費統計

費用合計の内訳



■流通飼料費 □牧草・放牧・採草費 ■労働費 ■乳牛償却費 ■獣医師料及び医薬品費 □その他

全算入生産費とは

生産費 = 費用合計 - 副産物価格

全算入生産費 = 生産費 + 支払利子 + 支払地代 + 自己資本利子 + 自作地地代

(2) 生乳生産における収益性の推移

平成19年の搾乳牛1頭当たりの所得は83,740円（対前年比42.6%減）となった。

（単位：円）

| 年次 | | 55年 | 60年 | 2年 | 7年 | 12年 | 17年 | 18年 | 19年 |
|-----|------------|---------|---------|---------|---------|---------|---------|---------|--------|
| 収益性 | 所得（搾乳牛1頭） | 196,813 | 198,860 | 291,629 | 259,396 | 204,675 | 162,402 | 145,955 | 83,740 |
| | 家族労働報酬（1日） | 6,506 | 8,864 | 17,379 | 14,893 | 13,473 | 11,531 | 10,656 | 5,093 |

平成10年から労働費の算出方法が変更されている。

資料：農畜産物生産費統計

2) 肉用牛

(1) 子牛生産費の推移

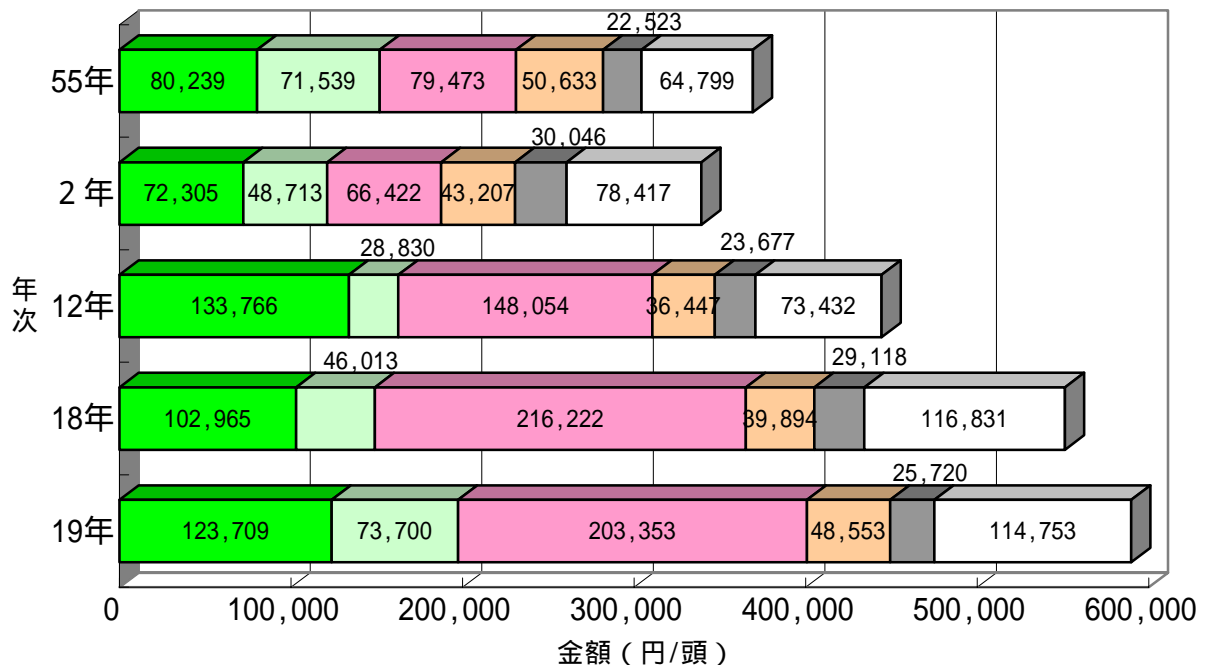
平成19年の子牛1頭当たりの費用合計は589,788円（対前年比7.0%増）となり、その内訳は労働費（34%）と流通飼料費（21%）の占める割合が高い。

（単位：円/頭）

| 年次 | | 55年 | 60年 | 2年 | 7年 | 12年 | 17年 | 18年 | 19年 |
|-----|--------|---------|---------|---------|---------|---------|---------|---------|---------|
| 生産費 | 全算入生産費 | 410,203 | 397,362 | 381,656 | 350,671 | 468,405 | 528,886 | 666,565 | 731,914 |
| | 費用合計 | 369,206 | 367,095 | 339,110 | 328,614 | 444,206 | 472,200 | 551,043 | 589,788 |

資料：農畜産物生産費統計

費用合計の内訳



■流通飼料費 □牧草・放牧・採草費 ■労働費 ■繁殖めす牛償却費 ■賃借料及び料金 □その他

(2) 子牛生産における収益性の推移

平成19年の子牛1頭当たりの所得は79,062円（対前年40.5%減）となった。

（単位：円）

| | | 55年 | 60年 | 2年 | 7年 | 12年 | 17年 | 18年 | 19年 |
|-----|----------------|--------|--------|---------|-------|--------|---------|---------|--------|
| 収益性 | 所得 （子牛1頭） | 42,251 | 78,645 | 218,787 | 8,545 | 54,141 | 165,229 | 132,956 | 79,062 |
| | 家族労働報酬 （1日） | 21,114 | 15,064 | 15,894 | 3,586 | 637 | 4,595 | 1,526 | 2,151 |

平成10年から労働費の算出方法が変更されている。

資料：農畜産物生産費統計

(3) 肥育牛（去勢若齢）生産費の推移

平成19年の肥育牛1頭当たりの費用合計は859,809円（対前年比5.5%増）となり、その内訳はもと畜費（58%）と流通飼料費（25%）の占める割合が高い。

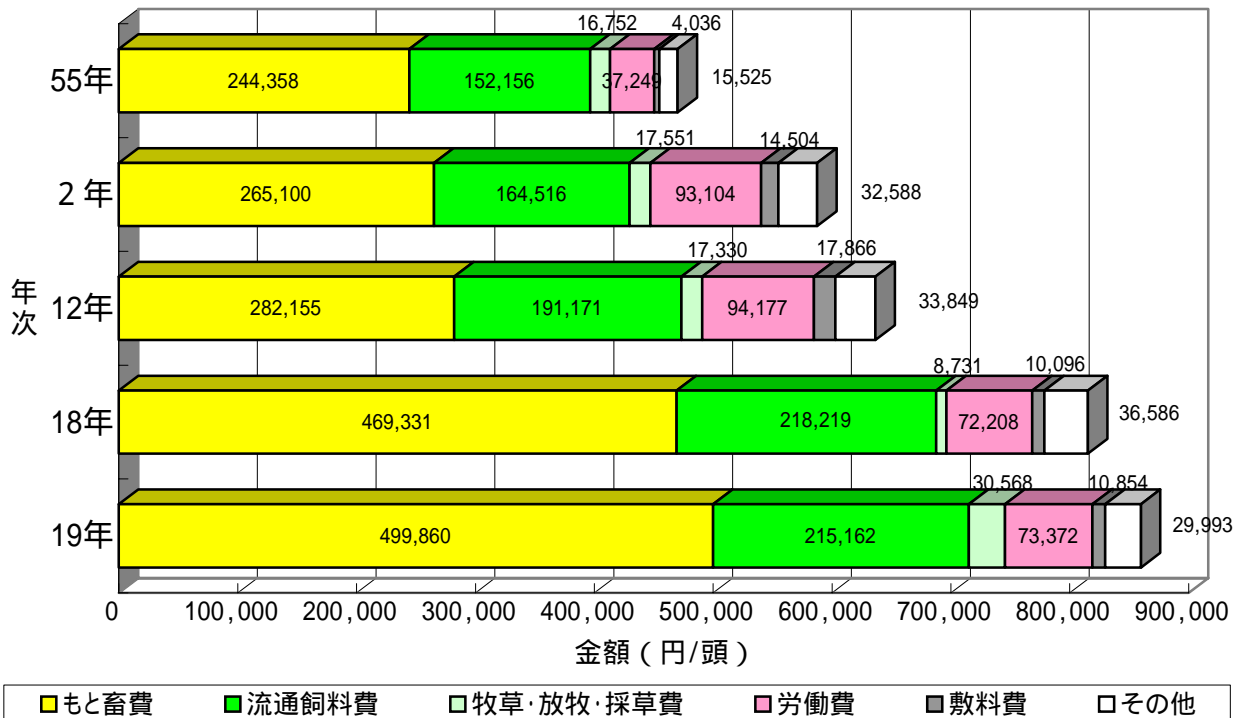
（単位：円）

| | | 55年 | 60年 | 2年 | 7年 | 12年 | 17年 | 18年 | 19年 |
|-----|--------|---------|---------|---------|---------|---------|---------|---------|---------|
| 生産費 | 全算入生産費 | 476,799 | 406,732 | 565,619 | 458,050 | 623,381 | 791,177 | 819,921 | 883,759 |
| | 費用合計 | 470,076 | 416,459 | 587,363 | 455,719 | 636,548 | 785,781 | 815,171 | 859,809 |

平成10年から労働費の算出方法が変更されている。

資料：農畜産物生産費統計

費用合計の内訳



(4) 肥育牛（去勢若齢）生産における収益性の推移

平成19年の肥育牛1頭当たりの所得は200,851円（対前年比4.5%増）となった。

（単位：円）

| | | 55年 | 60年 | 2年 | 7年 | 12年 | 17年 | 18年 | 19年 |
|-----|------------|--------|--------|---------|--------|-------|--------|---------|---------|
| 収益性 | 所得（1頭） | 66,515 | 83,536 | 101,135 | 95,105 | 8,857 | 98,558 | 192,233 | 200,851 |
| | 家族労働報酬（1日） | 7,089 | 12,542 | 7,016 | 13,760 | 2,594 | 9,647 | 25,544 | 26,393 |

資料：農畜産物生産費統計

3) 豚

(1) 肥育豚生産費の推移

平成19年の肥育豚1頭当たりの費用合計は27,441円（対前年12.6%増）となり、その内訳は流通飼料費（62%）と労働費（13%）の占める割合が高い。

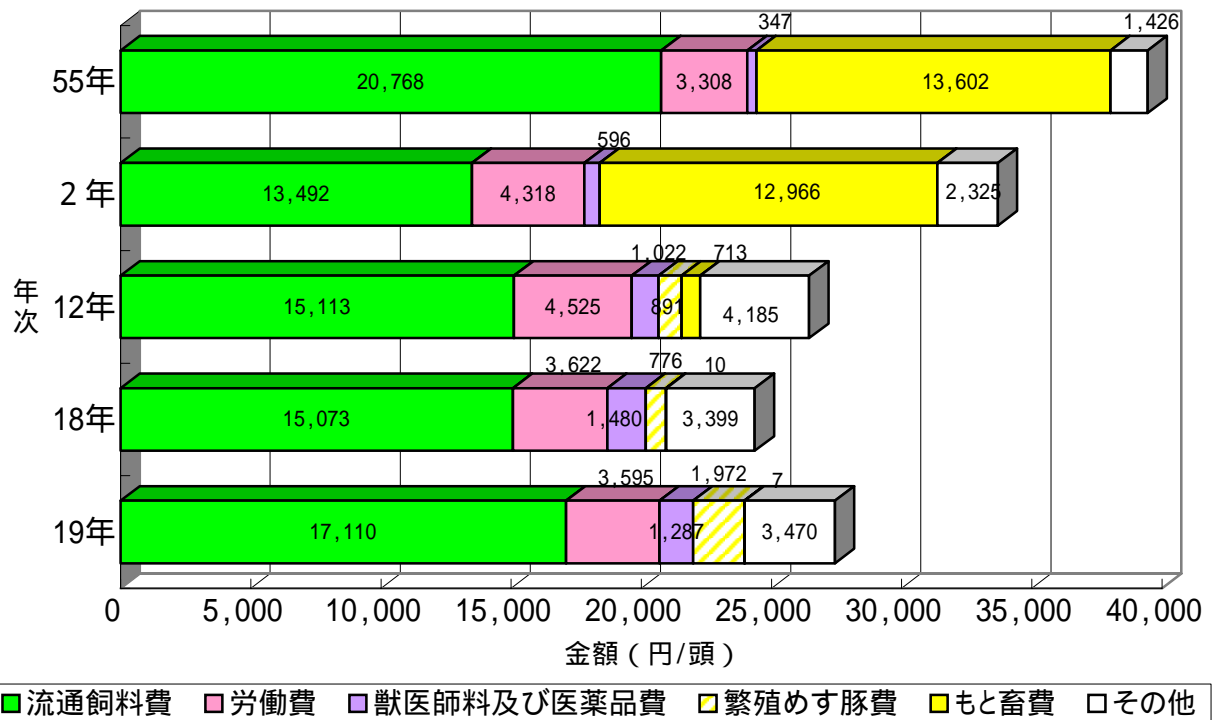
（単位：円）

| | | 55年 | 60年 | 2年 | 7年 | 12年 | 17年 | 18年 | 19年 |
|-----|--------|--------|--------|--------|--------|--------|--------|--------|--------|
| 生産費 | 全算入生産費 | 39,526 | 46,560 | 32,612 | 25,050 | 27,324 | 25,627 | 24,751 | 27,523 |
| | 費用合計 | 39,451 | 47,355 | 33,697 | 24,923 | 26,449 | 25,059 | 24,360 | 27,441 |

資料：農畜産物生産費統計

平成5年から、調査対象農家を、肥育経営農家から一貫経営農家へ変更している。

費用合計の内訳



(2) 肥育豚生産における収益性の推移

平成19年の肥育豚1頭当たりの所得は、4,583円（対前年比42.3%減）となった。

（単位：円）

| | | 55年 | 60年 | 2年 | 7年 | 12年 | 17年 | 18年 | 19年 |
|-----|----------------|-----|-------|-------|--------|-------|--------|--------|--------|
| 収益性 | 所得 （1頭あた） | 496 | 1,705 | 317 | 7,000 | 5,314 | 7,420 | 7,945 | 4,583 |
| | 家族労働報酬 （1日） | - | 1,882 | 1,606 | 17,600 | 9,442 | 25,548 | 26,016 | 15,182 |

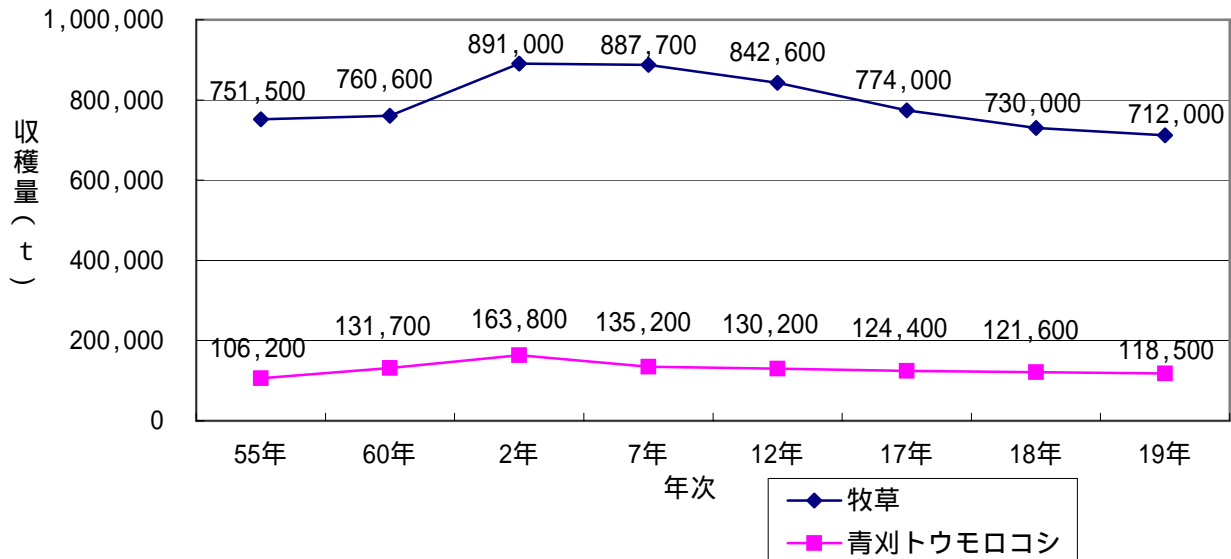
資料：農畜産物生産費統計

第6章 草地と飼料

1) 自給飼料の状況

(1) 飼料作物の収穫量

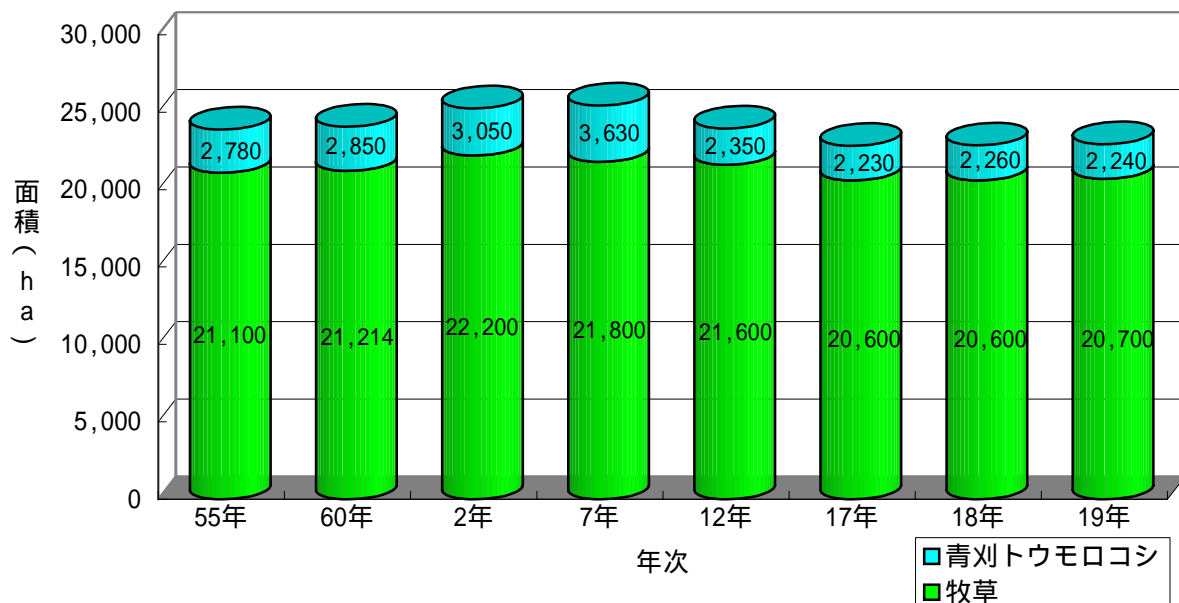
平成19年の飼料作物の収穫量は、消雪後の低温・少照傾向が続いたことから、生育が遅れ気味で推移し、牧草は対前年比2.5%減の712千t、青刈トウモロコシは対前年比2.5%減の119千tとなった。



資料：飼料作物調査

(2) 飼料作物の作付面積

平成19年の作付面積は、牧草は対前年比0.5%増の20,700ha、青刈トウモロコシは対前年比0.9%減の2,240haとなった。



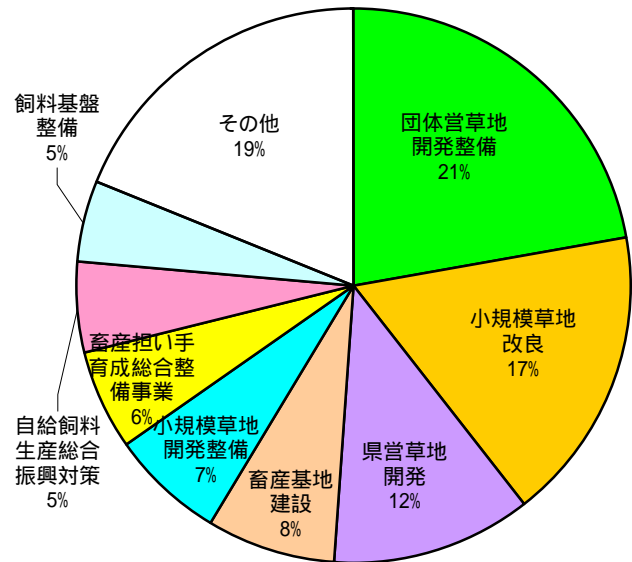
資料：飼料作物調査

2) 草地開発面積

(1) 草地造成・整備面積（昭和36年～平成19年）

| 事業名 | 造成・整備面積 |
|---------------------|-----------|
| 団体営草地開発整備事業 | 4,187.28 |
| 小規模草地改良事業 | 3,210.90 |
| 県営草地開発事業 | 2,177.35 |
| 畜産基地建設事業 | 1,410.20 |
| 小規模草地開発整備事業 | 1,245.61 |
| 畜産担い手育成総合整備事業 | 1,082.74 |
| 自給飼料生産総合振興対策事業 | 977.00 |
| 飼料基盤整備事業 | 922.50 |
| 地域畜産総合対策事業 | 655.41 |
| 緊急飼料生産向上特別対策事業 | 474.40 |
| 共同利用模範牧場設置事業 | 442.80 |
| 農業公社牧場設置事業 | 431.41 |
| 集約牧野造成事業 | 368.00 |
| 林野活用畜産環境総合整備モデル事業 | 282.35 |
| 自給飼料生産向上特別対策事業 | 275.60 |
| 改良牧野造成改良事業 | 188.00 |
| 公共育成牧場整備事業 | 179.32 |
| 県営公共牧場整備事業 | 130.76 |
| 公共牧場機能強化事業 | 90.74 |
| 強い農業づくり交付金飼料基盤活用の促進 | 5.00 |
| 畜産環境総合整備統合補助事業 | 1.00 |
| 合計 | 18,738.37 |

資料：県畜産課調査



(2) 公共牧場の設置と利用状況（平成19年7月1日現在）

(単位：ha、頭)

| | 牧場数 | 面積 | | 放牧頭数 | | | |
|----|-----|--------|-------|-------|-------|-------|-----|
| | | うち牧草地 | 計 | 乳用牛 | 肉用牛 | 馬・羊等 | |
| 県計 | 100 | 13,748 | 7,258 | 7,961 | 1,044 | 6,814 | 103 |
| 東青 | 14 | 1,412 | 728 | 458 | | 444 | 14 |
| 中南 | 3 | 64 | 56 | 66 | | 66 | |
| 三八 | 14 | 2,526 | 1,114 | 1,391 | 84 | 1,277 | 30 |
| 西北 | 13 | 1,036 | 691 | 720 | | 720 | |
| 上北 | 29 | 5,505 | 3,226 | 4,093 | 880 | 3,155 | 58 |
| 下北 | 27 | 3,205 | 1,443 | 1,233 | 80 | 1,152 | 1 |

資料：県畜産課調査

(3) 水田転作による飼料作物の作付動向（耕畜連携対策分）

(単位：ha)

| 項目 \ 年度 | 55年 | 60年 | 2年 | 7年 | 12年 | 17年 | 18年 | 19年 |
|----------|--------|--------|--------|--------|--------|--------|--------|--------|
| 転作全面積 | 17,672 | 14,851 | 20,797 | 13,949 | 22,907 | 21,032 | 20,344 | 20,815 |
| 飼料作物面積 | 7,953 | 5,591 | 5,928 | 5,387 | 6,219 | 5,155 | 5,185 | 4,728 |
| 比率 (/) | 45.0% | 37.6% | 28.5% | 38.6% | 27.1% | 24.5% | 25.5% | 22.7% |

資料：県農産園芸課調査

3) 配合飼料の状況

(1) 配合飼料の用途別入荷数量

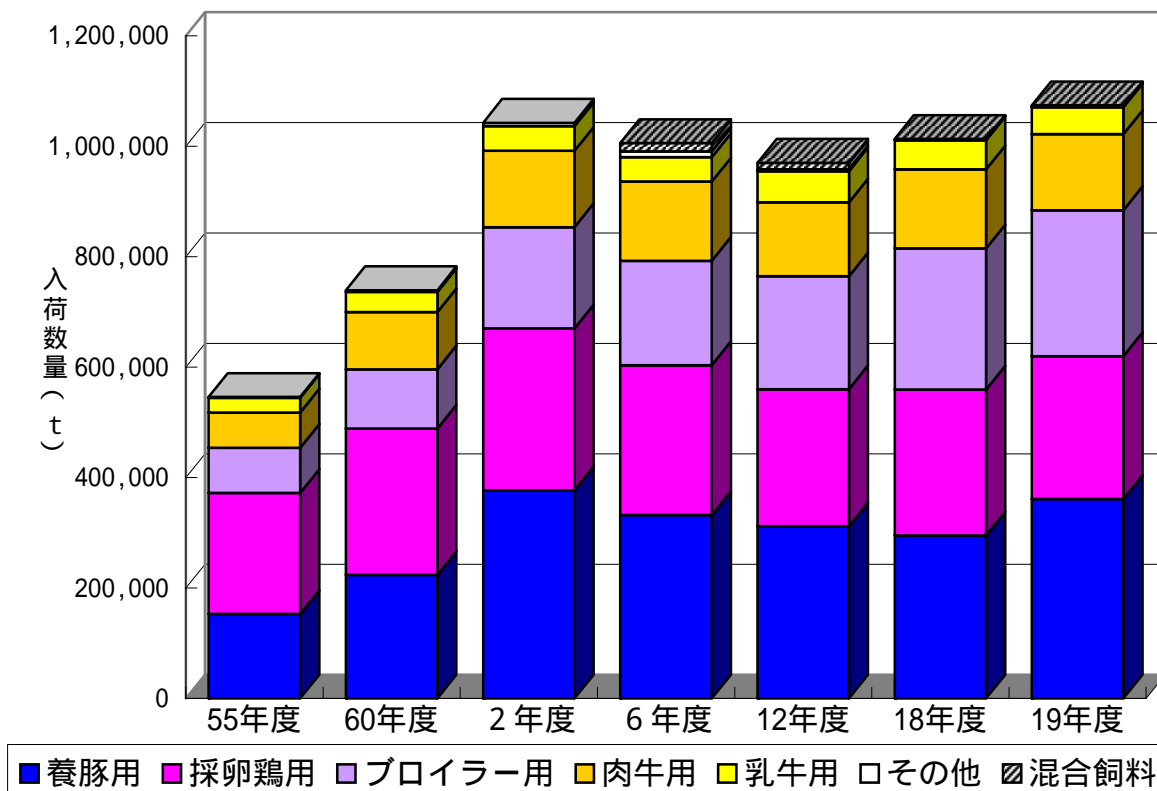
平成19年度の県内の配合飼料入荷数量は107万tで、対前年比1.1%増となった。

(単位：t)

| | | 55年度 | 60年度 | 2年度 | 6年度 | 12年度 | 18年度 | 19年度 |
|------------|-------|---------|---------|-----------|-----------|---------|-----------|-----------|
| 養鶏用 | 育すう | 32,682 | 36,937 | 39,968 | 38,346 | 34,550 | 35,518 | 36,113 |
| | 成鶏 | 186,744 | 228,050 | 253,177 | 233,150 | 213,943 | 228,466 | 222,632 |
| | ブロイラー | 81,558 | 107,481 | 183,397 | 188,993 | 204,191 | 255,589 | 264,359 |
| 養豚用 | 子豚 | 95,783 | 146,692 | 233,344 | 199,422 | 162,640 | 105,332 | 163,045 |
| | 肉豚 | 33,521 | 34,176 | 85,149 | 79,536 | 99,296 | 143,674 | 147,252 |
| | 種豚 | 23,657 | 42,909 | 58,587 | 53,331 | 49,834 | 46,412 | 50,915 |
| 牛用 | 乳牛用 | 26,710 | 36,199 | 44,646 | 44,352 | 56,629 | 52,417 | 48,646 |
| | 肉牛用 | 64,051 | 103,598 | 138,039 | 143,301 | 133,954 | 143,375 | 137,842 |
| その他の家畜家きん用 | | 1,154 | 3,346 | 6,215 | 10,433 | 3,335 | 1,100 | 1,331 |
| 配合・混合飼料合計 | | 545,860 | 739,388 | 1,042,522 | 1,005,847 | 970,119 | 1,061,853 | 1,073,945 |
| うち配合飼料 | | 512,877 | 718,852 | 1,016,583 | 990,864 | 958,372 | 1,060,038 | 1,072,135 |
| 養魚用 | | 535 | 416 | 349 | 358 | 522 | 145 | 187 |
| その他用 | | 70 | 824 | 157 | 16 | 190 | 0 | 12 |

55～2年度の配合飼料の数量は、家畜家きん用の数量と重複している。

資料：飼料月報



第7章 家畜衛生

1) 家畜防疫事業の推移

家畜伝染病、届出伝染病を中心とした家畜疾病の検査等を計画どおり実施した。

(単位：頭、羽、群)

| 事業区分 | | 60年度 | 2年度 | 6年度 | 12年度 | 18年度 | 19年度 | | |
|------|----------|-------------------------|-------------------------|---------|---------|---------|---------|---------|-------|
| 検査事業 | 牛 | ブルセラ病 | 16,155 | 11,473 | 11,625 | 3,819 | 3,393 | 6,055 | |
| | | 結核病 | 16,155 | 11,473 | 11,674 | 3,910 | 3,753 | 6,171 | |
| | | ヨ－ネ病 | 3,326 | 630 | 1,656 | 7,150 | 6,428 | 7,642 | |
| | | アカバネ病 | 1,732 | 1,552 | 1,529 | 1,026 | 377 | 494 | |
| | | 牛白血病 | 1,244 | 1,036 | 1,034 | 617 | 410 | 400 | |
| | | 牛伝染性疾病 | 80,754 | 81,386 | 90,303 | 87,534 | 71,173 | 64,693 | |
| | 馬 | 馬伝染性貧血 | 3,326 | 2,980 | 2,992 | 1,585 | 1,074 | 1,017 | |
| | | 馬伝染性子宮炎 | 2,540 | 641 | 652 | 496 | 292 | 274 | |
| | | 馬パラチフス | 1,293 | 1,203 | 1,035 | 602 | 384 | 332 | |
| | | 馬鼻肺炎 | 410 | 413 | 447 | 300 | 230 | 247 | |
| | 豚 | 豚オーエスキー病 | 1,098 | 6,143 | 4,359 | 4,612 | 4,995 | 5,799 | |
| | | 豚コレラ | | | | | | 620 | |
| | | 豚伝染性疾病 | 160,403 | 213,455 | 264,869 | 192,128 | 183,417 | 184,797 | |
| | 鶏 | ニューカッスル病 (一般) | 5,600 | 6,190 | 6,340 | 5,110 | 4,909 | 4,719 | |
| | | ニューカッスル病 (種鶏) | 2,235 | 3,075 | 3,006 | 2,500 | 2,810 | 2,825 | |
| | | 家きんサルモネラ感染症 (種鶏) | 7,590 | 8,050 | 8,000 | 6,500 | 5,109 | 5,136 | |
| | | マイコプラズマ病 (種鶏) | 8,440 | 8,050 | 8,200 | 6,500 | 6,811 | 5,136 | |
| | | 鶏伝染性疾病 | 680,094 | 334,220 | 370,730 | 288,997 | 342,916 | 294,145 | |
| | 蜂 | ふそ病 | 12,849 | 12,955 | 10,444 | 10,293 | 9,949 | 9,436 | |
| | 自衛防疫注射事業 | 牛 | 牛伝染性鼻気管炎 (混合ワクチンを含む) | 7,108 | 7,523 | 5,694 | 7,349 | 8,627 | 8,515 |
| | | | アカバネ病 | 104 | 13,816 | 9,569 | 9,323 | 8,688 | 8,568 |
| | | | 気腫疽 | 437 | 7,012 | 16,820 | 12,956 | 11,950 | 9,560 |
| | | | 牛クロストリジウム (混合) | | | | | | 152 |
| 炭疽 | | | 0 | 20 | 0 | 8 | 0 | 20 | |
| 馬 | | 馬インフルエンザ (混合ワクチンを含む) | 1,546 | 1,320 | 1,492 | 234 | 667 | 667 | |
| | | 馬鼻肺炎 | 539 | 830 | 442 | 285 | 337 | 302 | |
| 豚 | | 豚丹毒 | 478,955 | 669,474 | 11,790 | 508,262 | 451,965 | 243,743 | |
| | | 豚パルボウイルス | 1,081 | 153 | 1,699 | 23 | 110 | 110 | |
| | | 豚流行性脳炎・ 豚パルボウイルス混合 | 0 | 0 | 1,659 | 1,101 | 675 | 520 | |
| | | 豚流行性脳炎 | 619 | 15,946 | 11,208 | 2,987 | 2,735 | 2,327 | |
| 鶏 | | ニューカッスル病 | 250,480 | 83,550 | 64,790 | 52,290 | 126,350 | 144,200 | |
| | | ニューカッスル病 伝染性気管支炎混合 | 66,000 | 29,000 | 13,000 | 36,000 | 45,000 | 60,685 | |

資料：県畜産課調査

2) 監視伝染病発生状況（青森県）

平成19年の家畜伝染病は、ヨーネ病13頭の摘発があった。

（単位：頭、羽、群）

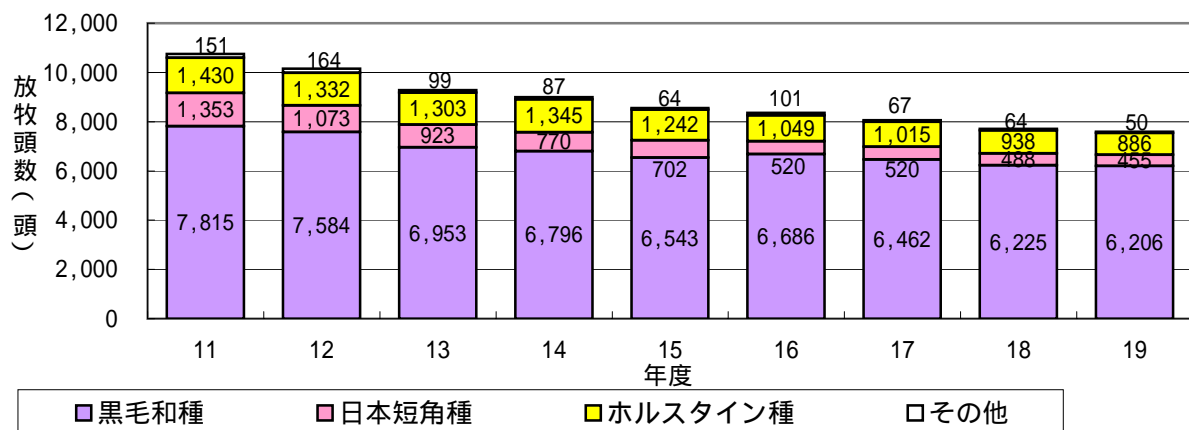
| 区 分 | | 年次 | | | | | | | | | |
|-----------------|----------------|-----|-----|-------|----|-----|-----|----|----|----|----|
| | | 10 | 11 | 12 | 13 | 14 | 15 | 16 | 17 | 18 | 19 |
| 家畜伝染病 (法第2条) | ヨーネ病 | 7 | 16 | 15 | 32 | 26 | 31 | 16 | 22 | 14 | 13 |
| | 結核病 | | | | | | | | 1 | | |
| | 伝達性海綿状脳症(牛:疑似) | | | | | | 29 | | | | |
| | 腐蛆病 | | 4 | | | | | | | | |
| | ニューカッスル病 | | | | | 128 | | | | | |
| 届出伝染病 (法第4条) | 牛ウイルス性下痢・粘膜病 | | | 1 | | | | | | 1 | |
| | 牛伝染性鼻気管炎 | 25 | | 9 | 8 | | | | | 11 | 5 |
| | 牛カンピロバクター症 | | | | | | | 2 | | | |
| | 牛白血病 | 6 | 3 | 9 | 10 | 12 | 14 | 11 | 5 | 16 | 19 |
| | サルモネラ症・牛 | | 4 | 1 | | | 2 | 1 | | | 11 |
| | サルモネラ症・豚 | | | | | | | 11 | 14 | 4 | |
| | ネオスポラ症 | | | 1 | 1 | | | | | | |
| | 破傷風(牛) | | | | 1 | | | | | 1 | |
| | 破傷風(馬) | | 1 | 1 | | | | | | | |
| | 馬パラチフス | | | | | | 1 | | | | |
| | 馬鼻肺炎 | | | | | | | 1 | | 6 | |
| | 萎縮性鼻炎 | 743 | | | | | | | | | |
| | 豚丹毒 | 31 | 156 | 177 | 94 | 67 | 102 | 52 | 73 | 22 | 41 |
| | 豚赤痢 | | | | | | | | 1 | 2 | |
| | 鶏白血病 | 20 | | | | | | | 1 | 1 | |
| レプトスピラ症・犬 | | 1 | 3 | 1(疑症) | 2 | | | 4 | | | |

資料：県畜産課調査

3) 放牧衛生状況

(1) 放牧牛の頭数

放牧頭数は減少傾向にあり、平成19年度は7,597頭で、対前年比1.5%減となった。



資料：県畜産課調査

(2) 放牧牛の死亡事故率

平成19年度の死亡事故率は、0.24%と前年より低い水準となった。

| 年度 | 11 | 12 | 13 | 14 | 15 | 16 | 17 | 18 | 19 |
|----------|------|------|------|------|------|------|------|------|------|
| 死亡事故率(%) | 0.39 | 0.48 | 0.43 | 0.34 | 0.27 | 0.22 | 0.23 | 0.28 | 0.24 |

資料：県畜産課調査

第8章 環境保全

環境汚染発生状況

(1) 環境汚染の種類別発生件数

平成19年度の畜産環境汚染の発生は、17件と前年に比べ7件増加した。
原因別では「水質・悪臭」が最も多く、発生件数全体の29%を占める。

(単位：件)

| | 2年度 | 6年度 | 12年度 | 16年度 | 17年度 | 18年度 | 19年度 |
|-------|-----|-----|------|------|------|------|------|
| 悪臭発生 | 43 | 52 | 14 | 10 | 7 | 5 | 4 |
| 水質汚濁 | 25 | 19 | 1 | 5 | 4 | 2 | 3 |
| 水質・悪臭 | 11 | 8 | 2 | 3 | 0 | 1 | 5 |
| 悪臭・害虫 | 16 | 6 | 2 | 1 | 2 | 1 | 3 |
| 害虫発生 | 21 | 19 | 0 | 0 | 0 | 1 | 1 |
| 道路飛散 | 5 | 7 | 0 | 0 | 0 | 0 | 1 |
| 計 | 121 | 111 | 19 | 19 | 13 | 10 | 17 |

調査期間は各年度の7月1日～翌年6月30日

資料：県畜産課調査

(2) 畜種別発生件数

畜種別合計

(単位：件)

| | 2年度 | 6年度 | 12年度 | 16年度 | 17年度 | 18年度 | 19年度 |
|--------|-----|-----|------|------|------|------|------|
| 豚 | 65 | 50 | 9 | 11 | 7 | 3 | 11 |
| 乳用牛 | 30 | 25 | 0 | 0 | 1 | 0 | 0 |
| 肉用牛 | 4 | 5 | 1 | 2 | 1 | 4 | 3 |
| 採卵鶏 | 21 | 23 | 9 | 6 | 2 | 2 | 3 |
| ブロイラー | 1 | 1 | 0 | 0 | 2 | 0 | 0 |
| その他(馬) | 0 | 7 | 0 | 0 | 0 | 1 | 0 |
| 計 | 121 | 111 | 19 | 19 | 13 | 10 | 17 |

調査期間は各年度の7月1日～翌年6月30日

飼養規模別件数(畜種別合計の平成19年度内訳)

| | | 悪臭発生 | 水質汚濁 | 害虫 | 水質・悪臭 | 悪臭・害虫 | 道路飛散 |
|-------|----------------|------|------|----|-------|-------|------|
| 豚 | 1～49頭 | | | | | | |
| | 50～499頭 | | | | 1 | | |
| | 500～999頭 | | 1 | | | | |
| | 1,000頭以上 | 2 | 2 | | 3 | 1 | 1 |
| 牛 | 1～19頭 | | | | | 2 | |
| | 20～29頭 | | | | | | |
| | 30～49頭 | | | | | | |
| | 50～99頭 | | | | | | |
| | 100頭以上 | | | | 1 | | |
| 採卵鶏 | 1～4,999羽 | | | | | | |
| | 5,000～9,999羽 | 1 | | | | | |
| | 10,000羽以上 | 1 | | 1 | | | |
| ブロイラー | 1～9,999羽 | | | | | | |
| | 10,000～29,999羽 | | | | | | |
| | 30,000～49,999羽 | | | | | | |
| | 50,000～99,999羽 | | | | | | |
| | 100,000羽以上 | | | | | | |
| その他 | | | | | | | |
| 計 | | 4 | 3 | 1 | 5 | 3 | 1 |

資料：県畜産課調査

第9章 参考資料

1) 青森県酪農・肉用牛生産近代化計画の目標

(1) 生乳の生産数量及び乳牛の飼養頭数の目標

| | 現在（平成15年度） | | | | | 目標（平成27年度） | | | | | |
|------|------------|-----------------|------------------|---------------------------|------------------|------------|-----------------|------------------|---------------------------|------------------|--------|
| | 総頭数 （頭） | 成牛 頭数 （頭） | 経産牛 頭数 （頭） | 経産牛1頭当 たり年間搾乳 量（kg） | 生乳 生産量 （t） | 総頭数 （頭） | 成牛 頭数 （頭） | 経産牛 頭数 （頭） | 経産牛1頭当 たり年間搾乳 量（kg） | 生乳 生産量 （t） | |
| 県計 | 17,300 | 12,200 | 11,200 | 7,303 | 83,614 | 17,000 | 12,000 | 11,000 | 8,200 | 90,200 | |
| 農業地域 | 東青 | 500 | 340 | 310 | 7,843 | 2,564 | 450 | 320 | 280 | 9,171 | 2,568 |
| | 中南 | 240 | 180 | 134 | 7,617 | 1,162 | 250 | 200 | 160 | 8,549 | 1,368 |
| | 三戸 | 2,060 | 1,610 | 1,386 | 6,900 | 9,539 | 2,220 | 1,660 | 1,440 | 7,910 | 11,390 |
| | 上北 | 11,820 | 8,170 | 7,696 | 7,348 | 58,110 | 11,460 | 7,990 | 7,500 | 8,248 | 61,862 |
| | 下北 | 2,360 | 1,690 | 1,497 | 7,597 | 11,321 | 2,250 | 1,560 | 1,380 | 8,527 | 11,767 |
| | 西北 | 320 | 210 | 177 | 4,835 | 918 | 370 | 270 | 240 | 5,190 | 1,246 |

（注）成牛とは、24ヵ月齢以上のものをいう。

(2) 肉用牛の飼養頭数の目標

（単位：頭）

| | 肉用牛 総頭数 | 肉専用種 | | | | 乳用種等 | | | | |
|----------------|------------|--------|-----------------|--------|--------|-------|--------|--------|--------|-------|
| | | 合計 | 繁殖雌牛 (育成牛含む) | 肥育牛 | その他 | 合計 | 乳用種 | 交雑種 | | |
| 現在 （平成15年度） | 県計 | 56,700 | 26,100 | 10,300 | 12,600 | 3,200 | 30,600 | 20,800 | 9,800 | |
| | 農業地域 | 東青 | 1,820 | 1,511 | 695 | 654 | 161 | 309 | 260 | 49 |
| | | 中南 | 1,080 | 409 | 146 | 211 | 52 | 671 | 0 | 671 |
| | | 三戸 | 12,700 | 6,438 | 2,441 | 3,208 | 789 | 6,262 | 4,561 | 1,701 |
| | | 上北 | 32,050 | 12,998 | 4,633 | 6,649 | 1,716 | 19,052 | 11,789 | 7,263 |
| | | 下北 | 3,160 | 2,923 | 1,622 | 1,044 | 257 | 236 | 227 | 9 |
| | | 西北 | 2,129 | 1,820 | 782 | 833 | 205 | 309 | 260 | 49 |
| 目標 （平成27年度） | 県計 | 63,000 | 32,700 | 13,800 | 12,800 | 6,100 | 30,300 | 20,477 | 9,823 | |
| | 農業地域 | 東青 | 1,872 | 1,611 | 774 | 567 | 270 | 261 | 220 | 42 |
| | | 中南 | 1,263 | 542 | 199 | 233 | 111 | 721 | 0 | 721 |
| | | 三戸 | 14,197 | 8,052 | 3,283 | 3,230 | 1,539 | 6,145 | 4,476 | 1,669 |
| | | 上北 | 36,322 | 17,253 | 6,780 | 7,093 | 3,380 | 19,069 | 11,787 | 7,281 |
| | | 下北 | 3,202 | 3,013 | 1,750 | 855 | 408 | 189 | 182 | 8 |
| | | 西北 | 6,144 | 2,229 | 1,014 | 822 | 392 | 3,915 | 3,812 | 103 |

2) 畜産行政組織の概要

農 林 水 産 部

畜 産 課

| | 電話番号 | FAX | 郵便番号 | 住所 |
|-----------|--------------|----------|----------|-------------|
| 企画管理グループ | 017-734-9495 | 734-8144 | 030-8570 | 青森市長島一丁目1-1 |
| 経営支援グループ | 017-734-9496 | 734-8144 | 030-8570 | 青森市長島一丁目1-1 |
| 衛生・安全グループ | 017-734-9498 | 734-8144 | 030-8570 | 青森市長島一丁目1-1 |
| 飼料環境グループ | 017-734-9497 | 734-8144 | 030-8570 | 青森市長島一丁目1-1 |

| | | | | |
|------------------------------|--------------|---------|----------|--------------|
| 酪農振興センター (青い森農林振興公社へ業務委託) | 0175-75-3059 | 75-2074 | 039-3214 | 六ヶ所村平沼田面木272 |
|------------------------------|--------------|---------|----------|--------------|

農 林 水 産 政 策 課

| | | | | |
|------------------------|--------------|---------|----------|-----------|
| 青森県農林総合研究センター 畜産試験場 | 0175-64-2231 | 64-2230 | 039-3156 | 野辺地町枇杷野51 |
|------------------------|--------------|---------|----------|-----------|

| | | | | |
|------------|--------------|---------|----------|-----------------|
| 和牛改良技術センター | 0173-26-3153 | 26-3205 | 038-2816 | つがる市森田町森田月見野558 |
|------------|--------------|---------|----------|-----------------|

| | | | | |
|------------|--------------|---------|----------|----------|
| 和牛改良資源センター | 0179-32-4649 | 32-4677 | 039-0201 | 田子町田子蟹沢9 |
|------------|--------------|---------|----------|----------|

東 青 地 域 県 民 局

| | | | | |
|---------------------------|----------------|----------|----------|--------------|
| 地域農林水産部 農業振興課 普及指導室 | 017-734-9961 | 734-8305 | 030-0822 | 青森市新町二丁目4-30 |
| | 017-734-9965・6 | 734-8305 | 030-0822 | 青森市新町二丁目4-30 |

| | | | | |
|-----------|--------------|----------|----------|--------------|
| 青森家畜保健衛生所 | 017-742-3791 | 742-3792 | 030-0911 | 青森市造道三丁目25-2 |
|-----------|--------------|----------|----------|--------------|

中 南 地 域 県 民 局

| | | | | |
|---------------------------|--------------|---------|----------|----------|
| 地域農林水産部 農業振興課 普及指導室 | 0172-33-2902 | 32-8544 | 036-8345 | 弘前市蔵主町4 |
| 黒石普及分室 | 0172-34-2136 | 34-4390 | 036-8345 | 弘前市蔵主町4 |
| | 0172-52-4335 | 53-4114 | 036-0524 | 黒石市緑ヶ丘95 |

三 八 地 域 県 民 局

| | | | | |
|-------------------------|----------------|---------|----------|----------------|
| 地域農林水産部 畜産課 普及指導室 | 0178-27-4024 | 27-3323 | 039-1101 | 八戸市尻内町鴨田7 |
| 三戸普及分室 | 0178-27-4444 | 23-2801 | 039-1101 | 八戸市尻内町鴨田7 |
| | 0179-23-3264・6 | 23-3274 | 039-0141 | 三戸町川守田関根川原85-2 |

| | | | | |
|-----------|----------------|---------|----------|---------------|
| 八戸家畜保健衛生所 | 0178-27-7415・7 | 27-7418 | 039-1101 | 八戸市尻内町毛合清水7-2 |
|-----------|----------------|---------|----------|---------------|

西 北 地 域 県 民 局

| | | | | |
|-------------------------|--------------|---------|----------|-------------|
| 地域農林水産部 畜産課 普及指導室 | 0173-72-6613 | 72-6618 | 038-2753 | 鯉ヶ沢町本町209 |
| つがる普及分室 | 0173-35-2345 | 33-1345 | 037-0046 | 五所川原市栄町10 |
| | 0173-42-2222 | 42-2272 | 038-3146 | つがる市木造桜木9-1 |

| | | | | |
|--------------------|--------------|---------|----------|-----------|
| つがる家畜保健衛生所 弘前駐在 | 0173-42-2276 | 42-6087 | 038-3151 | つがる市木造若竹2 |
| | 0172-33-2902 | 32-8544 | 036-8345 | 弘前市蔵主町4 |

上 北 地 域 県 民 局

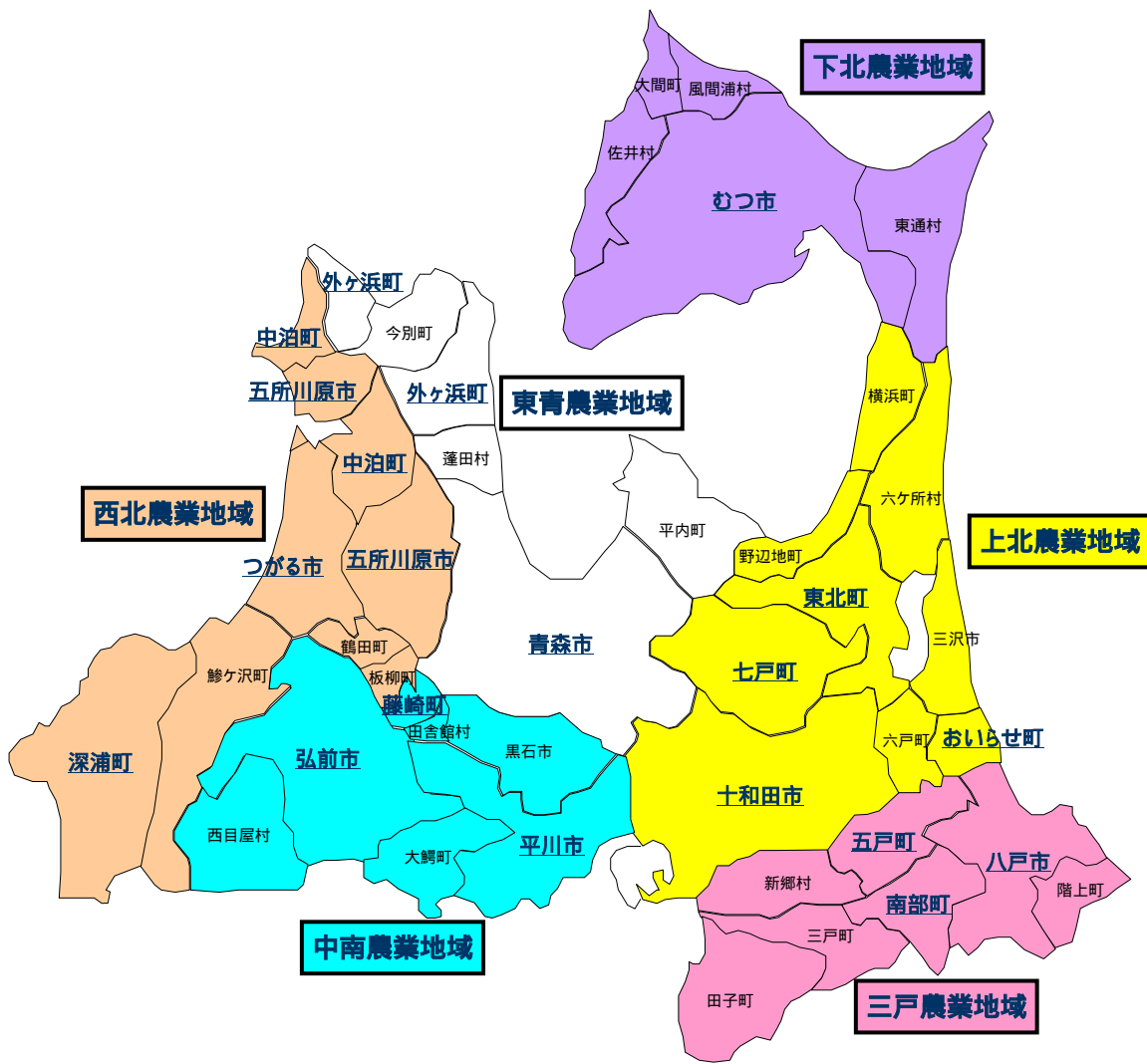
| | | | | |
|-------------------------|--------------|---------|----------|----------------|
| 地域農林水産部 畜産課 普及指導室 | 0176-23-5388 | 22-9161 | 034-0093 | 十和田市西十二番町20-12 |
| 三沢普及分室 | 0176-23-4281 | 25-7242 | 034-0093 | 十和田市西十二番町20-12 |
| | 0176-53-2498 | 53-8539 | 033-0024 | 三沢市東岡三沢1-1-7 |

| | | | | |
|------------|--------------|---------|----------|----------------|
| 十和田家畜保健衛生所 | 0176-23-6235 | 23-3044 | 034-0093 | 十和田市西十二番町19-23 |
|------------|--------------|---------|----------|----------------|

下 北 地 域 県 民 局

| | | | | |
|-------------------------|--------------|---------|----------|-------------|
| 地域農林水産部 畜産課 普及指導室 | 0175-22-3211 | 22-3212 | 035-0073 | むつ市中央一丁目1-8 |
| | 0175-22-2685 | 23-5887 | 035-0073 | むつ市中央一丁目1-8 |

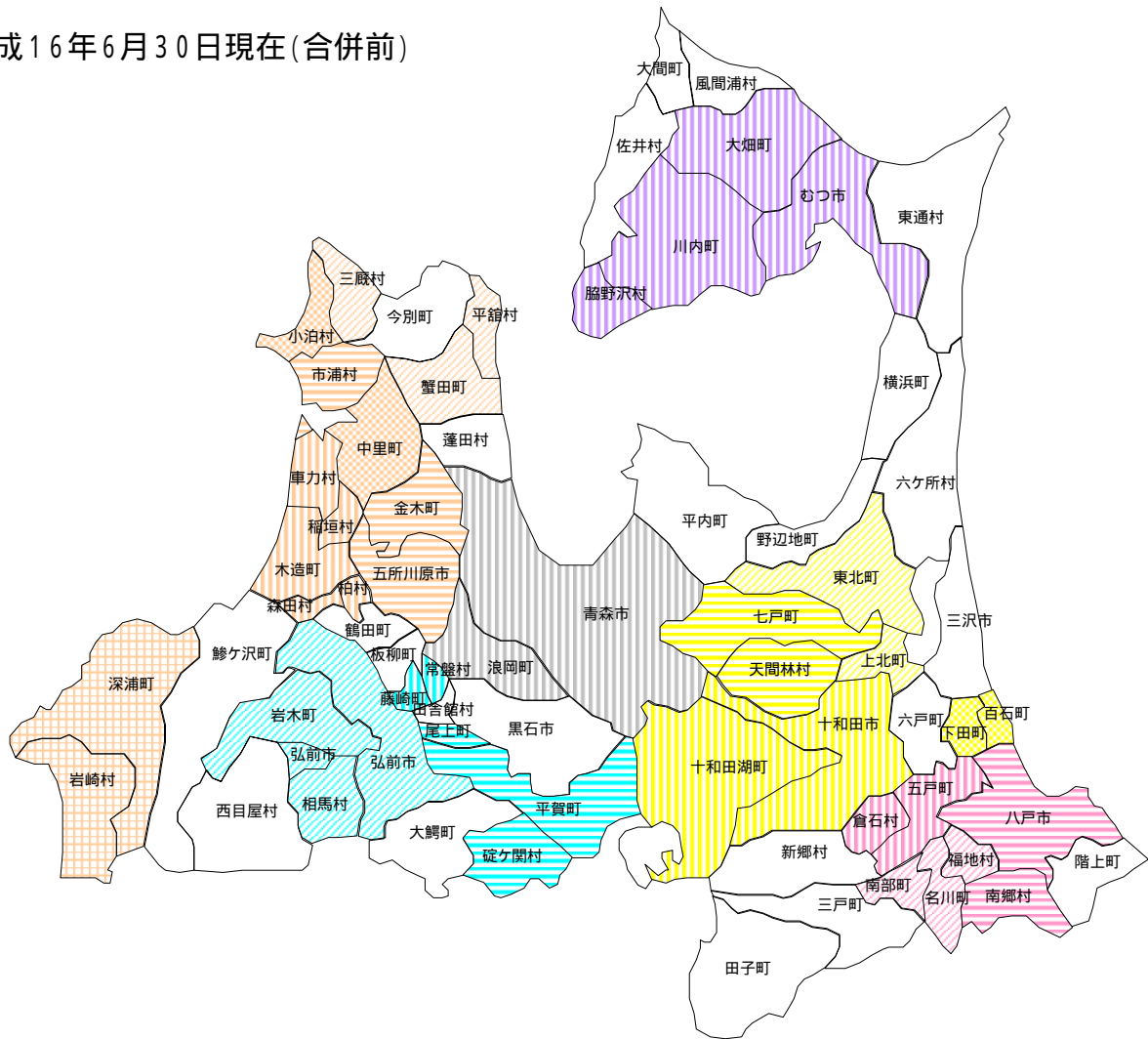
| | | | | |
|-----------|--------------|---------|----------|---------------|
| むつ家畜保健衛生所 | 0175-22-1254 | 22-1259 | 035-0072 | むつ市金谷二丁目18-25 |
|-----------|--------------|---------|----------|---------------|



- 県庁
- 地域県民局地域農林水産部 畜産主務課
- 家畜保健衛生所
- 普及指導室
- 普及指導分室
- 畜産試験場
- 和牛改良技術センター
- 和牛改良資源センター
- 酪農振興センター

3) 市町村合併の状況

平成16年6月30日現在(合併前)



| | 名称 | 合併日 | 関係市町村 | 関係市町村数 | 人口 (H17国調要計表) |
|----|-------|------------|--------------------|--------|------------------|
| 1 | 五戸町 | H16. 7. 1 | 五戸町、倉石村 | 2 | 20,138 |
| 2 | 十和田市 | H17. 1. 1 | 十和田市、十和田湖町 | 2 | 68,367 |
| 3 | つがる市 | H17. 2. 11 | 木造町、森田村、柏村、稲垣村、車力村 | 5 | 40,093 |
| 4 | むつ市 | H17. 3. 14 | むつ市、川内町、大畑町、脇野沢村 | 4 | 64,054 |
| 5 | 五所川原市 | H17. 3. 28 | 五所川原市、金木町、市浦村 | 3 | 62,182 |
| 6 | 外ヶ浜町 | H17. 3. 28 | 蟹田町、平館村、三厩村 | 3 | 8,215 |
| 7 | 藤崎町 | H17. 3. 28 | 藤崎町、常盤村 | 2 | 16,495 |
| 8 | 中泊町 | H17. 3. 28 | 中里町、小泊村 | 2 | 14,182 |
| 9 | 八戸市 | H17. 3. 31 | 八戸市、南郷村 | 2 | 244,678 |
| 10 | 深浦町 | H17. 3. 31 | 深浦町、岩崎村 | 2 | 10,910 |
| 11 | 七戸町 | H17. 3. 31 | 七戸町、天間林村 | 2 | 18,463 |
| 12 | 東北町 | H17. 3. 31 | 上北町、東北町 | 2 | 20,017 |
| 13 | 青森市 | H17. 4. 1 | 青森市、浪岡町 | 2 | 311,492 |
| 14 | 平川市 | H18. 1. 1 | 平賀町、尾上町、碓ヶ関村 | 3 | 35,338 |
| 15 | 南部町 | H18. 1. 1 | 名川町、南部町、福地村 | 3 | 21,553 |
| 16 | 弘前市 | H18. 2. 27 | 弘前市、岩木町、相馬村 | 3 | 189,050 |
| 17 | おいらせ町 | H18. 3. 1 | 百石町、下田町 | 2 | 24,178 |

4) 畜産関係機関・団体

| | 名 称 | 郵便番号 | 住 所 | 電話番号 | FAX |
|---------------|-------------------------------------|----------------------------|---------------------------------|--------------|---------------|
| 協 会 等 | (社) 青 森 県 畜 産 協 会 | 030-0822 | 青森市中央2-1-15 | 017-723-2775 | 731-1196 |
| | (社) 青 森 県 獣 医 師 会 | 030-0813 | 青森市松原2-8-2 獣医師会館内 | 017-722-5989 | 722-6010 |
| | " " 食 鳥 検 査 セ ン タ ー | 039-1166 | 八戸市根城六丁目22-22 | 0178-24-3762 | 24-3772 |
| | 青 森 県 養 鶏 協 会 | 030-0847 | 青森市東大野2-1-15 青森県農協会館内 | 017-729-8799 | 729-8799 |
| | (社) 青 森 県 養 豚 協 会 | 030-0847 | 青森市東大野2-1-15 青森県農協会館内 | 017-729-4141 | 729-8609 |
| | 青 森 県 酪 農 協 会 | 039-3104 | 上北郡野辺地町大月平33-1 JAらくのう青森内 | 0175-64-3241 | 64-3244 |
| | 青 森 県 飲 用 牛 乳 協 会 | 036-8071 | 弘前市大久保西田364 萩原乳業株式会社内 | 0172-32-1451 | 32-8726 |
| | 青森県家畜人工授精師協会 | 039-2664 | 上北郡東北町乙供63-239 | 0175-63-3551 | 65-5006 |
| | (社) 青 森 県 配 合 飼 料 価 格 安 定 基 金 協 会 | 030-0813 | 青森市松原3-9-22 いしごおかハイツ2階 | 017-777-6543 | 775-5354 |
| | (社) 青 森 県 畜 産 物 価 格 安 定 基 金 協 会 | 030-0847 | 青森市東大野2-1-15 青森県農協会館内 | 017-729-8692 | 729-8609 |
| 農 協 等 | 青 森 県 牛 乳 普 及 協 会 | 030-0847 | 青森市東大野2-1-15 全農青森県本部酪農課内 | 017-729-8650 | 762-1078 |
| | (社) 日 本 短 角 種 登 録 協 会 青 森 県 支 部 | 039-2567 | 上北郡七戸町鶴児平72-1 | 0176-60-1070 | 60-1073 |
| | (社) 全 国 和 牛 登 録 協 会 青 森 県 支 部 | 039-2567 | 上北郡七戸町鶴児平72-1 | 0176-60-1070 | 60-1073 |
| | (社) 日 本 軽 種 馬 協 会 東 北 支 部 | 039-1101 | 八戸市尻内町鴨ヶ池96-3 | 0178-27-0458 | 23-4341 |
| | 全 国 農 業 協 同 組 合 連 合 会 青 森 県 本 部 | 030-0847 | 青森市東大野2-1-15 青森県農協会館内 | 017-729-8650 | 762-1078 |
| | 畜 産 酪 農 部 酪 農 課 ・ 牛 乳 冷 却 処 理 所 | 039-2664 | 上北郡東北町乙供63-239 | 0175-63-3551 | 65-5006 |
| | 青森県畜産農業協同組合連合会 | 039-2567 | 上北郡七戸町鶴児平72-1 | 0176-60-1070 | 60-1073 |
| | ら く の う 青 森 農 業 協 同 組 合 | 039-3104 | 上北郡野辺地町大月平33-1 | 0175-64-3241 | 64-3244 |
| | 青森県農業共済組合連合会 | 030-0802 | 青森市本町5-5-21 | 017-775-1161 | 775-1170 |
| | 青森県鶏卵販売農業協同組合 | 030-0943 | 青森市幸畑谷脇219-2 | 017-738-1241 | 738-7383 |
| そ の 他 | 青森県軽種馬生産農業協同組合 | 039-1101 | 八戸市尻内町鴨ヶ池96-3 | 0178-27-0458 | 23-4341 |
| | (社) 青 い 森 農 林 振 興 公 社 | 030-0801 | 青森市新町2-4-1 県共同ビル6階 | 017-773-3131 | 734-1738 |
| | 青森県食肉事業協同組合連合会 | 030-0113 | 青森市第二問屋町3-5-25 株式会社いしおか内 | 017-729-8078 | 050-1197-8559 |
| | 青森県家畜商業協同組合 | 034-0001 | 十和田市三本木野崎40-433 三本木畜産農業協同組合内 | 0176-23-3581 | 23-5040 |
| | 青 森 県 養 蜂 協 会 | 039-1504 | 三戸郡五戸町兔内40 平利一郎方 | 0178-62-2754 | 62-6090 |
| | (財) 青 森 県 学 校 給 食 会 | 030-0312 | 青森市横内神田7-2 | 017-738-1010 | 738-1051 |
| 青 森 県 農 業 会 議 | 030-0802 | 青森市本町2-6-19 青森県土地改良会館4階 | 017-774-8580 | 774-8588 | |

5) 畜産関係施設

| | 名 称 | 郵便番号 | 住 所 | 電話番号 | F A X |
|--------|--------------------------------------|----------|-------------------|--------------|---------|
| 家畜市場 | 青森県家畜市場(青森県畜産農業協同組合連合会) | 039-2567 | 上北郡七戸町鶴児平72-1 | 0176-60-1070 | 60-1073 |
| | 八戸産地家畜市場(八戸畜産農業協同組合) | 039-0814 | 三戸郡南部町垵渡鮫ノ口8-13 | 0178-84-4448 | 84-4449 |
| | 三本木産地家畜市場(三本木畜産農業協同組合) | 034-0001 | 十和田市三本木野崎40-433 | 0176-23-3581 | 23-5040 |
| | おいらせ農協産地家畜市場(おいらせ農業協同組合) | 039-2372 | 上北郡六戸町折茂上折茂94-1 | 0176-55-2029 | 55-3392 |
| | 八戸サラブレッド家畜市場(県軽種馬生産農業協同組合) | 039-0814 | 三戸郡南部町垵渡鮫ノ口8-13 | 0178-84-4448 | 84-4449 |
| 食肉センター | 津軽食肉センター(処理能力:大20・小520頭/日) | 038-1141 | 南津軽郡田舎館村川部富岡84-1 | 0172-58-4652 | 58-4664 |
| | 三沢市食肉処理センター(処理能力:小1,300頭/日) | 033-0113 | 三沢市三沢淋代平116-3101 | 0176-59-3567 | 59-2865 |
| | (株)三戸食肉センター(処理能力:大66・小650頭/日) | 039-0122 | 三戸郡三戸町斗内中堤9-1 | 0179-25-2211 | 25-2213 |
| | 十和田食肉センター(処理能力:大100・小1,200頭/日) | 034-0001 | 十和田市三本木野崎1 | 0176-23-7321 | 23-7324 |
| | 日本フードパッカー(株)青森工場(処理能力:大50・小1,300頭/日) | 039-2206 | 上北郡おいらせ町松原2-132-1 | 0178-52-3181 | 52-6855 |
| 乳業工場 | 萩原乳業(株) | 036-8071 | 弘前市大久保西田364 | 0172-32-1451 | 32-8726 |
| | (株)三上牛乳店 | 036-8043 | 弘前市東和徳町2-3 | 0172-32-1056 | 32-1216 |
| | (有)谷量舎牛乳店 | 036-8335 | 弘前市春日町36 | 0172-32-1062 | 32-1062 |
| | (農)小川原湖農場 | 039-3215 | 上北郡六ヶ所村倉内笹崎1031-6 | 0175-74-2183 | 71-5156 |
| | 上明戸牧場 | 034-0061 | 十和田市切田見世8-16 | 0176-28-3556 | 28-2845 |
| | (財)新郷村ふるさと活性化公社 | 039-1801 | 三戸郡新郷村戸来雨池11-2 | 0178-78-2511 | 78-2552 |
| | (有)斗南丘牧場 | 035-0021 | むつ市田名部内田42-606 | 0175-28-2888 | 28-2889 |
| | (財)十和田湖ふるさと活性化公社 | 034-0301 | 十和田市奥瀬堰道148-1 | 0176-72-3101 | 72-3106 |

6) 県内の特徴的な動き(平成20年度)

(1) 「第1花国」の産子が全国枝肉共励会で2度目の名誉賞を獲得

全国三大枝肉共励会のうち平成20年度に東京食肉市場で開催された二大会の「全農肉牛枝肉共励会」と「全国肉用牛枝肉共励会」で、「第1花国」を父とする肥育牛が2度目の名誉賞(チャンピオン)を獲得した。

名誉賞受賞牛の概要

(1) 平成20年度全農肉牛枝肉共励会

- 開催時期：平成20年7月4日
- 開催場所：東京食肉市場
- 主催者：全国農業協同組合連合会
- 出品頭数：300頭

| 肥育牛出品者 | 血統 | 子牛の生産者 | 等級 | 脂肪交雑 | 枝肉重量 | 販売単価 | 販売金額 |
|-------------|-------------------------|--------------|-----|-----------|-------------------|---------------------------|-------------------------------|
| 栃木県 須賀正次 | 父 第1花国 母の父 菊谷 | 十和田市 折田正勝 | A-5 | BMS 12 | 593 ^{kg} | 円/kg 11,208 (2,158) | 円 6,646,344 (1,104,383) |

()は本共励会での黒毛和種去勢牛と雌牛の合計の平均値

(2) 平成20年度全国肉用牛枝肉共励会

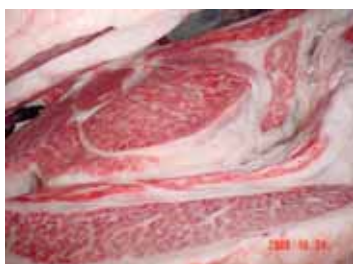
- 開催時期：平成20年10月24日
- 開催場所：東京食肉市場
- 主催者：東京食肉市場協会他
- 出品頭数：430頭

| 肥育牛出品者 | 血統 | 子牛の生産者 | 等級 | 脂肪交雑 | 枝肉重量 | 販売単価 | 販売金額 |
|-----------------------|-------------------------|-------------|-----|-----------|-------------------|---------------------------|-------------------------------|
| 五戸町 (旧倉石村) 沼沢邦夫 | 父 第1花国 母の父 安平 | 十和田市 小原久 | A-5 | BMS 12 | 612 ^{kg} | 円/kg 13,027 (2,311) | 円 7,972,524 (1,157,055) |

()は本共励会での黒毛和種去勢牛と雌牛の合計の平均値

= 全国三大枝肉共励会()での第1花国産子の受賞歴 =

| 区分 | 年度 | 子牛生産者 | 肥育者 | 成績 | 販売価格 |
|------------------------|----|--------------|-------------|------------------|-------|
| 全農肉牛枝肉共励会 | 15 | 三沢市 高橋健仁 | 五戸町 沼沢邦夫 | 名誉賞 (1位/200頭) | 380万円 |
| 全日本牛枝肉コンクール | 17 | 東北町 小笠原吉助 | 北海道 肥育農家 | 名誉賞 (1位/155頭) | 488万円 |
| 全国肉用牛枝肉共励会 | 18 | 三沢市 高橋健仁 | 茨城県 肥育農家 | 名誉賞 (1位/430頭) | 733万円 |
| 全農肉牛枝肉共励会 (2回目の受賞) | 20 | 十和田市 折田正勝 | 栃木県 肥育農家 | 名誉賞 (1位/300頭) | 664万円 |
| 全国肉用牛枝肉共励会 (2回目の受賞) | 20 | 十和田市 小原久 | 五戸町 沼沢邦夫 | 名誉賞 (1位/430頭) | 797万円 |



平成20年度全国肉用牛枝肉共励会名誉賞の枝肉

(肥育者:五戸町 沼沢邦夫、生産者:十和田市 小原久)

全国三大枝肉共励会

「全農肉牛枝肉共励会」、「全日本牛枝肉コンクール」、「全国肉用牛枝肉共励会」の3つ。数ある枝肉共励会の中でも最大級の大会として位置づけられている。

(2) 有機を目指した日本短角種の牛肉生産（青い森の元気牛）

青森県七戸畜産農業協同組合が日本短角種を活用して、農薬や化学肥料を使用せずに生産した飼料給与と放牧で育てた「青い森の元気牛」は、平成17年12月から出荷が始まっている。都内有名百貨店で青森初冬の生鮮特集取扱品として3年連続して販売されるなど、冬季限定商品として高い評価が得られている。



広々とした放牧地



自給のトウモロコシ

(3) 特産地鶏「青森シャモロック」の生産拡大

青森県畜産試験場養鶏部で誕生した特産地鶏「青森シャモロック」（横斑シャモ×速羽性横斑プリマスロック）は、濃厚なダシや肉のきめ細かさにおいて評価が高く、宮内庁にも供給しているほか、生産農場の新規参入が建設業などの異業種からも相次いでおり、生産羽数が増加している。また、県内（八戸市）において専門の料理店がオープンするなど、販売ルートも拡大している。

「青森シャモロック」の生産状況

（単位：羽）

| 区分 | 14年度 | 15年度 | 16年度 | 17年度 | 18年度 | 19年度 |
|------------|--------|--------|--------|--------|--------|--------|
| 生産羽数 | 13,000 | 16,000 | 24,000 | 30,000 | 48,000 | 73,000 |
| うち宮内庁御料牧場へ | 3,000 | 3,000 | 1,320 | 2,870 | 1,800 | 2,700 |

「青森シャモロック」の農場指定状況

| 地域 | 市 町 村 | 農場数 |
|-----|-------------|------|
| 東 青 | 外ヶ浜町 | 1農場 |
| 中 南 | 弘前市、大鰐町、黒石市 | 5農場 |
| 三 八 | 五戸町、田子町、五戸町 | 4農場 |
| 上 北 | 十和田市、六戸町 | 8農場 |
| 西 北 | 五所川原市、つがる市 | 2農場 |
| 計 | | 19農場 |

【指定農場】

「青森シャモロック」ブランド化推進協議会が指定

【指定条件】

- ・飼育管理マニュアルに沿った管理
- ・家畜伝染病の防疫に配慮した鶏舎での管理
- ・生産状況の飼育日誌への記帳と保管 等



青森シャモロック

(4) 飼料用稲専用品種「うしゆたか」の育成

転作田等での栽培が可能な飼料用稲を利用し、飼料自給率を高める取組が注目されているが、国（独法）育成品種の中には、本県を栽培適地とする品種がないことから、県では、県農林総合研究センターが育成した「青系飼161号」について、平成19年度に実用規模で栽培実証を行った。

その結果、茎葉収量の多い、多収系統であることが明らかになったことから、発酵粗飼料用の奨励品種に決定するとともに「うしゆたか」と命名して、品種登録を申請した。

ア. 「うしゆたか」の品種特性

主食用の多収品種の「むつほまれ」より茎葉収量が多く、総収量が多収であることから、ホールクロップサイレージ用に向く。

| 区分 | うしゆたか | むつほまれ |
|------|-----------------|-----------------|
| 生収量 | 24.2トン (114) | 21.2トン (100) |
| 粗玄米重 | 6.0トン (94) | 6.4トン (100) |

農林総合研究センターにおける平成19年度湛水直播実証試験（標肥区）より収量はヘクタール当たり

耐倒伏性が高く、収穫作業効率が良い。

直播適性が高く、低コスト栽培が可能。

障害型耐冷性は、国（独法）で育成された東北地域向けの飼料専用品種は「弱」～「やや弱」であるのに対して、「うしゆたか」は「中」であり、比較的耐冷性が強い。



左側「うしゆたか」
右側「むつほまれ」

イ. 品種登録等の手続状況

飼料作物奨励品種選定協議会（平成20年2月5日）

職務育成品種審査会（平成20年4月15日）

名称の決定（平成20年6月10日）

品種登録出願（平成20年6月30日）

出願の受理（平成20年8月26日）

平成21年作付用種子需要調査（平成20年1～2月）

国による現地調査（平成21年8月、予定）

品種登録（平成23年度、予定）



「うしゆたか」収穫状況



収穫した稲ロールのラッピング作業

7) 県基幹種雄牛

第1花園

(だいいちはなくに)

黒12510 (82.8) B3-,F13-,CL16-

生年月日: 平成5年5月28日

生産者: 青森県西津軽郡森田村
青森県畜産試験場森田支場

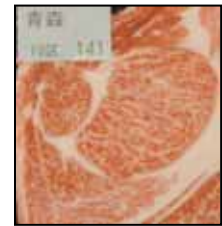
飼養地: 青森県農林総合研究センター
畜産試験場和牛改良技術センター
(青森県つがる市)



測定値(H17.8)

(単位: cm, kg)

| | |
|-----|-----|
| 体高 | 151 |
| 胸囲 | 223 |
| 胸深 | 84 |
| 胸幅 | 55 |
| 尻長 | 66 |
| 腰角幅 | 57 |
| かん幅 | 52 |
| 体重 | 858 |



云わずと知れた青森県の名牛！フィールドでの枝肉成績も脂肪交雑はもちろん、枝肉重量、ロース芯面積、バラの厚さに非常に優れ、第8回岐阜全共10区優等6席、第5回全農枝肉共励会名誉賞受賞！その他の共進会等でも優れた成績を収め全国から注目を集めています。特に、枝肉重量と脂肪交雑に優れ、今や東日本の横綱クラス！系桜系の種雄牛としては「北国7の8」を凌ぐと期待されています。

間接検定成績(H10.1)

| | |
|---------|--------------------|
| 1日平均増体量 | 1.03 kg |
| ロース芯面積 | 43 cm ² |
| バラの厚さ | 6.9 cm |
| 脂肪交雑 | 2.7 |

推定育種価(H19.11解析)

| | |
|--------|-----------------------|
| 枝肉重量 | 77.9 kg |
| ロース芯面積 | 10.21 cm ² |
| 皮下脂肪厚 | -0.25 cm |
| 脂肪交雑 | 2.01 |

北国7の8

黒原1530(86.7)

直検DG 1.30
間検DG 0.94
BMS 2.70

第7系桜

黒原65(80.0)
黒育29(81.0)

第14茂

黒8994(79.5)
黒高280(78.4)

きたぐに7

黒原81009(79.6)
黒高34962(81.0)

晴美

黒9878(81.0)
黒育19(80.6)

あおはな

黒1884989(81.6)
黒高140927

花桜

黒原1637(82.7)
黒高957

系花

黒原809(80.7)
黒育152(82.1)

第2あおひろ

黒原601491(79.6)

系光

黒原311(81.0)
黒育90(82.3)

第2花園

(だいにはなくに)

生年月日: 平成14年8月18日

生産者: 青森県つがる市
畜産試験場和牛改良技術センター

飼養地: 青森県農林総合研究センター
畜産試験場和牛改良技術センター

黒13847 (82.9) B3-,F13-,CL16-,CHS-,MCSU- (青森県つがる市)



測定値(H19.9)

(単位: cm, kg)

| | |
|-----|-----|
| 体高 | 144 |
| 胸囲 | 197 |
| 胸深 | 76 |
| 胸幅 | 43 |
| 尻長 | 60 |
| 腰角幅 | 53 |
| かん幅 | 51 |
| 体重 | 582 |



本牛は、「1花園」を父に、「第1花園」の全兄弟である「第5はなくに」を母に持つ、究極の近親交配により作出された純粋系桜系の種雄牛です。

現場検定の成績では、脂肪交雑Noが7.1と現場検定に移行後において歴代1位の成績を記録しており、資質の改善が期待されます。

なお、枝肉重量が「第1花園」ほど期待できないため、枝肉重量の育種価の高い繁殖雌牛との交配を心掛けて下さい。

調査牛成績(H20.2)

| | |
|--------|----------------------|
| 枝肉重量 | 394.6 kg |
| ロース芯面積 | 55.4 cm ² |
| バラの厚さ | 7.4 cm |
| 脂肪交雑No | 7.14 |

推定育種価(H19.11解析)

| | |
|--------|----------------------|
| 枝肉重量 | 22.4 kg |
| ロース芯面積 | 9.65 cm ² |
| 皮下脂肪厚 | -0.94 cm |
| 脂肪交雑 | 2.11 |

第1花園

黒 12510(82.8)

直検DG 1.36
間検DG 1.03
BMS 2.70

北国7の8

黒原1530(86.7)

あおはな

黒 884989(81.6)
黒高140927(81.0)

第7系桜

黒原65(80.0)
黒育29(81.0)

花桜

黒9878(81.0)
黒育19(80.6)

第5はなくに

黒2025076(82)

北国7の8

黒原1530(86.7)

あおはな

黒 1884989(81.6)
黒高140927(81.0)

第7系桜

黒原65(80.0)
黒育29(81.0)

花桜

黒9878(81.0)
黒育19(80.6)

雪 国

(ゆきぐに)

生年月日: 平成4年2月10日

生産者: 兵庫県美方郡浜坂町
岡村 忠太郎

飼養地: 青森県農林総合研究センター
畜産試験場和牛改良技術センター
(青森県つがる市)

黒12304 (83.0) B3-,F13-,CL16-



青森県基幹種有牛第1号。
青森県で唯一の菊美系種雄牛。系桜系との相性が良く、特に「第1花園」との交配に期待される種雄牛です。

間接検定成績 (H8.12)

| | |
|---------|--------------------|
| 1日平均増体量 | 0.97 kg |
| ロース芯面積 | 54 cm ² |
| バラの厚さ | 7.4 cm |
| 脂肪交雑 | 3.1 |

推定育種価 (H17.3解析)

| | |
|--------|----------------------|
| 枝肉重量 | -26.2 kg |
| ロース芯面積 | 6.36 cm ² |
| 皮下脂肪厚 | -0.32 cm |
| 脂肪交雑 | 0.98 |

菊安土井

黒原575(81.2)
黒育125(81.6)

間検DG
BMS 4.2

菊則土井

黒9285(78.1)
黒育32(80.7)

菊美土井

黒5367(78.5)
黒育5(78.6)

むらよし

黒原74233(79.3)
黒高42062(79.4)

安千代土井

黒10327(78.9)
黒育47(81.0)

てるみ

黒原312016(79.5)
黒高133858(80.3)

安谷土井

黒原472(81.4)
黒育85(82.7)

安美土井

黒10328(79.6)
黒育48(82.3)

てるひめ

黒原311950(79.5)
黒育16354(80.1)

菊照土井

黒10787(79.3)
黒育100(81.1)

照神 12

(てるかみじゅうに)

黒12548 (83.0) B3-,F13-,CL16-

生年月日: 平成6年3月21日

生産者: 兵庫県美方郡美方町
毛戸 照幸

飼養地: 青森県農林総合研究センター
畜産試験場和牛改良技術センター
(青森県つがる市)



測定値(H17.8)

(単位: cm, kg)

| | |
|-----|-----|
| 体高 | 146 |
| 胸囲 | 207 |
| 胸深 | 77 |
| 胸幅 | 51 |
| 尻長 | 51 |
| 腰角幅 | 47 |
| かん幅 | 46 |
| 体重 | 626 |



検定成績は、1日平均増体量、枝肉重量、脂肪交雑ともに全国平均を上回りました。

肥育現場での枝肉成績でも、脂肪交雑に優れた成績を示し、特にA4以上の格付割合が高い結果となっています。

血統的には、中土井系の純系であり、資質の改善に期待される種雄牛です。

間接検定成績(H10.12)

| | |
|---------|--------------------|
| 1日平均増体量 | 0.98 kg |
| ロース芯面積 | 45 cm ² |
| バラの厚さ | 6.2 cm |
| 脂肪交雑 | 2.5 |

推定育種価(H17.3解析)

| | |
|--------|----------------------|
| 枝肉重量 | -12.2 kg |
| ロース芯面積 | 2.05 cm ² |
| 皮下脂肪厚 | 0.23 cm |
| 脂肪交雑 | 1.30 |

谷福土井

黒原1606(81.4)
黒育950

直検DG 1.14
間検DG 0.80
BMS 3.20

安谷土井

黒原472(81.4)
黒育85(82.7)

きくつる

黒978542(77.3)
黒高29920(78.0)

安美土井

黒10328(79.6)
黒育48(82.3)

菊美土井

黒5367(78.5)
黒育5(78.6)

みゆき

黒原312016(80.4)
黒育13056(80.6)

安美土井

黒10328(79.6)
黒育48(82.3)

田安土井

黒7208(78.8)
黒育6(80.6)

みつぶく

黒原978529(77.7)
黒育1447(79.0)

菊美土井

黒5367(78.5)
黒育5(78.6)

国栄97

(くにさかえきゅうじゅうなな)

生年月日: 平成9年10月30日

生産者: 青森県上北郡横浜町
秋田 藤一

飼養地: 青森県農林総合研究センター
畜産試験場和牛改良技術センター
(青森県つがる市)

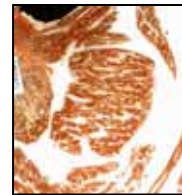
黒13122 (83.0) B3-,F13-,CL16-



測定値(H17.8)

(単位: cm, kg)

| | |
|-----|-----|
| 体高 | 149 |
| 胸囲 | 218 |
| 胸深 | 80 |
| 胸幅 | 51 |
| 尻長 | 51 |
| 腰角幅 | 49 |
| かん幅 | 51 |
| 体重 | 767 |



検定成績は、1日平均増体量、脂肪交雑ともに全国平均を上回っています。肥育現場での枝肉成績は、脂肪交雑とバラの厚さに優れた成績を示し、特にA5の格付割合は50% (9/18) であり、特筆されます。

血統的には、糸桜系と兵庫系との系統間交配であり、それぞれの血統の濃い牛にも供用可能であり、広範な活用が期待されます。

間接検定成績(H13.12)

| | |
|---------|--------------------|
| 1日平均増体量 | 1.08 kg |
| ロース芯面積 | 43 cm ² |
| バラの厚さ | 6.9 cm |
| 脂肪交雑 | 2.8 |

推定育種価(H17.3解析)

| | |
|--------|----------------------|
| 枝肉重量 | 0.1 kg |
| ロース芯面積 | 7.62 cm ² |
| 皮下脂肪厚 | -0.60 cm |
| 脂肪交雑 | 2.00 |

北国7の8

黒原1530(86.7)

直検DG 1.30
間検DG 0.94
BMS 2.70

第7糸桜

黒原65(80.0)
黒育29(81.0)

第14茂

黒8994(79.5)
黒高280(78.4)

きたぐに7

黒原81009(79.6)
黒高34962(79.0)

晴美

黒9878(81.0)
黒育19(80.6)

えいこ

黒1952223(81.0)
黒高142893

丸優

黒原1003(80.1)

菊安土井

黒原575(81.2)
黒育125(81.6)

第9ふじえい

黒1764557(79.2)

安美金

黒10990(83.1)
黒高690(80.8)



青森県農林総合研究センター（黒石市）での稲ホールクroppサイレージ用
飼料稲「うしゆたか（H19.9.13.青森県奨励品種）」の収穫作業

編集・発行

青森県農林水産部畜産課