

②② 養護一般

(解答は、すべて解答用紙に記入すること)

1 次の(1)～(3)に答えなさい。

(1) 養護教諭の職務の主要な役割について、保健室経営以外のものを4つ書きなさい。

(2) 出席停止の期間の基準について、次の①～⑤にあてはまる語句を書きなさい。

百日咳にあつては、(①) するまで。
流行性耳下腺炎にあつては、(②) するまで。
風しんにあつては、(③) するまで。
水痘にあつては、すべての(④) するまで。
咽頭結膜熱にあつては、(⑤) した後二日を経過するまで。

(3) 健康観察について、次の①～③にあてはまる語句を下から選び、書きなさい。

健康観察は、(①)、養護教諭などが子どもの体調不良や欠席・遅刻などの日常的な心身の健康状態を把握することにより、(②)や心の健康課題などの心身の変化について早期発見・早期対応を図るために行われるものである。また、子どもに自他の健康に興味・関心を持たせ、(③)の育成を図ることなどを目的として行われるものである。

いじめ 意思決定力 感染症 虐待 保護者 学校医 学級担任 自己管理能力 実践力

2 次の(1)～(4)に答えなさい。

(1) 学校保健法が一部改正され、平成20年6月18日に公布、平成21年4月1日に施行された。改正後の法律の題名を書きなさい。

(2) (1)の改正後の法律で、「学校保健」の章のほかに新たな章として設けられたのは何か、書きなさい。

(3) (2)の答となる章の中で、学校において、改正後の法律の第27条では策定、第29条では作成することとなったものは何か、それぞれ書きなさい。

(4) (1)の改正後の法律第6条で、文部科学大臣が定めることとなった基準は何か、書きなさい。

3 次の(1)、(2)に答えなさい。

(1) 「健康日本21」において、健康行動目標として定められている9項目のうち、5つ書きなさい。

(2) 「健康あおり21」において、青森県の健康課題として重点的に取り組んでいる対策3つのうち、1つは「喫煙防止対策」である。残り2つの予防対策を書きなさい。

(全4枚中の2枚目)

② 養護一般

(解答は、すべて解答用紙に記入すること)

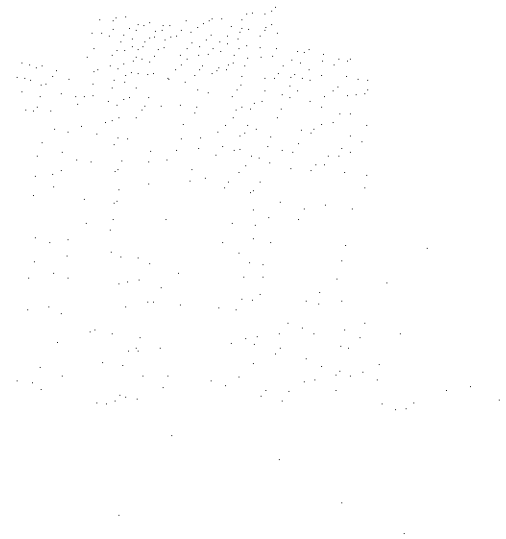
4 次の(1), (2)に答えなさい。

(1) 内分泌かく乱物質について説明しなさい。

(2) ファロー四徴症の4つの病変を書きなさい。

5 次の(1)～(3)に答えなさい。

(1) 下図は人間の歯の一部を表したものである。①～⑦の名称を書きなさい。



(2) 次の①, ②について、歯式記載時の該当記号を書きなさい。またそれぞれについて説明しなさい。

① 要観察歯

② 要注意乳歯

(3) 歯の完全脱臼(他の緊急を要する外傷はない状態)の応急手当てを行う際の脱落した歯の取り扱いについて、注意事項を2つ書きなさい。

② 養護一般

(解答は、すべて解答用紙に記入すること)

6 児童虐待について、次の(1)～(3)に答えなさい。

(1) 次の文は「児童虐待の防止等に関する法律」の第5条の全文である。次の①～⑦にあてはまる語句を下のア～ツから選び、その記号を書きなさい。

第5条 (①)、児童福祉施設、病院その他児童の福祉に業務上関係のある団体及び (②)、児童福祉施設の職員、医師、保健師、弁護士その他児童の福祉に職務上関係のある者は、児童虐待を発見しやすい立場にあることを (③) し、児童虐待の早期発見に努めなければならない。

2 前項に規定する者は、児童虐待の予防その他の児童虐待の防止並びに児童虐待を受けた児童の (④) 及び (⑤) に関する国及び地方公共団体の施策に協力するよう努めなければならない。

3 (①) 及び児童福祉施設は、児童及び (⑥) に対して、児童虐待の防止のための (⑦) 又は啓発に努めなければならない。

- | | | | | |
|---------|-------|-------|--------|----------|
| ア 警察 | イ 保護 | ウ 警察官 | エ 防止対策 | オ 教育 |
| カ 家庭 | キ 自覚 | ク 指導 | ケ 職員 | コ 学校の教職員 |
| サ 地域住民 | シ 看護師 | ス 認識 | セ 学校 | ソ 心のケア |
| タ 自立の支援 | チ 対応 | ツ 保護者 | | |

(2) 下表は、児童虐待の種類とその内容について説明したものである。次の①～④に適する、児童虐待の種類及びその内容を書きなさい。

児童虐待の種類	児童虐待の内容
身体的虐待	(①)
(②)	子どもにわいせつな行為をすること又は子どもをしてわいせつな行為をさせること。
ネグレクト	(③)
(④)	児童に対する著しい暴言又は著しく拒絶的な対応、子どもが同居する家庭における配偶者に対する暴力、その他の子どもに著しい心理的外傷を与える言動を行うこと。

(3) 養護教諭の保健室における子どもへの対応の中で、次の①、②の虐待が疑われる場合の、早期発見の視点をそれぞれ2つずつ書きなさい。

- ① 身体的虐待
- ② ネグレクト

(全4枚中の4枚目)

② 養護一般

(解答は、すべて解答用紙に記入すること)

7 次の(1)～(5)に答えなさい。

(1) 児童生徒の定期健康診断における検査の項目の中で、小学校第4学年、第6学年、中学校第2学年及び高等学校第2学年で検査の項目から除くことができるとされているものは何か、書きなさい。

(2) 心臓検診の一次検診における調査票の判定について、次の①、②にあてはまる語句を書きなさい。

過去に、心疾患の存在が指摘されているにもかかわらず、医療機関による経過の観察、追跡がされていないもの、心疾患の存在を疑わせる症状を有しているもの、(①)の既往がある(②)障害に関する適切な検査を受けていないものなどが抽出され、二次検診を受診することになる。

(3) 身体的緊急時に行われる一次救命処置について、次の①、②に答えなさい。

① 一次救命処置について説明しなさい。

② 成人の心肺蘇生時の心臓マッサージ(胸骨圧迫)における速さは1分間で何回程度か、書きなさい。

(4) Aさんは11歳の男児で、身長155.5cm、体重60.5kgである。11歳男子における身長別標準体重を求める係数a(0.782)及び係数b(75.106)を用いて、Aさんの身長別標準体重、肥満度(過体重度)及びその判定を書きなさい。

なお、肥満度については小数第2位を四捨五入し、小数第1位まで書きなさい。

(5) 眼球について、次の①～⑤の説明として適切なものを下のア～キの中から選び、記号で答えなさい。

① 毛様体

② 中心窩

③ 虹彩

④ 脈絡膜

⑤ 水晶体

ア 眼球の前6分の1を包む膜で、血管はなく無色透明である。

イ 暗褐色の薄い膜で、色素と血管に富み、網膜の栄養を司る。

ウ 筋肉性の器官で水晶体の形を変え、焦点を調節する。

エ 網膜の中で最も視力の鋭敏な部分。

オ 光線を屈折させて網膜に集中させる作用をする。調節によってその厚さが変化する。

カ 瞳孔の散大、縮小などにより、眼球内に入ってくる光の量を調節する。

キ 光線を屈折させて網膜に集中させる作用をする。眼球内圧の維持に関与している。