



成 ヤマモト食品株式会社

作業手順書

出退勤・工場入室編

段ボール組立作業編

1. 私たちの仕事について	2
2. 出勤の手順について	
2-1～玄関・事務所～	3
2-2～タイムカード～	4
2-3～休憩室～	5
3. 工場入室の手順について	
3-1～着替え～	6
3-2～サニタリールーム～	7～8
4. 工場一時退出時(トイレ・休憩時)について	
4-1～トイレ～	9
4-2～休憩室～	10
5. 退勤の手順について	
5-1～サニタリールームから休憩室・事務所～	11
5-2～タイムカード～	12
6. 段ボール組立作業について	
6-1～2ヶパック用段ボール～	13
6-2～ミニねぶた漬用段ボール	14～15
6-3～数の子醤油漬用段ボール～	16
6-4～その他段ボール～	17
6-5～ラベル貼り・ハンコなど～	18

場所: ヤマモト食品(株)港町工場

作成者: ヤマモト食品株式会社

制作者: クラモトサービス

初版作成: 令和3年8月12日

最終更新: 令和3年10月18日

※ 見やすさを考慮し、BIZ UDPゴシックを使用しております。





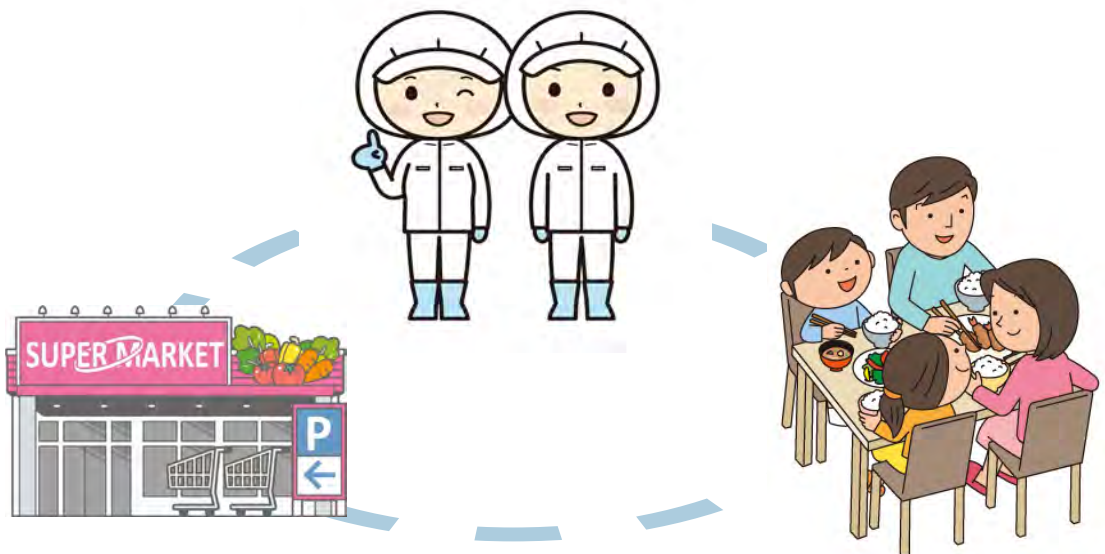
ヤマモト食品株式会社では、「ねぶた漬」など、数の子などの水産物を使った加工食品を製造、販売するのが仕事です。

「ねぶた漬」は青森県を代表するご飯のお供として青森県内はもちろん、日本全国のスーパー、百貨店などの食料品売場、海外の日本食料品売場にも流通している商品です。

また、「ねぶた漬」以外にも様々な商品が、日本全国の食卓に届けられています。

食品を通じて「青森から世界へ」を実現し、食べる人を笑顔にする大変やりがいのある仕事です。

ヤマモト食品株式会社では、**HACCP**による衛生管理を実施しています。



2-1 出勤の手順について～玄関・事務所～



1 検温と消毒をする。



2 外履きを脱ぐ。



3 下駄箱に入れる。



4 内履きをはく。



5 タイムカード置き場へ



Point

出勤前に必ず検温をする。
37.5度以上の場合は、
すみやかに会社に連絡する。

2-2 出勤の手順について～タイムカード～



4

1

タイムカード置き場



2

タイムカードをOUTから取る。



3

タイムカードを押す。



4

タイムカードをINに入れる。



5

休憩室へ向かう。



Point

出勤時は **OUT** から **IN** へ
同じ番号の場所に入れる。

2-3 出勤の手順について～休憩室～



1



2

Point

白い線の内側を歩く。



3

階段をのぼる。



4

男性と女性で分かれる。



5

左側 女性ロッカー



5

右側 男性ロッカー



3-1 工場入室の手順について～着替え～



① 工場外用マスクを1枚取る。



② ハンガーにかかっている白衣・帽子を持っていく。



③ 着替え後、ハンガーを戻す。



Point

帽子をかぶる際は

- ① つくつく帽を最初にかぶり、
- ② その上に作業帽をかぶります。

(つくつく帽は月末に翌月分が配布されます)



着替えが終わったら
1F サニタリールームへ
(ロッカーの鍵を忘れずに！)



3-2 工場入室の手順について～サニタールーム～



1階 サニタールーム前

1

ロッカーの鍵をかける。



2

内履きを下駄箱に入れる。



3

長靴にはきかえる。



4

工場用マスクに交換する。



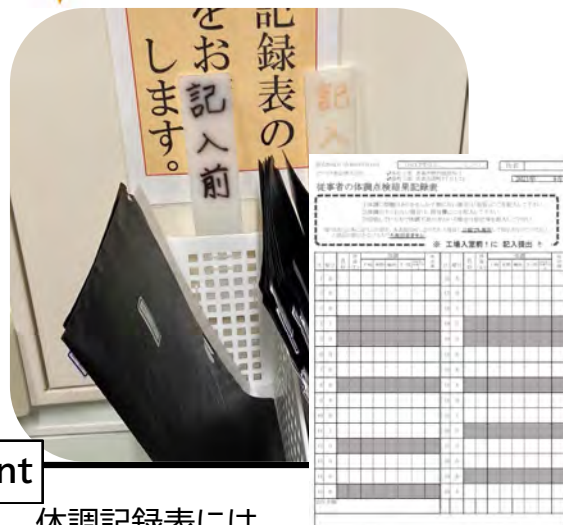
5

黒いボックスに、工場外用マスクを入れる。



6

体調記録表に記入する。



Point

体調記録表には、**出勤前の体調**を記入する。

3-2 工場入室の手順について～サニタールーム～



7 全身にローラーをかける。



8 「手洗淨マニュアル」の流れで
手洗いと消毒をする。



9 入室チェックを受ける。



10 クリーンルームダスターに入る。



11 長靴を消毒する。



Point 赤い線の手前に立つ。
風が止まったら前に進む。



4-1 工場一時退出時(トイレ・休憩時)について～トイレ～



1 サンタリールームでマスクを交換する。



2 長靴を脱ぐ。



3 帽子・白衣を脱ぎハンガーにかけ、工場外用マスクをつける。



4 トイレ用サンダルを履く。



5 トイレに行く。



6 トイレ使用后、手洗い・消毒をする。



7 サンタリールームに戻り、サンダルを脱ぐ。



8 白衣・帽子をつけ、マスクを交換する。



9 長靴を履く。



10 粘着ローラーをかける。



11 手洗い・消毒をする。



12 クリーンルームダスターを通る。



13 長靴を消毒する。



再入場

Point

トイレ使用時は、
白衣・帽子を脱ぎ、
工場用マスクははずす。



- 1 サンタリールームで
マスクを交換する。



- 2 長靴を脱ぐ。



- 3 内履きを履く。



- 4 ロッカーの鍵を持って
休憩室へ



- 5 白衣・帽子を脱ぎ
ハンガーにかける。
(私服に着替える)



- 6 休憩終了時、
白衣・帽子・工場外用
マスクをつける。



- 7 ロッカーの鍵を持って
サンタリールームへ



- 8 ロッカーの鍵をかける



- 9 内履きを脱ぎ、
長靴を履く。



- 10 マスクを交換する。



- 11 粘着ローラーをかける。



- 12 手洗い・消毒をする。



- 13 クリーンルーム
ダスターを通る。



- 14 長靴を消毒する。



再入場



1 ロッカーの鍵をもって
休憩室へ向かう。



2 ハンガーを持って、
ロッカーに行く。



3 私服に着替える。



4 白衣・帽子を
ハンガーにかけて戻す。



5 タイムカード置き場へ行く。



5-2 退勤の手順について～タイムカード～



1 タイムカード置き場



2 タイムカードをINから取る。



3 タイムカードを押す。



4 タイムカードをOUTへ入れる。



5 下駄箱に内履きを戻す。



Point

出勤時は IN から OUT へ
同じ番号の場所に入れる。

6-1 段ボール組立作業について～2ケパック用段ボール～

13



0

全体図



1

折り目をつける。



2

折り目をつける。



3

戻す。



4

手前の耳を折る。



5

横を折る。



6

手前の耳を巻き込んで折り込む。



7

差し込み突起を穴にはめ込む。



8

重ねる。



完成図

Point

2ケパック用段ボールは、
25枚で1セット。



0

全体図

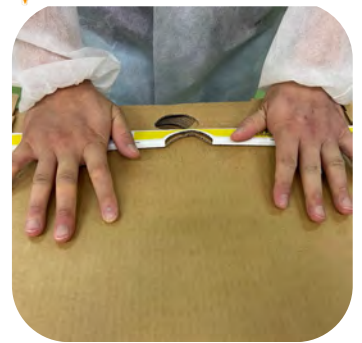


1

丸い穴を手前にして
折り目をつける。

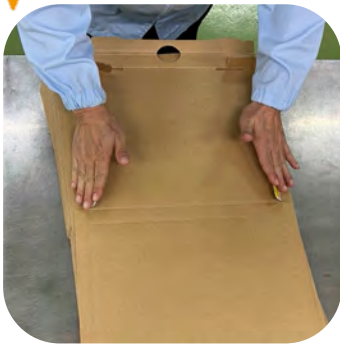
2

折り目をつける。



3

戻す。



4

手前の耳を折る。



5

横を折る。



6

手前を折る。



7

Point

手前の耳を
変形しないように巻き込む。

8

差し込み突起を
穴にはめ込む。

9

Point

反対にする。



10

折り目をつける。



6-2

段ボール組立作業について～ミニねぶた漬用段ボール～

15



11 戻す。



12 手前の耳を折る。



13 横を折る。



14 手前を折る。



15 差し込み突起を穴にはめ込む。



Point 穴にしっかりと差し込む。



16 横を折り込む。



17 Point 向かい側を折り込む。

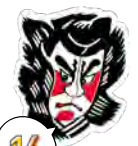


完成図



Point ミニねぶた漬用段ボールは4箱で1セット。次の4箱は反対向きに重ねる。

6-3 段ボール組立作業について～数の子醤油漬用段ボール～



0

全体図



1

底を上にし広げる。



2

短い方を折る。



3

長い方を折る。



4

機械にセットする。



5

歪みがない状態で押す。



完成図・底



6

仕切りを折る。



完成図(仕切り入り)



7

重ねる。



8

6個重ねる。



9

12個重ねて床に置く。



6-4

段ボール組み立て作業について～その他段ボール～



0

全体図



1

Point
底を上にし広げる。



2



3

短いほうを折る。



4

長いほうを折る。



5

機械にセットする。



6



7



Point

段ボール12個で1セットを
床に置く。

6-5

段ボール組み立て作業について～ラベル貼り・ハンコなど～



18

1 ハンコを押す。



2 ハンコを押す。



3 ラベルを貼る。



4 ラベルを貼る。



Point

決められた内容で、ハンコを押しラベルを貼る。

完成図例



Point

底面のリサイクルマークを確認する。