

青森県基本計画

# 未来を変える挑戦

～強みをとことん、課題をチャンスに～

Aomori Prefectural Government Master Plan  
Changing the Future of Aomori  
Breakthrough Innovation

## 平成29年度 管内概要



八戸港 防潮堤

青森県 三八地域県民局 地域整備部

## ■ 地域の概要

当管内は青森県の南東に位置し、八戸市及び三戸郡5町1村からなり、面積1,275km<sup>2</sup>の地域に約30万人の人口を有しています。

地形的には、東部は太平洋に面し、西部は奥羽山脈系の秋田県境、南部は岩手県境の北上山脈系北端で起伏が激しい地形となっています。

河川は、地域内のほぼ中央を北東に馬淵川が流れており、新井田川及び五戸川が太平洋に注いでいます。

高速交通体系は、東北縦貫自動車道八戸線が平成元年9月に八戸市まで完成供用し、更に延伸して八戸ジャンクションから八戸北インターチェンジまでの13.2kmは平成14年7月に暫定2車線で供用しました。また、八戸・久慈自動車道の八戸南道路8.7kmが平成24年3月に八戸南環状道路8.6kmが平成25年3月に供用しました。

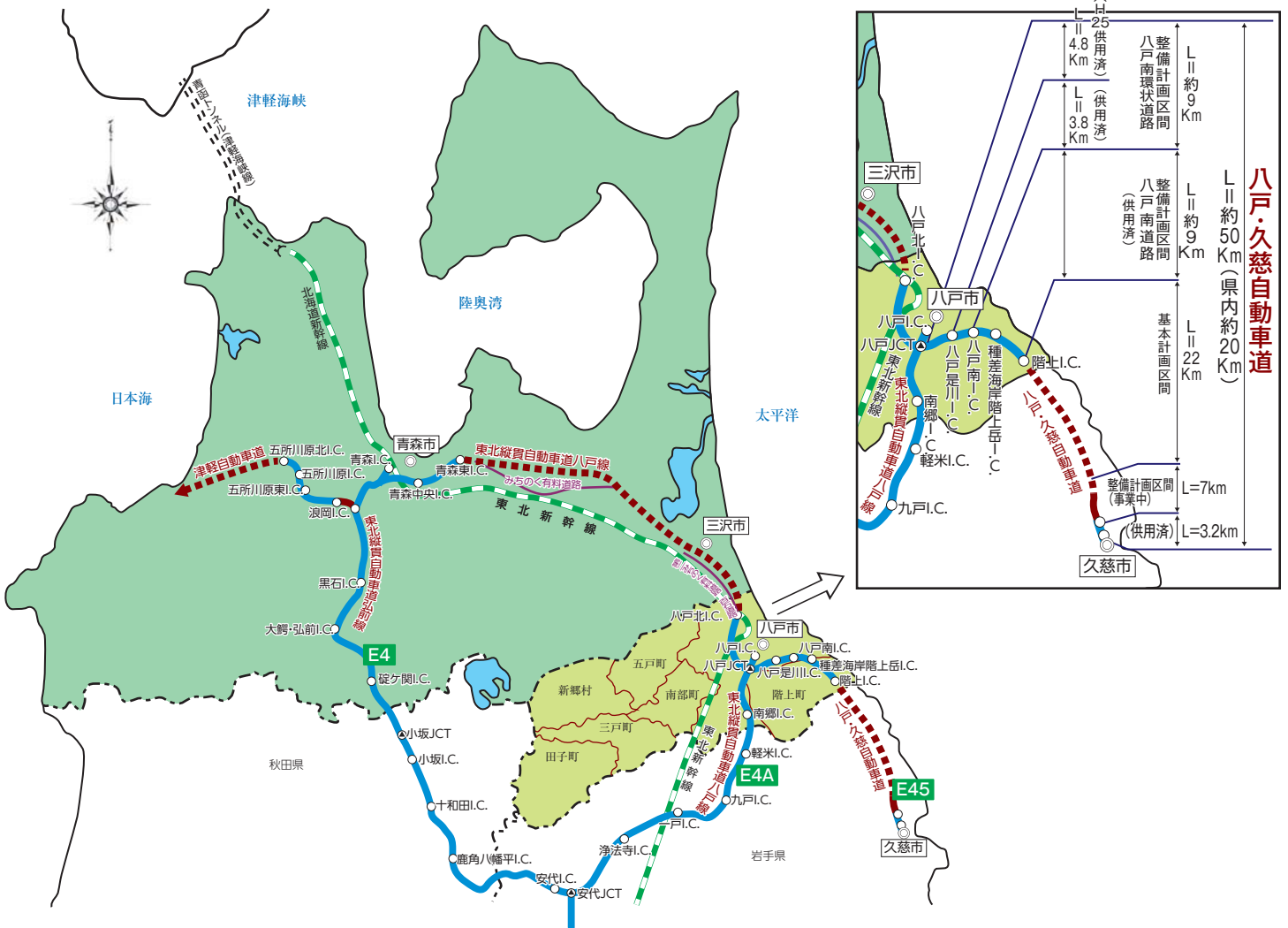
管内の高速道路体系はほぼ概成しています。

東北新幹線は、盛岡～八戸間がフル規格で平成14年12月に、八戸～新青森間が平成22年12月に、そして平成28年3月に新函館北斗まで開業しました。

## ■ 管内市町村概要

| 市町村名    | 区分     | 面積(km <sup>2</sup> ) | 人口(人)     |
|---------|--------|----------------------|-----------|
| 八戸市     |        | 305.54               | 229,190   |
| 三戸郡     | 三戸町    | 151.79               | 9,797     |
|         | 五戸町    | 177.67               | 17,094    |
|         | 田子町    | 241.98               | 5,365     |
|         | 南部町    | 153.12               | 17,842    |
|         | 階上町    | 94.01                | 13,891    |
| 新郷村     | 150.77 | 2,471                |           |
| 管内計     |        | 1,274.88             | 295,650   |
| 県全体との比較 |        | 13.2%                | 22.9%     |
| 青森県全体   |        | 9,645.56             | 1,289,968 |

人口H29.2.1現在・青森県の推計人口(県統計分析課)  
面積H28.10.1現在・平成28年全国都道府県市区町村別面積調べ

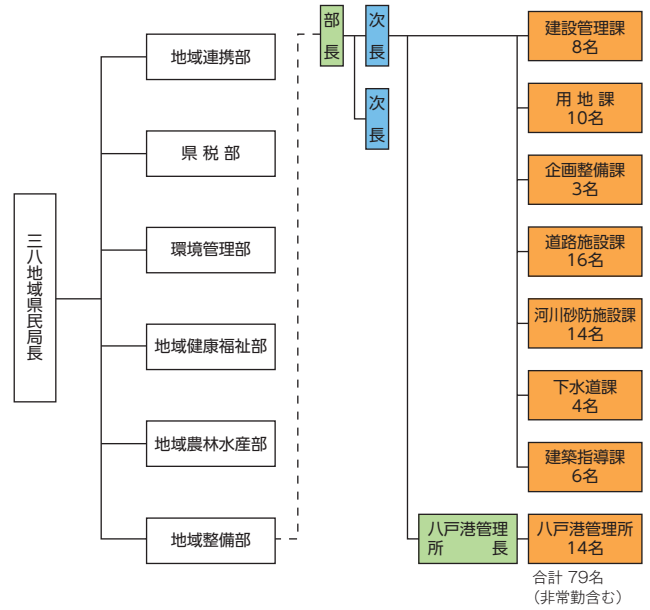


## 産業別の就業人口

| 市町村名  | 就業人口(人) |                   |                    |                    |
|-------|---------|-------------------|--------------------|--------------------|
|       | 総数      | 1次産業              | 2次産業               | 3次産業               |
| 八戸市   | 108,032 | 3,625             | 24,286             | 77,656             |
| 三戸郡   | 34,402  | 8,349             | 8,263              | 17,511             |
| 管内計   | 142,434 | 11,974<br>(8.4%)  | 32,549<br>(22.9%)  | 95,167<br>(66.8%)  |
| 青森県全体 | 625,970 | 75,300<br>(12.0%) | 124,032<br>(19.8%) | 407,585<br>(65.1%) |

注1) 就業人口は、平成27年10月1日現在(国勢調査)  
就業人口の総数には「不詳」を含むため内訳を合計しても総数に一致しない  
注2) 括弧書きは、総数占める構成比

## 組織

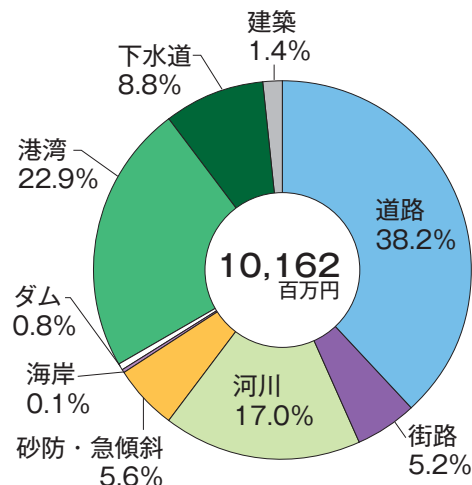


## 平成 29 年度事業費総括表

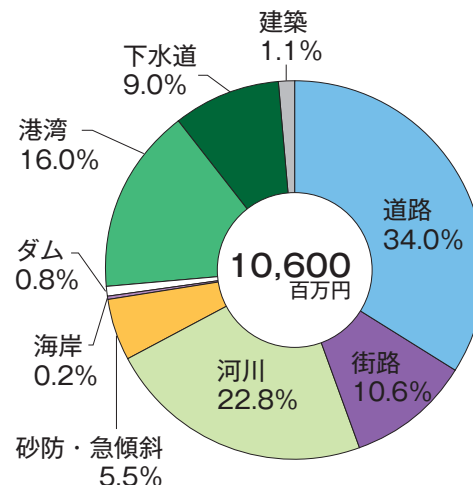
(単位:百万円)

| 事業別    | 平成28年度(当初) |       |        | 平成29年度(当初) |       |        | 前年度比 |      |       |
|--------|------------|-------|--------|------------|-------|--------|------|------|-------|
|        | 補助事業①      | 県単事業② | 計③     | 補助事業④      | 県単事業⑤ | 計⑥     | ④/①  | ⑤/②  | ⑥/③   |
| 道路     | 2,814      | 1,066 | 3,881  | 2,564      | 1,043 | 3,608  | 0.91 | 0.98 | 0.93  |
| 街路     | 312        | 221   | 533    | 929        | 196   | 1,125  | 2.98 | 0.89 | 2.11  |
| 河川     | 1,532      | 195   | 1,727  | 2,160      | 256   | 2,416  | 1.41 | 1.31 | 1.40  |
| 砂防・急傾斜 | 422        | 146   | 567    | 435        | 146   | 581    | 1.03 | 1.00 | 1.02  |
| 海岸     | —          | 1     | 1      | 10         | 5     | 15     | —    | 5.04 | 15.04 |
| ダム     | —          | 89    | 89     | —          | 87    | 87     | —    | 0.98 | 0.98  |
| 港湾     | 1,611      | 715   | 2,326  | 436        | 1,261 | 1,697  | 0.27 | 1.76 | 0.73  |
| 下水道    | 460        | 438   | 898    | 510        | 446   | 956    | 1.11 | 1.02 | 1.06  |
| 土木計    | 7,151      | 2,871 | 10,022 | 7,044      | 3,440 | 10,484 | 0.99 | 1.20 | 1.05  |
| 建築住宅   | 43         | 97    | 140    | 68         | 48    | 116    | 1.57 | 0.49 | 0.83  |
| 営繕     | —          | —     | —      | —          | —     | —      | —    | —    | —     |
| 建築計    | 43         | 97    | 140    | 68         | 48    | 116    | 1.57 | 0.49 | 0.83  |
| 合計     | 7,194      | 2,968 | 10,162 | 7,112      | 3,488 | 10,600 | 0.99 | 1.18 | 1.04  |

平成 28 年度事業構成



平成 29 年度事業構成



# 道路

## 1. 概要

道路は県土の骨格を形成しており、主要都市間の連携強化や、駅など交通拠点へのアクセス性向上、また幅員の狭い道路や線形の悪い道路など交通の隘路解消のため、八戸環状線(天久岱)等の整備や現道拡幅などの事業を進めています。

また、自動車や歩行者の交通安全の確保、交通の円滑化のため、国道454号八戸市正法寺地区などの交通安全事業や、土砂崩れ等から道路を守るため災害防除事業など、安全で安心な暮らしを守る道づくりを進めています。



八戸環状線(天久岱) L=3,500m

## 2. 平成 29 年度主要事業

(単位:百万円、%)

| 事業名  | 路線名                 | 工事場所    | 全体計画         | 事業期間 | 全体事業費 | H29<br>事業費 | H29未<br>進捗率 |
|------|---------------------|---------|--------------|------|-------|------------|-------------|
| 道路改築 | 八戸環状線<br>(新設)       | 八戸市天久岱  | 整備延長L=3,500m | H25~ | 7,600 | 700        | 38          |
|      | 名川階上線<br>(現道拡幅)     | 南部町刺吉踏切 | 整備延長L= 600m  | H14~ | 1,697 | 40         | 92          |
|      | 柳引 名久井三戸線<br>(現道拡幅) | 南部町森越   | 整備延長L=1,272m | H12~ | 1,030 | 135        | 85          |
| 交通安全 | 国道454号              | 八戸市正法寺  | 整備延長L= 640m  | H22~ | 432   | 57         | 100         |
|      | 国道454号              | 新郷村金ヶ沢  | 整備延長L= 710m  | H20~ | 725   | 70         | 44          |

# 街路

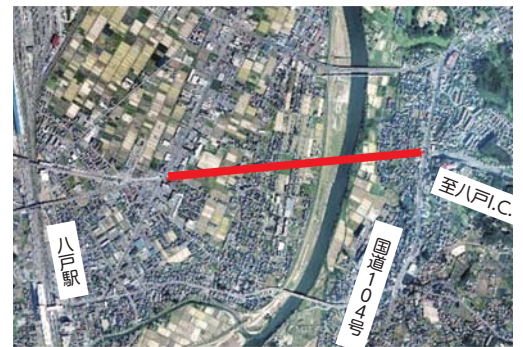
## 1. 概要

街路は、市街地の中の道路であり、街づくりの最も基本となる都市基盤施設です。人や自動車の通行空間としてだけでなく、街の構成や良好な都市景観の形成など、さまざまな機能を持っています。このため円滑で安全な交通体系の確保、将来の都市構造を誘導するとともに、機能的で快適な街づくりのために3・3・8号白銀市川環状線などの街路事業を推進しています。

## 2. 平成 29 年度主要事業

(単位:百万円、%)

| 事業名 | 路線名           | 工事場所  | 全体計画                         | 事業期間 | 全体事業費 | H29<br>事業費 | H29未<br>進捗率 |
|-----|---------------|-------|------------------------------|------|-------|------------|-------------|
| 街路  | 3・3・8号白銀市川環状線 | 八戸市尻内 | 整備延長L=1,400m<br>W=22.5~25.0m | H26~ | 7,200 | 847        | 25          |
|     | 3・5・1号沼館三日町線  | 八戸市内丸 | 整備延長L=680m<br>W=15m          | H22~ | 3,566 | 278        | 57          |



3・3・8号白銀市川環状線(尻内) L=1,400m

# 除雪

## 1. 概要

当三八地域県民局内の国県道の実延長541.6kmのうち平成28年度の除雪延長は485.1km(他に春期除雪延長26.5km)で、90%の道路が冬期間でも交通が確保されています。

除雪機械は、ロータリー除雪車4台、除雪グレーダー9台、除雪ドーザー1台、除雪トラック4台、及び凍結防止剤散布車10台の県有除雪車計28台と、民間借上車11台で冬期間の交通確保に努めています。

## 2. 除雪状況 (県管分)

| 区分<br>道路種別 | 平成26年度実延長  |            | 平成28年度実延長  |            | 未除雪延長      |            |
|------------|------------|------------|------------|------------|------------|------------|
|            | 延長<br>(Km) | 百分率<br>(%) | 延長<br>(Km) | 百分率<br>(%) | 延長<br>(Km) | 百分率<br>(%) |
| 一般国道       | 101.6      | 18.8       | 88.3       | 86.9       | 13.3       | 13.1       |
| 主要地方道      | 222.8      | 41.1       | 194.9      | 87.5       | 27.9       | 12.5       |
| 一般県道       | 217.2      | 40.1       | 201.9      | 93.0       | 15.3       | 7.0        |
| 合計         | 541.6      | 100.0      | 485.1      | 89.6       | 56.5       | 10.4       |

注) 実延長は平成26年4月1日現在



新雪除雪作業中

# 河川

## 1. 概要

管内の河川は、一級河川馬淵川水系、二級河川新井田川水系及び五戸川水系の三水系を有し、県管理区間の総延長は約299.0Kmに及んでおります。

現在、地域の人々が安心して暮らせるように、浅水川広域河川改修事業、馬淵川広域河川改修事業、五戸川地震・高潮対策河川事業を実施しています。

## 2. 平成 29 年度主要事業

(単位:百万円、%)

| 事業名       | 河川名 | 工事場所       | 全体計画                      | 事業期間    | 全体事業費 | H29<br>事業費 | H29未<br>進捗率 |
|-----------|-----|------------|---------------------------|---------|-------|------------|-------------|
| 広域河川改修    | 浅水川 | 五戸町豊間内     | 全体延長L=4,230m<br>築堤、掘削、附帯工 | H16~H33 | 3,358 | 60         | 89          |
| 広域河川改修    | 馬淵川 | 南部町<br>三戸町 | 全体延長L=4,680m<br>築堤、掘削、護岸  | H26~H35 | 3,230 | 500        | 33          |
| 地震・高潮対策河川 | 五戸川 | 八戸市市川町     | 全体延長L=1,800m<br>堤防高上工     | H23~H30 | 5,600 | 1,590      | 82          |



五戸川(八戸市)

# 砂防

## 1. 概要

土石流から尊い人命や財産を守るため、土砂災害防止を重点とした砂防事業を進めています。

また、平成13年に制定された土砂災害防止法に基づき、管内7市町村の土砂災害危険箇所について基礎調査を行い、平成22年度までに全区域の指定を完了しました。

土砂災害防止法が平成23年5月1日に改正され、重大な土砂災害の急迫に備える区域や時期を明らかにするための調査を継続しています。

ハード対策として、8溪流において砂防えん堤や溪流保全工の整備を行っていきます。

## 2. 平成 29 年度主要事業

(単位:百万円、%)

| 事業名  | 河川名  | 工事場所 | 全体計画        | 事業期間    | 全体事業費 | H29<br>事業費 | H29未<br>進捗率 |
|------|------|------|-------------|---------|-------|------------|-------------|
| 火山砂防 | 沢田沢  | 三戸町  | 溪流保全工L=730m | H19~H29 | 700   | 90         | 100         |
|      | 茂市沢  | 田子町  | 砂防えん堤N=2基   | H15~H29 | 990   | 10         | 100         |
|      | 内山沢  | 五戸町  | 砂防えん堤N=2基   | H24~H31 | 330   | 30         | 49          |
|      | 道前沢  | 田子町  | 溪流保全工L=580m | H20~H29 | 323   | 10         | 100         |
| 通常砂防 | 泉山沢  | 三戸町  | 砂防えん堤N=3基   | H24~H32 | 575   | 40         | 17          |
|      | 上七崎沢 | 八戸市  | 砂防えん堤N=2基   | H29~H42 | 960   | 20         | 2           |
|      | 菖蒲沢外 | 三戸町  | 砂防えん堤N=2基   | H29~H39 | 900   | 40         | 4           |
|      | 館前沢  | 八戸市  | 砂防えん堤N=1基   | H26~H30 | 160   | 10         | 45          |



遠瀬沢溪流保全工(H24年完成)

# 急傾斜・地すべり

## 1. 概要

急傾斜地の崩壊による災害の防止を図るため、急傾斜地崩壊対策事業を進めています。

また、平成13年に制定された土砂災害防止法に基づき、管内7市町村の土砂災害危険箇所について基礎調査を行い、平成22年度までに全区域の指定を完了しました。

ハード対策として、11区域において法面工や待受擁壁工の整備を行っていきます。

## 2. 平成 29 年度主要事業

(単位:百万円、%)

| 事業名          | 河川名  | 工事場所   | 全体計画         | 事業期間    | 全体事業費 | H29<br>事業費 | H29未<br>進捗率 |
|--------------|------|--------|--------------|---------|-------|------------|-------------|
| 急傾斜地<br>崩壊対策 | 遠瀬1号 | 田子町遠瀬  | 全体延長L=241.7m | H21~H31 | 350   | 54         | 70          |
|              | 道地   | 田子町石亀  | 全体延長L=140.0m | H29~H33 | 66    | 20         | 30          |
|              | 塚ノ上  | 田子町塚ノ上 | 全体延長L=447m   | H25~H33 | 340   | 36         | 40          |
|              | 幸神   | 五戸町上豊川 | 全体延長L=260m   | H25~H31 | 240   | 30         | 56          |
|              | 鬘田   | 三戸町鬘田  | 全体延長L=245.6m | H25~H32 | 450   | 40         | 31          |



遠瀬1号区域(田子町)

# 海岸

## 1. 概要

管内海岸線総延長は、八戸市と階上町の2市町にわたる約51.9kmです。そのうち、国土交通省水管理・国土保全局所管の海岸保全区域として指定されている海岸は、市川海岸、白浜海岸、道仏海岸、大蛇海岸、榊海岸及び小舟渡海岸の6海岸で約5.7kmとなっています。

市川海岸約1.4kmについて耐震対策緊急事業により、堤防の耐震対策を平成23年度までに整備を完了しました。



市川海岸(八戸市市川)

# 港湾

## 1. 概要

八戸港は、青森県の太平洋岸に位置する重要港湾であり、北東北地域における物流拠点として重要な役割を果たしています。

外貿定期コンテナ航路においては、韓国航路、中国・韓国航路、そして東京・横浜との国際フィーダー航路も就航しています。

平成8年に、輸入促進地域に指定され、近年の物流需要の増大、船舶の大型化、輸送形態の変化が進む中、これらに対応するための整備を進めています。

河原木地区のポートアイランドは、第Ⅱ期約21haが平成21年7月に完成し、LNG輸入基地(面積約12ha、貯蔵容量28万キロリットル)が建設され、平成27年4月に操業を開始しました。

多目的国際物流ターミナル(八太郎2号埠頭)の拡張事業に平成27年度から着手しています。



八戸港全景

## 2. 平成29年度主要事業

(単位:百万円、%)

| 事業名      | 港湾名 | 工事場所 | 全体計画           | 事業期間    | 全体事業費 | H29事業費 | H29未進捗率 |
|----------|-----|------|----------------|---------|-------|--------|---------|
| ふ頭用地整備事業 | 八戸港 | 河原木  | コンテナターミナル拡張1式  | H27~H29 | 1,012 | 860    | 100     |
| 八戸港改修事業  | 八戸港 | 豊洲   | シーガルブリッジ耐震補強1式 | H29~H32 | 800   | 20     | 2       |

# 下水道

## 1. 概要

馬淵川、奥入瀬川、五戸川及び河口海域の水質保全と生活環境の改善を目的に昭和56年に事業着手しました。平成3年八戸市が供用開始し、その後、おいらせ町、六戸町、五戸町が順次供用開始しました。処理場の処理能力は、現在1日当たり19,200m<sup>3</sup>です。

管渠築造は、平成16年度で完了し、平成20年度で耐震化工事もほぼ完了しています。

処理場・ポンプ場は、機械・電気設備の長寿命化計画を策定し、改築更新及び長寿命化工事を行っています。



馬淵川浄化センター  
(愛称:馬淵川きらきらセンター)

## 2. 平成29年度主要事業

(単位:百万円、%)

| 事業名            | 河川名           | 工事場所      | 全体計画   | 事業期間    | 全体事業費  | H29事業費 | H29未進捗率 |
|----------------|---------------|-----------|--|---------|--------|--------|---------|
| 馬淵川流域<br>下水道事業 | 処理場ポンプ施設設備更新  | 八戸市河原木    | ・処理場 1箇所<br>(処理能力<br>38,400m <sup>3</sup> /日最大)<br>・ポンプ場 7箇所<br>・管渠 L=44.3Km | S56~H37 | 49,952 | 510    | 81.3    |
|                | 処理場水処理施設設備更新  | 八戸市河原木    |  |         |        |        |         |
|                | 処理場汚泥処理施設設備更新 | 八戸市河原木    |  |         |        |        |         |
|                | ポンプ場施設設備更新    | おいらせ町南下田外 |  |         |        |        |         |

# ダム

## 1. 概要

世増ダムは「治水」「かんがい用水確保」「水道用水確保」の目的を持った多目的ダムで、平成10年度から工事が始まり、平成15年度に完成しました。

本ダムは青森県、東北農政局、八戸圏域水道企業団、種市町(現:洋野町)の4者の共同事業で建設され平成16年3月26日の管理協定を受け、平成16年4月1日から当部にて管理しています。

## 2. 諸元

(単位:百万円、%)

| ダム   |  | 貯水池      |                             |
|------|--|----------|-----------------------------|
| 位置   | 八戸市南郷大字島守                                      | 集水面積     | 398.0km <sup>2</sup>        |
| 河川名  | 二級河川新井田川                                       | 満水面積     | 1.8km <sup>2</sup> (S.W.L.) |
| 形式   | 重力式コンクリートダム                                    | 湛水延長     | 9.4Km(S.W.L.)               |
| 堤高   | H=52.0m  | 総貯水容量    | 36,500千m <sup>3</sup>       |
| 堤頂長  | L=247.0m                                       | 有効貯水容量   | 33,100千m <sup>3</sup>       |
| 堤頂幅  | B=6.5m   | 堆砂容量     | 3,400千m <sup>3</sup>        |
| 堤体積  | V=220.0千m <sup>3</sup> (196.0千m <sup>3</sup> ) | 設計洪水位    | D.W.L. 113.0m               |
| 堤体   | 上流側:鉛直(フィレット1:0.6)                             | サーチャージ水位 | S.W.L. 110.1m               |
| 法勾配  | 下流側:1:0.76                                     | 常時満水位    | N.W.L. 97.7m                |
| 堤頂標高 | EL=115.0m                                      | 制限水位     | 94.4m                       |



世増ダム(青葉湖)

# 建築

## 1. 概要

- 八戸市内における県営住宅団地1,397戸の管理及び改善等を行っています。
- 建築基準法に基づく確認検査業務及び建設リサイクル法に関する業務等を行っています。

## 2. 平成29年度主要事業

(単位:百万円)

| 事業名             | 工事場所  | 概要      | H29 |
|-----------------|-------|---------|-----|
| 公営住宅等ストック総合改善事業 | 旭ヶ丘団地 | 外断熱改修工事 | 73  |
| ストック改善工事効果促進事業  | 旭ヶ丘団地 | //      | 17  |

## 県営住宅の管理戸数

| 団地名 | 低層  |     | 中層    | 計     |
|-----|-----|-----|-------|-------|
|     | 木造  | PC造 |       |       |
| 旭ヶ丘 |     |     | 104   | 104   |
| 多賀台 | 100 |     |       | 100   |
| 白銀台 | 32  |     | 111   | 143   |
| 是川  | 24  | 16  | 172   | 212   |
| 河原木 |     |     | 702   | 702   |
| 岬台  |     |     | 64    | 64    |
| 白山台 |     |     | 72    | 72    |
| 計   | 156 | 16  | 1,225 | 1,397 |



県営住宅旭ヶ丘団地  
(平成29年度改修工事完成)

# 用地関係・財産管理

## 1. 平成28年度用地取得及び補償実績

| 事業名     | 箇所数 | 用地買収費 |                     |             | 補償費 |             | 合計            |
|---------|-----|-------|---------------------|-------------|-----|-------------|---------------|
|         |     | 筆数    | 地積(m <sup>2</sup> ) | 金額(円)       | 件数  | 金額(円)       |               |
| 道路事業    | 39  | 131   | 32,474.24           | 75,033,404  | 72  | 382,725,723 | 457,759,127   |
| 河川事業    | 10  | 76    | 16,277.08           | 48,200,530  | 30  | 65,552,014  | 113,752,544   |
| 砂防事業    | 11  | 44    | 33,082.02           | 19,072,228  | 9   | 24,755,495  | 43,827,723    |
| 急傾斜対策事業 | 5   | 0     | 0.00                |             | 6   | 4,171,646   | 4,171,646     |
| 都市計画事業  | 8   | 47    | 9,995.75            | 242,252,278 | 44  | 500,667,734 | 742,920,012   |
| 合計      | 73  | 298   | 91,829.09           | 384,558,440 | 161 | 977,872,612 | 1,362,431,052 |

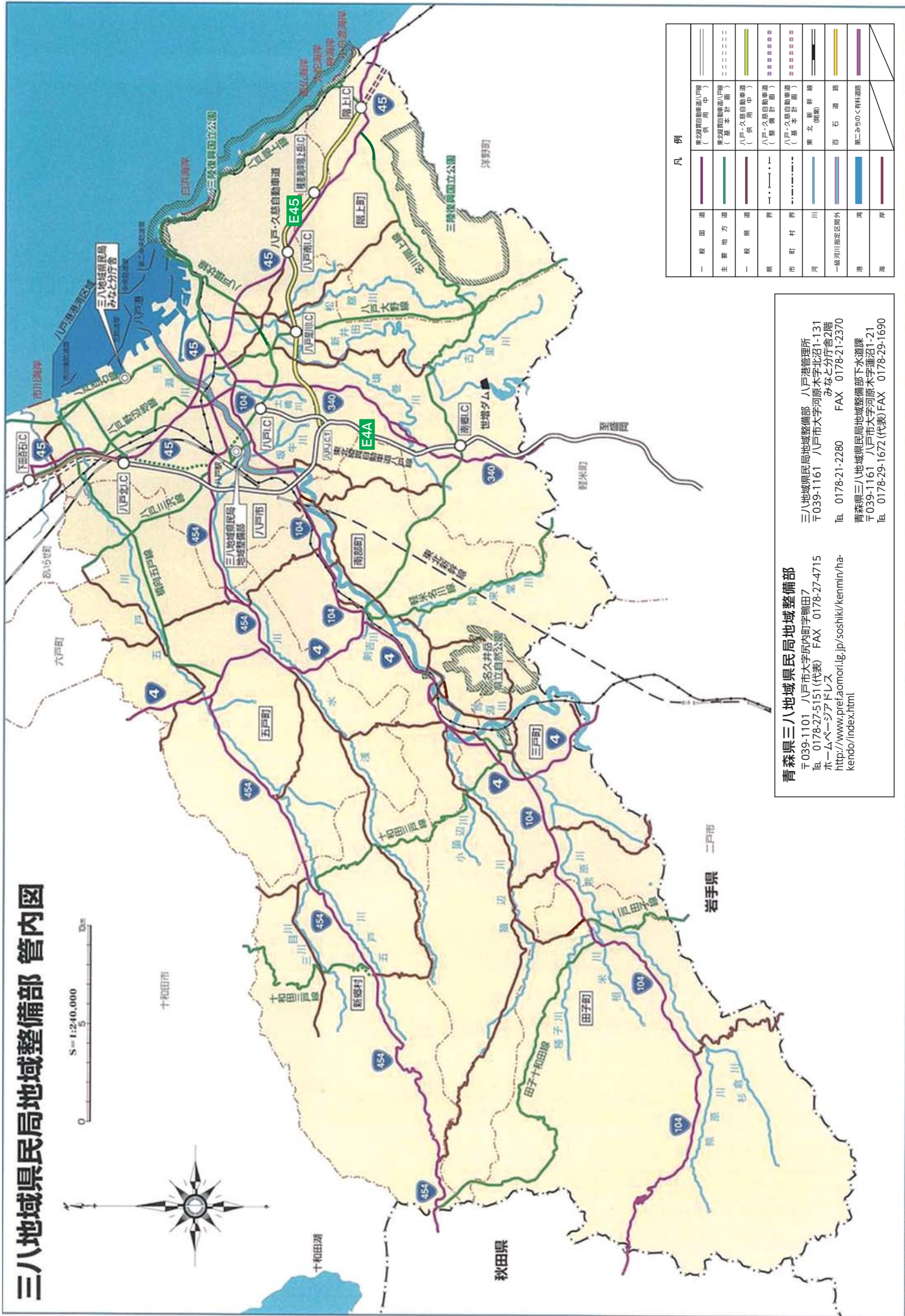
## 2. 平成28年度占用等許可状況

| 区分          | 件数    | 使用料等(円)    |
|-------------|-------|------------|
| 道路占用許可      | 1,023 | 24,033,023 |
| 道路工事施工承認    | 38    | -          |
| 特殊車両通行許可    | 373   | 1,303,600  |
| 河川占用許可      | 655   | 5,532,494  |
| 海岸占用許可      | 4     | 0          |
| 砂利・碎石採取計画許可 | 8     | 356,000    |
| 合計          | 2,101 | 31,225,117 |

注) 上表には港湾占用等(八戸港)は含まない

# 三八地域県民局地域整備部 管内図

S = 1:240,000  
0 5 10 km



|           |                   |
|-----------|-------------------|
| 一般国道      | 東三陸自動車道八戸線 (供用中)  |
| 主要地方道     | 東三陸自動車道八戸線 (基本計画) |
| 一般県道      | 八戸・久慈自動車道 (供用中)   |
| 県界        | 八戸・久慈自動車道 (整備計画)  |
| 市町村界      | 八戸・久慈自動車道 (基本計画)  |
| 河川        | 東北新幹線             |
| 一級河川指定区域外 | 旧道                |
| 港         | 第二みちのく幹線道         |
| 海         |                   |

**青森県三八地域県民局地域整備部**  
 〒039-1101 八戸市大字房内町字駒田7  
 電話 0178-275151 (代表) FAX 0178-27-4715  
 ホームページアドレス  
<http://www.prelaomori.lg.jp/soshiki/kenmin/ha-kendo/index.html>

**三八地域県民局地域整備部 八戸港管理所**  
 〒039-1161 八戸市大字河原木字北沼1-131  
 八戸市みなと分庁舎2階  
 電話 0178-21-2280 FAX 0178-21-2370

**青森県三八地域県民局地域整備部下水道課**  
 〒039-1161 八戸市大字河原木字蓮沼1-21  
 電話 0178-29-1672 (代表) FAX 0178-29-1690



## 1. 道路

### 「直轄国道」

平成26年4月1日現在

| 道路種別 | 区分   | 路線数       | 実延長           | 改良済延長         | 改良率        | 舗装済延長         | 舗装率        |
|------|------|-----------|---------------|---------------|------------|---------------|------------|
| 直轄国道 | 三八管内 | (路線)<br>3 | (km)<br>99.6  | (km)<br>99.6  | %<br>100.0 | (km)<br>99.6  | %<br>100.0 |
|      | 青森県  | (路線)<br>5 | (km)<br>314.7 | (km)<br>314.7 | %<br>100.0 | (km)<br>314.7 | %<br>100.0 |

### 「県管理国道・県道」

平成26年4月1日現在

| 道路種別  | 区分              | 路線数          | 実延長              | 改良済延長           | 改良率       | 舗装済延長           | 舗装率       |
|-------|-----------------|--------------|------------------|-----------------|-----------|-----------------|-----------|
| 補助国道  | 三八管内            | (路線)<br>3    | (km)<br>101.6    | (km)<br>93.8    | %<br>92.3 | (km)<br>89.8    | %<br>88.4 |
|       |                 |              | (内訳)八戸市<br>29.7  | (km)<br>29.0    | %<br>97.6 | (km)<br>28.1    | %<br>94.6 |
|       | (内訳)三戸郡<br>71.9 | (km)<br>64.8 | %<br>90.1        | (km)<br>61.7    | %<br>85.8 |                 |           |
| 主要地方道 | 三八管内            | (路線)<br>13   | (km)<br>222.8    | (km)<br>163.7   | %<br>73.5 | (km)<br>143.2   | %<br>64.3 |
|       |                 |              | (内訳)八戸市<br>96.5  | (km)<br>75.7    | %<br>78.4 | (km)<br>73.1    | %<br>75.8 |
| 一般県道  | 三八管内            | (路線)<br>30   | (km)<br>217.2    | (km)<br>130.4   | %<br>60.0 | (km)<br>108.7   | %<br>50.0 |
|       |                 |              | (内訳)八戸市<br>40.3  | (km)<br>28.5    | %<br>70.7 | (km)<br>30.3    | %<br>75.2 |
| 合計    | 三八管内            | (路線)<br>46   | (km)<br>541.6    | (km)<br>387.9   | %<br>71.6 | (km)<br>341.7   | %<br>63.1 |
|       |                 |              | (内訳)八戸市<br>166.5 | (km)<br>133.2   | %<br>80.0 | (km)<br>131.5   | %<br>79.0 |
| 青森県   | 三八管内            | (路線)<br>185  | (km)<br>1,264.4  | (km)<br>741.2   | %<br>58.6 | (km)<br>707.3   | %<br>55.9 |
|       |                 |              | (内訳)三戸郡<br>176.9 | (km)<br>101.9   | %<br>57.6 | (km)<br>78.4    | %<br>44.3 |
| 青森県   | 三八管内            | (路線)<br>12   | (km)<br>1,111.0  | (km)<br>947.1   | %<br>85.2 | (km)<br>914.4   | %<br>82.3 |
|       |                 |              | (内訳)三戸郡<br>71.9  | (km)<br>64.8    | %<br>90.1 | (km)<br>61.7    | %<br>85.8 |
| 青森県   | 三八管内            | (路線)<br>47   | (km)<br>1,222.4  | (km)<br>943.2   | %<br>77.2 | (km)<br>804.1   | %<br>65.8 |
|       |                 |              | (内訳)三戸郡<br>126.3 | (km)<br>88.0    | %<br>69.7 | (km)<br>70.1    | %<br>55.5 |
| 青森県   | 三八管内            | (路線)<br>46   | (km)<br>541.6    | (km)<br>387.9   | %<br>71.6 | (km)<br>341.7   | %<br>63.1 |
|       |                 |              | (内訳)八戸市<br>166.5 | (km)<br>133.2   | %<br>80.0 | (km)<br>131.5   | %<br>79.0 |
| 青森県   | 三八管内            | (路線)<br>244  | (km)<br>3,597.8  | (km)<br>2,631.5 | %<br>73.1 | (km)<br>2,425.8 | %<br>67.4 |
|       |                 |              | (内訳)三戸郡<br>375.1 | (km)<br>254.7   | %<br>67.9 | (km)<br>210.2   | %<br>56.0 |

※改良:幅員5.5m以上 舗装:簡易舗装含まず

## 2. 街路

### 都市計画道路 整備率

平成27年3月31日現在

|     |       | 計画       |          | 整備     |  |
|-----|-------|----------|----------|--------|--|
|     |       | 決定延長(km) | 整備延長(km) | 整備率(%) |  |
| 三戸郡 | 八戸市   | 243.5    | 190.3    | 78.2%  |  |
|     | 三戸町   | 23.7     | 6.1      | 25.9%  |  |
|     | 南部町   | 4.6      | 0.9      | 20.4%  |  |
|     | 五戸町   | 15.5     | 5.5      | 35.3%  |  |
|     | 階上町   | 24.5     | 6.1      | 24.9%  |  |
|     | 計     | 68.2     | 18.6     | 27.3%  |  |
|     | 管内 計  | 311.7    | 209.0    | 67.0%  |  |
|     | 青森県 計 | 1,147.1  | 658.7    | 57.4%  |  |

整備率は延長の少数点3位までを有効として算出している。

## 3. 河川

|       | 河川名   | 河川延長(km)       | 内訳            |                |
|-------|---|----------------|---------------|----------------|
|       |   |                | 国土交通省直轄区域(km) | 知事管轄区域(km)     |
| 管内    | 一級河川 (13河川)<br>・馬淵川<br>・土橋川<br>・坂牛川<br>・盲堤沢<br>・浅水川<br>・如来堂川<br>・猿辺川<br>・小猿辺川<br>・熊原川<br>・種子川<br>・相米川<br>・杉倉川<br>・剣吉川 | 184.7          | 10.0          | 174.7          |
|       | 二級河川 (7河川)<br>・新井田川<br>・松館川<br>・塚巻川<br>・古里川<br>・五戸川<br>・堤沢川<br>・三川目川  | 124.1          |               | 124.1          |
|       | <b>管内計(20河川)</b>  | <b>308.8</b>   | <b>10.0</b>   | <b>298.8</b>   |
| 青森県全体 | 一級河川  | 1,023.4        | 108.1         | 915.3          |
|       | 二級河川  | 983.5          | -             | 983.5          |
|       | <b>県計</b>   | <b>2,006.9</b> | <b>108.1</b>  | <b>1,898.8</b> |

#### ・馬淵川

馬淵川は、流路延長が約142km(県内第1位)で、本県側は約42km(29%)あり、河口から櫛引橋までの10kmが直轄管理区間である。

#### ・新井田川

新井田川は、流路延長が約78km(県内第3位)で、本県側は約29km(37%)である。

#### ・浅水川

馬淵川との合流点から約8km区間は、放水路を含め平成15年度に完成した。現在は、五戸町扇田地区で、約4.2kmの改修を進めている。

注)平成17年4月1日現在  
河川延長は、湖沼を除く

## 4, 砂防・急傾斜

管内の土砂災害警戒区域等の指定状況

平成22年度末現在

|      | 危険箇所数 | 指定数   | 指定率    | 指定市町村数 |
|------|-------|-------|--------|--------|
| 土石流  | 319箇所 | 324箇所 | 100.0% | 7市町村   |
| 急傾斜地 | 617箇所 | 626箇所 | 100.0% | 7市町村   |
| 地すべり | 15箇所  | 10箇所  | 100.0% | 3市町村   |
| 管内計  | 951箇所 | 960箇所 | 100.0% | 7市町村   |

## 5, 海岸

| 管内 海岸延長(八戸市、階上町)   | 約 51.9km   |
|--|------------|
| 管内 海岸保全区域  | 延長(km)     |
| 河川局所管(6海岸)<br>・市川海岸<br>・白浜海岸<br>・道仏海岸<br>・大蛇海岸<br>・榊海岸<br>・小舟渡海岸 | 5.7        |
| 港湾局所管(2海岸)<br>・八戸港海岸八太郎地区<br>・八戸港海岸鮫町地区                          | 4.1        |
| <b>管内計(8海岸)</b>  | <b>9.8</b> |

## 6, 港湾

入港船舶数

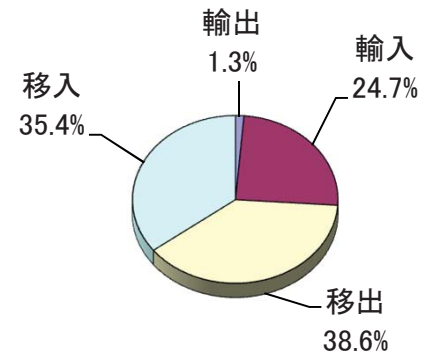
| 区分    | 外航船 |           | 内航船(うちフェリー)       |                            | 計      |            |
|-------|-----|-----------|-------------------|----------------------------|--------|------------|
|       | 隻数  | 総トン数      | 隻数                | 総トン数                       | 隻数     | 総トン数       |
| 平成26年 | 446 | 7,907,123 | 14,362<br>(1,411) | 19,342,775<br>(11,846,016) | 14,808 | 27,249,898 |
| 平成27年 | 421 | 7,544,354 | 21,004<br>(1,405) | 19,318,939<br>(11,800,296) | 21,425 | 26,863,293 |
| 平成28年 | 452 | 7,619,582 | 20,239<br>(1,414) | 19,383,439<br>(11,868,009) | 20,691 | 27,003,021 |

取扱貨物量

単位:トン

| 区分    | 外航船     |           | 内航船(うちフェリーによる車両)          |                          | 計          |
|-------|---------|-----------|---------------------------|--------------------------|------------|
|       | 輸出      | 輸入        | 移出                        | 移入                       |            |
| 平成26年 | 357,071 | 6,813,403 | 10,439,617<br>(6,005,815) | 9,795,594<br>(5,710,855) | 27,405,685 |
| 平成27年 | 426,312 | 7,106,275 | 10,762,541<br>(6,246,410) | 9,845,896<br>(5,886,355) | 28,141,024 |
| 平成28年 | 370,653 | 6,918,129 | 10,792,466<br>(6,395,430) | 9,888,613<br>(5,938,190) | 27,969,861 |

平成28年 取扱貨物量の構成



航路サービス状況

| 航路名       | 寄港間隔 | 寄港曜日 | 船社名          | 寄港地                     | 開設年月    |
|-----------|------|------|--------------|-------------------------|---------|
| 中国・韓国航路   | 週2便  | 月・金  | 南星海運(株)      | 釜山・蔚山・光陽・上海・大連・青島・寧波・天津 | 1998.8  |
| 韓国航路      | 週1便  | 火    | 長錦商船(株)      | 釜山                      | 2015.10 |
| 北米航路      | —    | —    | WSL          | シアトル・バンクーバー・釜山          | 1998.10 |
| 内航フィーダー航路 | 週1便  | 金    | (株)横浜コンテナライン | 横浜・仙台・宮古・苫小牧            | 1999.9  |
| 内航フィーダー航路 | 週1便  | 金or土 | 井本商運(株)      | 横浜・東京・苫小牧・仙台            | 2006.3  |
| 内航フィーダー航路 | 週1便  | 金    | 鈴与海運(株)      | 清水・横浜・東京・苫小牧・仙台・大船渡     | 2008.12 |

## 7, 下水道

青森県汚水処理人口普及率(処理人口/行政人口)

平成27年度末現在

| 区分   | 住基人口<br>(千人) | 国土交通省     |           |              |            | 合計           |            |
|------|--------------|-----------|-----------|--------------|------------|--------------|------------|
|      |              | 公共<br>下水道 | 特環<br>下水道 | 処理人口<br>(千人) | 普及率<br>(%) | 処理人口<br>(千人) | 普及率<br>(%) |
| 市町村名 |              |           |           |              |            |              |            |
| 管内   | 234.9        | ◎         | —         | 142.3        | 60.6%      | 175.4        | 74.7%      |
| 八戸市  | 10.8         | ◎         | —         | 2.6          | 24.2%      | 4.2          | 38.6%      |
| 三戸郡  | 18.1         | ◎         | —         | 6.0          | 32.8%      | 11.0         | 60.9%      |
| 五戸町  | 5.9          | —         | —         | —            | —          | 2.8          | 46.6%      |
| 田子町  | 19.2         | ◎         | —         | 1.8          | 9.1%       | 12.9         | 67.2%      |
| 南部町  | 14.0         | ◎         | —         | 2.8          | 20.0%      | 6.4          | 45.9%      |
| 階上町  | 2.7          | —         | ◎         | 1.4          | 51.9%      | 1.8          | 66.6%      |
| 新郷村  | 70.7         |           |           | 14.6         | 20.7%      | 39.1         | 55.3%      |
| 計    | 305.6        |           |           | 156.9        | 51.3%      | 214.5        | 70.2%      |
| 青森県  | 1022.9       |           |           | 674.8        | 66.0%      | 819.0        | 80.1%      |
| 市部   | 305.8        |           |           | 102.1        | 33.4%      | 205.3        | 67.1%      |
| 郡部   | 1328.7       |           |           | 776.9        | 58.5%      | 1024.3       | 77.1%      |
| 計    |              |           |           |              |            |              |            |

注) 合計は、農林水産省、環境省整備分を含む

◎: 集合処理(供用開始市町村)

○: 集合処理(事業実施中の市町村)

普及率は人口の少数点3位までを有効として算出している。