



令和2年度

管内概要

青森県
西北地域県民局
地域整備部

立佞武多

今から約100年前の明治末期、五所川原には高さ20m以上の巨大な人形ねぶたが威勢よく街を練り歩き、賑わいを見せていました。しかし、大正に入り、電気の普及とともにこの巨大ねぶたは姿を消しました。

その後、平成5年に巨大ねぶたの写真と設計図が発見され、平成8年に五所川原市の有志たちにより80年ぶりに巨大ねぶたが復元されました。これが全国的に大きな反響を呼び、五所川原市並びに津軽半島地域の知名度を高め、青森県を代表する夏祭りの一つとなりました。毎年約120万人の見物客が訪れています。

表紙……令和元年の新作立佞武多『かぐや』

「竹取の翁」「竹取物語」など様々な呼び名で言い伝えられている「かぐや姫」。

今から千年以上も前の平安時代に書かれた日本最古の物語であると云われていますが、成立年、作者共に未詳です。

作中「家の中には暗い場が無く光に満ちあふれ」、「心が悪く苦しい時もこの子を見れば消えた」と記されています。

日本最初の物語にあやかり、このネプタが新たな立佞武多物語を紡ぎ光りに満ちあふれる五所川原が創造されるよう祈願し制作しました。

制作者 齊藤忠大

目 次

I. 管内の概要	2
1. 管内のあらまし	3
2. 事業費調べ	4
3. 職員現員表	5
II. おもな事業等	6
1. 道 路	7
2. 河 川	11
3. ダ ム	12
4. 海 岸	13
5. 砂 防	14
6. 急傾斜・地すべり	15
7. 港 湾	17
8. 建 築	18
9. 用地・財産管理	19
奥津軽歴史探訪 MAP	20
管内図	

I 管内の概要



モヤイ像（深浦町）

「モヤイ像」は、昭和59年6月、伊豆七島新島村で誕生しました。東京都大田区に贈られたのち、テレビ番組の抽選で3千倍の難関を突破し、平成11年2月に深浦町へ寄贈されました。

古くから新島では「共同して仕事に当たる」ことを「モヤイ」と呼んでいました。この像は、人々の「モヤイ合う」心を結ぶため、ウエスパ椿山から世界遺産白神山地と雄大な日本海を見つめ静かに佇んでいます。

1. 管内のあらまし

所管区域は、津軽半島西部から県南西部の秋田県境までの西北五地域であり、面積は約1,794平方キロメートル（県全体の18.6%）、構成市町は五所川原市、つがる市、鱈ヶ沢町、深浦町、板柳町、鶴田町、中泊町の2市5町、人口は約13.4万人（県全体の10.8%）となっています。

当管内は、ブナの原生林で知られる世界自然遺産「白神山地」、その白神山地に源を發し十三湖に至り日本海に注ぐ、歴史と文化を育んできた母なる川「岩木川」、「青池」をはじめ神秘的な湖沼美を誇る「十二湖」、秋田県境から津軽半島西部の長い海岸線は津軽国定公園として指定されるなど、風光明媚で豊かな自然環境を有しています。

また、遮光器土偶で知られる縄文晩期の「亀ヶ岡遺跡」、中世に一大港湾として栄えた「十三湊遺跡」や、2万8千年前の世界最大級の「出来島海岸の埋没林」、「青森ねぶた」や「弘前ねぶた」と並んで県内有数の入込客数を誇る勇壮な夏祭り「五所川原立佞武多」、昭和の文豪太宰治の生家「斜陽館」など、歴史に彩られた文化遺産にも恵まれ、県内外から訪れる観光客を魅了しています。

さらに、西北地域は、水稻や野菜、果物の栽培、日本海の高産物など、豊富な地域資源を持つとともに、平成22年12月に東北新幹線が全線開通し、平成28年3月26日には北海道新幹線奥津軽いまべつ駅が開業したという状況にあります。

このような地域の特性を生かし、2019年度からの「青森県基本計画 選ばれる青森への挑戦」では、当地域におけるめざす姿として

- たくましい農林水産業
- 「シンカ」し続ける観光産業
- 地域ぐるみで健康づくり
- 暮らしやすい社会

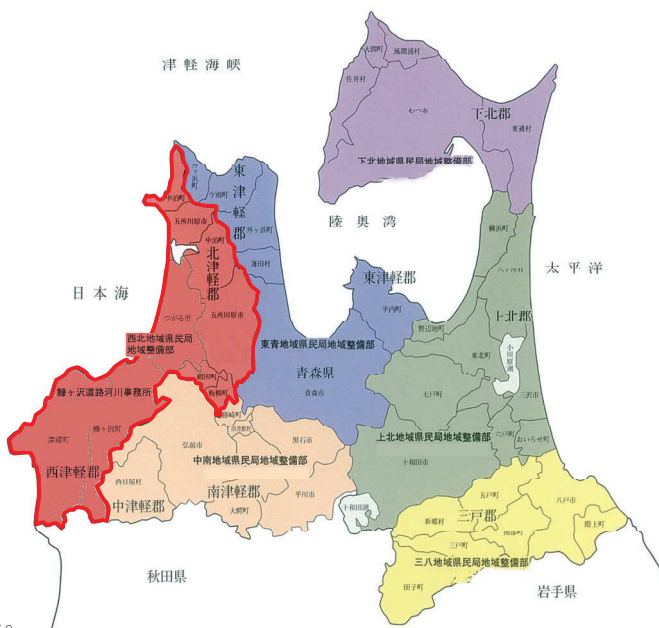
を示しています。

これらの実現には道路交通網の整備や港湾機能の充実、災害に強い河川整備等、社会基盤の整備が不可欠であり、当地域整備部が担う役割は大きなものがあります。

○管内位置図及び管内市町概況

管内	市町	面積	人口
西北地域整備部	五所川原市	404.20 km ²	51,605人
	中泊町	216.34 km ²	10,074人
	板柳町	41.88 km ²	12,937人
	鶴田町	46.43 km ²	12,428人
	つがる市	253.55 km ²	30,801人
	計	962.40 km ²	117,845人
鱈ヶ沢道路河川事業所	鱈ヶ沢町	343.08 km ²	8,992人
	深浦町	488.90 km ²	7,441人
	計	831.98 km ²	16,433人
合計		1,794.38 km ²	134,278人
青森県全体		9,645.64 km ²	1,241,901人

※人口は青森県の推計人口(令和2年2月1日現在)による。
面積は令和元年全国都道府県市町村別面積調(国土地理院)による。

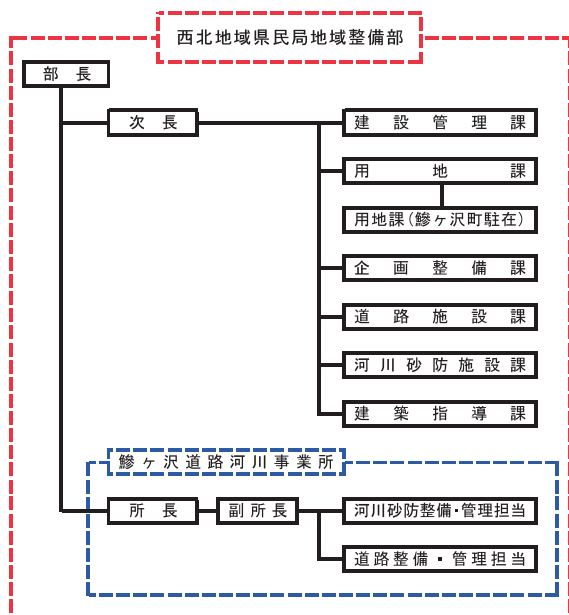


2. 事業費調べ

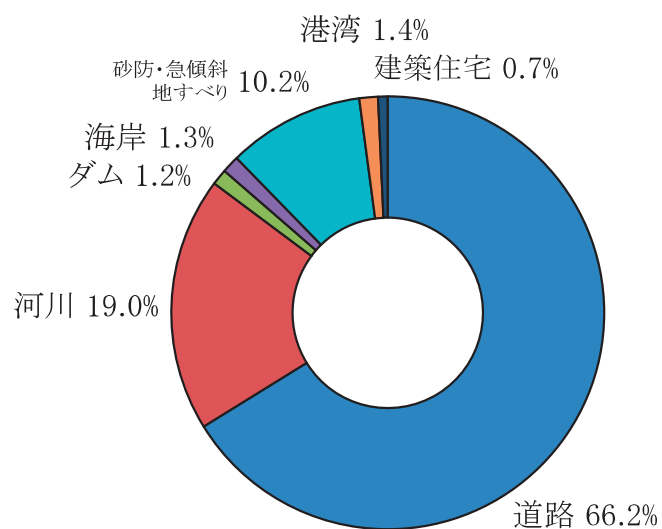
(単位：百万円)

事業別	令和元年度（内示額）			令和2年度（内示額）			対前年度比 ②／①
	補助事業	県単事業	合計①	補助事業	県単事業	合計②	
道路	3,819.5	1,815.5	5,635.0	3,814.6	1,785.7	5,600.3	99%
河川	786.0	509.9	1,295.9	986.0	617.4	1,603.4	124%
ダム	75.0	106.4	181.4	0.0	99.2	99.2	55%
海岸	0.0	117.0	117.0	0.0	111.6	111.6	95%
砂防・急傾斜地すべり	615.0	259.1	874.1	528.8	329.7	858.5	98%
港湾	0.0	12.7	12.7	0.0	114.3	114.3	900%
建築住宅	23.1	9.7	32.8	39.7	21.2	60.9	186%
合計	5,318.6	2,830.3	8,148.9	5,369.1	3,079.1	8,448.2	104%

○機構



○令和2年度事業種構成比



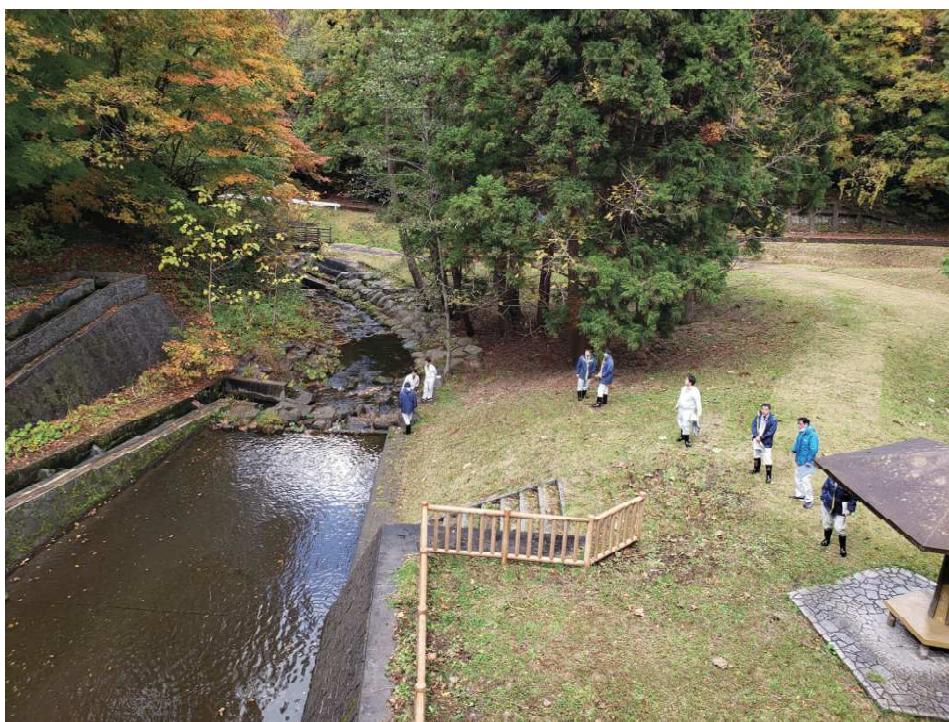
3. 職員現員表

令和2年4月1日現在

区分	一般職													技能職	非常勤							合計			
	課名等	部長	所長	次長	副参事	総括主幹	課長	主幹	主査	主事	技師	主幹専門員	主任専門員		専門員	技能技師	計	砂利採取監視員	非常勤事務員	登記嘱託員	道路監視員			河川監視員	夕ム監視員
西北地域 民局 地域 整備部	部長	1														1								0	1
	次長			2												2								0	2
	建設管理課					1		1	2	3						7	1							1	8
	用地課					1		2	3			2	1			9	1		2					3	12
	企画整備課			1	*1			1			1					2	1							1	3
	道路施設課						1	2	3		5		1	1		13				2				2	15
	河川砂防施設課					1		2	1		3			1		8					2	1		3	11
	建築指導課					1			1		1		1			4	1							1	5
	計	1	0	2	0	4	1	8	10	3	10	2	3	2	0	46	1	3	2	2	2	2	1	0	11
鱈ヶ沢 道路 河川 事業所	所長		1													1								0	1
	副所長					1										1								0	1
	用地課 (鱈ヶ沢町駐在)					2	*2	2	1	*3						5								0	5
	道路整備・ 管理担当							1	2		1		1			5	1		1					2	7
	河川砂防整備・ 管理担当							2			2		1			5	1			1				2	7
計	0	1	0	0	3	0	5	3	0	3	0	1	1	0	17	0	2	0	1	1	0	0	4	21	
合計	1	1	2	0	7	1	13	13	3	13	2	4	3	0	63	1	5	2	3	3	3	1	0	15	78

*1 課長兼務、*2 つがる市職員(総括主幹2名)、*3 うち土地開発公社職員2名(主幹1名、主査1名)

Ⅱ おもな事業等



滝ノ沢ふるさと砂防愛ランド（中泊町）

「滝ノ沢ふるさと砂防アイランド」は、津軽半島のほぼ中央、中里川の上流に位置しています。

子どもたちが豊かな自然環境の中で安心して遊べ、水と緑、そして文化を大切にする心を育めるような「ふれあい空間」として、土砂災害を防ぐ砂防施設と共に整備しました。

1. 道 路

青森市から五所川原市、鱈ヶ沢町を經由して日本海沿いを南下し、秋田県に至る国道101号と津軽半島を縦断する国道339号の2つの国道を基幹に、鱈ヶ沢蟹田線等の14路線の主要地方道と、58路線の一般県道により構成されており、全体で74路線、総延長約807kmを管理しています。

＜管内の道路ネットワーク整備について＞

◆整備方針

「奥津軽」と称される西北地域は、世界自然遺産白神山地や秋田県境から津軽半島に至る西海岸（津軽国定公園）など風光明媚で豊かな自然環境、及び多くの文化遺産を有していることから、この奥津軽の「観光力」強化を推進するとともに、地域の産業、経済、医療を支援する広域道路ネットワークの形成を図ります。また、東日本大震災でも認識されたように、広域災害時の避難・救援活動、物資輸送のための機能強化を図ります。

○令和2年度の道路関係事業費（内示額）

（単位：百万円）

工 種	補 助 事 業	県 単 事 業	計
道 路 改 築	1,248.2	66.4	1,314.6
橋 梁 補 修	1,399.0	113.5	1,512.5
橋 梁 架 替	20.0	37.9	57.9
交 通 安 全	232.5	110.0	342.5
災 害 防 除	225.0	149.6	374.6
凍害防雪・その他	689.9	1,308.3	1,998.2
合 計	3,814.6	1,785.7	5,600.3

○令和2年度の主な道路事業費

事業種別	路線名	施 工 箇 所	施工延長 (m)	事業費 (百万円)	事 業 概 要
国道改築	国道 101 号	深浦町追良瀬	第Ⅱ期 3,600.0	403.1	用地買収 改良工、橋梁工
国道改築	国道 339 号	中泊町今泉～ 五所川原市太田	1,880.0	150.0	改良工
県道改築	五所川原黒石線 (梅田橋)	五所川原市梅田	1,960.0	215.0	橋梁工
交付金 橋梁補修	屏風山内真部線 (神田橋)	五所川原市金木町神原	389.5	200.0	舗装工

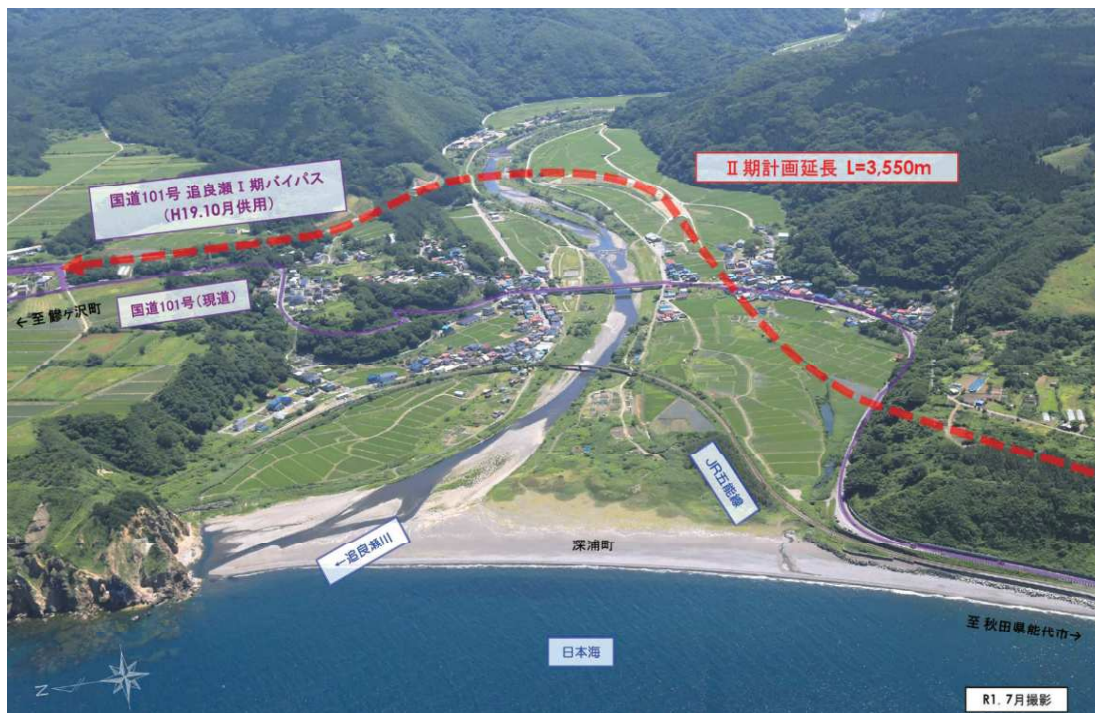
1. 津軽自動車道

青森市浪岡（浪岡IC）を起点とし、五所川原市を経て鱈ヶ沢町に至る延長約40kmの一般国道（国道101号）の自動車専用道路です。現在まで、青森市浪岡からつがる柏ICの19.5km及び、つがる市木造越水から鱈ヶ沢町舞戸町の鱈ヶ沢道路3.7kmが供用中。また未着手区間であるつがる柏IC～鱈ヶ沢町浮田間の「柏浮田道路」（12.3km）が、平成30年度から事業実施中です。

2. 国道101号

青森市浪岡から五所川原市、鯨ヶ沢町等を経由し、日本海沿いに南下する国道101号は、地域住民にとって生命線と言える幹線道路であり、重要な生活道路でもあります。このため、道路利用者の利便性の向上を図るために、鯨ヶ沢バイパス延長7.6kmを平成14年度に供用し、田野沢バイパスは平成19年度に延長1.75kmが供用されました。

また、追良瀬バイパス第一期工区延長2.4kmも平成19年度に完成し供用されました。引続き平成20年度から、幅員狭小、線形不良、急勾配の隘路区間の解消を図るため、追良瀬バイパス第二期工区延長3.55kmに着手しています。



3. 主要地方道五所川原黒石線

五所川原市の国道101号を起点とし、鶴田町、板柳町、藤崎町等を経由して黒石市に至る延長約24.3kmの幹線道路です。平成20年度から岩木川水系十川を跨ぐ「梅田橋」(橋長108.3m)を含む全体延長1.96kmのバイパス整備を推進しています。これにより、現道の幅員狭小区間が回避され、北津軽地域方面から津軽自動車道五所川原東ICへのアクセスと沿線住民の安全性が向上します。



4. 主要地方道五所川原車力線

五所川原市を起点とし、一級河川岩木川河岸地域を連絡してつがる市車力町に至る幹線道路です。平成13年度から岩木川を跨ぐ「津軽令和大橋」（橋長600m）を含む全体延長6.0kmのバイパス整備を推進しており、令和2年に供用開始を予定しています。これにより、つがる市車力町と中泊町との地域間交流の活性化と津軽半島地域の広域観光圏形成の支援を行っています。



◆津軽令和大橋



5. 津軽横断道路

青森空港から青森市浪岡、板柳町等を経由して岩木山麓に至る道路として、空港から津軽国定公園へのアクセスと沿道市町村間の連携、交流の促進を図ることができる、観光、産業そして生活において重要な道路です。この道路を構成する五所川原岩木線、常海橋銀線等の整備促進を図り、平成27年12月には十川を横断する上常海橋～福館工区及びJR五能線を跨ぐ掛落林工区の供用が開始されました。また、「町道高増常海橋線」を含む高増工区については、平成29年度から着手しています。

◆上常海橋～福館工区



◆高増工区



2. 河 川

岩木川水系の十川をはじめとする1級河川24河川と、白神山地を源とし日本海にいたる赤石川、笹内川等の2級河川26河川があり、総延長364.687km（1級河川180.887km、2級河川183.800km）を管理しています。

国庫補助事業や県単独事業により、安全・安心な地域づくりのため、治水安全度の向上を目指した河川改修や良好な河川環境の整備等を行っています。

○令和2年度の主な補助事業

事業名	河川名	施工場所	事業費(百万円)	実施予定内容
事業間連携	十川	五所川原市みどり町	254.0	地盤改良（排水ドレーン工）
大規模特定	金木川	五所川原市金木町	250.0	築堤、用地測量、用地補償外
氾濫危険区域河道掘削	十川	五所川原市	100.0	掘削
広域河川改修	十川	五所川原市広田～梅田	80.0	橋梁、築堤、掘削、用地補償
	中村川	鱒ヶ沢町舞戸町	120.0	排水樋門工、用地補償外
広域河川改修 (国土強靱化対策)	十川	五所川原市	30.0	伐採・掘削
	金木川	五所川原市金木町	82.0	築堤、伐採・掘削
	中村川	鱒ヶ沢町舞戸町	70.0	伐採

○令和2年度の主な県単事業

事業名	河川名	施工場所	実施予定内容
河川整備	相内川	五所川原市相内	河道掘削
河川改良	鳴沢川	鱒ヶ沢町建石町	護岸工・用地補償外
河川維持	山田川外	つがる市富蒔町外	漏水対策、河床掘削、護岸
河床整理	飯詰川外	五所川原市	河床掘削
河川維持管理	十川外	五所川原市広田外	樋門・樋管の管理外
河川総合開発	笹内川外	深浦町岩崎外	流量観測
水防	管内河川		河川情報システム維持管理



金木川大規模特定河川事業及び旧十川広域河川改修事業（五所川原市）

3. ダム

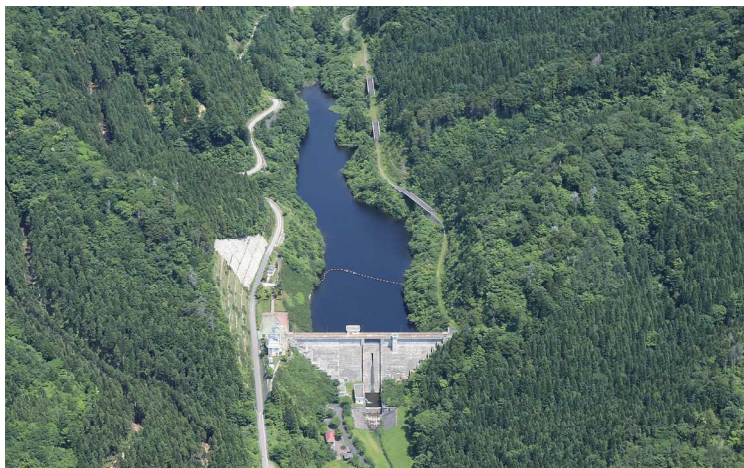
昭和47年に完成した「飯詰ダム」と平成8年に完成した「小泊ダム」の2つのダムを管理しています。洪水調節、既得取水の安定化と環境保全、上水道水の供給を行っています。

○ダム諸元

河川維持	飯詰ダム	小泊ダム
位置	一級河川岩木川水系飯詰川	二級河川小泊川水系小泊川
形式	中心コア型アースダム	直線重力式コンクリートダム
ダム高	38.0 m	33.5 m
堤頂長	234.0 m	121.5 m
堤体積	241,000 m ³	36,288 m ³
総貯水容量	2,380,000 m ³	400,000 m ³
有効貯水容量	2,030,000 m ³	340,000 m ³
集水面積	11.68 km ²	2.40 km ²
湛水面積	0.24 km ²	0.0423 km ²
上水道水供給量	5,400 m ³ /日 (五所川原市)	1,200 m ³ /日 (中泊町)
事業期間	昭和42年度～47年度	昭和63年度～平成8年度
総事業費	11.6 億円	62.0 億円
令和2年度県単ダム管理費	69.2 百万円 (ダム管理委託外)	30.0 百万円 (ダム管理委託外)



飯詰ダム (五所川原市)



小泊ダム (中泊町)

4. 海 岸

大和田海岸をはじめとした22海岸で27,276m（五所川原8,956m、鯨ヶ沢18,320m）を海岸保全区域にしており、海岸浸食事業や海岸環境整備事業などにより整備を継続しています。

○令和2年度の主な補助事業

事業名	海岸名	施工場所	実施予定内容
海岸整備	磯松海岸	五所川原市磯松	離岸堤
	黒崎海岸	深浦町黒崎	離岸堤嵩上
	大和田海岸外	鯨ヶ沢町大和田外	護岸工補修外



磯松海岸（五所川原市）



黒崎海岸（深浦町）

5. 砂 防

県内で初めて、昭和8年に赤石川支川の築出沢と鮎石沢に砂防ダムを施工して以後、196溪流を砂防指定地告示し、荒廃の著しい溪流や災害が発生した溪流を中心に砂防事業を進めることで、土砂災害防止に努めております。

○令和2年度の主な補助事業

事業名	溪流名	施工場所	事業費(百万円)	実施予定内容
総合流域防災 (砂防)	北南中村沢	鱈ヶ沢町中村町	70.0	流路工
	中碓ヶ関沢外	北五	50.0	流木対策工
	中碓ヶ関沢外	西地方	50.0	流木対策工
総合流域防災 (緊急改築)	砂山沢外	中泊町小泊	30.0	砂防えん堤改良
通常砂防	白倉沢	中泊町小泊	40.0	用地測量、用地補償、調査外
	嗽沢	中泊町小泊	30.0	地質調査、設計
	郷沢川	深浦町柳田	50.0	本堤工
	トモエ沢	深浦町北金ヶ沢	60.0	本堤工

○令和2年度の主な県単事業

事業名	溪流名	施工場所	実施予定内容
砂防維持調査費	下前区域外	中泊町下前外	地すべり観測システム点検外
砂防整備(自然災)	鮫貝沢2外	中泊町小泊外	用地補償、工事用道路工外
砂防整備(一般)	仁瀬の沢外	深浦町	魚道工外



北南中村沢砂防えん堤(鱈ヶ沢町)

6. 急傾斜・地すべり

1. 急傾斜

地形上の特徴から海岸や河川沿いで背後が急斜面となっている危険な箇所に住家が集中しており、急傾斜地崩壊危険区域指定箇所が134箇所あります。

指定箇所においては、法枠や植生等を用いた法面崩壊防止工事を実施しています。

○令和2年度の主な補助事業

事業名	区域名	施工場所	事業費(百万円)	実施予定内容
急傾斜地崩壊対策	南浮田町	鯨ヶ沢町南金沢町	40.0	現場打吹付法枠工
急傾斜地崩壊対策 (総合流域防災)	北浮田町	鯨ヶ沢町北浮田町	40.0	現場打吹付法枠工
	岡崎2号	深浦町深浦	27.0	補強土植生法枠工
急傾斜情報基盤	赤石地区	鯨ヶ沢町一ツ森町外	45.0	テレメータ設備工

○令和2年度の主な県単事業

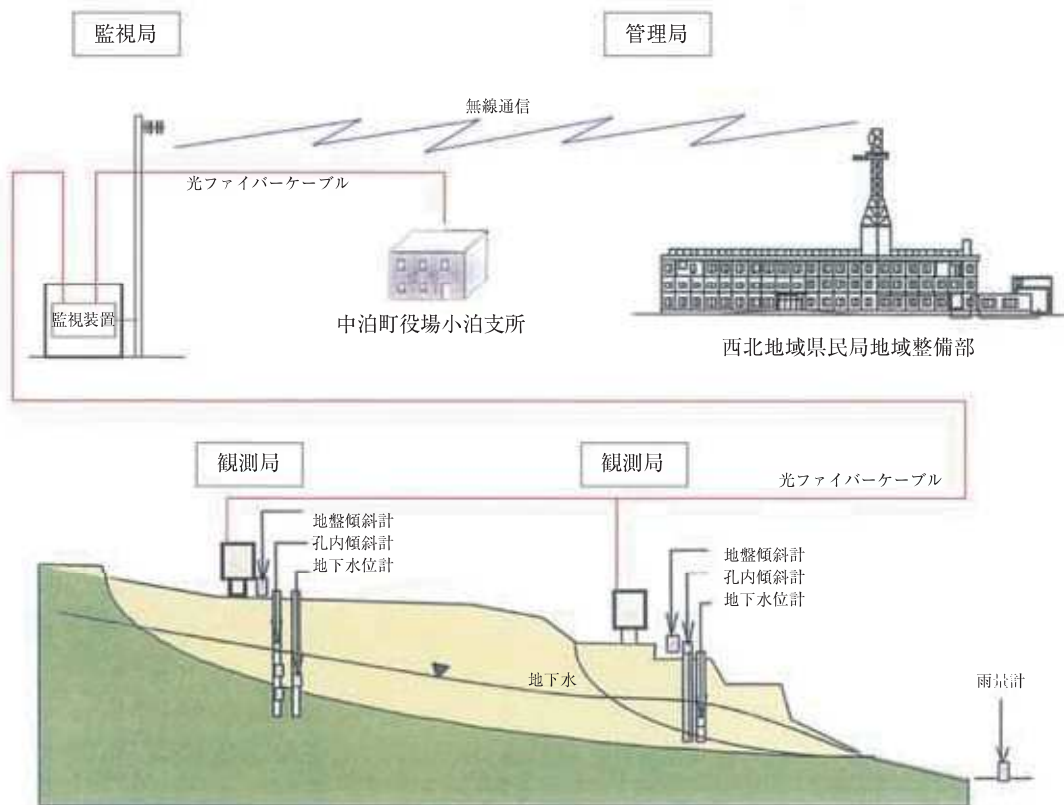
事業名	溪流名	施工場所	実施予定内容
急傾斜地対策	風合瀬	深浦町深浦	現場打吹付法枠工
	薄市2号	中泊町	補強土植生法枠工



岡崎2号区域急傾斜地崩壊対策事業（深浦町）

2. 地すべり

地すべりにより形成された傾斜地における集落では、豪雨や融雪等により断続的に地すべり災害を繰り返してきました。地すべり防止区域として指定告示した6区域では、法面工や排水ボーリング等の抑止工事を実施し、平成29年度をもって、6区域全てで概成となりました。下前区域及び岩崎区域において、自動観測システムによる監視を行っています。



下前地すべり自動観測システム概略図

7. 港 湾

1. 深浦港

深浦港は、古くは江戸時代、津軽藩の貿易主要港として栄えた歴史ある地方港湾です。昭和26年には避難港に指定され、以来主に日本海沖合航行船舶の退避を目的とした防波堤及び泊地の整備が進められてきました。また、周辺海域は優れた漁場であり、当地の主要産業である漁業の振興を図るため、物揚場等の整備も行われています。

2. 津軽港

津軽港は、十三湖から続く砂丘地帯の南側に位置し、津軽地域総合開発の拠点港「七里長浜港」として昭和58年に建設に着手し、平成9年度より一部供用を開始しました。津軽地域から発生する物流需要や、環日本海時代に向けた沿海諸国との貿易に対応するための流通港湾として整備を進め、平成30年度に整備事業を完了しました。建設用資材としての砂利・砂・石材の移入及び住宅・家具等の建材としての木材の輸移出に利用されてきたほかに、近年は、風力発電用資材移入にも利用されており、令和元年12月13日付けで「七里長浜港」から「津軽港」に港名を変更しています。

また、当港は世界遺産「白神山地」、中世の港「十三湊（とさみなと）」、「弘前城」など津軽地域の観光地へのアクセスが容易な位置にあることから、大型旅客船による観光クルーズの寄港先としても利用されています。

○令和2年度の主な補助事業

事業名	港湾名	施工場所	事業費(百万円)	実施予定内容
統合補助	津軽港	鯨ヶ沢町北浮田町	54.0	橋梁補修

○令和2年度の主な県単事業

事業名	港湾名	施工場所	実施予定内容
港湾整備	深浦港	深浦町深浦	照明灯補修等
	津軽港	鯨ヶ沢町北浮田町	七里長浜橋維持補修等



深浦港（深浦町）



津軽港（鯨ヶ沢町）

8. 建 築

1. 建築基準法に関する業務

建築基準法第6条他の規定により『建築主は建築物（法第6条第1項第1号から第4号）を建築する場合、又は工作物及び建築設備を設置する場合、工事に着手する前に、その計画が建築基準関係規定に適合するものであることについて、確認の申請書を提出して建築主事の確認を受けなければならない。』ことになっています。

○令和元年度建築確認申請件数

管内市町	五所川原市	つがる市	鱒ヶ沢町	深浦町	板柳町	鶴田町	中泊町	計
申請件数	26	20	2	5	3	7	0	63

2. 公営住宅法に関する業務

市町が公営住宅を建設する場合、その住宅が公営住宅法の基準に適合していることを確認します。

3. 県営住宅に関する業務

西北地域県民局地域整備部管内の県営住宅は、松島団地、新宮団地、広田団地の3団地398戸で、いずれも五所川原市内にあります。

これらの県営住宅の管理は、指定管理者制度の導入に伴い、平成18年4月1日から県営住宅等指定管理者である「株式会社サン・コーポレーション」が実施しています。

団地名	戸数	家賃（月額）	住宅の概要
松島団地 （松島町6丁目）	56戸	17,700円～ 41,700円	①平成2～4年度に建替事業で建設 ②建築は鉄筋コンクリート造3階建、3層を2戸で構成するメゾネット形式の共同住宅 ③1階住戸には専用庭がある準設置型住宅 ④住戸は2DK（2タイプ）と3DKの3タイプ
新宮団地 （長橋字広野・若葉3丁目）	102戸 （うち特定公共賃貸住宅5戸）	15,900円～ 42,600円 （特定公共賃貸住宅58,000円）	①平成10～14年度に建替事業で建設 ②建物は木造2階建と平屋が混在する長屋建住宅 ③住戸は平屋（2LDK）と2階建（3LDK）の2タイプ
広田団地 （みどり町5丁目）	240戸	10,300円～ 26,400円	①昭和51年～54年度に建設 ②建築は鉄筋コンクリート造4階・5階建の共同住宅 ③住戸は3Kと3LDKの2タイプ
3団地	398戸		



松島団地



新宮団地



広田団地

9. 用地・財産管理

○令和元年度用地取得及び補償実績

(単位：円)

事業費	箇所数	関係者数	用地補償費 総額	用地買収費			補償費		
				筆数	面積(m ²)	金額	件数	金額	
補助事業	道路事業	13	41	68,455,257	26	12,393.09	13,157,823	26	55,297,434
	河川事業	6	26	147,729,123	30	19,959.61	40,336,135	9	107,392,988
	砂防事業	1	1	190,765				1	190,765
	急傾斜地崩壊対策事業	2	6	13,522,633				6	13,522,633
	地すべり対策事業								
	計	22	74	229,897,778	56	32,352.70	53,493,958.00	42	176,403,820
県単事業	道路事業	6	10	7,050,701	14	2,643.88	5,233,328	5	1,817,373
	河川事業	3	6	4,728,853	7	3,683.76	4,651,000	2	77,853
	砂防事業	3	11	7,202,025	6	2,290.83	2,919,260	6	4,282,765
	急傾斜地崩壊対策事業	1	1	166,139				1	166,139
	地すべり対策事業								
	計	13	28	19,147,718	27	8,618.47	12,803,588	14	6,344,130
合計	35	102	249,045,496	83	40,971.17	66,297,546	56	182,747,950	

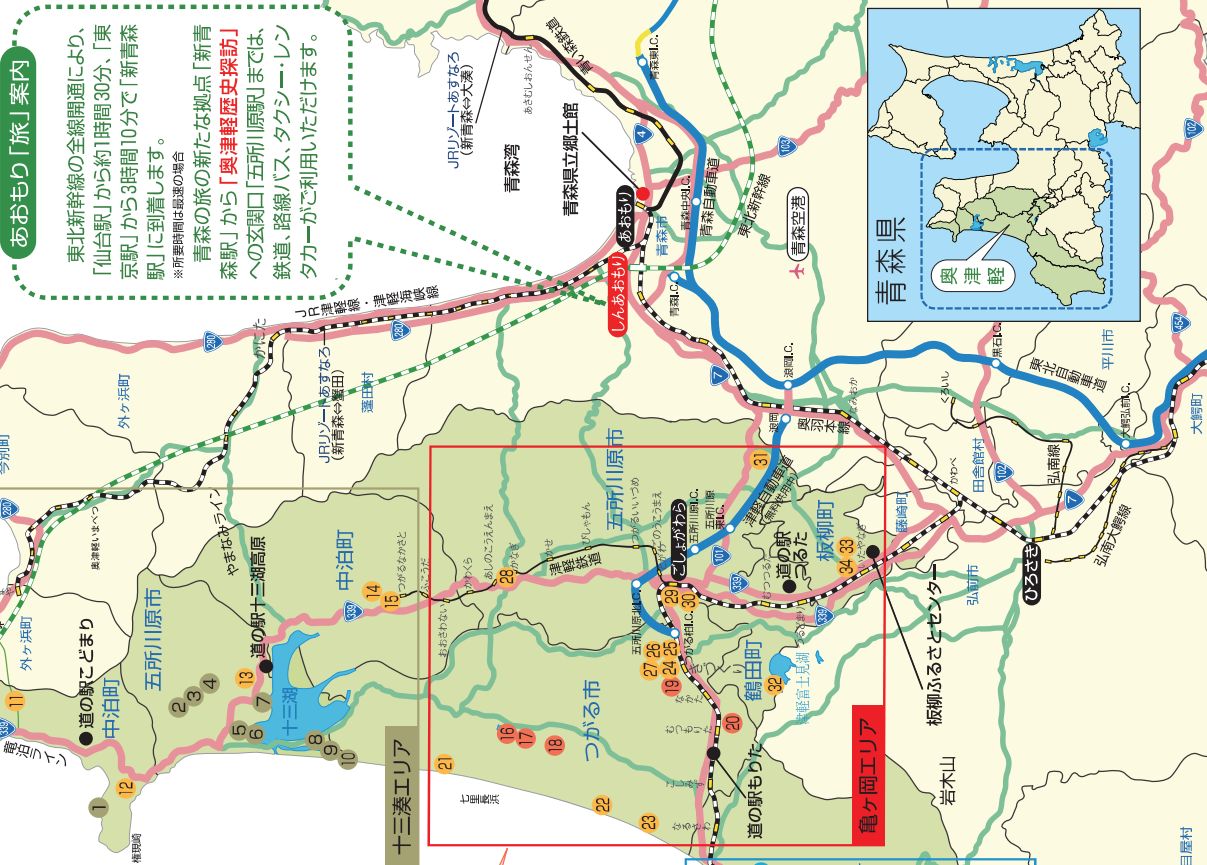
○令和元年度使用占用許可業務状況調

(単位：円)

区分	道路占用許可		河川占用許可		港湾使用許可		土石採取等許可		海岸使用許可		計	
	件数	金額	件数	金額	件数	金額	件数	金額	件数	金額	件数	金額
有料	102	24,799,938	77	8,838,489	185	18,167,835	3	118,610	8	155,804	375	52,080,676
無料	475	—	167	—	34	—	—	—	2	—	678	—
計	577	24,799,938	244	8,838,489	219	18,167,835	3	118,610	10	155,804	1,053	52,080,676

奥津軽歴史探訪MAP

奥津軽エリアは、縄文・亀ヶ岡、中世・十三湊、近世・北前船の歴史遺産など見どころたっぷり！
歴史の風を感じながら、じっくりと巡ってみませんか。



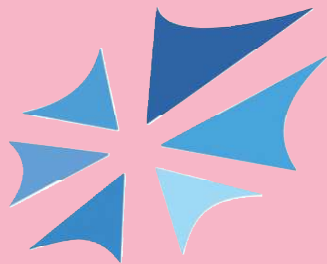
あおもり「旅」案内
東北新幹線の全線開通により、「仙台駅」から約1時間30分、「東京駅」から3時間10分で「新青森駅」に到着します。
※所要時間は概算の場合
青森の旅の新たな拠点「新青森駅」から「奥津軽歴史探訪」への玄関口「五所山原駅」までは、鉄道、路線バス、タクシー・レンタカーがご利用いただけます。

- **中世・十三湊**
 1 柴崎城跡 2 唐川城跡 3 龍興寺跡(春日内齋宮堂) 4 山王坊遺跡(日吉神社) 5 蓮華庵の板碑
 6 市浦歴史民俗資料館 7 福島城跡 8 十三湊遺跡 9 浜の明神社(湊神社) 10 中世の水戸跡
 ■ その他
 11 みちのく松陰道 12 徐福の里公園 13 オセドウ貝塚 14 中里城遺跡 15 中泊町博物館

- **縄文・亀ヶ岡**
 16 田小屋野貝塚 17 亀ヶ岡石器時代遺跡 18 木造亀ヶ岡考古資料室(縄文館)
 19 縄文住居展示資料館(カルコ) 20 森田歴史民俗資料館(石神遺跡)
 ■ その他
 21 高山稲荷神社 22 最終氷期埋没林 23 西の高野山弘法寺 24 旧高谷銀行本店
 25 旧制木造中学校講堂 26 木作御飯屋・代官所跡 27 三新田神社 28 旧津島家住宅(斜陽館)
 29 商都五所川原歴史館「布嘉屋」 30 日平山家住宅 31 楠美家住宅
 32 迎堰大溜池(津軽富士見湖) 33 深味八幡宮 34 板柳町立郷土資料館

- **近世・北前船**
 35 白八幡宮 36 願行寺 37 来生寺
 38 天童山公園 39 鯉ヶ沢町奉行所・御飯屋跡
 40 春光山円覚寺 41 風待ち館
 42 深浦町奉行所・御飯屋跡
 43 神明宮トヨの名水 44 日和見山 45 行合崎
 ■ **中世・十三湊**
 46 関の古碑群
 ■ その他
 47 高沢寺庭園(瀧真園) 48 種里城跡
 49 見入山観音堂
 50 深浦町歴史民俗資料館・美術館





青森県基本計画

「選ばれる青森」 への挑戦

支え合い、共に生きる

青森県西北地域県民局地域整備部

〒037-0046 青森県五所川原市栄町10
合同庁舎（代表）TEL 0173（34）2111
（直通）TEL 0173（35）2105
FAX 0173（35）9114

鱒ヶ沢道路河川事業所

〒038-2761
青森県西津軽郡鱒ヶ沢町大字舞戸町字鳴戸384の37
TEL 0173（72）3135 FAX 0173（72）3114