

平成21年青森県人口動態統計(概数)の概況

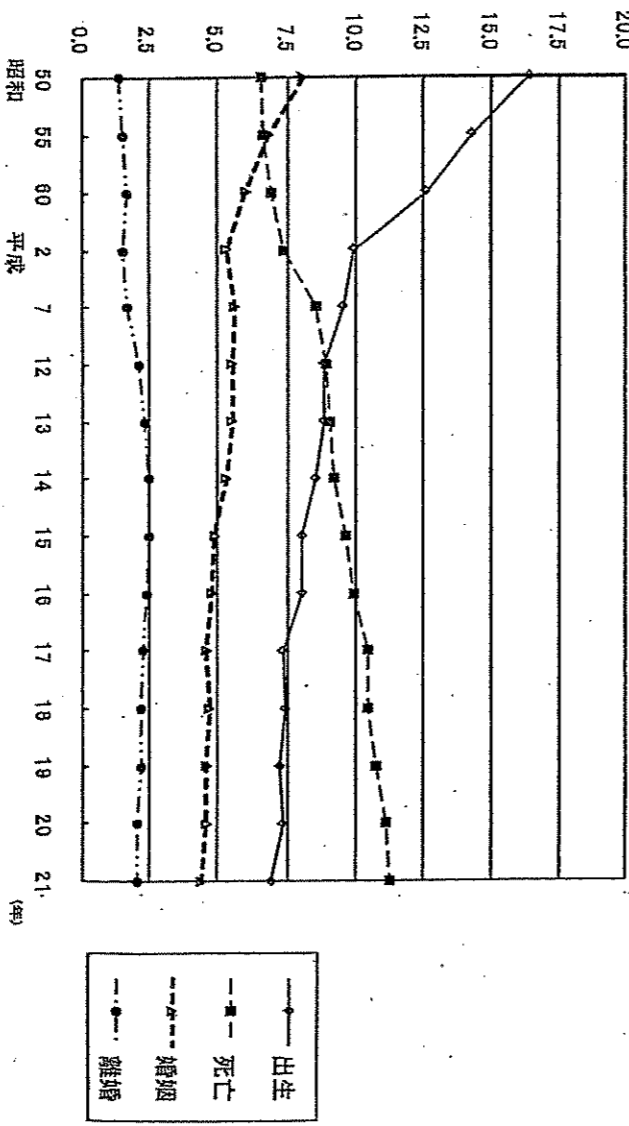
(注：順位は、数値の大きいものからの順となっている。)

第1表 人口動態総覧

	変数		青森県		率		全国		
	平成21年	平成20年	対前年増減	平成21年	平成20年	対前年増減	平成21年	平成20年	
出生	9,523	10,187	△ 664	6.9	7.3	△ 0.4	8.5	8.7	△ 0.2
死亡	16,385	15,400	△ 15	11.2	11.1	0.1	9.1	9.1	0.0
乳児死亡	33	21	12	3.5	2.1	1.4	2.4	2.6	△ 0.2
新生児死亡	17	11	6	1.8	1.1	0.7	1.2	1.2	0.0
自然増加	△ 5,862	△ 5,213	△ 649	△ 4.3	△ 3.8	△ 0.5	△ 0.6	△ 0.4	△ 0.2
死産	290	290	0	29.6	27.7	1.9	24.6	25.2	△ 0.6
自然死産	139	130	9	14.2	12.4	1.8	11.1	11.3	△ 0.2
人工死産	151	160	△ 9	15.4	15.3	0.1	13.5	13.9	△ 0.4
周産期死亡	46	45	1	4.8	4.4	0.4	4.2	4.3	△ 0.1
妊娠満22週以後の死産	32	37	△ 5	3.3	3.6	△ 0.3	3.4	3.4	0.0
早期新生児死亡	14	8	6	1.5	0.8	0.7	0.8	0.9	△ 0.1
離婚	6,067	6,401	△ 334	4.4	4.6	△ 0.2	5.6	5.8	△ 0.2
離婚	2,769	2,828	△ 59	2.01	2.04	△ 0.03	2.01	1.99	0.02

合計特殊出生率	平成21年	平成20年
青森県	1.26	1.30
全国	1.37	1.37

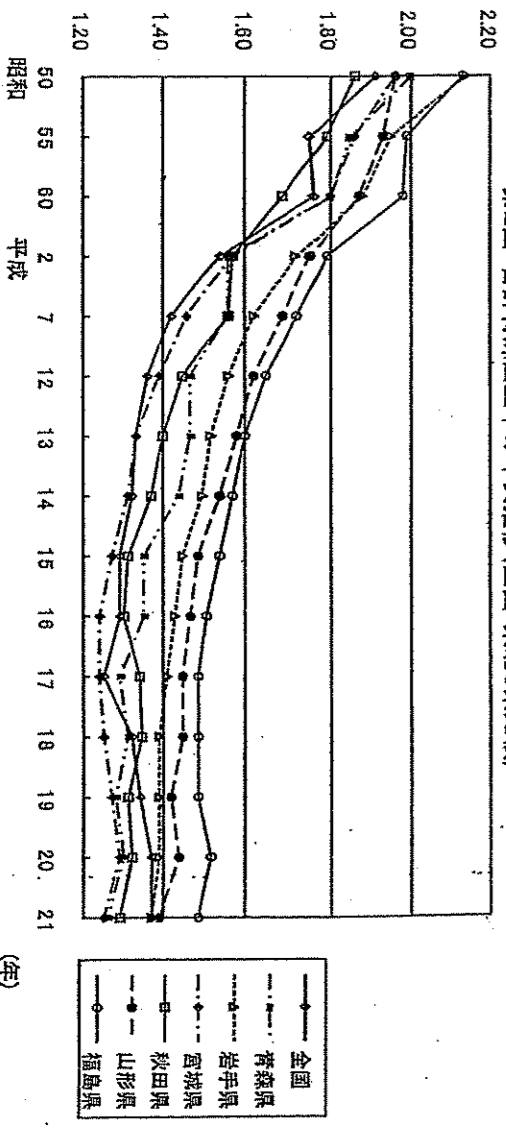
(人口千対)



第1図 青森県の人口動態総覧(率)の年次推移

- 1 出生**
本県の出生数は9,523人で、前年の10,187人より664人減少した。出生率(人口千対)は6.9で、前年の7.3を0.4ポイント下回った。また、全国の8.5を1.6ポイント下回り、全国順位は46位(前年46位)であった。
本県の合計特殊出生率は1.26で、前年の1.30を0.04ポイント下回った。
また、全国の1.37を0.11ポイント下回り、全国順位は42位(前年37位)であった。
- 2 死亡**
本県の死亡数は15,385人で、前年の15,400人より15人減少した。死亡率(人口千対)は11.2で、前年の11.1を0.1ポイント上回った。
また、全国の9.1を2.1ポイント上回り、全国順位は10位(前年11位)であった。
- 3 乳児死亡**
本県の乳児死亡数は33人で、前年の21人より12人増加した。乳児死亡率(出生千対)は3.5で、前年の2.1を1.4ポイント上回った。
また、全国の2.4を1.1ポイント上回り、全国順位は2位(前年41位)であった。
- 4 新生児死亡**
本県の新生児死亡数は17人で、前年の11人より6人増加した。新生児死亡率(出生千対)は1.8で、前年の1.1を0.7ポイント上回った。
また、全国の1.2を0.6ポイント上回った。
- 5 自然増加**
本県の自然増加数は△5,862人で、前年の△5,213人より649人減少し、自然増加率(人口千対)は△4.3で11年連続マイナスとなった。
また、全国の△0.6を3.7ポイント下回った。
- 6 死産**
本県の死産数は290胎(自然死産139胎、人工死産151胎)で、昨年の290胎(同130胎、同160胎)と同数であった。死産率(出生+死産)千対)は29.6で、前年の27.7を1.9ポイント上回った。
また、全国の24.6を5.0ポイント上回った。
- 7 周産期死亡**
本県の周産期死亡数は46件(妊娠満22週以後の死産32胎、早期新生児死亡14人)で、前年の45件(同37胎、同8人)より1件(同5胎減少、同6人増加)増加した。周産期死亡率(出生+妊娠満22週以後の死産)千対)は4.8で、前年の4.4を0.4ポイント上回った。
また、全国の4.2を0.6ポイント上回り、全国順位は8位(前年18位)であった。
- 8 離婚**
本県の離婚件数は6,067組で、前年の6,401組より334組減少した。離婚率(人口千対)は4.4で、前年の4.6を0.2ポイント下回った。
また、全国の5.6を1.2ポイント下回り、全国順位は44位(前年43位)であった。
- 9 離婚**
本県の離婚件数は2,769組で、前年の2,828組より59組減少した。離婚率(人口千対)は2.01で、前年の2.04を0.03ポイント下回った。
また、全国の2.01と同率で、全国順位は12位(前年10位)であった。

第2図 合計特殊出生率の年次推移(全国・東北6県比較)



(年)

10 主要死因

本県の死因の第1位は悪性新生物で、死亡数は、4,516人、死亡率（人口10万対）は、328.4となった。第2位は心疾患で、死亡数2,473人、死亡率179.9、第3位は脳血管疾患で、死亡数1,837人、死亡率133.6となった。この3大死因で、死亡数8,826人と全体の57.4%（前年58.0%）を占めている。

(1) 悪性新生物

悪性新生物による死亡率（人口10万対）は328.4で前年の334.7を6.3ポイント下回った。

また、全国の273.4を55ポイント上回って、全国順位は6位（前年3位）となった。男女別では、男が420.0で、女の1.7倍となっている。

部位別では、肺、胃、大腸、膵臓、肝臓の順となっており、男では肺が、女では大腸がそれぞれ1位となっている。

(2) 心疾患

心疾患による死亡率（人口10万対）は179.9で前年の173.1を6.8ポイント上回った。

また、全国の143.5ポイントを36.4ポイント上回って、全国順位は13位（前年14位）となった。

男女別では、男が191.6、女が169.4となっている。

(3) 脳血管疾患

脳血管疾患による死亡率（人口10万対）は133.6で前年の136.2を2.6ポイント下回った。

また、全国の97.2を36.4ポイント上回って、全国順位は9位（前年11位）となった。

男女別では、男が138.9、女が128.9となっている。

(4) 不慮の事故

不慮の事故による死亡率（人口10万対）は34.2で、前年の33.4を0.8ポイント上回った。

また、全国の29.9を4.3ポイント上回って、全国順位は28位（前年30位）となった。

男女別では、男が47.2で、女の2.1倍となっている。

主な内訳は、窒息112人、交通事故99人、溺死及び溺水71人、転倒・転落44人となっている。

(5) 自殺

自殺による死亡率（人口10万対）は34.5で、前年の34.1を0.4ポイント上回った。

また、全国の24.4を10.1ポイント上回って、全国順位は2位（前年2位）となった。

男女別では、男が55.4で、女の3.5倍となっている。

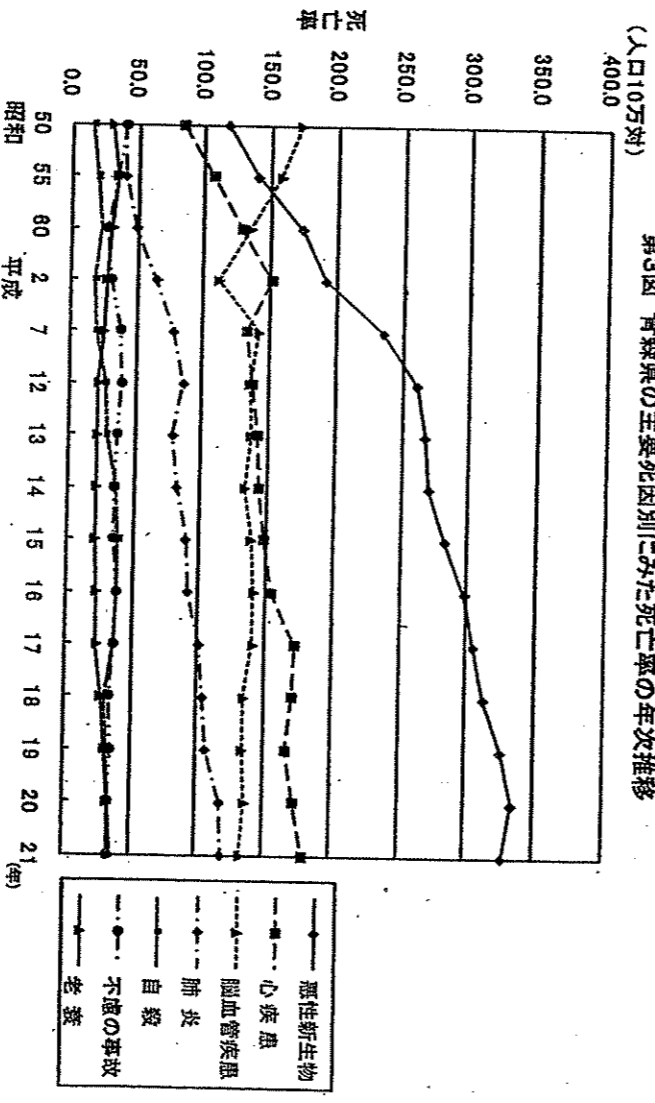
第2表 青森県の性別にみた死亡順位別死亡数・死亡率（人口10万対）

順位	死 因	平成21年				平成20年			
		総 数	男	女	総 数	率			
	死亡総数	15,385	1,118.9	8,310	1,286.4	7,075	970.5	15,400	1,109.5
1	悪性新生物	4,516	328.4	2,713	420.0	1,803	247.3	4,646	334.7
2	心疾患	2,473	179.9	1,238	191.6	1,235	169.4	2,403	173.1
3	脳血管疾患	1,837	133.6	897	138.9	940	128.9	1,890	136.2
4	肺炎	1,639	119.2	897	138.9	742	101.8	1,639	118.1
5	老衰	511	37.2	116	16.0	395	54.2	457	32.9
6	自殺	475	34.5	358	55.4	117	16.0	473	34.1
7	不慮の事故	470	34.2	305	47.2	165	22.6	464	33.4
8	腎不全	391	28.4	192	29.7	199	27.3	414	29.8
9	肝疾患	221	16.1	144	22.3	77	10.6	221	15.9
10	糖尿病	210	15.3	110	17.0	100	13.7	235	16.9

第3表 3大死因

死因分類名	青 森 県				全 国			
	死亡数 (人)	死亡率 (人口10万対)	全死因に占める割合 (%)	順位	死亡数 (人)	死亡率 (人口10万対)	全死因に占める割合 (%)	順位
1位 悪性新生物	4,516	328.4	29.4	6	343,954	273.4	30.1	
2位 心疾患	2,473	179.9	16.1	13	180,802	143.5	15.8	
3位 脳血管疾患	1,837	133.6	11.9	9	122,274	97.2	10.7	

第3図 青森県の主要死因別にみた死亡率の年次推移



※率算定のための人口については、総務省統計局公表の「平成21年10月1日現在推計人口」を使用している。
 (青森県日本人口) 計 1,375,000人
 男 646,000人
 女 729,000人

第1表 人口動態総覧の年次推移

年次	出生数	死亡数	自然 増加数	乳児 死亡数	新生児 死亡数	死産数		周産期 死亡数	婚姻件数	離婚件数
						自然	人工			
昭和50年	24,031	9,546	14,485	291	193	951	632	425	11,695	2,047
55	21,761	10,052	11,709	180	124	735	387	261	10,414	2,307
60	19,095	10,547	8,548	109	78	490	520	166	9,175	2,512
平成2年	14,635	10,812	3,823	86	48	311	334	91	7,892	2,001
7	13,972	12,496	1,476	77	46	235	292	116	8,306	2,429
10	13,594	12,752	842	49	28	207	291	83	8,113	2,806
11	13,176	13,445	△ 269	67	46	181	286	87	7,730	2,888
12	12,920	13,147	△ 227	64	47	200	271	103	8,138	3,092
13	12,889	13,281	△ 392	48	28	190	270	92	8,069	3,440
14	12,434	13,446	△ 1,012	46	31	171	255	76	7,730	3,631
15	11,723	13,995	△ 2,272	45	30	163	252	73	7,130	3,645
16	11,554	14,372	△ 2,818	27	17	160	209	59	6,924	3,429
17	10,524	14,882	△ 4,358	29	20	154	213	56	6,584	3,281
18	10,556	14,733	△ 4,177	32	22	166	216	68	6,642	3,044
19	10,162	14,968	△ 4,806	26	17	131	180	55	6,405	3,014
20	10,187	15,400	△ 5,213	21	11	130	160	45	6,401	2,828
21	9,523	15,385	△ 5,862	33	17	139	151	46	6,067	2,769

第2表 人口動態総覧(率)の年次推移

年次	出生	死亡	自然 増加	乳児 死亡	新生児 死亡	死産(出産千対)			周産期 死亡	婚姻	離婚
	(人口千対)			(出生千対)		総数	自然	人工	(出産千対)	(人口千対)	
昭和50年	16.4	6.5	9.9	12.1	8.0	61.8	37.1	24.7	17.7	8.0	1.40
55	14.3	6.6	7.7	8.3	5.7	49.0	32.1	16.9	12.0	6.8	1.52
60	12.6	6.9	5.6	5.7	4.1	50.2	24.4	25.9	8.7	6.0	1.65
平成2年	9.9	7.3	2.6	5.9	3.3	42.2	20.4	21.9	6.2	5.3	1.35
7	9.5	8.5	1.0	5.5	3.3	36.3	16.2	20.1	8.3	5.6	1.64
10	9.2	8.6	0.6	3.6	2.1	35.3	14.7	20.7	6.1	5.5	1.90
11	8.9	9.1	△ 0.2	5.1	3.5	34.3	13.3	21.0	6.6	5.2	1.96
12	8.8	8.9	△ 0.2	5.0	3.6	35.2	14.9	20.2	7.9	5.5	2.10
13	8.8	9.0	△ 0.3	3.7	2.2	34.5	14.2	20.2	7.1	5.5	2.34
14	8.5	9.2	△ 0.7	3.7	2.5	33.1	13.3	19.8	6.1	5.3	2.48
15	8.0	9.6	△ 1.6	3.8	2.6	34.2	13.4	20.8	6.2	4.9	2.50
16	8.0	9.9	△ 1.9	2.3	1.5	30.9	13.4	17.5	5.1	4.8	2.37
17	7.3	10.4	△ 3.0	2.8	1.9	33.7	14.1	19.6	5.3	4.6	2.29
18	7.4	10.4	△ 2.9	3.0	2.1	34.9	15.2	19.7	6.4	4.7	2.15
19	7.2	10.7	△ 3.4	2.6	1.7	29.7	12.5	17.2	5.4	4.6	2.15
20	7.3	11.1	△ 3.8	2.1	1.1	27.7	12.4	15.3	4.4	4.6	2.04
21	6.9	11.2	△ 4.3	3.5	1.8	29.6	14.2	15.4	4.8	4.4	2.01

注:「周産期死亡」で、平成6年以前は出生千対、平成7年以降は出生+妊娠週数22週以後の死産千対の数を表す。

第3表 出生数の年次推移、母の年齢（5歳階級）別

母の年齢	平成2年	7	12	13	14	15	16	17	18	19	20	21
総数	14,635	13,972	12,920	12,889	12,434	11,723	11,554	10,524	10,556	10,162	10,187	9,523
(再掲)												
15歳～19歳	200	240	297	281	304	272	255	192	183	174	168	149
20歳～24歳	2,467	2,614	2,361	2,288	2,252	2,022	1,941	1,730	1,702	1,601	1,521	1,427
25歳～29歳	6,430	5,406	4,694	4,771	4,475	4,141	3,900	3,473	3,423	3,246	3,244	2,941
30歳～34歳	4,266	4,244	3,944	3,930	3,860	3,651	3,739	3,451	3,541	3,380	3,423	3,093
35歳～39歳	1,131	1,296	1,414	1,438	1,363	1,422	1,500	1,446	1,475	1,529	1,553	1,640
40歳～44歳	140	167	201	179	177	212	216	227	229	230	272	269
45歳～49歳	1	4	9	2	3	3	3	5	3	2	6	4
合計特殊出生率	1.56	1.56	1.47	1.47	1.44	1.35	1.35	1.29	1.31	1.28	1.30	1.26

注：出生数総数には母の年齢14歳以下、50歳以上及び年齢不詳が含まれている。

第4表 母の年齢（5歳階級）別出生数の構成割合

母の年齢	平成2年	7	12	13	14	15	16	17	18	19	20	21
15歳～19歳	1.4	1.7	2.3	2.2	2.4	2.3	2.2	1.8	1.7	1.7	1.6	1.6
20歳～24歳	16.9	18.7	18.3	17.8	18.1	17.2	16.8	16.4	16.1	15.8	14.9	15.0
25歳～29歳	43.9	38.7	36.3	37.0	36.0	35.3	33.8	33.0	32.4	31.9	31.8	30.9
30歳～34歳	29.1	30.4	30.5	30.5	31.0	31.1	32.4	32.8	33.5	33.3	33.6	32.5
35歳～39歳	7.7	9.3	10.9	11.2	11.0	12.1	13.0	13.7	14.0	15.0	15.2	17.2
40歳～44歳	1.0	1.2	1.6	1.4	1.4	1.8	1.9	2.2	2.2	2.3	2.7	2.8
45歳～49歳	0.0	0.0	0.1	0.0	0.0	0.0	0.0	0.0	0.0	0.0	0.1	0.0

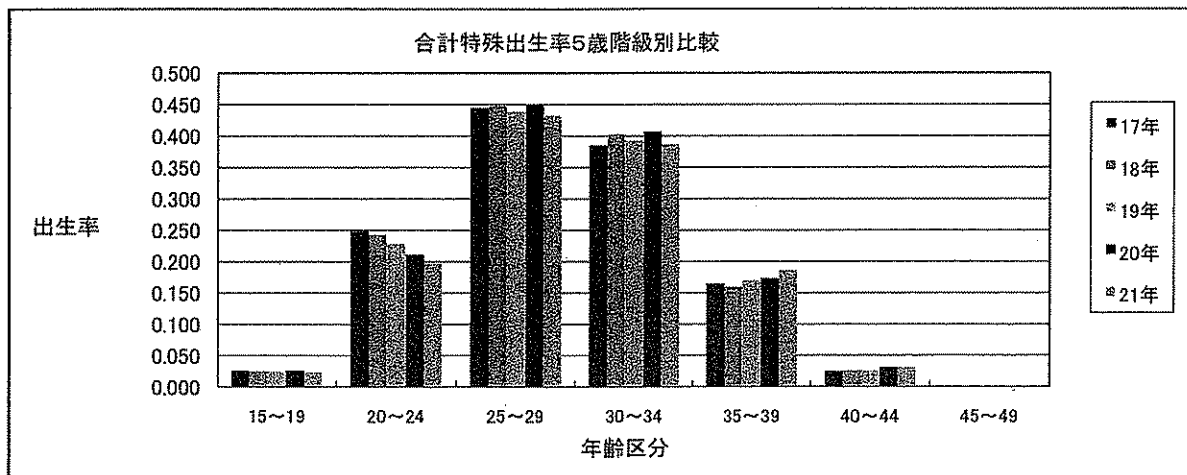
第5表 合計特殊出生率の年次推移（全国、東北6県）

		平成2年	7	12	13	14	15	16	17	18	19	20	21
合計特殊出生率	全国	1.54	1.42	1.36	1.33	1.32	1.29	1.29	1.26	1.32	1.34	1.37	1.37
	青森県	1.56	1.56	1.47	1.47	1.44	1.35	1.35	1.29	1.31	1.28	1.30	1.26
	岩手県	1.72	1.62	1.56	1.52	1.50	1.45	1.43	1.41	1.39	1.39	1.39	1.37
	宮城県	1.57	1.46	1.39	1.33	1.31	1.27	1.24	1.24	1.25	1.27	1.29	1.25
	秋田県	1.57	1.56	1.45	1.40	1.37	1.31	1.30	1.34	1.34	1.31	1.32	1.29
	山形県	1.75	1.69	1.62	1.58	1.54	1.49	1.47	1.45	1.45	1.42	1.44	1.39
	福島県	1.79	1.72	1.65	1.60	1.57	1.54	1.51	1.49	1.49	1.49	1.52	1.49

○ 合計特殊出生率 5歳階級別比較

年齢構成	17年			18年			19年			20年			21年		
	出生数	国調日本人人口(H17.10)	合計特殊出生率	出生数	推計人口(H18.10)	合計特殊出生率	出生数	推計人口(H19.10)	合計特殊出生率	出生数	推計人口(H20.10)	合計特殊出生率	出生数	推計人口(H21.10)	合計特殊出生率
15～19	192	37,110	0.02587	183	36,000	0.02542	174	35,000	0.02486	168	33,000	0.02545	149	32,000	0.02328
20～24	1730	34,785	0.24867	1,702	35,000	0.24314	1,601	35,000	0.22871	1,521	36,000	0.21125	1,427	36,000	0.19819
25～29	3473	39,057	0.44461	3,423	38,000	0.45039	3,246	37,000	0.43865	3,244	36,000	0.45056	2,941	34,000	0.43250
30～34	3451	44,725	0.38580	3,541	44,000	0.40239	3,380	43,000	0.39302	3,423	42,000	0.40750	3,093	40,000	0.38663
35～39	1446	43,962	0.16446	1,475	46,000	0.16033	1,529	45,000	0.16989	1,553	45,000	0.17256	1,640	44,000	0.18636
40～44	227	46,040	0.02465	229	44,000	0.02602	230	44,000	0.02614	272	44,000	0.03091	269	44,000	0.03057
45～49	5	49,619	0.00050	3	49,000	0.00031	2	48,000	0.00021	6	47,000	0.00064	4	45,000	0.00044
計	10,524	295,298	1.29456	10,556	292,000	1.30800	10,162	287,000	1.28148	10,187	283,000	1.29886	9,523	275,000	1.25798

(H21.10推計人口は総務省統計局「年報(2009年)」による)



<参考>合計特殊出生率 5歳階級別比較 (全国)

年齢構成	17年	18年	19年	20年	21年
	合計特殊出生率	合計特殊出生率	合計特殊出生率	合計特殊出生率	合計特殊出生率
15～19	0.0253	0.0250	0.0246	0.0256	0.0249
20～24	0.1823	0.1871	0.1831	0.1847	0.1779
25～29	0.4228	0.4353	0.4341	0.4378	0.4320
30～34	0.4285	0.4516	0.4614	0.4718	0.4756
35～39	0.1761	0.1886	0.2025	0.2132	0.2217
40～44	0.0242	0.0286	0.0305	0.0329	0.0354
45～49	0.0008	0.0007	0.0008	0.0008	0.0009
計	1.26000	1.31690	1.33700	1.36680	1.36840

15歳、49歳にはそれぞれ14歳以下、50歳以上を含む。

		17年	18年	19年	20年	21年
青森	20代	0.6933	0.6935	0.6674	0.6618	0.6307
	30代	0.5503	0.5627	0.5629	0.5801	0.5730
全国	20代	0.6051	0.6224	0.6172	0.6225	0.6099
	30代	0.6046	0.6402	0.6639	0.6850	0.6973
差	20代	0.0882	0.0711	0.0502	0.0393	0.0208
	30代	-0.0543	-0.0775	-0.1010	-0.1049	-0.1243
	差引	0.0338	-0.0063	-0.0508	-0.0656	-0.1035