



I 第33週の発生動向 (2020/8/10~8/16)

1. 警報・注意報は発令されていません。

II 第33週五類定点把握対象疾患

※記載データは、速報値です。

青森県内の保健所管内、定点(医療機関)数、警報・注意報については青森県の感染症発生状況 TOP ページをご覧ください。

		東青 (東地方+青森市保健所)		中南 (弘前保健所)		三八 (三戸地方+八戸市保健所)		西北 (五所川原保健所)		上北 (上十三保健所)		下北 (むつ保健所)		青森県計		前週からの増減	
		数	人/定点	数	人/定点	数	人/定点	数	人/定点	数	人/定点	数	人/定点	数	人/定点		
小児科 内科	インフルエンザ															0	
	RSウイルス感染症															0	
小児科	咽頭結膜熱			5	0.56									5	0.12	2	
	A群溶血性連鎖球菌咽頭炎					1	0.10	1	0.20					2	0.05	-7	
	感染性胃腸炎	20	2.50	5	0.56	15	1.50	3	0.60	3	0.50	3	0.75	49	1.17	-1	
	水痘	1	0.13					1	0.20	1	0.17			3	0.07	0	
	手足口病	1	0.13									1	0.25	2	0.05	-5	
	伝染性紅斑	1	0.13											1	0.02	-1	
	突発性発しん	1	0.13	4	0.44	2	0.20	1	0.20	5	0.83			13	0.31	-9	
	ヘルパンギーナ			3	0.33									3	0.07	-1	
	流行性耳下腺炎																-3
	眼科	急性出血性結膜炎															0
流行性角結膜炎		1	0.50	1	0.33									2	0.18	0	
基幹	感染性胃腸炎(ロタウイルス)															0	
	クラミジア肺炎															0	
	細菌性髄膜炎							1	1.00					1	0.17	1	
	マイコプラズマ肺炎							2	2.00					2	0.33	-1	
	無菌性髄膜炎															0	

は警報、 は注意報。「空欄」: 患者報告無し。

感染症の窓



侵襲性肺炎球菌感染症 (五類感染症 全数把握対象)

定期接種の対象者は毎年度異なるため、接種の機会を逃さないようにご注意ください

2020(令和2)年度(2020年4月1日から2021年3月31日まで)は①もしくは②の方が定期接種の対象です。

対象者①(生年月日)

対象者②

2020(令和2)年度に

65歳となる方	昭和30年4月2日生～昭和31年4月1日生
70歳となる方	昭和25年4月2日生～昭和26年4月1日生
75歳となる方	昭和20年4月2日生～昭和21年4月1日生
80歳となる方	昭和15年4月2日生～昭和16年4月1日生
85歳となる方	昭和10年4月2日生～昭和11年4月1日生
90歳となる方	昭和5年4月2日生～昭和6年4月1日生
95歳となる方	大正14年4月2日生～大正15年4月1日生
100歳となる方	大正9年4月2日生～大正10年4月1日生

60歳から65歳未満の方で、心臓、腎臓、呼吸器の機能に自己の身の日常生活活動が極度に制限される程度の障害やヒト免疫不全ウイルスによる免疫の機能に日常生活がほとんど不可能な程度の障害がある方

肺炎球菌は、主に気道の分泌物に含まれる細菌ですが、この菌が髄液や血液などの本来は菌が存在しない部位から検出された感染症を侵襲性肺炎球菌感染症といいます。代表的な病状としては、髄膜炎、菌血症を伴う肺炎などがあります。

小児及び高齢者を中心とした発症が多く、青森県における過去5年間の患者報告数は72人で、60歳以上がおよそ7割を占めています。

予防には、定期接種ワクチンが有効です。肺炎球菌ワクチンの定期接種に

ついては、対象年齢に応じたワクチンと接種スケジュールがあります。乳幼児の場合は、生後2か月から接種を開始することができ、接種回数は開始時期によって異なります。高齢者の場合は、表の対象者①と対象者②の方が定期接種を1回受けることができます。詳細については、お住まいの市町村にご相談ください。

表：高齢者を対象とした肺炎球菌ワクチンの定期接種について

出典：厚生労働省リーフレット

○詳しい情報はこちらをご覧ください
肺炎球菌感染症(高齢者)(厚生労働省HP)

肺炎球菌感染症 厚生労働省

検索



Ⅲ 全数把握対象疾患

- ・結核（二類感染症）：弘前1人、上十三1人 （2020年計：124人）
- ・腸管出血性大腸菌感染症（三類感染症）：上十三3人 （2020年計：18人）
- ・つつが虫病（四類感染症）：青森市1人 （2020年計：17人）
- ・レジオネラ症（四類感染症）：弘前1人、五所川原1人、上十三1人 （2020年計：13人）

Ⅳ 病原体検出情報

報告はありませんでした。

Ⅴ 保健所管内別全数把握対象疾患発生状況（2020年第30週～第33週）

週	東青 （東地方保健所+ 青森市保健所）	中南 （弘前保健所）	三八 （三戸地方保健所+ 八戸市保健所）	西北 （五所川原保健所）	上北 （上十三保健所）	下北 （むつ保健所）
30		カルバペネム耐性腸内細菌科細菌感染症1人	つつが虫病1人		レジオネラ症1人	
31	侵襲性肺炎球菌感染症1人					
32		レジオネラ症2人 急性脳炎1人	腸管出血性大腸菌感染症1人	レジオネラ症1人		腸管出血性大腸菌感染症1人
33	つつが虫病1人	レジオネラ症1人		レジオネラ症1人	腸管出血性大腸菌感染症3人 レジオネラ症1人	

Ⅵ 結核（二類感染症）（2020年第30週～第33週） （人）

週	東青 （東地方保健所+ 青森市保健所）	中南 （弘前保健所）	三八 （三戸地方保健所+ 八戸市保健所）	西北 （五所川原保健所）	上北 （上十三保健所）	下北 （むつ保健所）
30		3		2		
31			1	2		
32		1	1		1	
33		1			1	

- ・第32週に五所川原保健所管内で結核1人の取り下げがありましたので、削除しました。

Ⅶ 全数把握対象疾患発生状況（全国-青森県）（注：発生状況は速報値であり、国内で届出のあった疾患のみを掲載しています）

全国（2020年第1週～第32週までの累計）

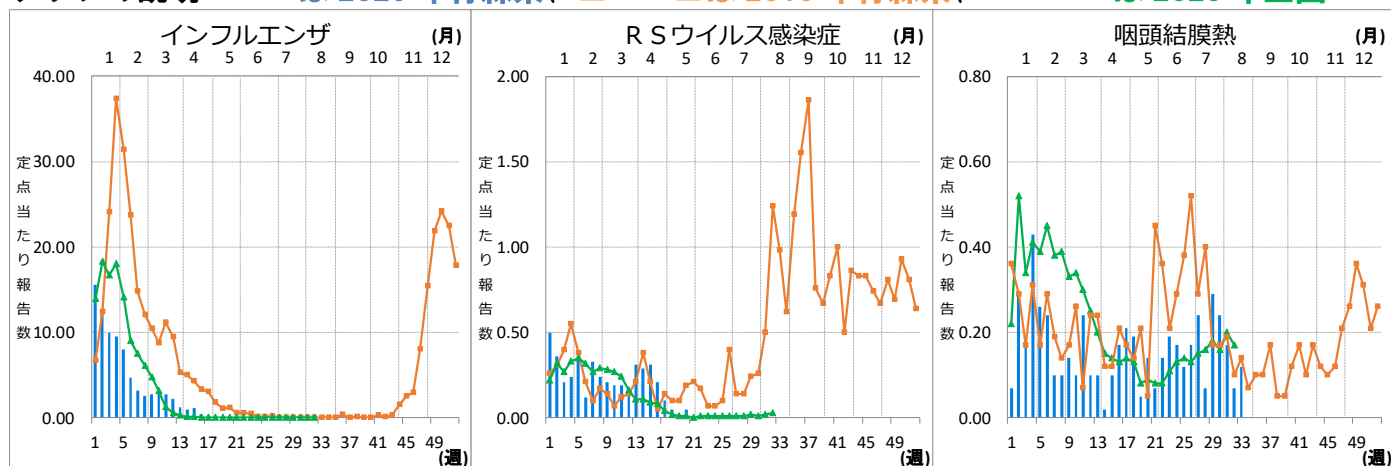
分類	二類	三類	三類	三類	三類	三類	四類	四類	四類	四類
疾病名	結核	コレラ	細菌性赤痢	腸管出血性大腸菌感染症	腸チフス	パラチフス	E型肝炎	A型肝炎	エキノコックス症	オウム病
累積報告数	10303	1	55	1309	19	7	281	90	10	4
分類	四類	四類	四類	四類	四類	四類	四類	四類	四類	四類
疾病名	回帰熱	狂犬病	コクシジオイデス症	ジカウイルス感染症	重症熱性血小板減少症候群	チクングニア熱	つつが虫病	デング熱	日本紅斑熱	日本脳炎
累積報告数	7	1	3	1	44	3	109	41	151	1
分類	四類	四類	四類	四類	四類	四類	五類	五類	五類	五類
疾病名	ブルセラ症	ポツリヌス症	マラリア	ライム病	レジオネラ症	レプトスピラ症	アメーバ赤痢	ウイルス性肝炎	カルバペネム耐性腸内細菌科細菌感染症	急性弛緩性麻痺
累積報告数	1	3	15	16	1154	1	362	151	979	20
分類	五類	五類	五類	五類	五類	五類	五類	五類	五類	五類
疾病名	急性脳炎	クリプトスポリジウム症	クロイツフェルト・ヤコブ病	劇症型溶血性レンサ球菌感染症	後天性免疫不全症候群	ジアルジア症	侵襲性インフルエンザ菌感染症	侵襲性髄膜炎菌感染症	侵襲性肺炎球菌感染症	水痘（入院例）
累積報告数	357	4	91	476	612	15	183	11	1110	221
分類	五類	五類	五類	五類	五類	五類	五類	五類	五類	五類
疾病名	先天性風しん症候群	梅毒	播種性クリプトコックス症	破傷風	バンコマイシン耐性腸球菌感染症	百日咳	風しん	麻しん	薬剤耐性アシネトバクター感染症	
累積報告数	1	3407	86	63	76	2625	85	12	7	

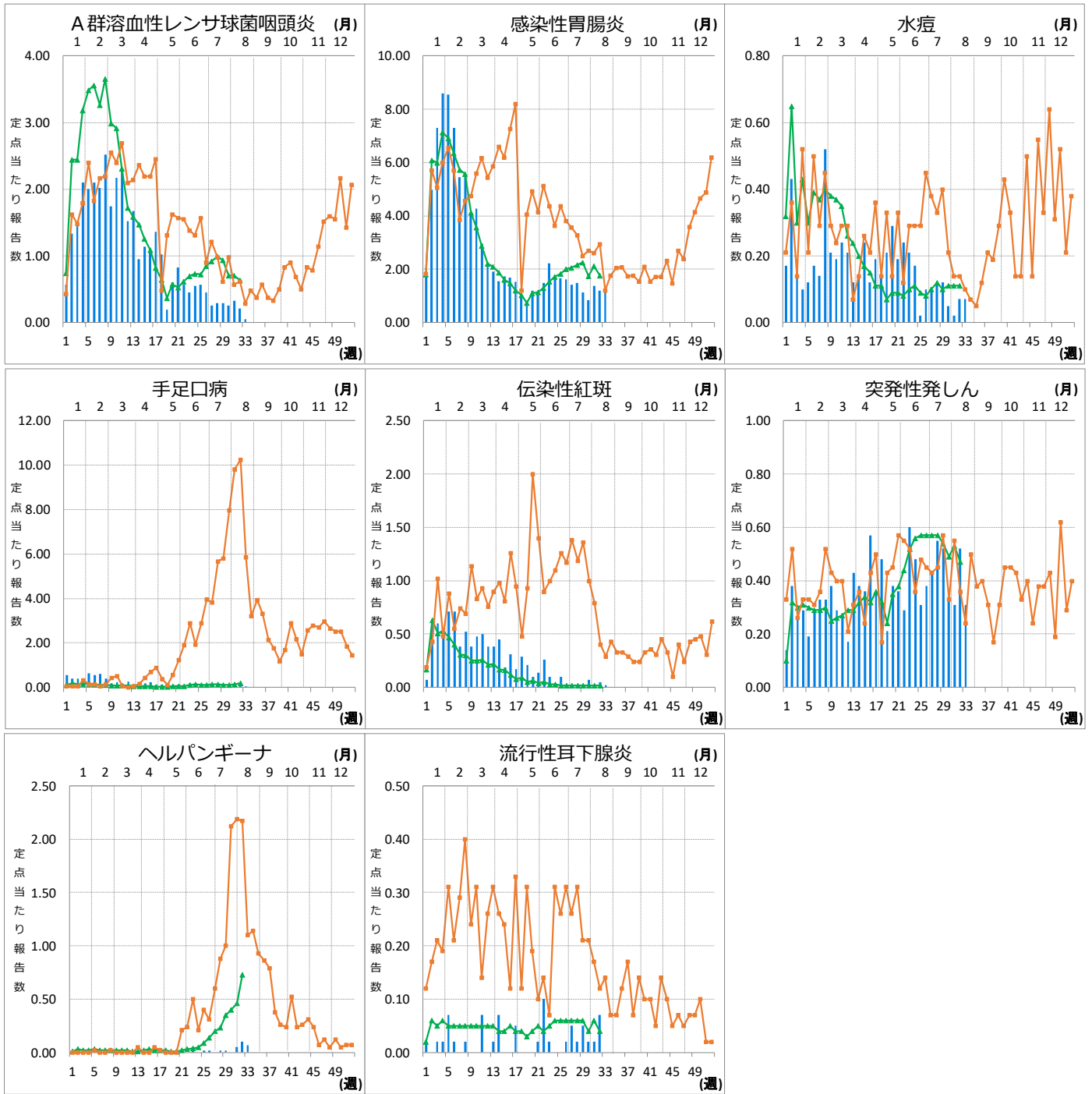
青森県（2020年第1週～第33週までの累計）

分類	二類	三類	三類	四類	四類	四類	五類	五類	五類	五類
疾病名	結核	細菌性赤痢	腸管出血性大腸菌感染症	A型肝炎	つつが虫病	レジオネラ症	カルバペネム耐性腸内細菌科細菌感染症	急性弛緩性麻痺	急性脳炎	劇症型溶血性レンサ球菌感染症
累積報告数	124	3	18	1	17	13	23	1	4	3
分類	五類	五類	五類	五類	五類	五類	五類	五類		
疾病名	後天性免疫不全症候群	侵襲性インフルエンザ菌感染症	侵襲性肺炎球菌感染症	水痘（入院例）	梅毒	バンコマイシン耐性腸球菌感染症	百日咳			
累積報告数	1	1	8	2	8	1	15			

Ⅷ インフルエンザ・小児科定点把握対象疾患週別推移（2020年第33週、ただし全国は前週）

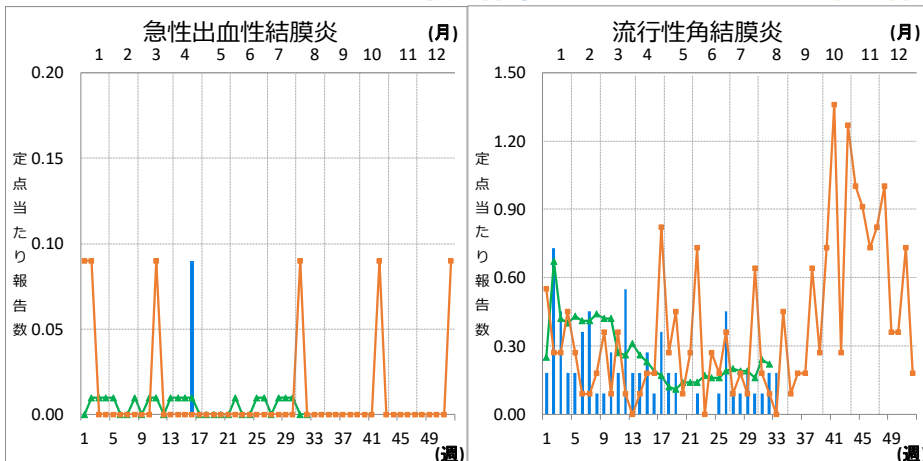
グラフの説明 ← 〓は2020年青森県、■は2019年青森県、▲は2020年全国





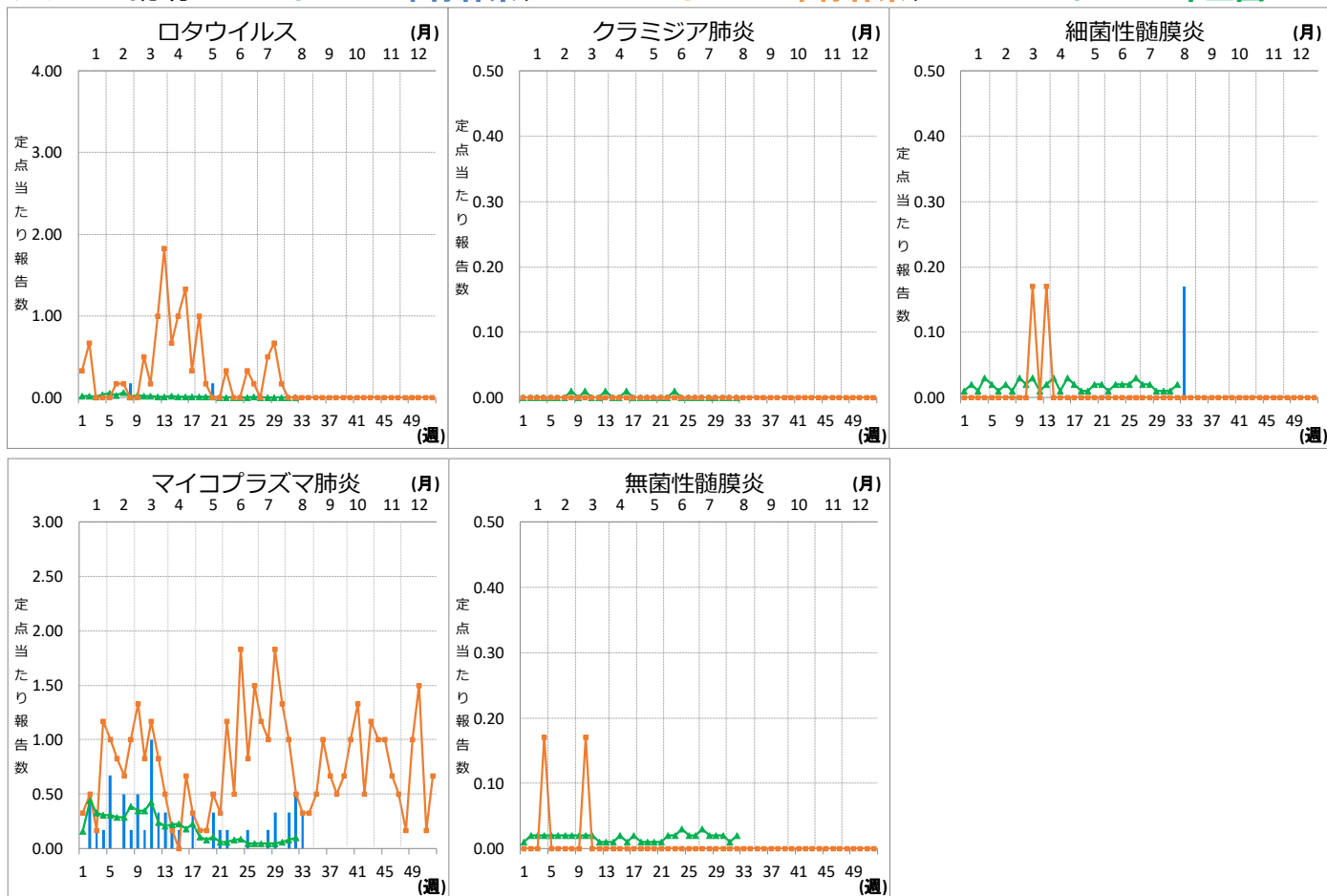
Ⅹ 眼科定点把握対象疾患週別推移 (2020年第33週、ただし全国は前週)

グラフの説明 —は2020年青森県、■—■は2019年青森県、▲—▲は2020年全国



X 基幹定点把握対象疾患週別推移（2020年第33週、ただし全国は前週）

グラフの説明 は2020年青森県、 は2019年青森県、 は2020年全国



XI 社会福祉施設等における感染性胃腸炎（疑い含む）の発生状況

「社会福祉施設等における感染症等発生時に係る報告について」（平成18年2月22日付け厚生労働省健康局長、医薬食品局長、雇用均等・児童家庭局長、社会・援護局長通知）に基づく、青森県内の社会福祉施設等における感染性胃腸炎（疑いを含む）の報告件数及び発症者数は次のとおりです。

2020年第33週

報告はありませんでした。

2020年報告件数及び発症者数

施設種別	月(週)	月(週)								計 (施設別)	
		1月 1-4週	2月 5-8週	3月 9-13週	4月 14-17週	5月 18-22週	6月 23-26週	7月 27~30週	8月 31週 32週 33週		
介護・老人福祉関係施設	件数	2	2	1	1	0	0	0	0	0	6
	発症者数	40	22	17	22	0	0	0	0	0	101
児童・婦人関係施設等	件数	3	5	1	1	1	1	0	0	0	12
	発症者数	61	95	17	12	19	14	0	0	0	218
障害関係施設	件数	1	0	1	0	0	0	0	0	0	2
	発症者数	20	0	27	0	0	0	0	0	0	47
その他施設	件数	0	0	0	0	0	0	0	0	0	0
	発症者数	0	0	0	0	0	0	0	0	0	0
計(月別)	件数	6	7	3	2	1	1	0	0	0	20
	発症者数	121	117	61	34	19	14	0	0	0	366