



## I 第14週の発生動向 (2020/3/30~4/5)

1. 警報・注意報は発令されていません。
2. RSウイルス感染症については、県全体の定点当たり報告数が過去5年間の同時期と比較してやや多い状態です。

## II 第14週五類定点把握対象疾患

※記載データは、速報値です。

青森県内の保健所管内、定点(医療機関)数、警報・注意報については青森県の感染症発生状況 TOP ページをご覧ください。

		東青 (東地方+青森市保健所)		中南 (弘前保健所)		三八 (三戸地方+八戸市保健所)		西北 (五所川原保健所)		上北 (上十三保健所)		下北 (むつ保健所)		青森県計		前週からの増減 数
		数	人/定点	数	人/定点	数	人/定点	数	人/定点	数	人/定点	数	人/定点	数	人/定点	
小児科 内科	インフルエンザ	27	2.08			3	0.20	3	0.43	17	1.89	14	2.33	64	0.98	-17
	RSウイルス感染症	3	0.38			9	0.90							12	0.29	-1
小児科	咽頭結膜熱									1	0.17			1	0.02	-3
	A群溶血性連鎖球菌咽頭炎	10	1.25	14	1.56	11	1.10	2	0.40	3	0.50			40	0.95	-30
	感染性胃腸炎	11	1.38	8	0.89	17	1.70	14	2.80	8	1.33	7	1.75	65	1.55	-15
	水痘			1	0.11	2	0.20			1	0.17	2	0.50	6	0.14	1
	手足口病			1	0.11	3	0.30			3	0.50			7	0.17	3
	伝染性紅斑	6	0.75			9	0.90	2	0.40	1	0.17	1	0.25	19	0.45	3
	突発性発しん	2	0.25	1	0.11	9	0.90			1	0.17	3	0.75	16	0.38	-2
	ヘルパンギーナ															0
	流行性耳下腺炎	1	0.13			2	0.20							3	0.07	2
眼科	急性出血性結膜炎															0
	流行性角結膜炎							2	2.00					2	0.18	0
基幹	感染性胃腸炎(ロタウイルス)															0
	クラミジア肺炎															0
	細菌性髄膜炎															0
	マイコプラズマ肺炎											1	1.00	1	0.17	-1
	無菌性髄膜炎															0

は警報、 は注意報。「空欄」: 患者報告無し。

# 感染症の窓

新型コロナウイルスを含む感染症対策の基本は、「手洗い」や「マスクの着用を含む咳エチケット」です。

ドアノブや電車のつり革など様々なものに触れることにより、自分の手にもウイルスが付着している可能性があります。

外出先からの帰宅時や調理の前後、食事前などこまめに手を洗いましょう。

○詳しい情報はこちらをご覧ください。

☞ [新型コロナウイルス感染症について \(厚生労働省 HP\)](#)



## 手洗い ~感染症対策へのご協力をお願いします~

### 正しい手の洗い方

手洗いの前に  
・爪は短く切っておきましょう  
・時計や指輪は外しておきましょう



流水でよく手をぬらした後、石けんをつけ、手のひらをよくこすります。



手の甲をのぼすようにこすります。



指先・爪の間を念入りにこすります。



指の間を洗います。

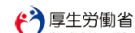


親指と手のひらをねじり洗います。



手首も忘れずに洗います。

石けんで洗い終わったら、十分に水で流し、清潔なタオルやペーパータオルでよく拭き取って乾かします。



### Ⅲ 全数把握対象疾患

- ・結核（二類感染症）：青森市1人、八戸市2人、五所川原1人、上十三1人（2020年計：47人）
- ・腸管出血性大腸菌感染症（三類感染症）：青森市1人（2020年計：2人）
- ・梅毒（五類感染症）：弘前2人（2020年計：4人）
- ・百日咳（五類感染症）：上十三1人（2020年計：9人）
- ・新型コロナウイルス感染症（指定感染症）：青森市1人、八戸市2人、五所川原1人（2020年計：11人）

### Ⅳ 病原体検出情報 ※（ ）内は、検査材料及び検体採取日です。

新型コロナウイルス感染症疑い（鼻咽頭ぬぐい液 3/30、4/1、4/2、咽頭ぬぐい液 4/2）

・・・新型コロナウイルス（2019-nCoV）：青森市1人、八戸市2人、五所川原1人

### Ⅴ 県内インフルエンザ情報（2020年第7週～第14週）

- ・第14週の患者報告数は64人で、このうち迅速診断キットによる型別が報告されているのは60人【A型：0人、B型：60人】でした。

保健所管内別報告数（人）

保健所名	7	8	9	10	11	12	13	14
東地方+青森市	67	43	58	57	35	17	13	27
弘前	28	20	7		2	2		
三戸地方+八戸市	13	10	14	16	46	34	6	3
五所川原	14	23	16	36	21	39	9	3
上十三	62	48	54	61	53	37	35	17
むつ	21	24	28	36	20	13	18	14
合計	205	168	177	206	177	142	81	64

A型（迅速診断キットによる型別）（人）

保健所名	7	8	9	10	11	12	13	14
東地方+青森市	55	22	1	4	1			
弘前	28	19	7			1		
三戸地方+八戸市	8	1	1					
五所川原	13	15	3					
上十三	50	26	5	7	2			
むつ	5	1						
合計	159	84	17	11	3	1	0	0

B型（迅速診断キットによる型別）（人）

保健所名	7	8	9	10	11	12	13	14
東地方+青森市	12	20	57	52	34	17	13	25
弘前		1			2	1		
三戸地方+八戸市	4	9	13	16	46	34	6	3
五所川原	2	8	13	34	20	36	9	3
上十三	6	20	46	44	51	27	27	15
むつ	15	21	25	35	13	12	18	14
合計	39	79	154	181	166	127	73	60

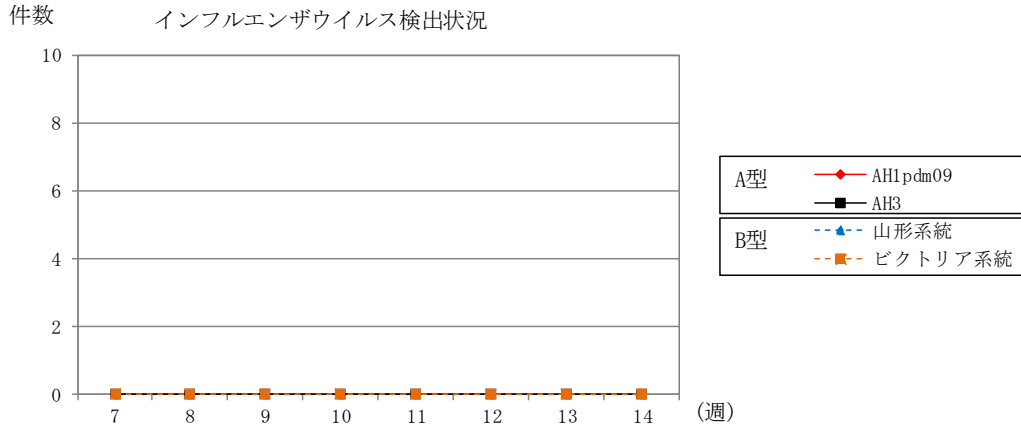
年齢区分別（人）

年齢区分	7	8	9	10	11	12	13	14
～5ヶ月								
～11ヶ月	3	1		1	2	2	2	2
1歳	10	5	8	11	12	9	7	1
2歳	8	2	8	5	9	4	10	3
3歳	9	9	9	8	6	11	5	11
4歳	9	20	12	15	24	21	6	2
5歳	11	16	12	18	27	23	6	10
6歳	9	12	19	17	51	29	13	8
7歳	12	15	23	29	7	7	6	5
8歳	10	16	12	22	7	2	6	4
9歳	19	6	19	21	3	8	2	4
10～14歳	38	20	27	41	8	4	1	5
15～19歳	13	5	3	3		2	1	
20～29歳	7	6	7	4	3	5	6	1
30～39歳	12	17	12	4	9	9	4	6
40～49歳	10	8	2	3	5	3	3	
50～59歳	10	7	2	2		1	1	2
60～69歳	6	1	1	2	1	1	1	
70～79歳	2	2			2		1	
80歳以上	7		1		1	1		

VI 県内インフルエンザウイルス検出状況（県が指定した医療機関（指定提出機関）の提出検体の検出数）

インフルエンザウイルス		2020								直近5週間 合計	2019/2020 シーズン 合計
		7週	8週	9週	10週	11週	12週	13週	14週		
提出検体数		0	0	0	0	0	0	0	0	0	61
A型	AH1pdm09									0	49
	AH3									0	0
B型	山形系統									0	0
	ビクトリア系統									0	0
合計		0	0	0	0	0	0	0	0	0	49

注) 2019/2020シーズンは2019年第36週（9/2～9/8）～2020年第35週（8/24～8/30）



VII 保健所管内別全数把握対象疾患発生状況（2020年第11週～第14週）

週	東青 (東地方保健所+ 青森市保健所)	中南 (弘前保健所)	三八 (三戸地方保健所+ 八戸市保健所)	西北 (五所川原保健所)	上北 (上十三保健所)	下北 (むつ保健所)
11	カルバペネム耐性腸内細菌科細菌感染症1人			レジオネラ症1人		
12	カルバペネム耐性腸内細菌科細菌感染症1人		新型コロナウイルス感染症2人 カルバペネム耐性腸内細菌科細菌感染症1人			
13			新型コロナウイルス感染症5人			
14	腸管出血性大腸菌感染症1人 新型コロナウイルス感染症1人	梅毒2人	新型コロナウイルス感染症2人	新型コロナウイルス感染症1人	百日咳1人	

VIII 結核(二類全数把握対象疾患)（2020年第11週～第14週） (人)

週	東青 (東地方保健所+ 青森市保健所)	中南 (弘前保健所)	三八 (三戸地方保健所+ 八戸市保健所)	西北 (五所川原保健所)	上北 (上十三保健所)	下北 (むつ保健所)
11	2	1		1		
12	1					
13	5					
14	1		2	1	1	

**Ⅷ 全数把握対象疾患発生状況（全国-青森県）**（注：発生状況は速報値であり、国内で届出のあった疾患のみを掲載しています）

**全国**（2020年第1週～第13週までの累計）

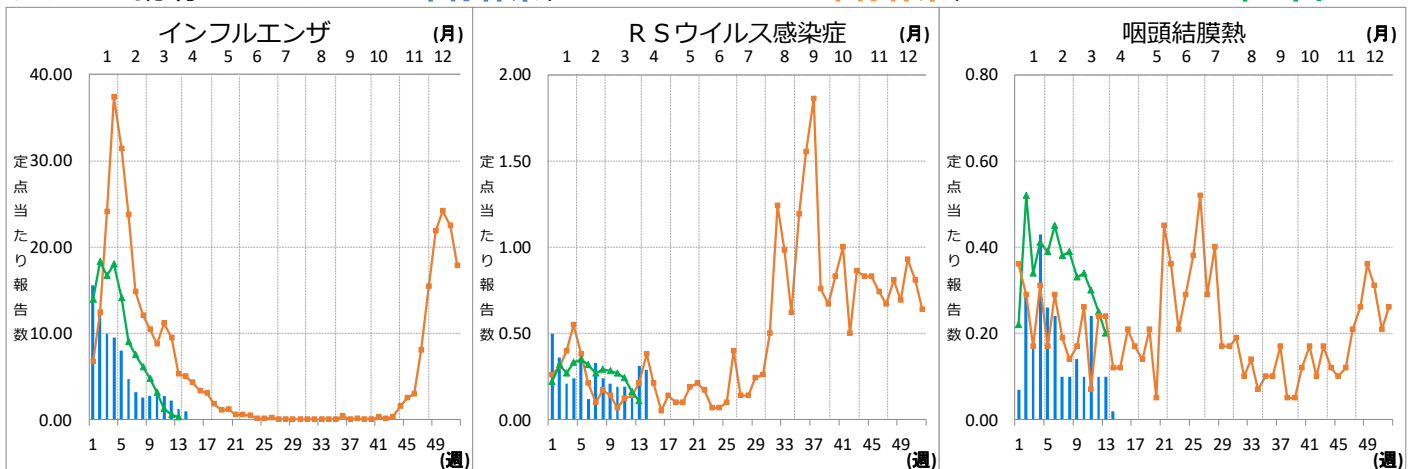
分類	二類	三類	三類	三類	三類	四類	四類	四類	四類	四類
疾病名	結核	細菌性赤痢	腸管出血性大腸菌感染症	腸チフス	パラチフス	E型肝炎	A型肝炎	エキノкокス症	オウム病	コクシジオイデス症
累積報告数	4147	36	245	10	6	150	43	5	3	1
分類	四類	四類	四類	四類	四類	四類	四類	四類	四類	四類
疾病名	重症熱性血小板減少症候群	チクングニア熱	つつが虫病	デング熱	日本紅斑熱	日本脳炎	ブルセラ症	マラリア	ライム病	レジオネラ症
累積報告数	6	3	56	35	7	1	1	8	1	348
分類	四類	五類	五類	五類	五類	五類	五類	五類	五類	五類
疾病名	レプトスピラ症	アメーバ赤痢	ウイルス性肝炎	カルバペネム耐性腸内細菌科細菌感染症	急性弛緩性麻痺	急性脳炎	クリプトスポリジウム症	クロイツフェルト・ヤコブ病	劇症型溶血性レンサ球菌感染症	後天性免疫不全症候群
累積報告数	1	147	61	367	6	228	1	33	237	231
分類	五類	五類	五類	五類	五類	五類	五類	五類	五類	五類
疾病名	ジアルジア症	侵襲性インフルエンザ菌感染症	侵襲性髄膜炎菌感染症	侵襲性肺炎球菌感染症	水痘（入院例）	先天性風しん症候群	梅毒	播種性クリプトコックス症	破傷風	バンコマイシン耐性腸球菌感染症
累積報告数	9	116	10	702	102	1	1297	29	21	34
分類	五類	五類	五類	五類	指定					
疾病名	百日咳	風しん	麻しん	薬剤耐性アシネトバクター感染症	新型コロナウイルス感染症					
累積報告数	1975	73	11	2	2456					

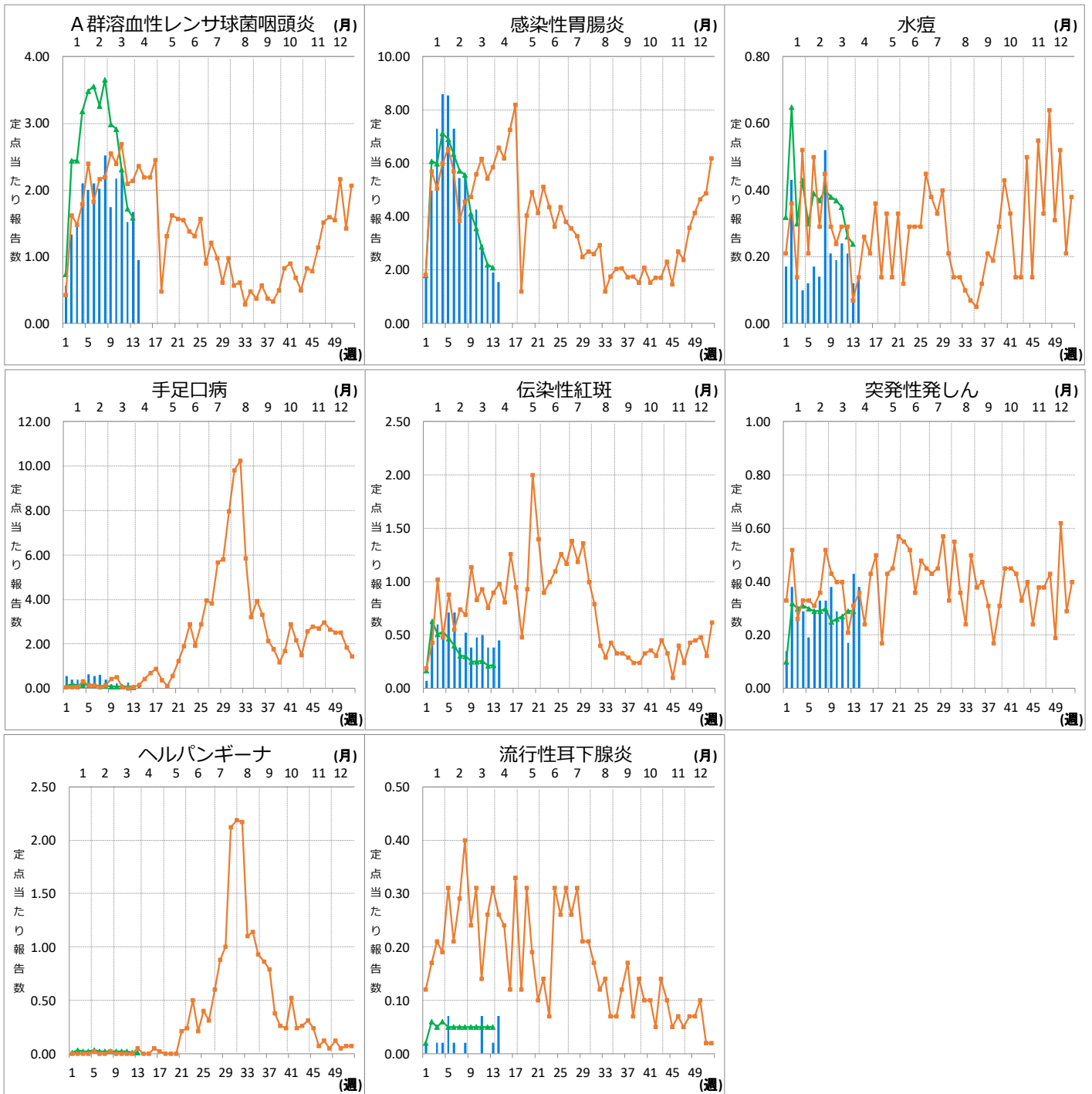
**青森県**（2020年第1週～第14週までの累計）

分類	二類	三類	四類	五類	五類	五類	五類	五類	五類	指定
疾病名	結核	腸管出血性大腸菌感染症	レジオネラ症	カルバペネム耐性腸内細菌科細菌感染症	急性脳炎	劇症型溶血性レンサ球菌感染症	侵襲性肺炎球菌感染症	梅毒	百日咳	新型コロナウイルス感染症
累積報告数	47	2	2	10	2	1	2	4	9	11

**Ⅹ インフルエンザ・小児科定点把握対象疾患週別推移（2020年第14週、ただし全国は前週）**

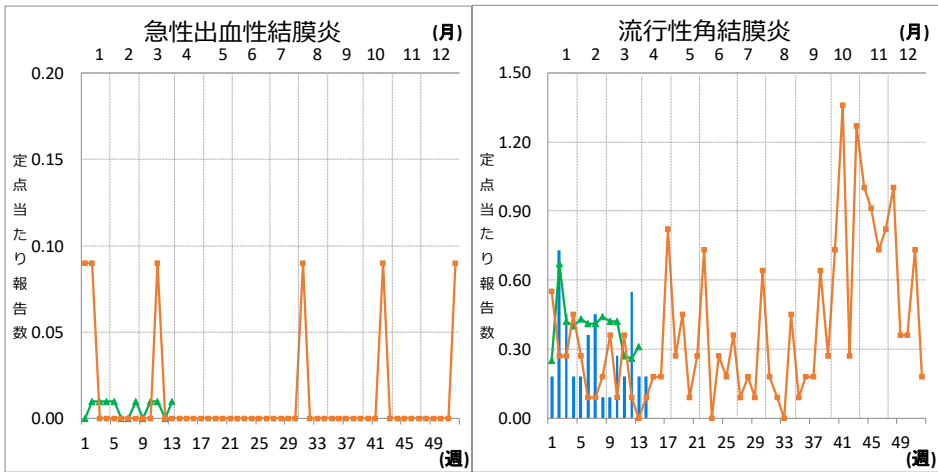
グラフの説明 ← 〇—は2020年青森県、■—■は2019年青森県、▲—▲は2020年全国





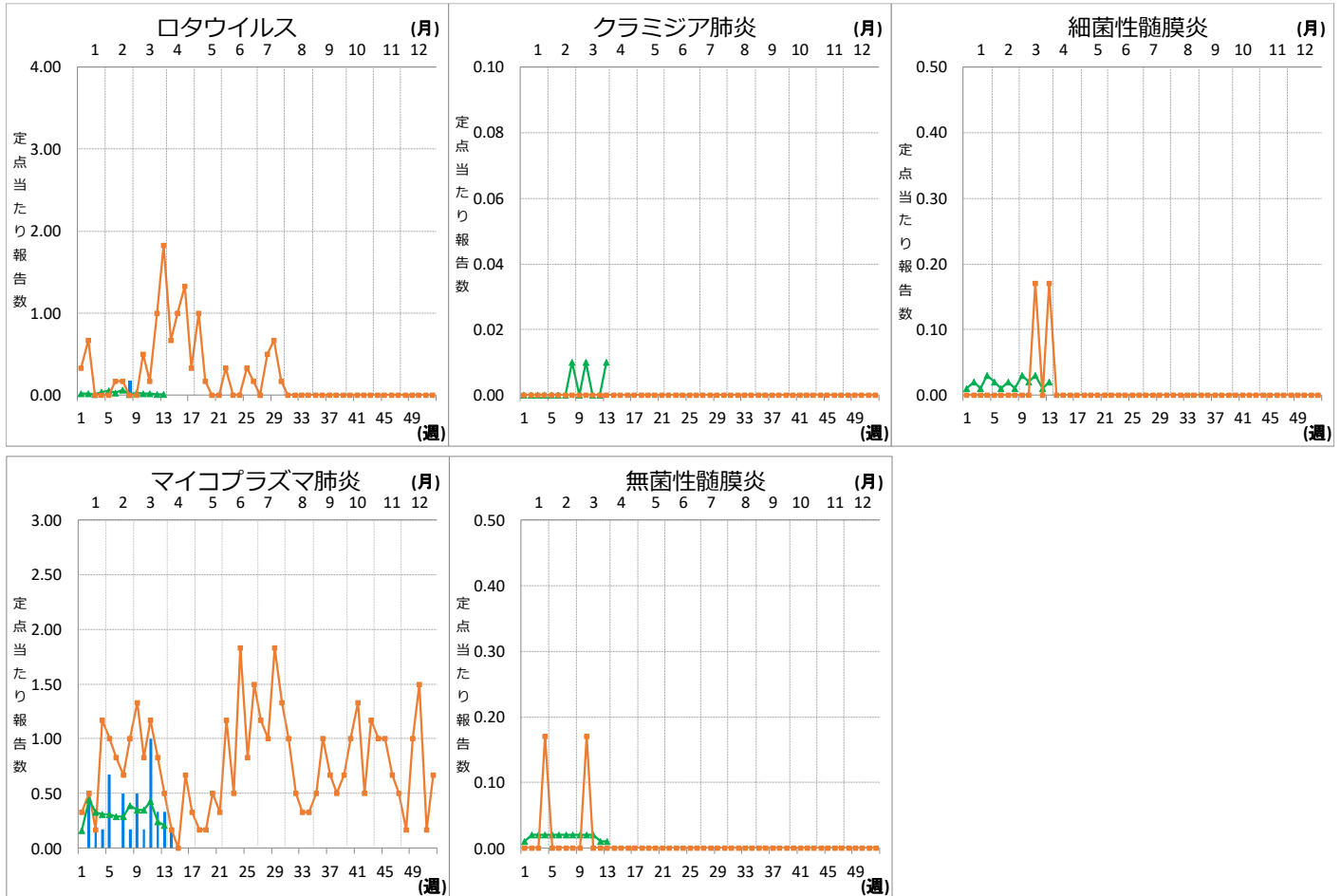
**XI 眼科定点把握対象疾患週別推移 (2020年第14週、ただし全国は前週)**

**グラフの説明** —■— は 2020年青森県、■——■は 2019年青森県、▲——▲は 2020年全国



**XII 基幹定点把握対象疾患週別推移（2020年第14週、ただし全国は前週）**

グラフの説明 ← 〓は2020年青森県、■—■は2019年青森県、▲—▲は2020年全国



**XIII 社会福祉施設等における感染性胃腸炎（疑い含む）の発生状況**

「社会福祉施設等における感染症等発生時に係る報告について」（平成18年2月2日付け厚生労働省健康局長、医薬食品局長、雇用均等・児童家庭局長、社会・援護局長通知）に基づく、青森県内の社会福祉施設等における感染性胃腸炎（疑いを含む）の報告件数及び発症者数は次のとおりです。

2020年第14週

報告週 (第1報)	施設種別	発症者数	管轄保健所
第14週	介護・老人福祉関係施設	22	弘前保健所

2020年報告件数及び発症者数

施設種別	月(週)	1月				計 (施設別)
		1-4週	5-8週	9-13週	14週	
介護・老人福祉関係施設	件数	2	2	1	1	6
	発症者数	40	22	17	22	101
児童・婦人関係施設等	件数	3	5	1	0	9
	発症者数	61	95	17	0	173
障害関係施設	件数	1	0	1	0	2
	発症者数	20	0	27	0	47
その他施設	件数	0	0	0	0	0
	発症者数	0	0	0	0	0
計(月別)	件数	6	7	3	1	17
	発症者数	121	117	61	22	321