



## 青森県感染症発生情報 (2019年第21週)

### I 第21週の発生動向 (2019/5/20~2019/5/26)

1. 伝染性紅斑については、弘前保健所管内、上十三保健所管内で**警報**が継続しています。県全体の定点当たり報告数が過去5年間の同時期と比較してかなり多い状態です。
2. RSウイルス感染症については、県全体の定点当たり報告数が過去5年間の同時期と比較してやや多い状態です。
3. 水痘については、三戸地方+八戸市保健所管内で定点当たり報告数が0.80となり、注意報基準値(1)に近づいています。
4. 手足口病については、県全体の定点当たり報告数が過去5年間の同時期と比較してかなり多い状態です。
5. ヘルパンギーナについては、県全体の定点当たり報告数が過去5年間の同時期と比較してかなり多い状態です。

### II 第21週五類感染症定点把握

※記載データは、速報値です。

青森県内の保健所管内、定点(医療機関)数、警報・注意報については青森県の感染症発生状況 TOP ページをご覧ください。

		東青 (東地方+ 青森市保健所)		中南 (弘前保健所)		三八 (三戸地方+ 八戸市保健所)		西北 (五所川原保健所)		上北 (上十三保健所)		下北 (むつ保健所)		青森県計		前週からの増減
		数	人/定点	数	人/定点	数	人/定点	数	人/定点	数	人/定点	数	人/定点	数	人/定点	
小児科 内科	インフルエンザ	4	0.31	10	0.67	6	0.40	5	0.71	8	0.89	1	0.17	34	0.52	-42
小児科	RSウイルス感染症	2	0.25			4	0.40	1	0.20			2	0.50	9	0.21	1
	咽頭結膜熱	9	1.13	5	0.56	4	0.40	1	0.20					19	0.45	17
	A群溶血性連鎖球菌咽頭炎	7	0.88	13	1.44	27	2.70	3	0.60	15	2.50	1	0.25	66	1.57	-2
	感染性胃腸炎	41	5.13	18	2.00	53	5.30	23	4.60	23	3.83	16	4.00	174	4.14	-33
	水痘			6	0.67	8	0.80							14	0.33	8
	手足口病			9	1.00	23	2.30				20	3.33		52	1.24	28
	伝染性紅斑	2	0.25	23	2.56	2	0.20	5	1.00	26	4.33	1	0.25	59	1.40	-25
	突発性発しん	6	0.75	9	1.00	6	0.60			3	0.50			24	0.57	5
	ヘルパンギーナ					9	0.90							9	0.21	9
	流行性耳下腺炎			2	0.22			2	0.40					4	0.10	-4
眼科	急性出血性結膜炎															0
	流行性角結膜炎	2	1.00									1	1.00	3	0.27	2
基幹	感染性胃腸炎(ロタウイルス)															0
	クラミジア肺炎															0
	細菌性髄膜炎															0
	マイコプラズマ肺炎											2	2.00	2	0.33	-1
	無菌性髄膜炎															0

は警報、 は注意報。「空欄」: 患者報告無し。

## 感染症の窓

### 後天性免疫不全症候群 (五類全数把握対象疾患)

後天性免疫不全症候群 (AIDS: エイズ) は、ヒト免疫不全ウイルス (HIV) に感染することで、身体を病気から守る免疫系が破壊され、適切な治療を受けないと重篤な全身性免疫不全による感染症や悪性腫瘍を引き起こす状態をいいます。

青森県では、近年毎年0~3人のエイズ患者が報告されています(図)。HIVに感染後、エイズ発症まで一般的には5年以上かかるため、実際のHIV感染者(無症状病原体保有者)は、報告件数を大幅に上回っていることが懸念されます。

エイズ発症後の治療は、発症前と比べて難しくなるため、HIV感染を**早期に発見し、早期に治療**を開始することが重要です。

6月1日~7日は、HIV検査普及週間です。県内各保健所では、エイズを含む性感染症の相談・検査を**匿名・無料**で受け付けていますので、まずは、お気軽にお電話ください。

○詳しい情報はこちらをご覧ください [相談・検査 \(青森県 STOP AIDS\)](#)

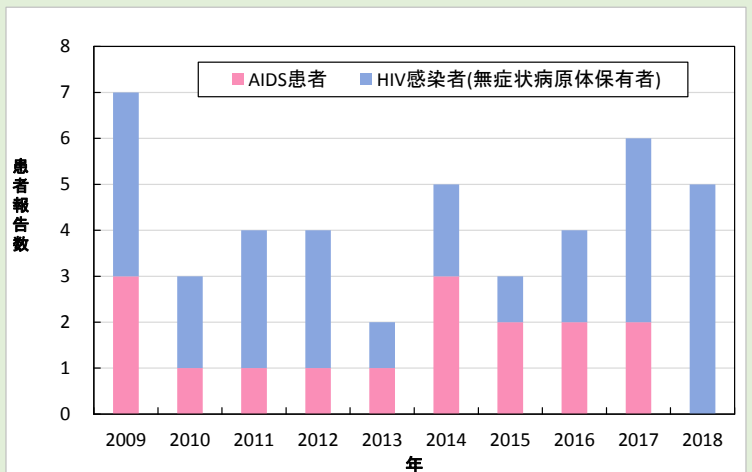



図: 青森県における HIV 感染者・エイズ患者報告数推移 (2009年~2018年)

エイズ 青森県 



### Ⅲ 全数把握対象疾患

- ・結核（二類全数把握対象疾患）：青森市3人、弘前1人、八戸市1人、上十三1人（2019年計：105人）
- ・つつが虫病（四類全数把握対象疾患）：弘前1人（2019年計：1人）
- ・百日咳（五類全数把握対象疾患）：青森市1人（2019年計：12人）

### Ⅳ 病原体検出情報

報告はありませんでした。

### Ⅴ 県内インフルエンザ情報（2019年第14週～第21週）

- ・第21週の患者報告数は34人で、このうち迅速診断キットによる型別が報告されているのは33人【A型：11人、B型：22人】でした。

保健所管内別報告数（人）

保健所名	14	15	16	17	18	19	20	21
東地方+青森市	44	42	31	33	32	14	15	4
弘前	42	51	36	19	9	18	22	10
三戸地方+八戸市	37	29	49	52	6	19	9	6
五所川原	59	36	27	32	12	4	5	5
上十三	33	22	30	40	35	11	22	8
むつ	111	97	44	24	23	5	3	1
合計	326	277	217	200	117	71	76	34

A型（迅速診断キットによる型別）(人)

保健所名	14	15	16	17	18	19	20	21
東地方+青森市	44	41	30	32	29	11	4	1
弘前	41	51	36	19	8	13	9	2
三戸地方+八戸市	35	26	38	31	4	16	4	1
五所川原	58	36	27	28	8	2	1	4
上十三	29	15	15	27	18	10	18	3
むつ	110	94	44	23	14	1	1	
合計	317	263	190	160	81	53	37	11

B型（迅速診断キットによる型別）(人)

保健所名	14	15	16	17	18	19	20	21
東地方+青森市		1	1	1	3	3	11	3
弘前	1				1	5	13	8
三戸地方+八戸市	2	3	10	21	2	2	5	5
五所川原				1	4	2	4	1
上十三	1	5	14	11	12	1	3	4
むつ					9	4	2	1
合計	4	9	25	34	31	17	38	22

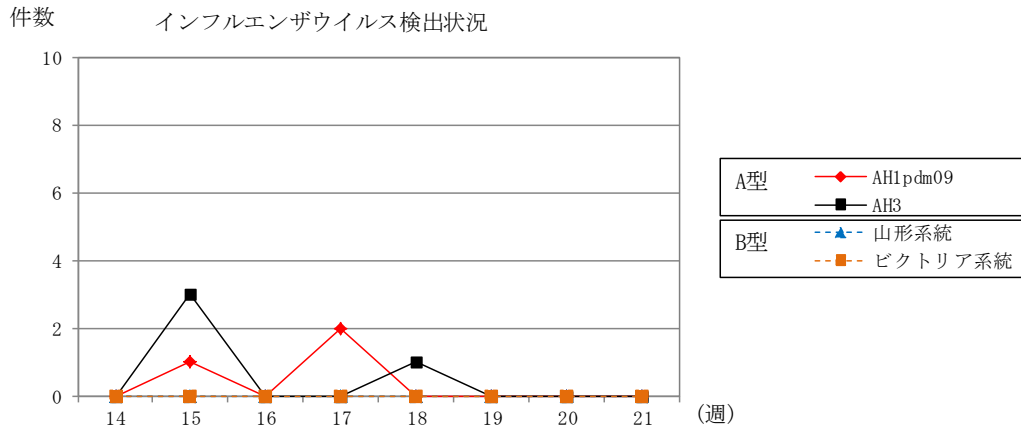
年齢区分別(人)

年齢区分	14	15	16	17	18	19	20	21
～5ヶ月	1							
～11ヶ月	7	4	4	3	3	2		
1歳	13	8	12	11	2	1	1	3
2歳	17	12	8	7	1	3	3	
3歳	18	12	7	11	1	1	7	
4歳	17	13	3	9	2	7	9	1
5歳	16	9	11	6	2	2	3	1
6歳	8	13	14	12	2		1	3
7歳	6	10	7	6	5	3	3	5
8歳	7	9	6	12	4	1	1	5
9歳	6	9	9	6	5	1	5	1
10～14歳	14	35	26	28	10	14	19	8
15～19歳	5	10	21	21	9	6	5	1
20～29歳	21	18	9	14	16	3	4	2
30～39歳	36	17	17	12	17	5	5	2
40～49歳	33	27	16	15	15	4	2	1
50～59歳	30	23	13	11	5	4	3	
60～69歳	20	18	8	6	9	6	2	1
70～79歳	19	17	5	4	4	4	1	
80歳以上	32	13	21	6	5	4	2	

VI 県内インフルエンザウイルス検出状況（県が指定した医療機関（指定提出機関）の提出検体の検出数）

インフルエンザウイルス		2019								直近5週間 合計	2018/2019 シーズン 合計
		14週	15週	16週	17週	18週	19週	20週	21週		
提出検体数		0	4	0	3	1	0	2	1	7	70
A型	AH1pdm09		1		2					2	22
	AH3		3			1				1	41
B型	山形系統									0	0
	ビクトリア系統									0	0
合計		0	4	0	2	1	0	0	0	3	63

注) 2018/2019シーズンは2018年第36週（9/3～9/9）～2019年第35週（8/26～9/1）



VII 保健所管内別全数把握対象疾患発生状況（2019年第18週～第21週）

週	東青 (東地方保健所+ 青森市保健所)	中南 (弘前保健所)	三八 (三戸地方保健所+ 八戸市保健所)	西北 (五所川原保健所)	上北 (上十三保健所)	下北 (むつ保健所)
18	レジオネラ症2人					
19	アメーバ赤痢1人 侵襲性肺炎球菌感染症1人	梅毒1人	梅毒1人			
20	E型肝炎1人 レジオネラ症1人 カルバペネム耐性腸内細菌科細菌感染症1人	梅毒1人			レジオネラ症1人	
21	百日咳1人	つつが虫病1人				

- ・第20週に青森市保健所管内でカルバペネム耐性腸内細菌科細菌感染症1人の届出がありましたので追加しました。

VIII 結核(二類全数把握対象疾患)（2019年第18週～第21週） (人)

週	東青 (東地方保健所+ 青森市保健所)	中南 (弘前保健所)	三八 (三戸地方保健所+ 八戸市保健所)	西北 (五所川原保健所)	上北 (上十三保健所)	下北 (むつ保健所)
18						
19		2	2	1	1	
20	2	6	1	1	1	
21	3	1	1		1	

**Ⅸ 全数把握対象疾患発生状況（全国-青森県）**（注：発生状況は速報値であり、国内で届出のあった疾患のみを掲載しています）

**全国**（2019年第1週～第20週までの累計）

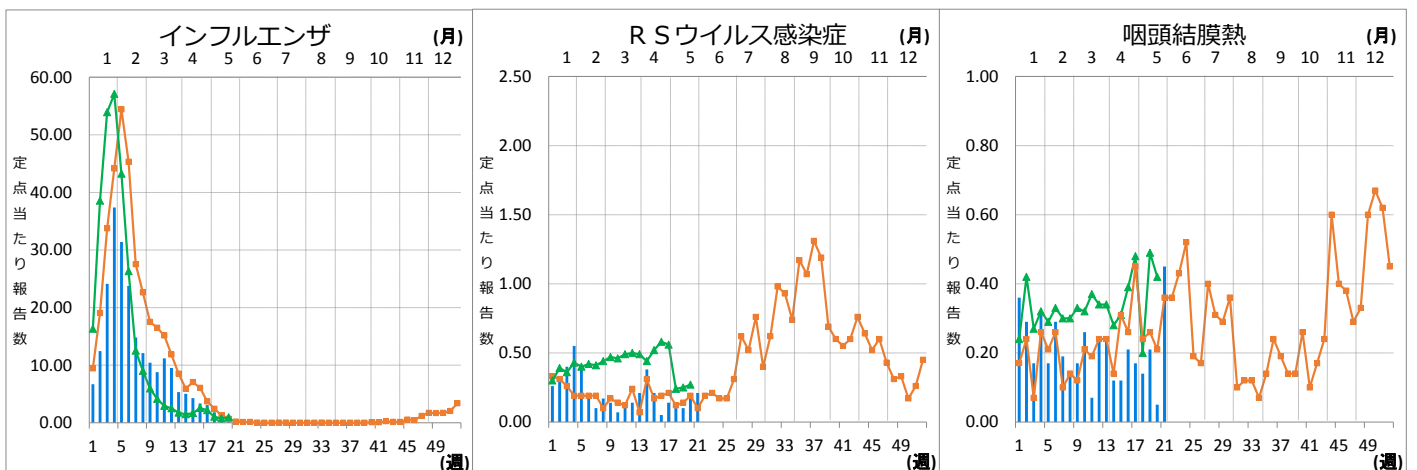
分類	二類	三類	三類	三類	三類	三類	四類	四類	四類	四類
疾病名	結核	コレラ	細菌性赤痢	腸管出血性大腸菌感染症	腸チフス	パラチフス	E型肝炎	A型肝炎	エキノкокクス症	オウム病
累積報告数	7667	2	34	438	13	10	183	179	4	10
分類	四類	四類	四類	四類	四類	四類	四類	四類	四類	四類
疾病名	コクシジオイデス症	重症熱性血小板減少症候群	チクングニア熱	つつが虫病	デング熱	日本紅斑熱	ブルセラ症	ポツリヌス症	マラリア	レジオネラ症
累積報告数	1	22	2	51	116	27	1	1	14	513
分類	四類	五類	五類	五類	五類	五類	五類	五類	五類	五類
疾病名	レプトスピラ症	アメーバ赤痢	ウイルス性肝炎	カルバペネム耐性腸内細菌科細菌感染症	急性弛緩性麻痺	急性脳炎	クリプトスポリジウム症	クロイツフェルト・ヤコブ病	劇症型溶血性レンサ球菌感染症	後天性免疫不全症候群
累積報告数	3	329	111	682	23	409	6	57	352	410
分類	五類	五類	五類	五類	五類	五類	五類	五類	五類	五類
疾病名	ジアルジア症	侵襲性インフルエンザ菌感染症	侵襲性髄膜炎菌感染症	侵襲性肺炎球菌感染症	水痘（入院例）	先天性風しん症候群	梅毒	播種性クリプトコックス症	破傷風	バンコマイシン耐性腸球菌感染症
累積報告数	17	245	20	1577	166	2	2325	51	32	30
分類	五類	五類	五類	五類						
疾病名	百日咳	風しん	麻しん	薬剤耐性アシネトバクター感染症						
累積報告数	5922	1565	533	13						

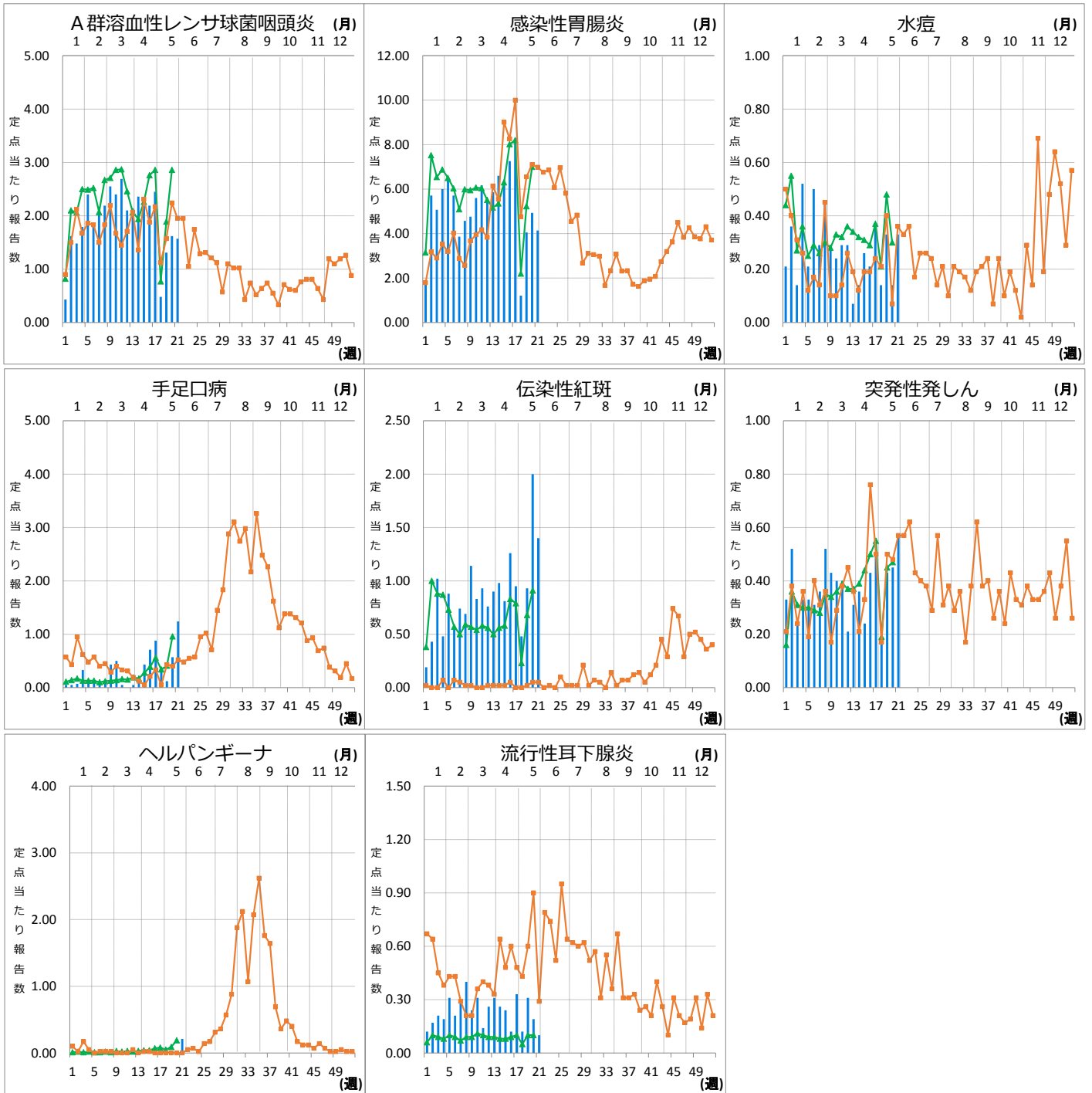
**青森県**（2019年第1週～第21週までの累計）

分類	二類	三類	四類	四類	四類	五類	五類	五類	五類	五類
疾病名	結核	腸管出血性大腸菌感染症	E型肝炎	つつが虫病	レジオネラ症	アメーバ赤痢	カルバペネム耐性腸内細菌科細菌感染症	急性脳炎	クリプトスポリジウム症	クロイツフェルト・ヤコブ病
累積報告数	105	1	1	1	6	2	14	1	1	1
分類	五類	五類	五類	五類	五類	五類	五類			
疾病名	劇症型溶血性レンサ球菌感染症	後天性免疫不全症候群	侵襲性インフルエンザ菌感染症	侵襲性肺炎球菌感染症	梅毒	バンコマイシン耐性腸球菌感染症	百日咳			
累積報告数	2	1	1	9	12	3	12			

**Ⅹ インフルエンザ・小児科定点把握対象疾患週別推移**（2019年第21週、ただし全国は前週）

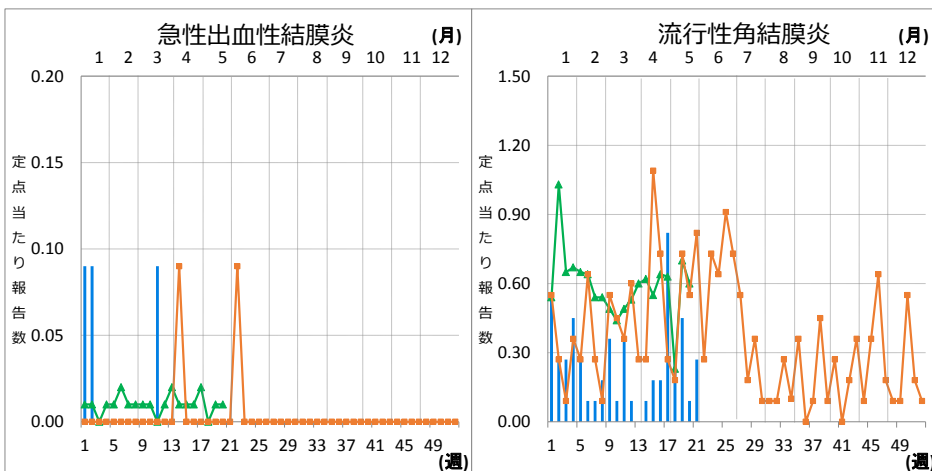
グラフの説明 ← 〇は2019年青森県、■は2018年青森県、▲は2019年全国





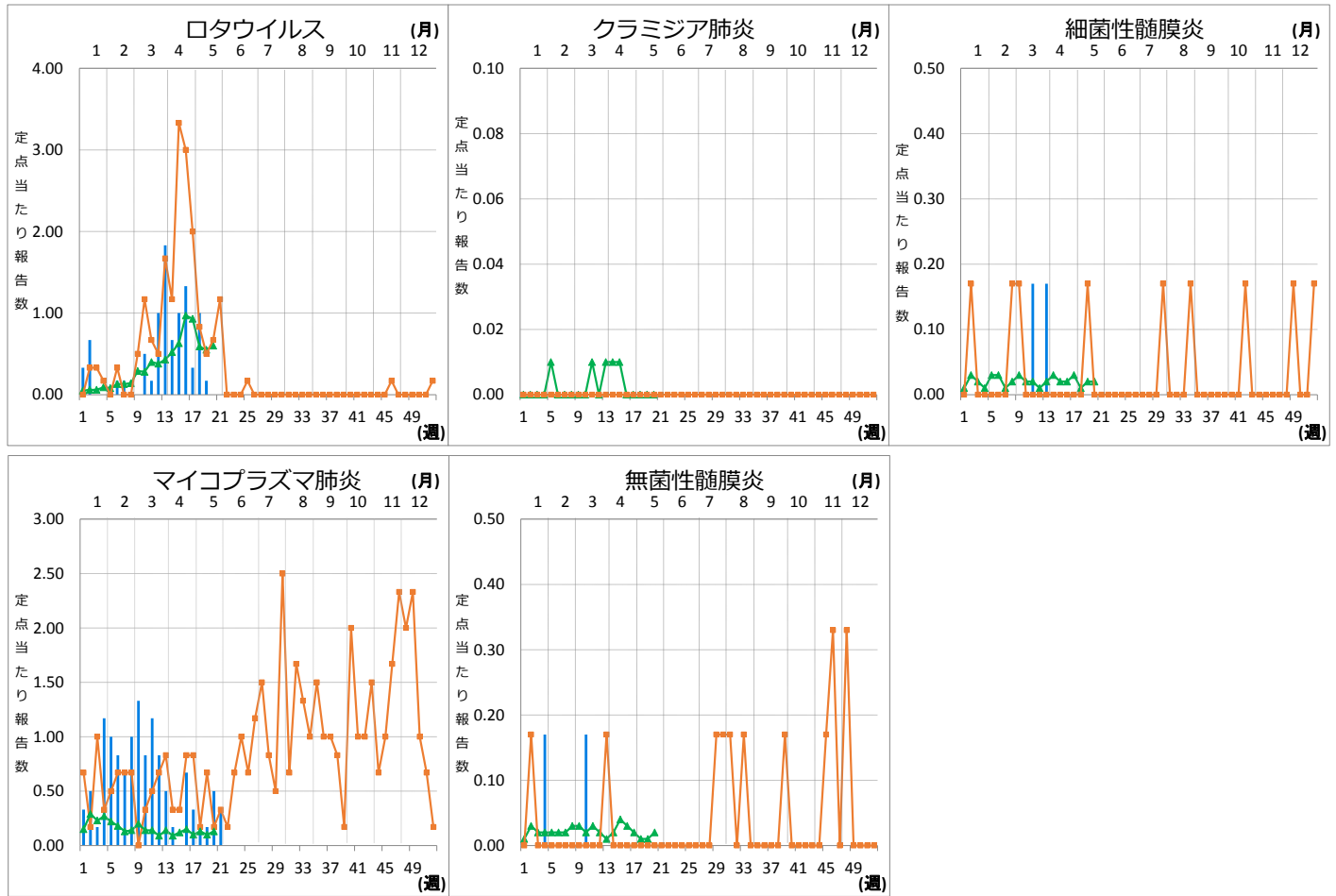
**XI 眼科定点把握対象疾患週別推移 (2019年第21週、ただし全国は前週)**

**グラフの説明** —は2019年青森県、■—■は2018年青森県、▲—▲は2019年全国



**XII 基幹定点把握対象疾患週別推移（2019年第21週、ただし全国は前週）**

**グラフの説明** —は2019年青森県、■—■は2018年青森県、▲—▲は2019年全国



**XIII 社会福祉施設等における感染性胃腸炎（疑い含む）の発生状況**

「社会福祉施設等における感染症等発生時に係る報告について」（平成18年2月22日付け厚生労働省健康局長、医薬食品局長、雇用均等・児童家庭局長、社会・援護局長通知）に基づく、青森県内の社会福祉施設等における感染性胃腸炎（疑いを含む）の報告件数及び発症者数は次のとおりです。

2019年第21週

報告はありませんでした。

2019年報告件数及び発症者数

施設種別	月(週)	1月	2月	3月	4月	5月				計 (施設別)
		1-4週	5-8週	9-13週	14-17週	18週	19週	20週	21週	
介護・老人福祉関係施設	件数	1	0	1	1	0	0	0	0	3
	発症者数	29	0	24	89	0	0	0	0	142
児童・婦人関係施設等	件数	4	2	1	3	0	0	2	0	12
	発症者数	69	47	17	53	0	0	14	0	200
障害関係施設	件数	0	1	0	1	0	0	0	0	2
	発症者数	0	48	0	18	0	0	0	0	66
その他施設	件数	0	0	0	0	0	0	0	0	0
	発症者数	0	0	0	0	0	0	0	0	0
計(月別)	件数	5	3	2	5	0	0	2	0	17
	発症者数	98	95	41	160	0	0	14	0	408