



## 青森県感染症発生情報 (2019年第16週)

### I 第16週の発生動向 (2019/4/15~2019/4/21)

1. インフルエンザについては、むつ保健所管内で**注意報**が**解除**されました。
2. 伝染性紅斑については、弘前保健所管内、五所川原保健所管内で**警報**が発令されました。上十三保健所管内では**警報**が継続しています。県全体の定点当たり報告数が過去5年間の同時期と比較してかなり多い状態です。
3. 手足口病については、県全体の定点当たり報告数が3週連続で増加し、過去5年間の同時期と比較してかなり多い状態です。

### II 第16週五類感染症定点把握

※記載データは、速報値です。

青森県内の保健所管内、定点(医療機関)数、警報・注意報については青森県の感染症発生状況 TOP ページをご覧ください。

		東青 (東地方+ 青森市保健所)		中南 (弘前保健所)		三八 (三戸地方+ 八戸市保健所)		西北 (五所川原保健所)		上北 (上十三保健所)		下北 (むつ保健所)		青森県計		前週からの増減 数
		数	人/定点	数	人/定点	数	人/定点	数	人/定点	数	人/定点	数	人/定点	数	人/定点	
小児科	インフルエンザ	31	2.38	36	2.40	49	3.27	27	3.86	30	3.33	44	7.33	217	3.34	-60
小児科	RSウイルス感染症					1	0.10			1	0.17			2	0.05	-7
	咽頭結膜熱	1	0.13	5	0.56	2	0.20					1	0.25	9	0.21	4
	A群溶血性連鎖球菌咽頭炎	8	1.00	22	2.44	29	2.90	6	1.20	24	4.00	3	0.75	92	2.19	0
	感染性胃腸炎	33	4.13	43	4.78	94	9.40	56	11.20	22	3.67	57	14.25	305	7.26	45
	水痘	3	0.38			4	0.40					2	0.50	9	0.21	-2
	手足口病					14	1.40			16	2.67			30	0.71	12
	伝染性紅斑			18	2.00	1	0.10	18	3.60	11	1.83	5	1.25	53	1.26	19
	突発性発しん	3	0.38	3	0.33	2	0.20	4	0.80	4	0.67	2	0.50	18	0.43	8
	ヘルパンギーナ					2	0.20							2	0.05	2
流行性耳下腺炎	1	0.13	1	0.11	1	0.10			2	0.33			5	0.12	-5	
眼科	急性出血性結膜炎															0
	流行性角結膜炎					2	1.00							2	0.18	0
基幹	感染性胃腸炎(ロタウイルス)					1	1.00			2	2.00	5	5.00	8	1.33	2
	クラミジア肺炎															0
	細菌性髄膜炎															0
	マイコプラズマ肺炎											4	4.00	4	0.67	4
	無菌性髄膜炎															0

■ は警報、■ は注意報。「空欄」: 患者報告無し。

## 感染症の窓

### つつが虫病 (四類全数把握対象疾患)

つつが虫病は、病原体(つつが虫病リケッチア)を持ったツツガムシ(ダニの一種)の幼虫に刺されることにより発症する感染症です。青森県では、例年、春から初夏と秋から初冬に患者が報告されています(図)。

つつが虫病の症状は、頭痛、悪寒、39℃以上の発熱などを伴って発症し、皮ふには特徴的なダニの刺し口が見られ、その後数日で体幹部を中心に発疹がみられるようになります。

つつが虫病は適切な治療で劇的に症状が改善しますが、早期に適切な治療が受けられないと重篤化する可能性が高くなります。山林などに立ち入った後2週間以内に、発熱や発疹などの症状が現れた場合には、速やかに医療機関を受診し、野外での活動について詳しく医師に伝えましょう。

予防のためには、ダニの吸着を防ぐことが最も重要です。肌の露出を避けるなど服装に注意し、帰宅後は入浴してよく洗い流し、着用していた服はすぐに洗濯することを心がけましょう。

○詳しい情報はこちらをご覧ください

☞ [ツツガムシ病とは \(国立感染症研究所 HP\)](#)

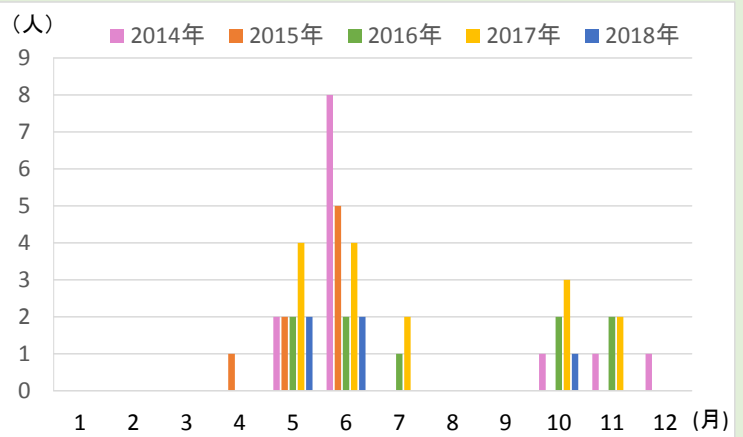


図: 青森県における月別つつが虫病報告数 (2014年~2018年)

ツツガムシ病とは



### Ⅲ 全数把握対象疾患

- ・結核（二類全数把握対象疾患）：青森市2人、弘前1人、八戸市3人、五所川原2人（2019年計：70人）
- ・梅毒（五類全数把握対象疾患）：弘前1人（2019年計：8人）

### Ⅳ 病原体検出情報

報告はありませんでした。

### Ⅴ 県内インフルエンザ情報（2019年第9週～第16週）

- ・第16週の患者報告数は217人で、このうち迅速診断キットによる型別が報告されているのは215人【A型：190人、B型：25人】でした。

保健所管内別報告数（人）

週	9	10	11	12	13	14	15	16
東地方+青森市	180	116	108	83	38	44	42	31
弘前	96	60	68	63	43	42	51	36
三戸地方+八戸市	171	121	81	53	55	37	29	49
五所川原	46	51	93	96	74	59	36	27
上十三	80	53	65	50	80	33	22	30
むつ	105	170	311	273	56	111	97	44
合計	678	571	726	618	346	326	277	217

A型（迅速診断キットによる型別）(人)

週	9	10	11	12	13	14	15	16
東地方+青森市	180	116	108	81	38	44	41	30
弘前	96	59	68	63	43	41	51	36
三戸地方+八戸市	162	121	81	53	54	35	26	38
五所川原	45	50	93	95	72	58	36	27
上十三	77	52	62	46	72	29	15	15
むつ	103	168	301	258	48	110	94	44
合計	663	566	713	596	327	317	263	190

B型（迅速診断キットによる型別）(人)

週	9	10	11	12	13	14	15	16
東地方+青森市				2			1	1
弘前		1				1		
三戸地方+八戸市	1				1	2	3	10
五所川原		1						
上十三					2	1	5	14
むつ					1			
合計	1	2	0	2	4	4	9	25

年齢区分別(人)

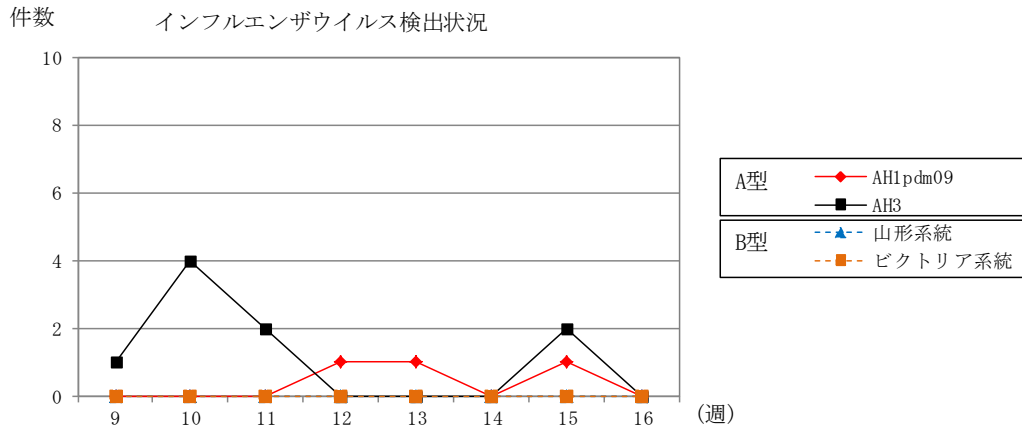
週	9	10	11	12	13	14	15	16
～5ヶ月	3	5	3	3	3	1		
～11ヶ月	7	5	7	6	5	7	4	4
1歳	25	30	25	24	21	13	8	12
2歳	54	25	31	43	28	17	12	8
3歳	35	27	35	26	22	18	12	7
4歳	27	31	46	38	17	17	13	3
5歳	38	37	66	42	17	16	9	11
6歳	40	33	80	36	17	8	13	14
7歳	19	11	27	25	8	6	10	7
8歳	32	32	22	16	14	7	9	6
9歳	22	25	28	15	10	6	9	9
10～14歳	99	79	83	69	31	14	35	26
15～19歳	23	23	16	13	6	5	10	21
20～29歳	29	29	32	34	21	21	18	9
30～39歳	57	30	58	49	18	36	17	17
40～49歳	39	36	47	46	25	33	27	16
50～59歳	37	33	30	36	15	30	23	13
60～69歳	32	25	28	36	23	20	18	8
70～79歳	30	29	30	25	24	19	17	5
80歳以上	30	26	32	36	21	32	13	21

VI 県内インフルエンザウイルス検出状況（県が指定した医療機関（指定提出機関）の提出検体の検出数）

インフルエンザウイルス		2019								直近5週間 合計	2018/2019 シーズン 合計
		9週	10週	11週	12週	13週	14週	15週	16週		
提出検体数		1	4	2	1	1	0	4 (1)	0	6 (1)	63 (1)
A型	AH1pdm09				1	1		1		3	20
	AH3	1	4	2				2		2	39
B型	山形系統									0	0
	ビクトリア系統									0	0
合計		1	4	2	1	1	0	3	0	5	59

注1) 2018/2019シーズンは2018年第36週（9/3～9/9）～2019年第35週（8/26～9/1）

注2) 提出検体数の（ ）内の数は、現在検査中の検体数



VII 保健所管内別全数把握対象疾患発生状況（2019年第13週～第16週）

週	東青 (東地方保健所+ 青森市保健所)	中南 (弘前保健所)	三八 (三戸地方保健所+ 八戸市保健所)	西北 (五所川原保健所)	上北 (上十三保健所)	下北 (むつ保健所)
13						カルバペネム耐性腸内細菌科細菌感染症1人
14	百日咳2人		侵襲性肺炎球菌感染症1人			
15	百日咳1人					
16		梅毒1人				

VIII 結核(二類全数把握対象疾患)（2019年第13週～第16週） (人)

週	東青 (東地方保健所+ 青森市保健所)	中南 (弘前保健所)	三八 (三戸地方保健所+ 八戸市保健所)	西北 (五所川原保健所)	上北 (上十三保健所)	下北 (むつ保健所)
13	2		2	1	2	3
14	2	1	2	1	1	1
15		2	1			
16	2	1	3	2		

**Ⅸ 全数把握対象疾患発生状況（全国-青森県）**（注：発生状況は速報値であり、国内で届出のあった疾患のみを掲載しています）

**全国**（2019年第1週～第15週までの累計）

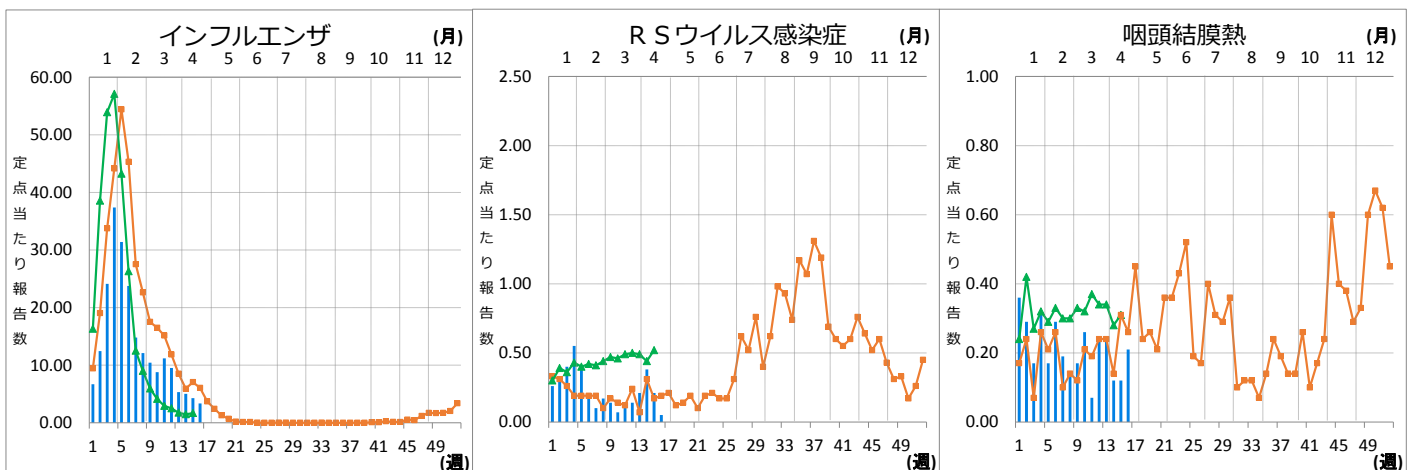
分類	二類	三類	三類	三類	三類	三類	四類	四類	四類	四類
疾病名	結核	コレラ	細菌性赤痢	腸管出血性大腸菌感染症	腸チフス	パラチフス	E型肝炎	A型肝炎	エキノкокクス症	オウム病
累積報告数	5692	1	28	287	10	6	127	131	3	8
分類	四類	四類	四類	四類	四類	四類	四類	四類	四類	四類
疾病名	コクシジオイデス症	重症熱性血小板減少症候群	チクングニア熱	つつが虫病	デング熱	日本紅斑熱	ブルセラ症	ポツリヌス症	マラリア	レジオネラ症
累積報告数	1	8	2	44	86	10	1	1	10	372
分類	四類	五類	五類	五類	五類	五類	五類	五類	五類	五類
疾病名	レプトスピラ症	アメーバ赤痢	ウイルス性肝炎	カルバペネム耐性腸内細菌科細菌感染症	急性弛緩性麻痺	急性脳炎	クリプトスポリジウム症	クロイツフェルト・ヤコブ病	劇症型溶血性レンサ球菌感染症	後天性免疫不全症候群
累積報告数	2	250	89	527	16	340	4	46	265	332
分類	五類	五類	五類	五類	五類	五類	五類	五類	五類	五類
疾病名	ジアルジア症	侵襲性インフルエンザ菌感染症	侵襲性髄膜炎菌感染症	侵襲性肺炎球菌感染症	水痘（入院例）	先天性風しん症候群	梅毒	播種性クリプトコックス症	破傷風	バンコマイシン耐性腸球菌感染症
累積報告数	9	183	16	1088	114	1	1742	41	13	28
分類	五類	五類	五類	五類						
疾病名	百日咳	風しん	麻しん	薬剤耐性アシネトバクター感染症						
累積報告数	4604	1276	406	12						

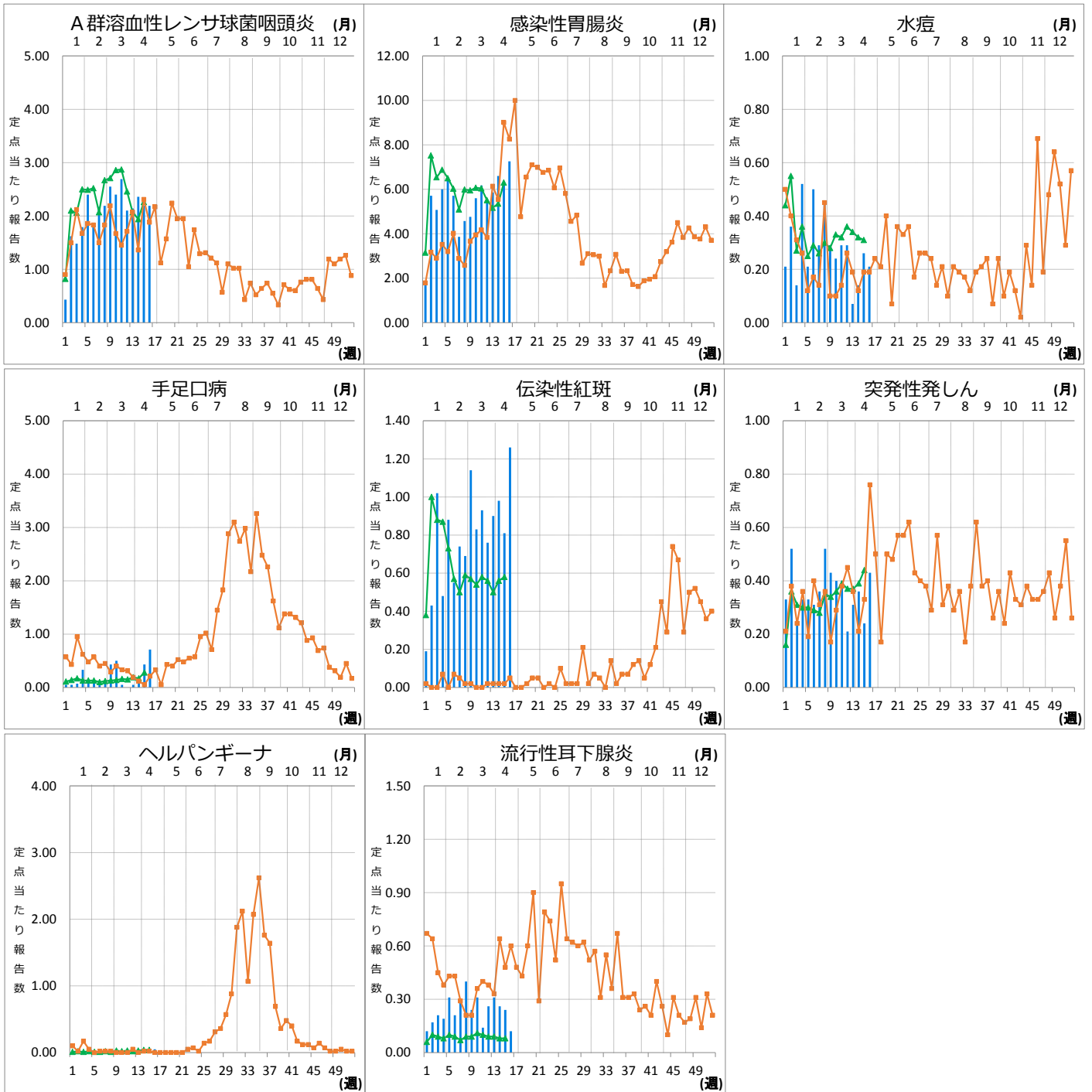
**青森県**（2019年第1週～第16週までの累計）

分類	二類	三類	四類	五類	五類	五類	五類	五類	五類	五類
疾病名	結核	腸管出血性大腸菌感染症	レジオネラ症	アメーバ赤痢	カルバペネム耐性腸内細菌科細菌感染症	急性脳炎	クリプトスポリジウム症	クロイツフェルト・ヤコブ病	劇症型溶血性レンサ球菌感染症	後天性免疫不全症候群
累積報告数	70	1	1	1	11	1	1	1	1	1
分類	五類	五類	五類	五類	五類					
疾病名	侵襲性インフルエンザ菌感染症	侵襲性肺炎球菌感染症	梅毒	バンコマイシン耐性腸球菌感染症	百日咳					
累積報告数	1	8	8	3	10					

**Ⅹ インフルエンザ・小児科定点把握対象疾患週別推移**（2019年第16週、ただし全国は前週）

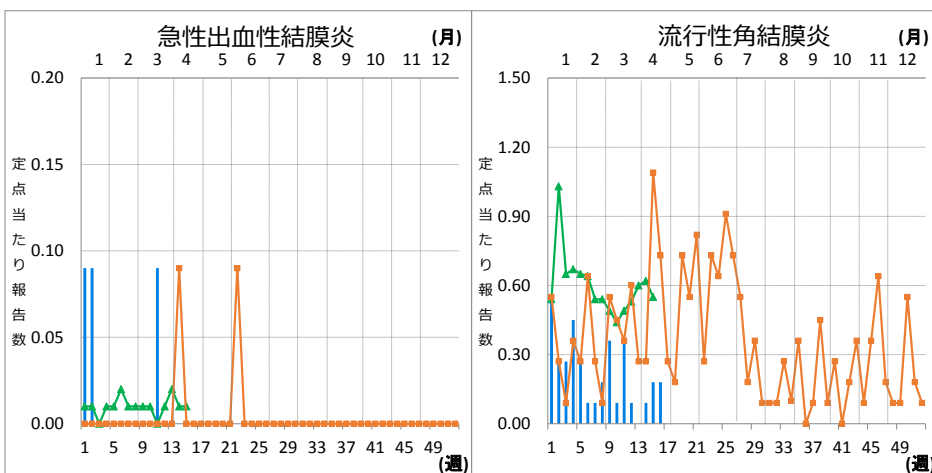
グラフの説明 ← 〇は2019年青森県、■は2018年青森県、▲は2019年全国





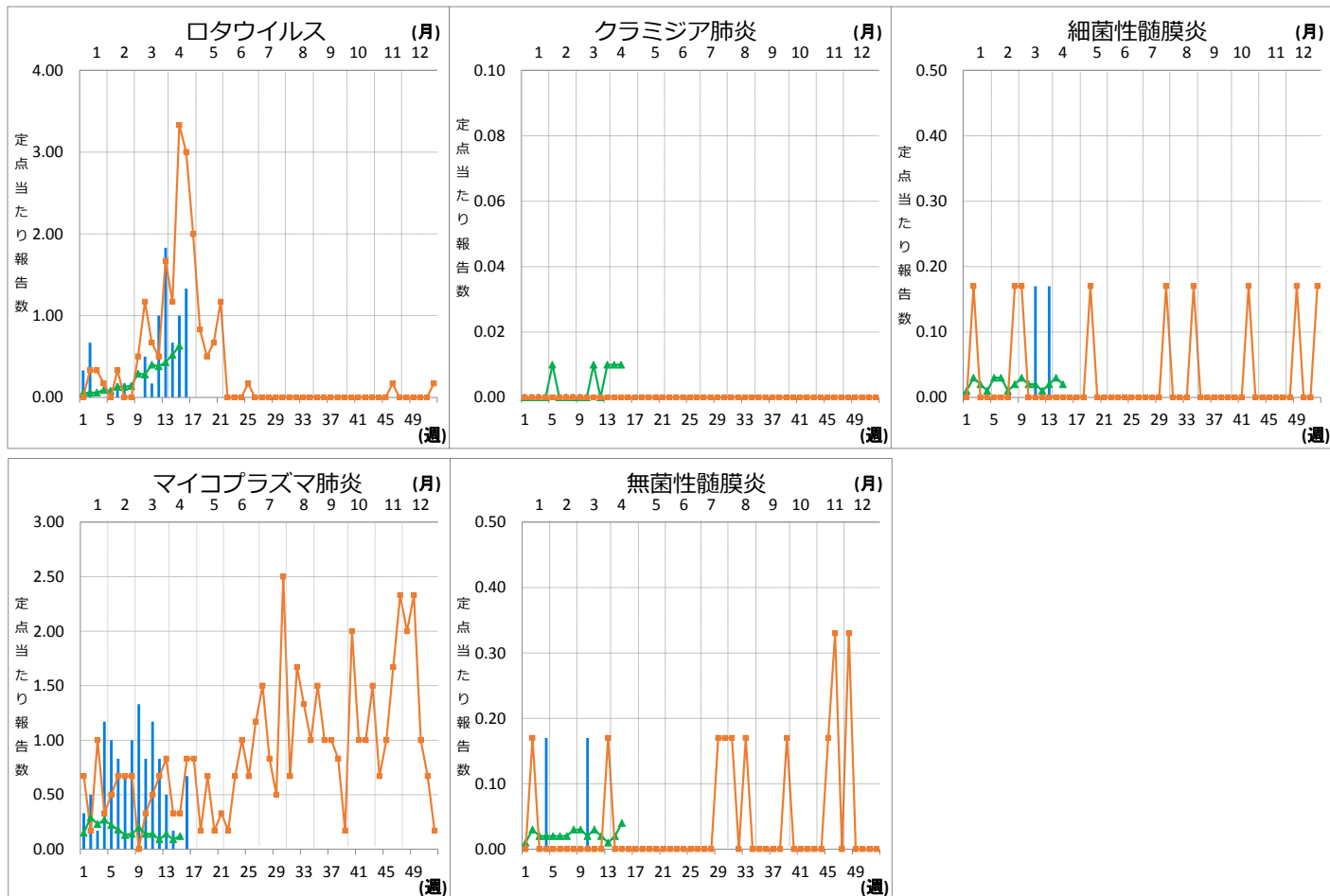
**XI 眼科定点把握対象疾患週別推移 (2019年第16週、ただし全国は前週)**

**グラフの説明** —は2019年青森県、■—■は2018年青森県、▲—▲は2019年全国



## XII 基幹定点把握対象疾患週別推移（2019年第16週、ただし全国は前週）

グラフの説明 は2019年青森県、 は2018年青森県、 は2019年全国



## XIII 社会福祉施設等における感染性胃腸炎（疑い含む）の発生状況

「社会福祉施設等における感染症等発生時に係る報告について」（平成18年2月22日付け厚生労働省健康局長、医薬食品局長、雇用均等・児童家庭局長、社会・援護局長通知）に基づく、青森県内の社会福祉施設等における感染性胃腸炎（疑いを含む）の報告件数及び発症者数は次のとおりです。

2019年第16週

報告週 (第1報)	施設種別	発症者数	管轄保健所
第16週	児童・婦人関係施設等	15	むつ
第16週	障害関係施設	18	青森市保健所

2019年報告件数及び発症者数

施設種別	月(週)	1月						計 (施設別)
		1-4週	5-8週	9-13週	14週	15週	16週	
介護・老人福祉関係施設	件数	1	0	1	0	1	0	3
	発症者数	29	0	24	0	89	0	142
児童・婦人関係施設等	件数	4	2	1	0	2	1	10
	発症者数	69	47	17	0	38	15	186
障害関係施設	件数	0	1	0	0	0	1	2
	発症者数	0	48	0	0	0	18	66
その他施設	件数	0	0	0	0	0	0	0
	発症者数	0	0	0	0	0	0	0
計(月別)	件数	5	3	2	0	3	2	15
	発症者数	98	95	41	0	127	33	394