



青森県感染症発生情報 (2019年第15週)

I 第15週の発生動向 (2019/4/8~2019/4/14)

1. インフルエンザについては、むつ保健所管内で**注意報**が継続しています。
2. 伝染性紅斑については、上十三保健所管内で**警報**が継続しています。県全体の定点当たり報告数が過去5年間の同時期と比較してかなり多く、五所川原保健所管内では定点当たり報告数が1.60となり、警報開始基準値(2)に近づいています。
3. A群溶血性レンサ球菌咽頭炎については、上十三保健所管内で定点当たり報告数が7.50となり、警報開始基準値(8)に近づいています。
4. 手足口病については、県全体の定点当たり報告数が過去5年間の同時期と比較してやや多い状態です。

II 第15週五類感染症定点把握

※記載データは、速報値です。

青森県内の保健所管内、定点(医療機関)数、警報・注意報については青森県の感染症発生状況 TOP ページをご覧ください。

		東青 (東地方+ 青森市保健所)		中南 (弘前保健所)		三八 (三戸地方+ 八戸市保健所)		西北 (五所川原保健所)		上北 (上十三保健所)		下北 (むつ保健所)		青森県計		前週からの増減 数	
		数	人/定点	数	人/定点	数	人/定点	数	人/定点	数	人/定点	数	人/定点	数	人/定点		
小児科 内科	インフルエンザ	42	3.23	51	3.40	29	1.93	36	5.14	22	2.44	97	16.17	277	4.26	-49	
小児科	RSウイルス感染症	3	0.38	5	0.56	1	0.10							9	0.21	-7	
	咽頭結膜熱			1	0.11	3	0.30	1	0.20					5	0.12	0	
	A群溶血性レンサ球菌咽頭炎	12	1.50	8	0.89	23	2.30	3	0.60	45	7.50	1	0.25	92	2.19	-7	
	感染性胃腸炎	36	4.50	19	2.11	105	10.50	51	10.20	18	3.00	31	7.75	260	6.19	-17	
	水痘	1	0.13	2	0.22	7	0.70	1	0.20					11	0.26	5	
	手足口病					14	1.40				4	0.67			18	0.43	11
	伝染性紅斑	5	0.63	9	1.00	3	0.30	8	1.60	6	1.00	3	0.75	34	0.81	-7	
	突発性発しん	1	0.13	2	0.22	4	0.40	2	0.40	1	0.17			10	0.24	-5	
	ヘルパンギーナ																0
	流行性耳下腺炎					4	0.40	3	0.60	3	0.50			10	0.24	-1	
眼科	急性出血性結膜炎															0	
	流行性角結膜炎	1	0.50			1	0.50							2	0.18	1	
基幹	感染性胃腸炎(ロタウイルス)					3	3.00					3	3.00	6	1.00	2	
	クラミジア肺炎															0	
	細菌性髄膜炎															0	
	マイコプラズマ肺炎															-1	
	無菌性髄膜炎															0	

は警報、は注意報。「空欄」: 患者報告無し。

感染症の窓

ゴールデンウィークの海外旅行では感染症に注意しましょう

ゴールデンウィークには多くの方が海外へ渡航されます。海外で感染症にかからないようにするために、感染症に対する正しい知識と予防方法を身につけましょう。

海外旅行中は、時差や気候の違いなどから、様々なストレスを受けます。この結果、体の抵抗力が低下し、感染症にかかりやすくなります。無理のないスケジュールを心がけ、避けられる危険を避け、楽しい旅行にしましょう。

帰国時に発熱や下痢などの症状がある方は、最寄りの検疫所にご相談ください。感染症には、潜伏期間が長いものもあり、しばらくしてから具合が悪くなる場合があります。帰国後に症状が出た方は、病院受診の際に渡航歴、ワクチン接種歴などを必ず伝えてください。受診方法が分からないときは、検疫所または保健所にご相談ください。

○詳しい情報はこちらをご覧ください

☞ [海外へ渡航される皆さまへ! \(厚生労働省検疫所HP\)](#)

海外旅行での感染症対策

出発前

- ・渡航先の感染症情報を収集
- ・予防接種が可能であればワクチン接種

旅行中

- ・生水・氷を避ける、十分に加熱したものを食べる
- ・動物に近づかない、蚊・ダニに刺されないように注意

帰国時

- ・発熱や下痢などの症状があれば検疫所に相談

帰国後

- ・帰国後に発症したら、受診時に渡航歴を必ず説明

海外へ渡航される皆さまへ!



Ⅲ 全数把握対象疾患

- ・結核（二類全数把握対象疾患）：弘前2人、八戸市1人 (2019年計：62人)
- ・百日咳（五類全数把握対象疾患）：青森市1人 (2019年計：10人)

Ⅳ 病原体検出情報

報告はありませんでした。

Ⅴ 県内インフルエンザ情報（2019年第8週～第15週）

- ・第15週の患者報告数は277人で、このうち迅速診断キットによる型別が報告されているのは272人【A型：263人、B型：9人】でした。

保健所管内別報告数（人）

保健所名	8	9	10	11	12	13	14	15
東地方+青森市	170	180	116	108	83	38	44	42
弘前	129	96	60	68	63	43	42	51
三戸地方+八戸市	160	171	121	81	53	55	37	29
五所川原	83	46	51	93	96	74	59	36
上十三	110	80	53	65	50	80	33	22
むつ	134	105	170	311	273	56	111	97
合計	786	678	571	726	618	346	326	277

A型（迅速診断キットによる型別）(人)

保健所名	8	9	10	11	12	13	14	15
東地方+青森市	168	180	116	108	81	38	44	41
弘前	129	96	59	68	63	43	41	51
三戸地方+八戸市	155	162	121	81	53	54	35	26
五所川原	83	45	50	93	95	72	58	36
上十三	99	77	52	62	46	72	29	15
むつ	131	103	168	301	258	48	110	94
合計	765	663	566	713	596	327	317	263

B型（迅速診断キットによる型別）(人)

保健所名	8	9	10	11	12	13	14	15
東地方+青森市					2			1
弘前			1				1	
三戸地方+八戸市		1				1	2	3
五所川原			1					
上十三						2	1	5
むつ						1		
合計	0	1	2	0	2	4	4	9

年齢区分別(人)

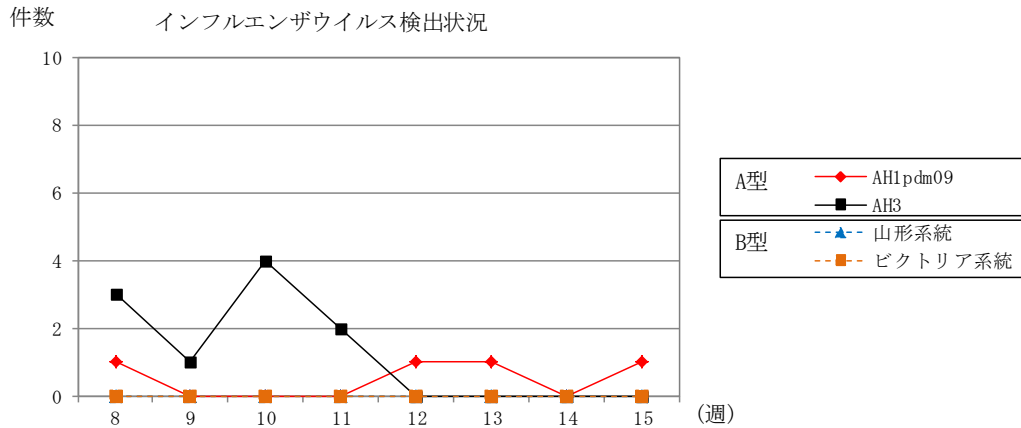
年齢区分	8	9	10	11	12	13	14	15
～5ヶ月	4	3	5	3	3	3	1	
～11ヶ月	5	7	5	7	6	5	7	4
1歳	36	25	30	25	24	21	13	8
2歳	57	54	25	31	43	28	17	12
3歳	46	35	27	35	26	22	18	12
4歳	52	27	31	46	38	17	17	13
5歳	53	38	37	66	42	17	16	9
6歳	62	40	33	80	36	17	8	13
7歳	31	19	11	27	25	8	6	10
8歳	25	32	32	22	16	14	7	9
9歳	26	22	25	28	15	10	6	9
10～14歳	86	99	79	83	69	31	14	35
15～19歳	23	23	23	16	13	6	5	10
20～29歳	35	29	29	32	34	21	21	18
30～39歳	41	57	30	58	49	18	36	17
40～49歳	56	39	36	47	46	25	33	27
50～59歳	41	37	33	30	36	15	30	23
60～69歳	38	32	25	28	36	23	20	18
70～79歳	29	30	29	30	25	24	19	17
80歳以上	40	30	26	32	36	21	32	13

VI 県内インフルエンザウイルス検出状況（県が指定した医療機関（指定提出機関）の提出検体の検出数）

インフルエンザウイルス		2019								直近5週間 合計	2018/2019 シーズン 合計
		8週	9週	10週	11週	12週	13週	14週	15週		
提出検体数		4	1	4	2	1	1	0	2 (1)	6 (1)	61 (1)
A型	AH1pdm09	1				1	1		1	3	20
	AH3	3	1	4	2					2	37
B型	山形系統									0	0
	ビクトリア系統									0	0
合計		4	1	4	2	1	1	0	1	5	57

注1) 2018/2019シーズンは2018年第36週（9/3～9/9）～2019年第35週（8/26～9/1）

注2) 提出検体数の（ ）内の数は、現在検査中の検体数



VII 保健所管内別全数把握対象疾患発生状況（2019年第12週～第15週）

週	東青 (東地方保健所+ 青森市保健所)	中南 (弘前保健所)	三八 (三戸地方保健所+ 八戸市保健所)	西北 (五所川原保健所)	上北 (上十三保健所)	下北 (むつ保健所)
12	梅毒1人		クリプトスポリジウム症1人 バンコマイシン耐性腸球菌感染症1人			
13						カルバペネム耐性腸内細菌科細菌感染症1人
14	百日咳2人		侵襲性肺炎球菌感染症1人			
15	百日咳1人					

VIII 結核(二類全数把握対象疾患)（2019年第12週～第15週） (人)

週	東青 (東地方保健所+ 青森市保健所)	中南 (弘前保健所)	三八 (三戸地方保健所+ 八戸市保健所)	西北 (五所川原保健所)	上北 (上十三保健所)	下北 (むつ保健所)
12			1		1	1
13	2		2	1	2	3
14	2	1	2	1	1	1
15		2	1			

・第14週に三戸地方保健所管内で結核1人の届出がありましたので追加しました。

Ⅸ 全数把握対象疾患発生状況（全国-青森県）（注：発生状況は速報値であり、国内で届出のあった疾患のみを掲載しています）

全国（2019年第1週～第14週までの累計）

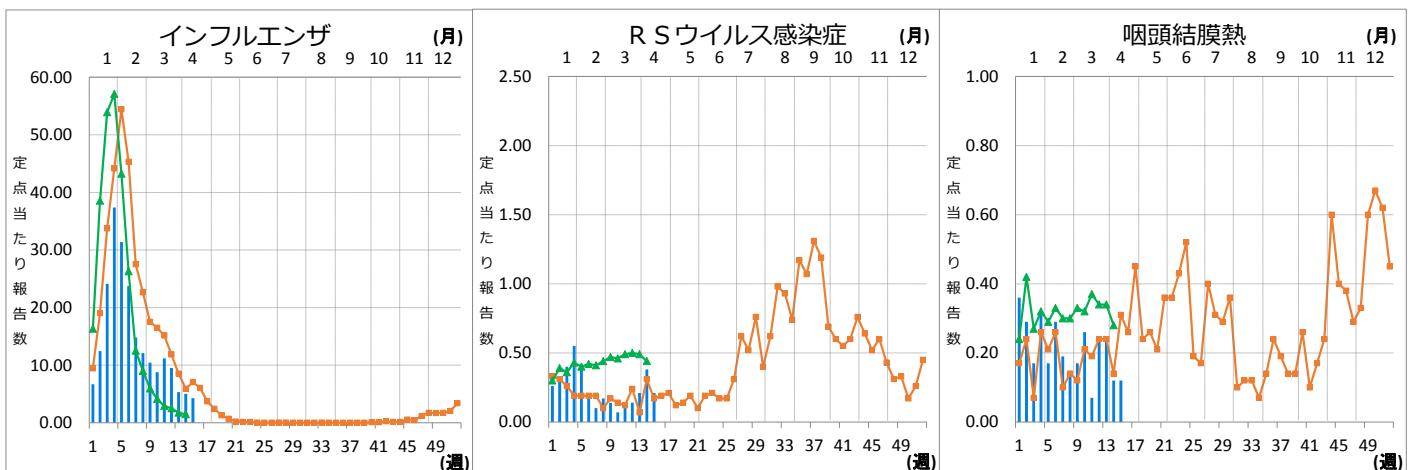
分類	二類	三類	三類	三類	三類	三類	四類	四類	四類	四類
疾病名	結核	コレラ	細菌性赤痢	腸管出血性大腸菌感染症	腸チフス	パラチフス	E型肝炎	A型肝炎	エキノкокクス症	オウム病
累積報告数	5260	1	28	274	9	5	121	120	2	8
分類	四類	四類	四類	四類	四類	四類	四類	四類	四類	四類
疾病名	コクシジオイデス症	重症熱性血小板減少症候群	チクングニア熱	つつが虫病	デング熱	日本紅斑熱	ブルセラ症	ポツリヌス症	マラリア	レジオネラ症
累積報告数	1	7	2	42	78	8	1	1	10	351
分類	四類	五類	五類	五類	五類	五類	五類	五類	五類	五類
疾病名	レプトスピラ症	アメーバ赤痢	ウイルス性肝炎	カルバペネム耐性腸内細菌科細菌感染症	急性弛緩性麻痺	急性脳炎	クリプトスポリジウム症	クロイツフェルト・ヤコブ病	劇症型溶血性レンサ球菌感染症	後天性免疫不全症候群
累積報告数	1	228	84	494	14	331	4	40	255	307
分類	五類	五類	五類	五類	五類	五類	五類	五類	五類	五類
疾病名	ジアルジア症	侵襲性インフルエンザ菌感染症	侵襲性髄膜炎菌感染症	侵襲性肺炎球菌感染症	水痘（入院例）	先天性風しん症候群	梅毒	播種性クリプトコックス症	破傷風	バンコマイシン耐性腸球菌感染症
累積報告数	9	175	15	1015	111	1	1627	40	13	25
分類	五類	五類	五類	五類						
疾病名	百日咳	風しん	麻しん	薬剤耐性アシネトバクター感染症						
累積報告数	4342	1202	382	11						

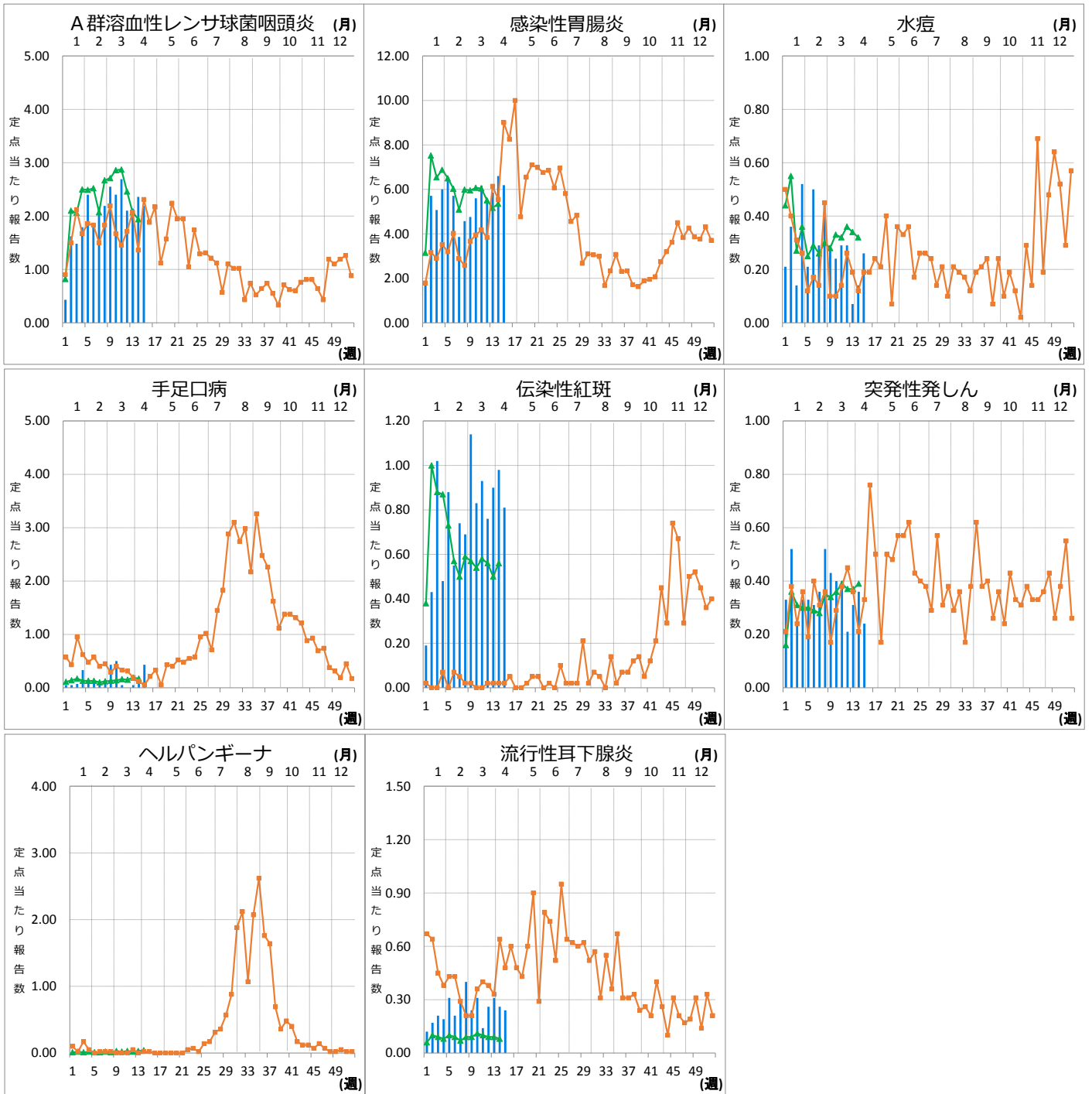
青森県（2019年第1週～第15週までの累計）

分類	二類	三類	四類	五類	五類	五類	五類	五類	五類	五類
疾病名	結核	腸管出血性大腸菌感染症	レジオネラ症	アメーバ赤痢	カルバペネム耐性腸内細菌科細菌感染症	急性脳炎	クリプトスポリジウム症	クロイツフェルト・ヤコブ病	劇症型溶血性レンサ球菌感染症	後天性免疫不全症候群
累積報告数	62	1	1	1	11	1	1	1	1	1
分類	五類	五類	五類	五類	五類					
疾病名	侵襲性インフルエンザ菌感染症	侵襲性肺炎球菌感染症	梅毒	バンコマイシン耐性腸球菌感染症	百日咳					
累積報告数	1	8	7	3	10					

Ⅹ インフルエンザ・小児科定点把握対象疾患週別推移（2019年第15週、ただし全国は前週）

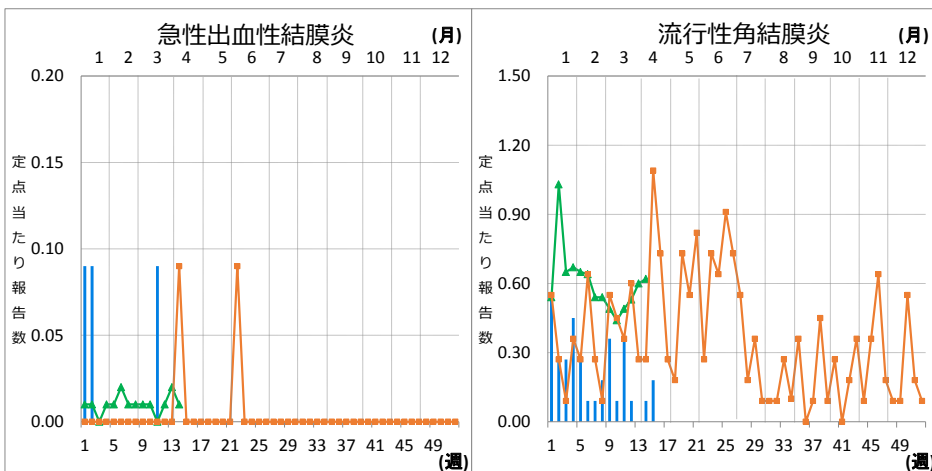
グラフの説明 ← は2019年青森県、■は2018年青森県、▲は2019年全国





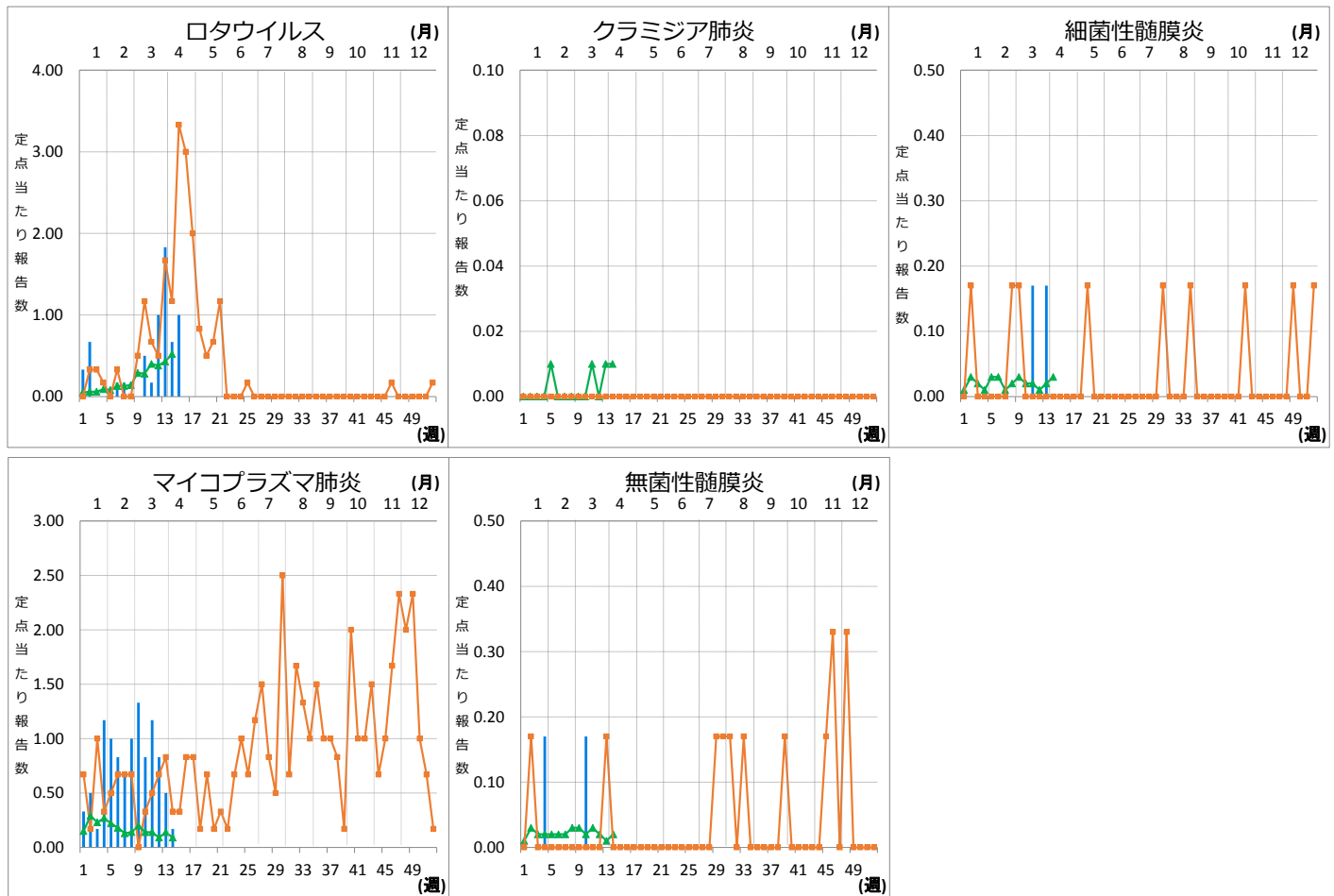
XI 眼科定点把握対象疾患週別推移 (2019年第15週、ただし全国は前週)

グラフの説明 —■—は2019年青森県、—■—は2018年青森県、▲—▲は2019年全国



XII 基幹定点把握対象疾患週別推移（2019年第15週、ただし全国は前週）

グラフの説明 は2019年青森県、 は2018年青森県、 は2019年全国



XIII 社会福祉施設等における感染性胃腸炎（疑い含む）の発生状況

「社会福祉施設等における感染症等発生時に係る報告について」（平成18年2月22日付け厚生労働省健康局長、医薬食品局長、雇用均等・児童家庭局長、社会・援護局長通知）に基づく、青森県内の社会福祉施設等における感染性胃腸炎（疑いを含む）の報告件数及び発症者数は次のとおりです。

2019年第15週

報告週 (第1報)	施設種別	発症者数	管轄保健所
第15週	児童・婦人関係施設等	14	弘前
第15週	児童・婦人関係施設等	24	弘前
第15週	介護・老人福祉関係施設	89	むつ

2019年報告件数及び発症者数

施設種別	月(週)	1月	2月	3月	4月	計 (施設別)
		1-4週	5-8週	9-13週	14週 15週	
介護・老人福祉関係施設	件数	1	0	1	0 1	3
	発症者数	29	0	24	0 89	142
児童・婦人関係施設等	件数	4	2	1	0 2	9
	発症者数	69	47	17	0 38	171
障害関係施設	件数	0	1	0	0 0	1
	発症者数	0	48	0	0 0	48
その他施設	件数	0	0	0	0 0	0
	発症者数	0	0	0	0 0	0
計(月別)	件数	5	3	2	0 3	13
	発症者数	98	95	41	0 127	361