



I 第13週の発生動向 (2019/3/25~2019/3/31)

1. インフルエンザについては、むつ保健所管内で警報が解除されました。五所川原保健所管内で注意報が継続しています。
2. 伝染性紅斑については、上十三保健所管内で警報が継続しています。県全体の定点当たり報告数が過去5年間の同時期と比較してかなり多い状態です。
3. 感染性胃腸炎については、県全体の定点当たり報告数が過去5年間の同時期と比較してかなり多い状態です。
4. 感染性胃腸炎(病原体がロタウイルスであるものに限る。)については、県全体の定点当たり報告数が過去5年間の同時期と比較してやや多い状態です。

II 第13週五類感染症定点把握

※記載データは、速報値です。

青森県内の保健所管内、定点(医療機関)数、警報・注意報については青森県の感染症発生状況 TOP ページをご覧ください。

		東青 (東地方+ 青森市保健所)		中南 (弘前保健所)		三八 (三戸地方+ 八戸市保健所)		西北 (五所川原保健所)		上北 (上十三保健所)		下北 (むつ保健所)		青森県計		前週からの増減 数
		数	人/定点	数	人/定点	数	人/定点	数	人/定点	数	人/定点	数	人/定点	数	人/定点	
小児科 内科	インフルエンザ	38	2.92	43	2.87	55	3.67	74	10.57	80	8.89	56	9.33	346	5.32	-272
小児科	RSウイルス感染症	1	0.13	3	0.33	3	0.30					2	0.50	9	0.21	3
	咽頭結膜熱	3	0.38	1	0.11	5	0.50	1	0.20					10	0.24	0
	A群溶血性レンサ球菌咽頭炎	8	1.00	20	2.22	33	3.30	8	1.60	19	3.17	2	0.50	90	2.14	2
	感染性胃腸炎	35	4.38	11	1.22	97	9.70	63	12.60	25	4.17	15	3.75	246	5.86	17
	水痘					1	0.10			2	0.33			3	0.07	-9
	手足口病					2	0.20							2	0.05	2
	伝染性紅斑	2	0.25	12	1.33	4	0.40	7	1.40	11	1.83	2	0.50	38	0.90	6
	突発性発しん	3	0.38	1	0.11	6	0.60			1	0.17	2	0.50	13	0.31	4
	ヘルパンギーナ					2	0.20							2	0.05	2
	流行性耳下腺炎			2	0.22	8	0.80			2	0.33	1	0.25	13	0.31	2
眼科	急性出血性結膜炎															0
	流行性角結膜炎															-1
基幹	感染性胃腸炎(ロタウイルス)					4	4.00			2	2.00	5	5.00	11	1.83	5
	クラミジア肺炎															0
	細菌性髄膜炎											1	1.00	1	0.17	1
	マイコプラズマ肺炎							1	1.00			2	2.00	3	0.50	-2
	無菌性髄膜炎															0

は警報、は注意報。「空欄」: 患者報告無し。

感染症の窓

A群溶血性レンサ球菌咽頭炎 (五類定点把握対象疾患)

A群溶血性レンサ球菌咽頭炎は、A群溶血性レンサ球菌による上気道感染症です。突然の発熱と全身けん怠感、咽頭痛によって発症し、しばしばおう吐を伴います。

いずれの年齢でも起こり得ますが、学童期の小児に最も多く、3歳以下や成人では典型的な臨床症状を示す例は少ないといわれています。

本県では例年、春から初夏にかけてと冬季に報告数のピークがあります(図)。

この疾患は、患者との接触、咳やくしゃみなどのしぶきを介して感染が広がるため、予防対策としては、患者との濃厚接触をさけ、うがい・手洗いなどの一般的な感染予防を心がけましょう。

○詳しい情報はこちらをご覧ください

☞ [A群溶血性レンサ球菌咽頭炎とは \(国立感染症研究所 HP\)](#)

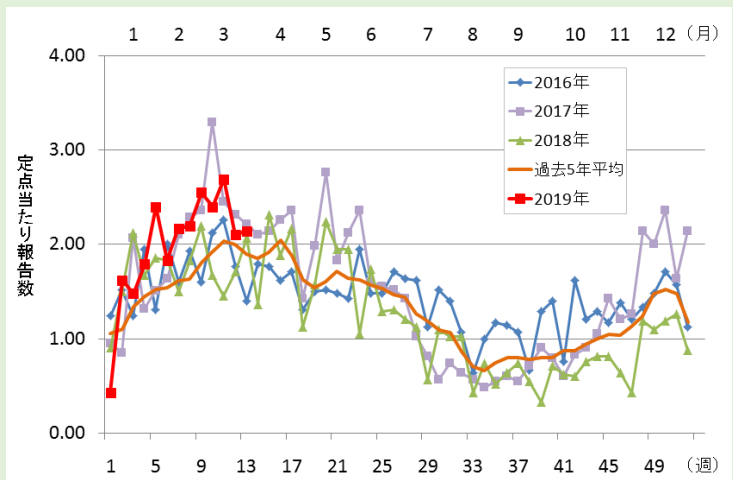


図: 青森県におけるA群溶血性レンサ球菌咽頭炎の定点当たり報告数推移 (2016年第1週~2019年13週)

A群溶血性レンサ球菌咽頭炎とは 🔍



Ⅲ 全数把握対象疾患

- ・結核（二類全数把握対象疾患）：青森市2人、八戸市2人、五所川原1人、上十三2人、むつ3人
(2019年計：51人)
- ・カルバペネム耐性腸内細菌科細菌感染症（五類全数把握対象疾患）：むつ1人
(2019年計：11人)

Ⅳ 病原体検出情報 ※（）内は、検査材料及び検体採取日です。

麻しん疑い患者（尿、2/26）・・・HHV7：青森市
 無菌性髄膜炎患者（咽頭ぬぐい液、3/4）・・・コクサッキーウイルス B5型：青森市
 無菌性髄膜炎患者（咽頭ぬぐい液、3/25）・・・ヒトライノウイルス C：青森市

Ⅴ 県内インフルエンザ情報（2019年第6週～第13週）

- ・第13週の患者報告数は346人で、このうち迅速診断キットによる型別が報告されているのは331人【A型：327人、B型：4人】でした。

保健所管内別報告数（人）

保健所名	6	7	8	9	10	11	12	13
東地方+青森市	315	199	170	180	116	108	83	38
弘前	251	174	129	96	60	68	63	43
三戸地方+八戸市	365	183	160	171	121	81	53	55
五所川原	135	70	83	46	51	93	96	74
上十三	253	196	110	80	53	65	50	80
むつ	225	140	134	105	170	311	273	56
合計	1544	962	786	678	571	726	618	346

A型（迅速診断キットによる型別）(人)

保健所名	6	7	8	9	10	11	12	13
東地方+青森市	312	198	168	180	116	108	81	38
弘前	251	174	129	96	59	68	63	43
三戸地方+八戸市	338	178	155	162	121	81	53	54
五所川原	134	70	83	45	50	93	95	72
上十三	226	183	99	77	52	62	46	72
むつ	213	134	131	103	168	301	258	48
合計	1474	937	765	663	566	713	596	327

B型（迅速診断キットによる型別）(人)

保健所名	6	7	8	9	10	11	12	13
東地方+青森市							2	
弘前					1			
三戸地方+八戸市				1				1
五所川原					1			
上十三	1							2
むつ								1
合計	1	0	0	1	2	0	2	4

年齢区分別(人)

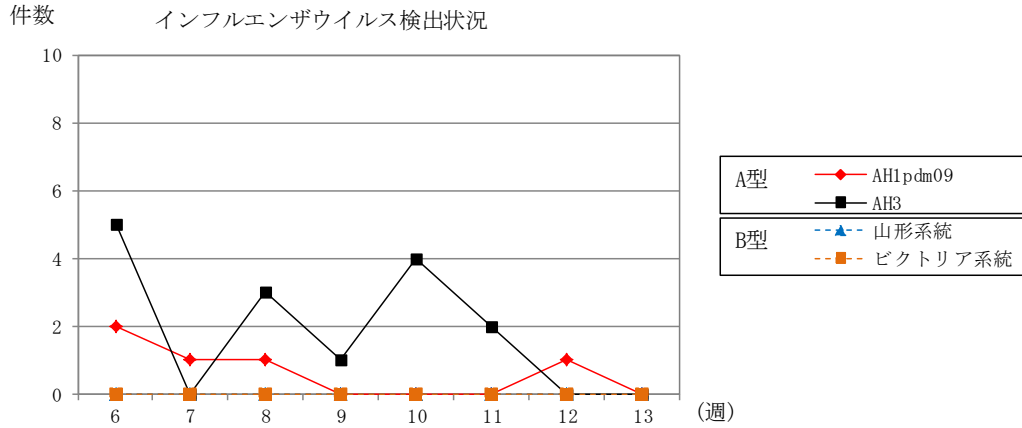
年齢区分	6	7	8	9	10	11	12	13
～5ヶ月	4	6	4	3	5	3	3	3
～11ヶ月	21	10	5	7	5	7	6	5
1歳	74	54	36	25	30	25	24	21
2歳	82	58	57	54	25	31	43	28
3歳	62	49	46	35	27	35	26	22
4歳	65	45	52	27	31	46	38	17
5歳	82	60	53	38	37	66	42	17
6歳	72	42	62	40	33	80	36	17
7歳	81	49	31	19	11	27	25	8
8歳	55	32	25	32	32	22	16	14
9歳	37	32	26	22	25	28	15	10
10～14歳	251	115	86	99	79	83	69	31
15～19歳	90	28	23	23	23	16	13	6
20～29歳	73	47	35	29	29	32	34	21
30～39歳	98	75	41	57	30	58	49	18
40～49歳	91	65	56	39	36	47	46	25
50～59歳	81	56	41	37	33	30	36	15
60～69歳	102	49	38	32	25	28	36	23
70～79歳	60	39	29	30	29	30	25	24
80歳以上	63	51	40	30	26	32	36	21

Ⅵ 県内インフルエンザウイルス検出状況（県が指定した医療機関（指定提出機関）の提出検体の検出数）

インフルエンザウイルス		2019								直近5週間 合計	2018/2019 シーズン 合計
		6週	7週	8週	9週	10週	11週	12週	13週		
提出検体数		7	2	4	1	4	2	1	1 (1)	9 (1)	59 (1)
A型	AH1pdm09	2	1	1				1		1	18
	AH3	5		3	1	4	2			7	37
B型	山形系統									0	0
	ビクトリア系統									0	0
合計		7	1	4	1	4	2	1		8	55

注1) 2018/2019シーズンは2018年第36週（9/3～9/9）～2019年第35週（8/26～9/1）

注2) 提出検体数の（ ）内の数は、現在検査中の検体数



Ⅶ 保健所管内別全数把握対象疾患発生状況（2019年第10週～第13週）

週	東青 (東地方保健所+ 青森市保健所)	中南 (弘前保健所)	三八 (三戸地方保健所+ 八戸市保健所)	西北 (五所川原保健所)	上北 (上十三保健所)	下北 (むつ保健所)
10	カルバペネム耐性腸内細菌科細菌感染症1人		梅毒1人 バンコマイシン耐性腸球菌感染症1人			百日咳1人
11	カルバペネム耐性腸内細菌科細菌感染症1人 侵襲性肺炎球菌感染症1人	梅毒1人	カルバペネム耐性腸内細菌科細菌感染症1人 バンコマイシン耐性腸球菌感染症1人		梅毒1人	
12	梅毒1人		クリプトスポリジウム症1人 バンコマイシン耐性腸球菌感染症1人			
13						カルバペネム耐性腸内細菌科細菌感染症1人

Ⅷ 結核(二類全数把握対象疾患)（2019年第10週～第13週） (人)

週	東青 (東地方保健所+ 青森市保健所)	中南 (弘前保健所)	三八 (三戸地方保健所+ 八戸市保健所)	西北 (五所川原保健所)	上北 (上十三保健所)	下北 (むつ保健所)
10	1		2		1	
11		2	1			
12			1		1	1
13	2		2	1	2	3

Ⅷ 全数把握対象疾患発生状況（全国-青森県）（注：発生状況は速報値であり、国内で届出のあった疾患のみを掲載しています）

全国（2019年第1週～第12週までの累計）

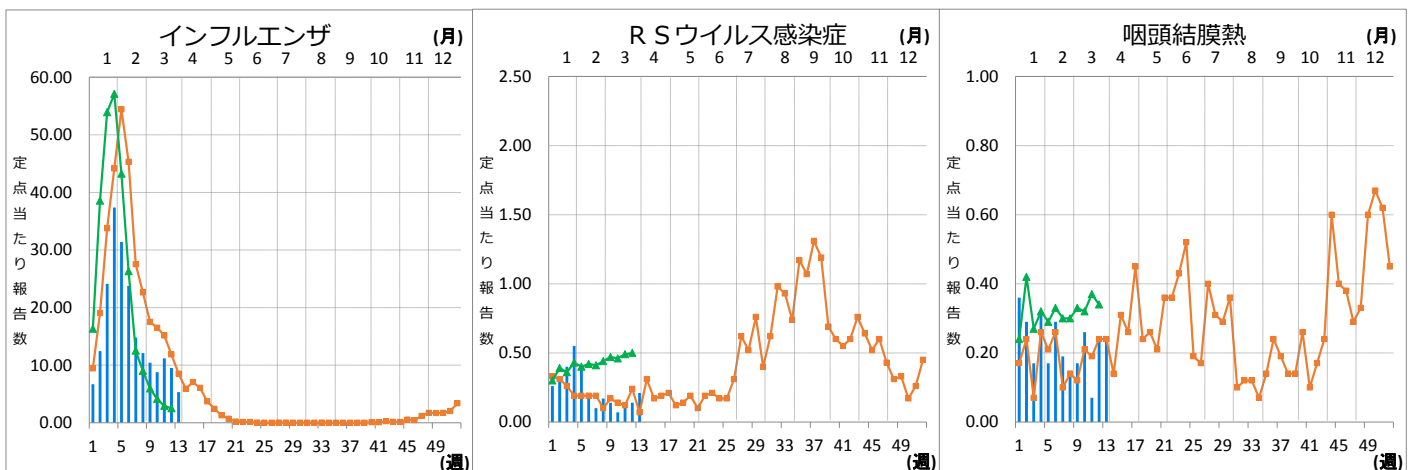
分類	二類	三類	三類	三類	三類	四類	四類	四類	四類	四類
疾病名	結核	細菌性赤痢	腸管出血性大腸菌感染症	腸チフス	パラチフス	E型肝炎	A型肝炎	エキノкокクス症	オウム病	コクシジオイデス症
累積報告数	4376	27	227	7	4	100	108	2	7	1
分類	四類	四類	四類	四類	四類	四類	四類	四類	四類	五類
疾病名	重症熱性血小板減少症候群	チクングニア熱	つつが虫病	デング熱	日本紅斑熱	ポツリヌス症	マラリア	レジオネラ症	レプトスピラ症	アメーバ赤痢
累積報告数	4	2	40	66	5	1	8	313	1	191
分類	五類	五類	五類	五類	五類	五類	五類	五類	五類	五類
疾病名	ウイルス性肝炎	カルバペネム耐性腸内細菌科細菌感染症	急性弛緩性麻痺	急性脳炎	クリプトスポリジウム症	クロイツフェルト・ヤコブ病	劇症型溶血性レンサ球菌感染症	後天性免疫不全症候群	ジアルジア症	侵襲性インフルエンザ菌感染症
累積報告数	77	425	12	308	4	35	221	255	9	154
分類	五類	五類	五類	五類	五類	五類	五類	五類	五類	五類
疾病名	侵襲性髄膜炎菌感染症	侵襲性肺炎球菌感染症	水痘（入院例）	先天性風しん症候群	梅毒	播種性クリプトコックス症	破傷風	バンコマイシン耐性腸球菌感染症	百日咳	風しん
累積報告数	15	867	87	1	1380	36	9	21	3644	1033
分類	五類	五類								
疾病名	麻しん	薬剤耐性アシネトバクター感染症								
累積報告数	342	8								

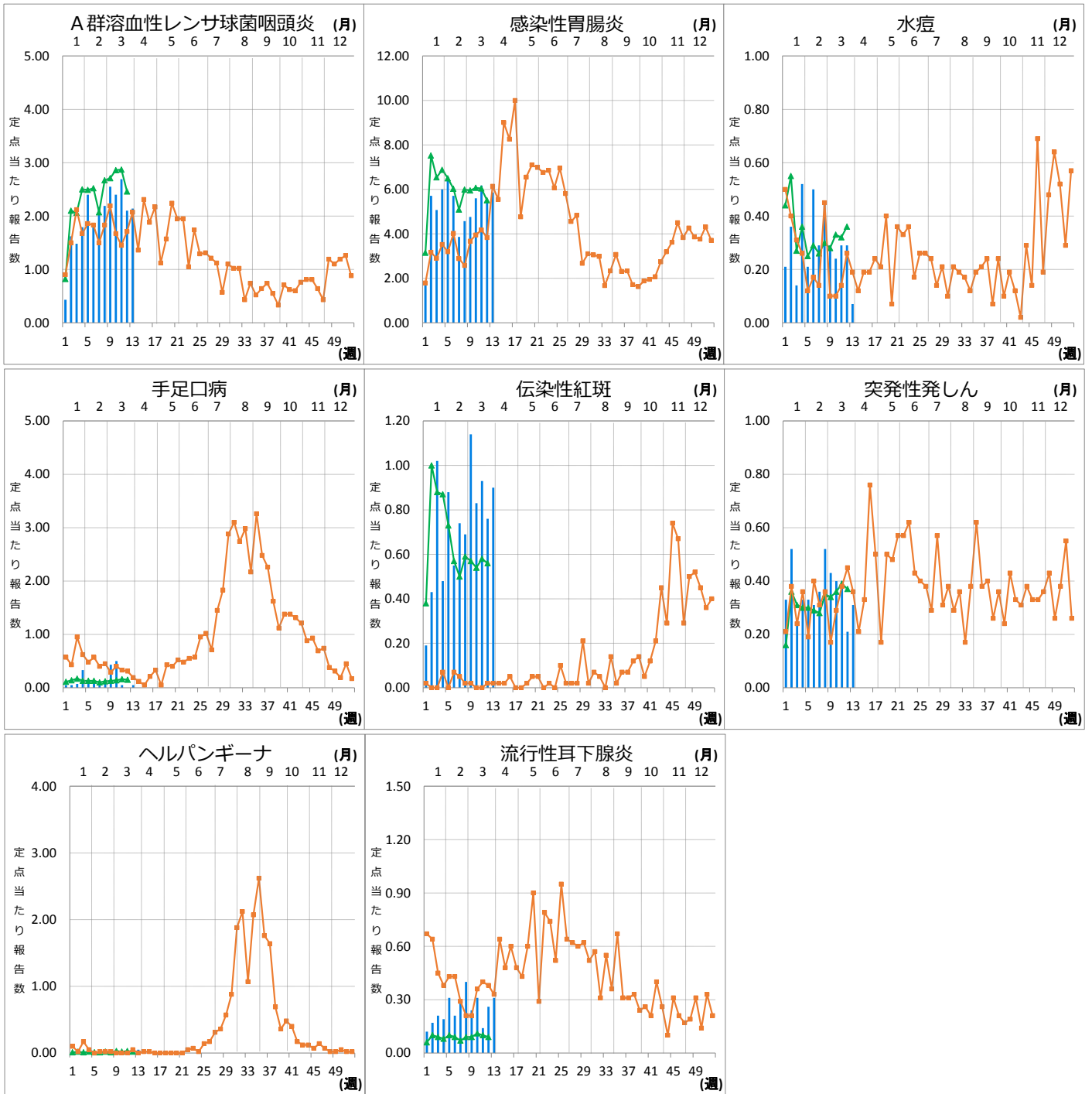
青森県（2019年第1週～第13週までの累計）

分類	二類	三類	四類	五類	五類	五類	五類	五類	五類	五類
疾病名	結核	腸管出血性大腸菌感染症	レジオネラ症	アメーバ赤痢	カルバペネム耐性腸内細菌科細菌感染症	急性脳炎	クリプトスポリジウム症	クロイツフェルト・ヤコブ病	劇症型溶血性レンサ球菌感染症	後天性免疫不全症候群
累積報告数	51	1	1	1	11	1	1	1	1	1
分類	五類	五類	五類	五類	五類					
疾病名	侵襲性インフルエンザ菌感染症	侵襲性肺炎球菌感染症	梅毒	バンコマイシン耐性腸球菌感染症	百日咳					
累積報告数	1	7	7	3	7					

Ⅹ インフルエンザ・小児科定点把握対象疾患週別推移（2019年第13週、ただし全国は前週）

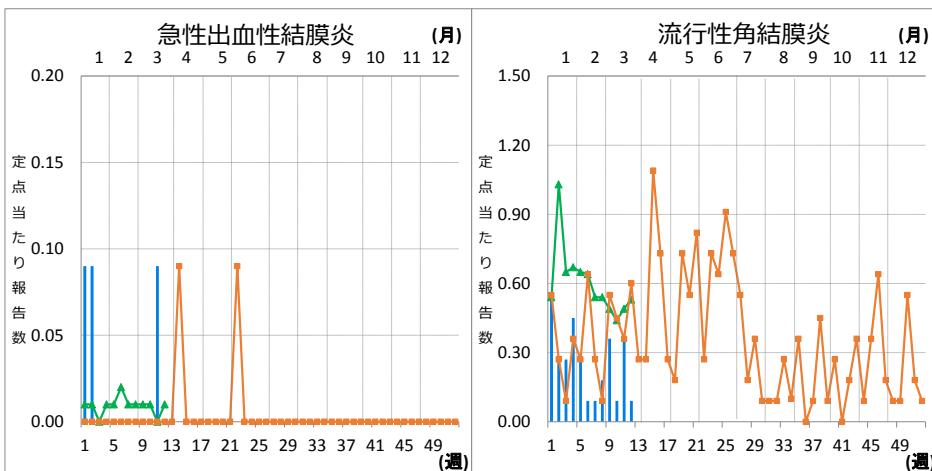
グラフの説明 ← 〇は2019年青森県、■は2018年青森県、▲は2019年全国





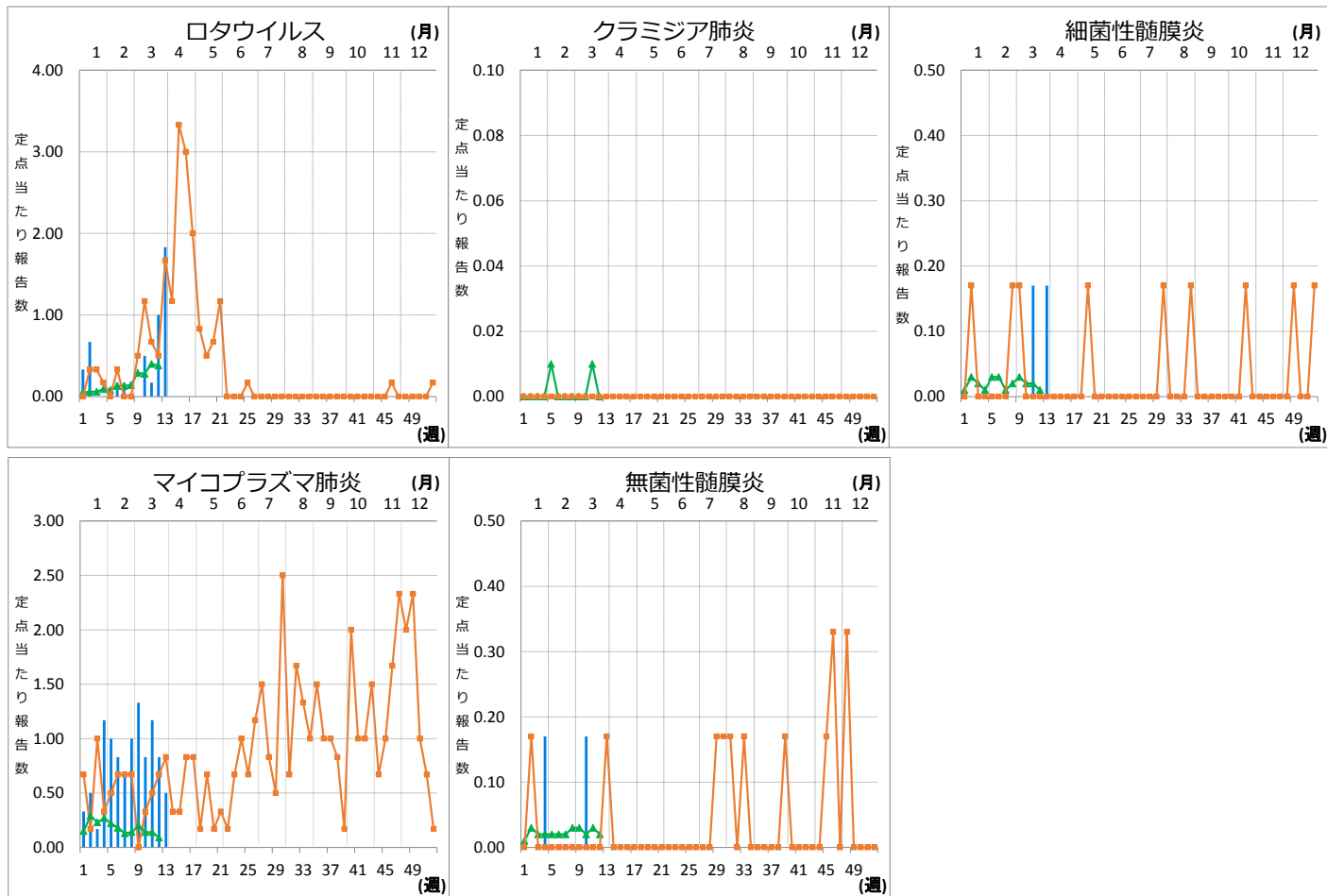
XI 眼科定点把握対象疾患週別推移 (2019年第13週、ただし全国は前週)

グラフの説明 —は2019年青森県、■—■は2018年青森県、▲—▲は2019年全国



XII 基幹定点把握対象疾患週別推移（2019年第13週、ただし全国は前週）

グラフの説明 は2019年青森県、 は2018年青森県、 は2019年全国



XIII 社会福祉施設等における感染性胃腸炎（疑い含む）の発生状況

「社会福祉施設等における感染症等発生時に係る報告について」（平成18年2月22日付け厚生労働省健康局長、医薬食品局長、雇用均等・児童家庭局長、社会・援護局長通知）に基づく、青森県内の社会福祉施設等における感染性胃腸炎（疑いを含む）の報告件数及び発症者数は次のとおりです。

2019年第13週 報告はありませんでした。

2019年報告件数及び発症者数

施設種別	月(週)	3月							計 (施設別)
		1-4週	5-8週	9週	10週	11週	12週	13週	
介護・老人福祉関係施設	件数	1	0	1	0	0	0	0	2
	発症者数	29	0	24	0	0	0	0	53
児童・婦人関係施設等	件数	4	2	0	0	0	1	0	7
	発症者数	69	47	0	0	0	17	0	133
障害関係施設	件数	0	1	0	0	0	0	0	1
	発症者数	0	48	0	0	0	0	0	48
その他施設	件数	0	0	0	0	0	0	0	0
	発症者数	0	0	0	0	0	0	0	0
計(月別)	件数	5	3	1	0	0	1	0	10
	発症者数	98	95	24	0	0	17	0	234