



青森県感染症発生情報 (2019年第8週)

I 第8週の発生動向 (2019/2/18~2019/2/24)

1. インフルエンザについては、東地方+青森市保健所管内、三戸地方+八戸市保健所管内、上十三保健所管内、むつ保健所管内で**警報**が継続し、五所川原保健所管内で**注意報**が継続しています。弘前保健所管内では**注意報**が解除されました。
2. 水痘については、五所川原保健所管内で**注意報**が発令されました。
3. 伝染性紅斑については、上十三保健所管内で**警報**が継続しており、県全体の定点当たり報告数が過去5年間の同時期と比較してかなり多い状態です。
4. A群溶血性レンサ球菌咽頭炎については、県全体の定点当たり報告数が過去5年間の同時期と比較してやや多い状態です。
5. 突発性発しんについては、県全体の定点当たり報告数が過去5年間の同時期と比較してかなり多い状態です。

II 第8週五類感染症定点把握

※記載データは、速報値です。

青森県内の保健所管内、定点(医療機関)数、警報・注意報については青森県の感染症発生状況 TOP ページをご覧ください。

		東青 (東地方+ 青森市保健所)		中南 (弘前保健所)		三八 (三戸地方+ 八戸市保健所)		西北 (五所川原保健所)		上北 (上十三保健所)		下北 (むつ保健所)		青森県計		前週からの増減
		数	人/定点	数	人/定点	数	人/定点	数	人/定点	数	人/定点	数	人/定点	数	人/定点	
小児科 内科	インフルエンザ	170	13.08	129	8.60	160	10.67	83	11.86	110	12.22	134	22.33	786	12.09	-176
小児科	RSウイルス感染症	2	0.25			1	0.10	2	0.40	2	0.33			7	0.17	3
	咽頭結膜熱			4	0.44			1	0.20			1	0.25	6	0.14	-2
	A群溶血性レンサ球菌咽頭炎	10	1.25	10	1.11	41	4.10	2	0.40	23	3.83	6	1.50	92	2.19	1
	感染性胃腸炎	46	5.75	29	3.22	43	4.30	43	8.60	16	2.67	15	3.75	192	4.57	30
	水痘	5	0.63			7	0.70	7	1.40					19	0.45	7
	手足口病					5	0.50					1	0.25	6	0.14	3
	伝染性紅斑	2	0.25	6	0.67	3	0.30			13	2.17	5	1.25	29	0.69	-2
	突発性発しん	2	0.25	3	0.33	12	1.20	2	0.40			3	0.75	22	0.52	7
	ヘルパンギーナ					1	0.10							1	0.02	1
	流行性耳下腺炎			7	0.78	3	0.30			6	1.00	1	0.25	17	0.40	5
眼科	急性出血性結膜炎															0
	流行性角結膜炎					2	1.00							2	0.18	1
基幹	感染性胃腸炎(ロタウイルス)															-1
	クラミジア肺炎															0
	細菌性髄膜炎															0
	マイコプラズマ肺炎			1	1.00							5	5.00	6	1.00	2
	無菌性髄膜炎															0

は警報、 は注意報。「空欄」: 患者報告無し。

感染症の窓

薬剤耐性 (AMR) とは、病原体が変化して抗菌薬 (抗生物質) が効かなくなることです。抗菌薬の使用量が増大していくにつれて、AMR を持つ細菌 (薬剤耐性菌) が世界中で増え、感染症の予防や治療が困難になるケースが増えています。

特に、免疫力の弱い乳幼児や高齢者、持病のある人は、感染症にかかるると重症化しやすいため、使用できる抗菌薬が減ると命の危険性が高まりますので、AMR の拡大防止は非常に重要です。抗菌薬は、医師や薬剤師の指示を守って、必要な場合に、適切な量を適切な期間、服用しましょう。

○詳しい情報はこちらをご覧ください

☞ [薬剤耐性 \(AMR\) 対策について \(厚生労働省 HP\)](#)

AMR対策



薬剤耐性 : AMR(Antimicrobial resistance)

抗菌薬は正しく服用しましょう

かぜやインフルエンザに
抗菌薬は効きません



抗菌薬をもらうには
処方箋が必要です



医師の指示通り
飲み切りましょう

抗菌薬をあげたり、もらったり
してはいけません



抗菌薬をとっておいたり
別の機会に飲んではいけません

わからないことは
医師や薬剤師に
聞きましょう



Ⅲ 全数把握対象疾患

- ・結核（二類全数把握対象疾患）：八戸市1人（2019年計：26人）
- ・侵襲性肺炎球菌感染症（五類全数把握対象疾患）：八戸市1人（2019年計：5人）
- ・百日咳（五類全数把握対象疾患）：むつ1人（2019年計：5人）

Ⅳ 病原体検出情報

報告はありませんでした。

Ⅴ 県内インフルエンザ情報（2019年第1週～第8週）

- ・第8週の患者報告数は786人で、このうち迅速診断キットによる型別が報告されているのは765人【A型：765人、B型：0人】でした。

保健所管内別報告数（人）

保健所名	週	1	2	3	4	5	6	7	8
東地方+青森市		67	101	207	448	398	315	199	170
弘前		76	113	174	402	409	251	174	129
三戸地方+八戸市		58	168	367	580	458	365	183	160
五所川原		61	77	127	189	175	135	70	83
上十三		121	263	444	554	391	253	196	110
むつ		51	87	249	254	210	225	140	134
合計		434	809	1568	2427	2041	1544	962	786

A型（迅速診断キットによる型別）(人)

保健所名	週	1	2	3	4	5	6	7	8
東地方+青森市		65	100	206	446	395	312	198	168
弘前		76	112	174	402	409	251	174	129
三戸地方+八戸市		58	163	364	559	425	338	178	155
五所川原		61	77	127	188	173	134	70	83
上十三		114	253	432	526	360	226	183	99
むつ		49	81	243	246	198	213	134	131
合計		423	786	1546	2367	1960	1474	937	765

B型（迅速診断キットによる型別）(人)

保健所名	週	1	2	3	4	5	6	7	8
東地方+青森市		2		1					
弘前			1		1				
三戸地方+八戸市			2	1	1				
五所川原						1			
上十三		2				1	1		
むつ									
合計		4	3	2	2	2	1	0	0

年齢区分別(人)

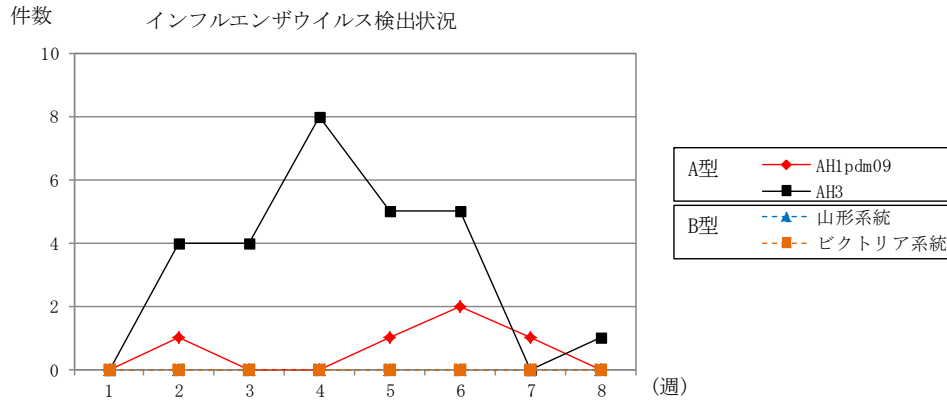
年齢区分	週	1	2	3	4	5	6	7	8
～5ヶ月		1	3	2	15	7	4	6	4
～11ヶ月		3	13	17	21	27	21	10	5
1歳		14	35	40	61	70	74	54	36
2歳		13	26	52	106	74	82	58	57
3歳		12	30	60	91	96	62	49	46
4歳		7	28	68	104	96	65	45	52
5歳		11	38	74	122	74	82	60	53
6歳		7	23	52	100	109	72	42	62
7歳		9	19	70	122	103	81	49	31
8歳		3	17	51	134	108	55	32	25
9歳		6	9	32	109	92	37	32	26
10～14歳		28	74	196	413	322	251	115	86
15～19歳		31	26	89	176	110	90	28	23
20～29歳		74	87	110	109	70	73	47	35
30～39歳		58	76	138	147	149	98	75	41
40～49歳		67	66	144	173	117	91	65	56
50～59歳		28	80	143	124	113	81	56	41
60～69歳		31	68	91	136	121	102	49	38
70～79歳		15	44	57	90	79	60	39	29
80歳以上		16	47	82	77	104	63	51	40

VI 県内インフルエンザウイルス検出状況（県が指定した医療機関（指定提出機関）の提出検体の検出数）

インフルエンザウイルス		2019								直近5週間 合計	2018/2019 シーズン 合計
		1週	2週	3週	4週	5週	6週	7週	8週		
提出検体数		0	5	4	8	7	7	2	2 (1)	26 (1)	48 (1)
A型	AH1pdm09		1			1	2	1		4	16
	AH3		4	4	8	5	5		1	19	28
B型	山形系統									0	0
	ビクトリア系統									0	0
合計		0	5	4	8	6	7	1	1	23	44

注1) 2018/2019シーズンは2018年第36週（9/3～9/9）～2019年第35週（8/26～9/1）

注2) 提出検体数の（ ）内の数は、現在検査中の検体数



VII 保健所管内別全数把握対象疾患発生状況（2019年第5週～第8週）

週	東青 (東地方保健所+ 青森市保健所)	中南 (弘前保健所)	三八 (三戸地方保健所+ 八戸市保健所)	西北 (五所川原保健所)	上北 (上十三保健所)	下北 (むつ保健所)
5	カルバペネム耐性腸内細菌科細菌感染症1人 百日咳1人	カルバペネム耐性腸内細菌科細菌感染症1人				百日咳1人
6	レジオネラ症1人 カルバペネム耐性腸内細菌科細菌感染症1人 後天性免疫不全症候群1人 侵襲性インフルエンザ菌感染症1人 百日咳1人					
7	クロイツフェルト・ヤコブ病1人 侵襲性肺炎球菌感染症1人		カルバペネム耐性腸内細菌科細菌感染症1人 梅毒1人 百日咳1人			
8			侵襲性肺炎球菌感染症1人			百日咳1人

・第7週に青森市保健所管内でクロイツフェルト・ヤコブ病1人の届出がありましたので追加しました。

・第7週に八戸市保健所管内でカルバペネム耐性腸内細菌科細菌感染症1人、梅毒1人の届出がありましたので追加しました。

VIII 結核(二類全数把握対象疾患)（2019年第5週～第8週） (人)

週	東青 (東地方保健所+ 青森市保健所)	中南 (弘前保健所)	三八 (三戸地方保健所+ 八戸市保健所)	西北 (五所川原保健所)	上北 (上十三保健所)	下北 (むつ保健所)
5	2		1			3
6	2		2	1		
7	1				1	
8			1			

Ⅸ 全数把握対象疾患発生状況（全国-青森県）（注：発生状況は速報値であり、国内で届出のあった疾患のみを掲載しています）

全国（2019年第1週～第7週までの累計）

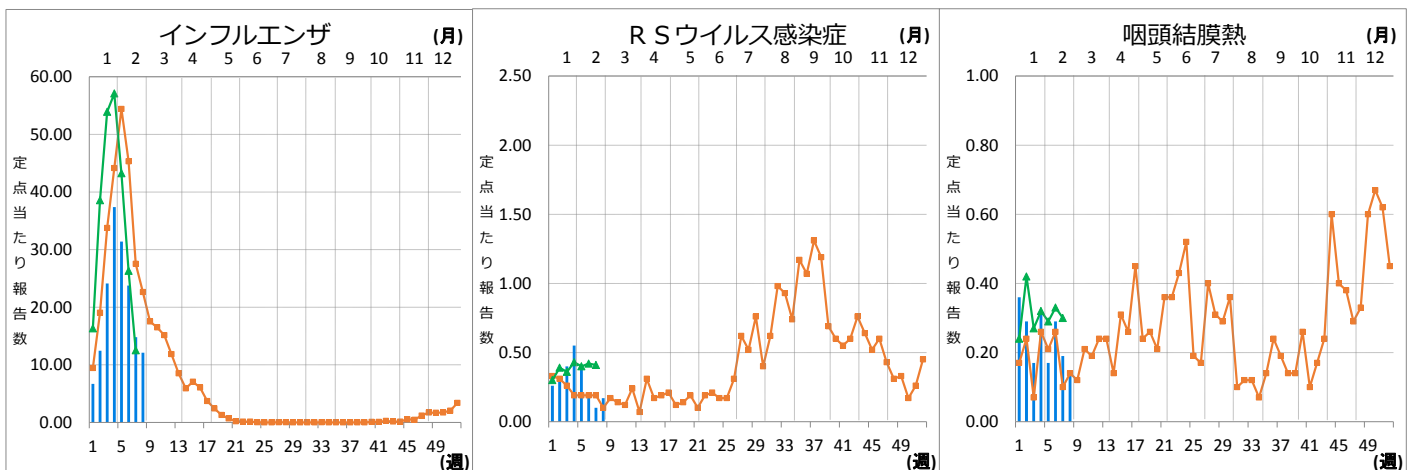
分類	二類	三類	三類	三類	三類	四類	四類	四類	四類	四類
疾病名	結核	細菌性赤痢	腸管出血性大腸菌感染症	腸チフス	パラチフス	E型肝炎	A型肝炎	エキノкокクス症	オウム病	コクシジオイデス症
累積報告数	2315	8	135	5	3	49	78	1	2	1
分類	四類	四類	四類	四類	四類	四類	五類	五類	五類	五類
疾病名	重症熱性血小板減少症候群	つつが虫病	デング熱	日本紅斑熱	マラリア	レジオネラ症	アメーバ赤痢	ウイルス性肝炎	カルバペネム耐性腸内細菌科細菌感染症	急性弛緩性麻痺
累積報告数	1	38	36	4	5	189	92	41	252	10
分類	五類	五類	五類	五類	五類	五類	五類	五類	五類	五類
疾病名	急性脳炎	クロイツフェルト・ヤコブ病	劇症型溶血性レンサ球菌感染症	後天性免疫不全症候群	ジアルジア症	侵襲性インフルエンザ菌感染症	侵襲性髄膜炎菌感染症	侵襲性肺炎球菌感染症	水痘（入院例）	先天性風しん症候群
累積報告数	253	19	137	123	5	104	10	556	49	1
分類	五類	五類	五類	五類	五類	五類	五類	五類	五類	五類
疾病名	梅毒	播種性クリプトコックス症	破傷風	バンコマイシン耐性腸球菌感染症	百日咳	風しん	麻しん	薬剤耐性アシネトバクター感染症		
累積報告数	690	15	5	10	1981	528	222	4		

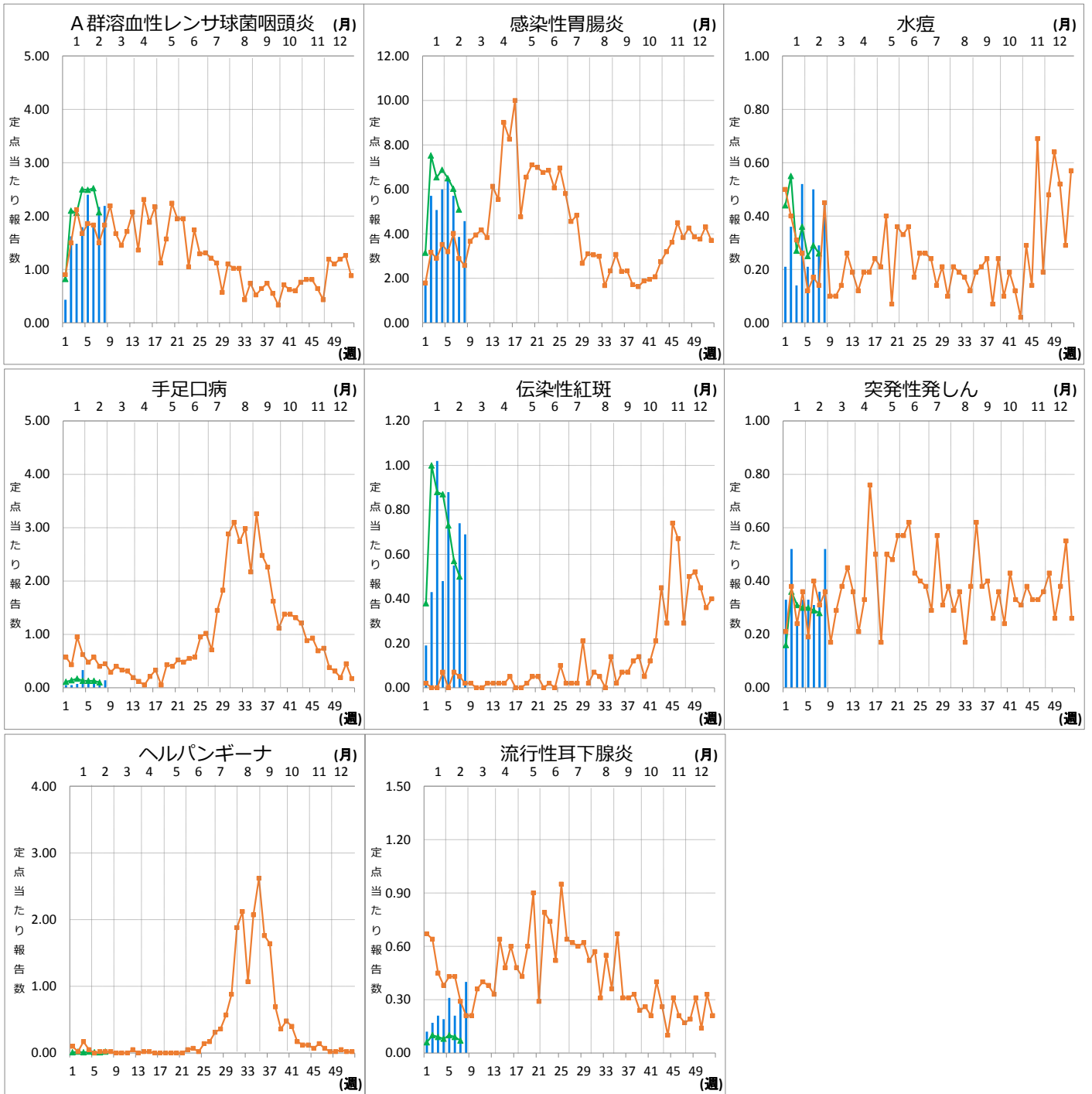
青森県（2019年第1週～第8週までの累計）

分類	二類	三類	四類	五類	五類	五類	五類	五類	五類	五類
疾病名	結核	腸管出血性大腸菌感染症	レジオネラ症	カルバペネム耐性腸内細菌科細菌感染症	急性脳炎	クロイツフェルト・ヤコブ病	劇症型溶血性レンサ球菌感染症	後天性免疫不全症候群	侵襲性インフルエンザ菌感染症	侵襲性肺炎球菌感染症
累積報告数	26	1	1	5	1	1	1	1	1	5
分類	五類	五類								
疾病名	梅毒	百日咳								
累積報告数	1	5								

Ⅹ インフルエンザ・小児科定点把握対象疾患週別推移（2019年第8週、ただし全国は前週）

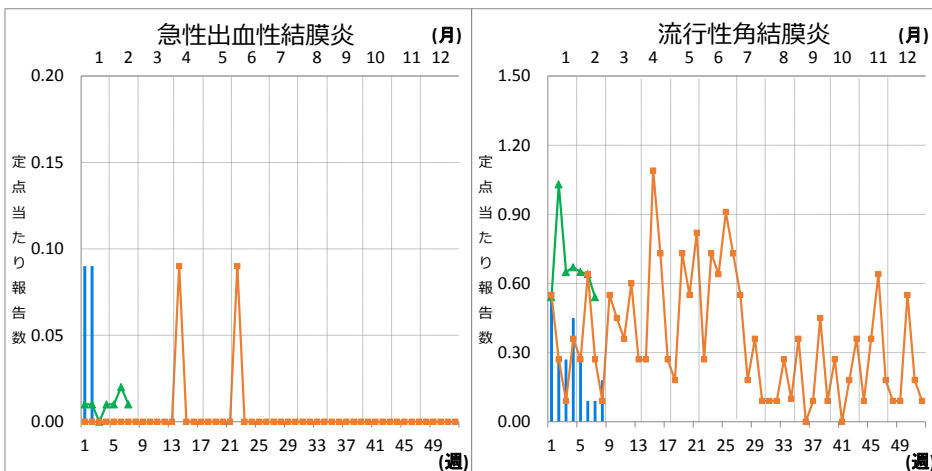
グラフの説明 ← 〓は2019年青森県、■は2018年青森県、▲は2019年全国





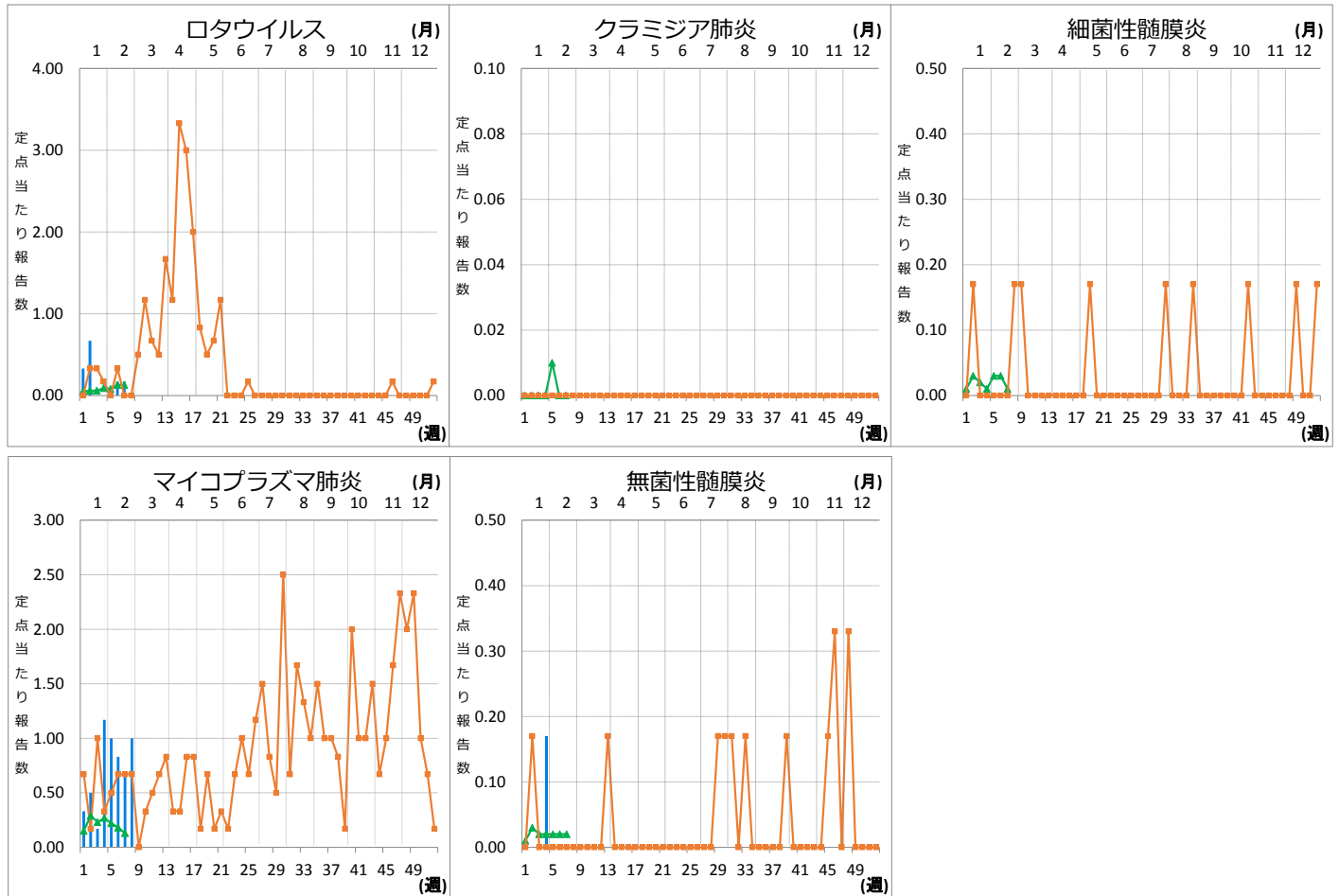
XI 眼科定点把握対象疾患週別推移 (2019年第8週、ただし全国は前週)

グラフの説明 —は2019年青森県、■—■は2018年青森県、▲—▲は2019年全国



XII 基幹定点把握対象疾患週別推移（2019年第8週、ただし全国は前週）

グラフの説明 —は2019年青森県、■—■は2018年青森県、▲—▲は2019年全国



XIII 社会福祉施設等における感染性胃腸炎（疑い含む）の発生状況

「社会福祉施設等における感染症等発生時に係る報告について」（平成18年2月22日付け厚生労働省健康局長、医薬食品局長、雇用均等・児童家庭局長、社会・援護局長通知）に基づく、青森県内の社会福祉施設等における感染性胃腸炎（疑いを含む）の報告件数及び発症者数は次のとおりです。

2019年第8週

報告はありませんでした。

2019年報告件数及び発症者数

施設種別	月(週)	1月		2月			計 (施設別)
		1-4週	5週	6週	7週	8週	
介護・老人福祉関係施設	件数	1	0	0	0	0	1
	発症者数	29	0	0	0	0	29
児童・婦人関係施設等	件数	4	2	0	0	0	6
	発症者数	69	47	0	0	0	116
障害関係施設	件数	0	1	0	0	0	1
	発症者数	0	48	0	0	0	48
その他施設	件数	0	0	0	0	0	0
	発症者数	0	0	0	0	0	0
計(月別)	件数	5	3	0	0	0	8
	発症者数	98	95	0	0	0	193