



青森県感染症発生情報 (2019年第3週)

I 第3週の発生動向 (2019/1/14~2019/1/20)

1. インフルエンザについては、上十三保健所管内、むつ保健所管内で**警報**が発令され、東地方+青森市保健所管内、弘前保健所管内で**注意報**が発令されました。三戸地方+八戸市保健所管内、五所川原保健所管内では**注意報**が継続しています。
2. 伝染性紅斑については、上十三保健所管内で**警報**が発令されました。県全体の定点当たり報告数が過去5年間の同時期と比較してかなり多い状態です。

II 第3週五類感染症定点把握

※記載データは、速報値です。

青森県内の保健所管内、定点(医療機関)数、警報・注意報については青森県の感染症発生状況 TOP ページをご覧ください。

| | | 東青 (東地方+ 青森市保健所) | | 中南 (弘前保健所) | | 三八 (三戸地方+ 八戸市保健所) | | 西北 (五所川原保健所) | | 上北 (上十三保健所) | | 下北 (むつ保健所) | | 青森県計 | | 前週からの増減 |
|-----------|----------------|------------------------|-------|---------------|-------|-------------------------|-------|-----------------|-------|----------------|-------|---------------|-------|------|-------|---------|
| | | 数 | 人/定点 | 数 | 人/定点 | 数 | 人/定点 | 数 | 人/定点 | 数 | 人/定点 | 数 | 人/定点 | 数 | 人/定点 | |
| 小児科 内科 | インフルエンザ | 207 | 15.92 | 174 | 11.60 | 367 | 24.47 | 127 | 18.14 | 444 | 49.33 | 249 | 41.50 | 1568 | 24.12 | 759 |
| 小児科 | RSウイルス感染症 | 6 | 0.75 | 4 | 0.44 | 1 | 0.10 | 5 | 1.00 | 1 | 0.17 | | | 17 | 0.40 | 4 |
| | 咽頭結膜熱 | 3 | 0.38 | 2 | 0.22 | 1 | 0.10 | 1 | 0.20 | | | | | 7 | 0.17 | -5 |
| | A群溶血性連鎖球菌咽頭炎 | 4 | 0.50 | 9 | 1.00 | 28 | 2.80 | 7 | 1.40 | 12 | 2.00 | 2 | 0.50 | 62 | 1.48 | -6 |
| | 感染性胃腸炎 | 56 | 7.00 | 21 | 2.33 | 66 | 6.60 | 31 | 6.20 | 15 | 2.50 | 24 | 6.00 | 213 | 5.07 | -27 |
| | 水痘 | 1 | 0.13 | | | 4 | 0.40 | 1 | 0.20 | | | | | 6 | 0.14 | -9 |
| | 手足口病 | | | | | 3 | 0.30 | | | | | | | 3 | 0.07 | 1 |
| | 伝染性紅斑 | | | 6 | 0.67 | 10 | 1.00 | 1 | 0.20 | 22 | 3.67 | 4 | 1.00 | 43 | 1.02 | 25 |
| | 突発性発しん | | | 4 | 0.44 | 4 | 0.40 | | | 2 | 0.33 | 1 | 0.25 | 11 | 0.26 | -11 |
| | ヘルパンギーナ | | | | | | | | | | | | | | | 0 |
| 流行性耳下腺炎 | | | | | 6 | 0.60 | 1 | 0.20 | 2 | 0.33 | | | 9 | 0.21 | 2 | |
| 眼科 | 急性出血性結膜炎 | | | | | | | | | | | | | | | -1 |
| | 流行性角結膜炎 | 1 | 0.50 | | | 2 | 1.00 | | | | | | | 3 | 0.27 | 0 |
| 基幹 | 感染性胃腸炎(ロタウイルス) | | | | | | | | | | | | | | | -4 |
| | クラミジア肺炎 | | | | | | | | | | | | | | | 0 |
| | 細菌性髄膜炎 | | | | | | | | | | | | | | | 0 |
| | マイコプラズマ肺炎 | 1 | 1.00 | | | | | | | | | | | 1 | 0.17 | -2 |
| | 無菌性髄膜炎 | | | | | | | | | | | | | | | 0 |

は警報、 は注意報。「空欄」: 患者報告無し。

感染症の窓

侵襲性インフルエンザ菌感染症 (五類全数把握対象疾患)

侵襲性インフルエンザ菌感染症は、インフルエンザ菌 (*Haemophilus influenzae*) による感染症のうち、髄液又は血液など本来無菌的な部位から本菌が検出されたものです。この菌は冬にインフルエンザの大きな流行を起こすインフルエンザウイルスとは異なります。

発症は一般に突発的で、上気道炎や中耳炎を伴って発症することがあり、肺炎、敗血症、髄膜炎などの重篤な疾患を引き起こすことがあります。

本感染症は、高齢者を中心に患者報告が全国的に増加しています(図)。青森県では例年 0~3 人ですが、今後の動向に注意が必要です。

予防には Hib (インフルエンザ菌 b 型) ワクチンの接種が有効です。ワクチンの定期予防接種は、生後 2 か月になってから複数回行います。詳しくは、お住まいの市町村の予防接種担当課にお問い合わせください。

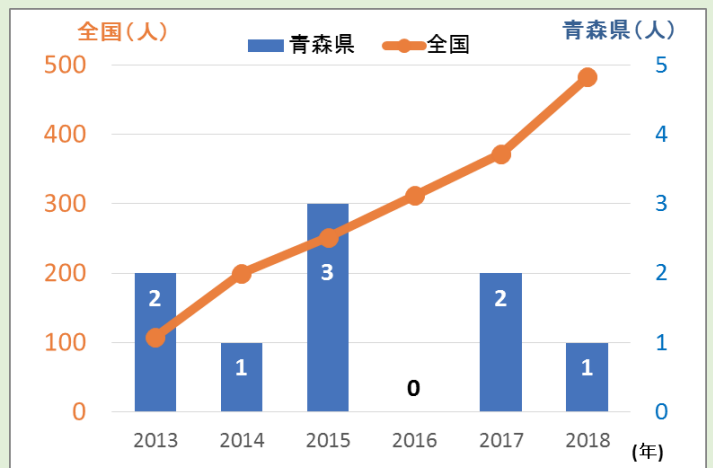


図: 青森県及び全国における侵襲性インフルエンザ菌感染症患者報告数(2013年~2018年)

○詳しい情報はこちらをご覧ください [侵襲性インフルエンザ菌感染症\(国立感染症研究所 HP\)](http://www.niid.ac.jp/infection/)



Ⅲ 全数把握対象疾患

・結核（二類全数把握対象疾患）：青森市1人

（2019年計：9人）

Ⅳ 病原体検出情報

報告はありませんでした。

Ⅴ 県内インフルエンザ情報（2018年第48週～2019年第3週）

・第3週の患者報告数は1568人で、このうち迅速診断キットによる型別が報告されているのは1548人

【A型：1546人、B型：2人】でした。

保健所管内別報告数（人）

| 週 | 48 | 49 | 50 | 51 | 52 | 1 | 2 | 3 |
|----------|-----|-----|-----|-----|-----|-----|-----|------|
| 保健所名 | | | | | | | | |
| 東地方+青森市 | 45 | 47 | 32 | 51 | 46 | 67 | 101 | 207 |
| 弘前 | 35 | 25 | 35 | 30 | 44 | 76 | 113 | 174 |
| 三戸地方+八戸市 | 4 | 8 | 12 | 12 | 31 | 58 | 168 | 367 |
| 五所川原 | 4 | 18 | 15 | 14 | 23 | 61 | 77 | 127 |
| 上十三 | 22 | 10 | 17 | 24 | 54 | 121 | 263 | 444 |
| むつ | 1 | | 1 | 1 | 22 | 51 | 87 | 249 |
| 合計 | 111 | 108 | 112 | 132 | 220 | 434 | 809 | 1568 |

A型（迅速診断キットによる型別）(人)

| 週 | 48 | 49 | 50 | 51 | 52 | 1 | 2 | 3 |
|----------|-----|-----|-----|-----|-----|-----|-----|------|
| 保健所名 | | | | | | | | |
| 東地方+青森市 | 45 | 47 | 32 | 51 | 46 | 65 | 100 | 206 |
| 弘前 | 34 | 25 | 35 | 30 | 44 | 76 | 112 | 174 |
| 三戸地方+八戸市 | 4 | 8 | 12 | 12 | 28 | 58 | 163 | 364 |
| 五所川原 | 4 | 17 | 15 | 14 | 23 | 61 | 77 | 127 |
| 上十三 | 22 | 10 | 17 | 24 | 54 | 114 | 253 | 432 |
| むつ | 1 | | 1 | 1 | 20 | 49 | 81 | 243 |
| 合計 | 110 | 107 | 112 | 132 | 215 | 423 | 786 | 1546 |

B型（迅速診断キットによる型別）(人)

| 週 | 48 | 49 | 50 | 51 | 52 | 1 | 2 | 3 |
|----------|----|----|----|----|----|---|---|---|
| 保健所名 | | | | | | | | |
| 東地方+青森市 | | | | | | 2 | | 1 |
| 弘前 | 1 | | | | | | 1 | |
| 三戸地方+八戸市 | | | | | | | 2 | 1 |
| 五所川原 | | 1 | | | | | | |
| 上十三 | | | | | | 2 | | |
| むつ | | | | | | | | |
| 合計 | 1 | 1 | 0 | 0 | 0 | 4 | 3 | 2 |

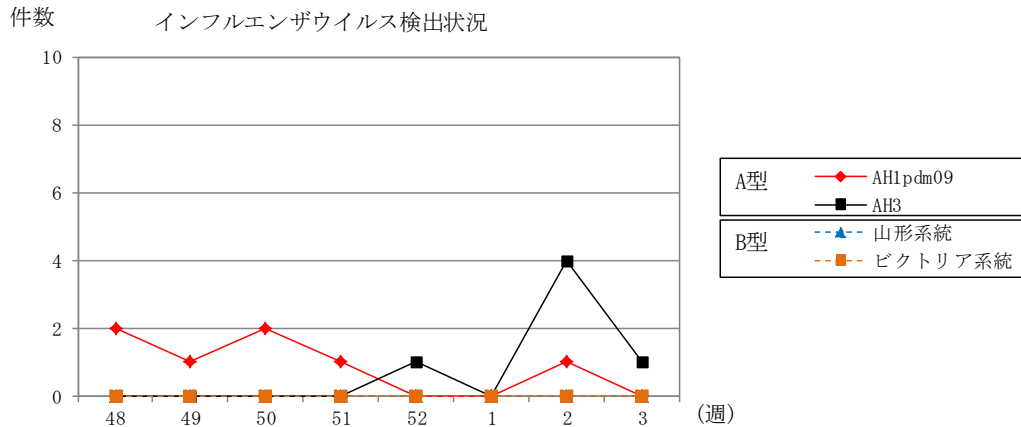
年齢区分別(人)

| 週 | 48 | 49 | 50 | 51 | 52 | 1 | 2 | 3 |
|--------|----|----|----|----|----|----|----|-----|
| 年齢区分 | | | | | | | | |
| ～5ヶ月 | | 2 | | 1 | 1 | 1 | 3 | 2 |
| ～11ヶ月 | 2 | 3 | 3 | | 2 | 3 | 13 | 17 |
| 1歳 | 5 | 11 | 5 | 5 | 2 | 14 | 35 | 40 |
| 2歳 | 4 | 10 | 3 | 8 | 3 | 13 | 26 | 52 |
| 3歳 | 10 | 6 | 10 | 5 | 5 | 12 | 30 | 60 |
| 4歳 | 12 | 4 | 13 | 5 | 4 | 7 | 28 | 68 |
| 5歳 | 9 | 4 | 3 | 8 | 9 | 11 | 38 | 74 |
| 6歳 | 9 | 6 | 7 | 9 | 10 | 7 | 23 | 52 |
| 7歳 | 7 | 8 | 9 | 11 | 10 | 9 | 19 | 70 |
| 8歳 | 5 | 6 | 5 | 11 | 9 | 3 | 17 | 51 |
| 9歳 | 8 | 4 | 9 | 8 | 10 | 6 | 9 | 32 |
| 10～14歳 | 18 | 21 | 17 | 22 | 27 | 28 | 74 | 196 |
| 15～19歳 | 3 | 4 | 1 | 3 | 10 | 31 | 26 | 89 |
| 20～29歳 | 1 | 3 | 5 | | 29 | 74 | 87 | 110 |
| 30～39歳 | 10 | 7 | 5 | 9 | 26 | 58 | 76 | 138 |
| 40～49歳 | 2 | | 3 | 7 | 23 | 67 | 66 | 144 |
| 50～59歳 | 2 | 2 | 3 | 10 | 11 | 28 | 80 | 143 |
| 60～69歳 | 3 | 3 | 7 | 2 | 17 | 31 | 68 | 91 |
| 70～79歳 | 1 | 3 | 3 | 8 | 7 | 15 | 44 | 57 |
| 80歳以上 | | 1 | 1 | | 5 | 16 | 47 | 82 |

VI 県内インフルエンザウイルス検出状況（県が指定した医療機関（指定提出機関）の提出検体の検出数）

| インフルエンザウイルス | 2018 | | | | | 2019 | | | 直近5週間 合計 | 2018/2019 シーズン 合計 |
|-------------|----------|-----|-----|-----|-----|------|----|----|-------------|-------------------------|
| | 48週 | 49週 | 50週 | 51週 | 52週 | 1週 | 2週 | 3週 | | |
| 提出検体数 | 2 | 2 | 2 | 1 | 1 | 0 | 5 | 1 | 8 | 19 |
| A型 | AH1pdm09 | 2 | 1 | 2 | 1 | | 1 | | 2 | 12 |
| | AH3 | | | | | 1 | 4 | 1 | 6 | 6 |
| B型 | 山形系統 | | | | | | | | 0 | 0 |
| | ビクトリア系統 | | | | | | | | 0 | 0 |
| 合計 | 2 | 1 | 2 | 1 | 1 | 0 | 5 | 1 | 8 | 18 |

注) 2018/2019シーズンは2018年第36週（9/3～9/9）～2019年第35週（8/26～9/1）



VII 保健所管内別全数把握対象疾患発生状況（2018年第52週～2019年第3週）

| 週 | 東青 (東地方保健所+ 青森市保健所) | 中南 (弘前保健所) | 三八 (三戸地方保健所+ 八戸市保健所) | 西北 (五所川原保健所) | 上北 (上十三保健所) | 下北 (むつ保健所) |
|----|---------------------------|------------------|--|-----------------|----------------|---------------|
| 52 | 梅毒1人 | | 梅毒2人 | | | |
| 1 | | 侵襲性肺炎球菌感 染症1人 | 劇症型溶血性レン サ球菌感染症1人 侵襲性肺炎球菌感 染症1人 | | | |
| 2 | | | | | | |
| 3 | | | | | | |

- ・第52週に八戸市保健所管内で梅毒1人の届出がありましたので追加しました。
- ・第1週に八戸市保健所管内で劇症型溶血性レンサ球菌感染症1人の届出がありましたので追加しました。

VIII 結核(二類全数把握対象疾患)（2018年第52週～2019年第3週） (人)

| 週 | 東青 (東地方保健所+ 青森市保健所) | 中南 (弘前保健所) | 三八 (三戸地方保健所+ 八戸市保健所) | 西北 (五所川原保健所) | 上北 (上十三保健所) | 下北 (むつ保健所) |
|----|---------------------------|---------------|----------------------------|-----------------|----------------|---------------|
| 52 | | 3 | | | 1 | 1 |
| 1 | | 1 | | | | |
| 2 | | 6 | | | 1 | |
| 3 | 1 | | | | | |

- ・第2週に上十三保健所管内で結核1人の届出がありましたので追加しました。

Ⅷ 全数把握対象疾患発生状況（全国-青森県）（注：発生状況は速報値であり、国内で届出のあった疾患のみを掲載しています）

全国（2019年第1週～2019年第2週までの累計）

| 分類 | 二類 | 三類 | 三類 | 三類 | 四類 | 四類 | 四類 | 四類 | 四類 | 四類 |
|-------|-----|-------|-------------|------|------|------|------|-------|------|------|
| 疾病名 | 結核 | 細菌性赤痢 | 腸管出血性大腸菌感染症 | 腸チフス | E型肝炎 | A型肝炎 | オウム病 | つつが虫病 | デング熱 | マラリア |
| 累積報告数 | 399 | 2 | 45 | 1 | 12 | 30 | 1 | 16 | 15 | 2 |

| 分類 | 五類 | 五類 | 五類 | 五類 | 五類 | 五類 | 五類 | 五類 | 五類 | 五類 |
|-------|--------|--------|---------|--------------------|---------|------|---------------|----------------|------------|----------------|
| 疾病名 | レジオネラ症 | アメーバ赤痢 | ウイルス性肝炎 | カルバペネム耐性腸内細菌科細菌感染症 | 急性弛緩性麻痺 | 急性脳炎 | クロイツフェルト・ヤコブ病 | 劇症型溶血性レンサ球菌感染症 | 後天性免疫不全症候群 | 侵襲性インフルエンザ菌感染症 |
| 累積報告数 | 45 | 16 | 3 | 47 | 3 | 27 | 3 | 23 | 8 | 23 |

| 分類 | 五類 | 五類 | 五類 | 五類 | 五類 | 五類 | 五類 | 五類 | 五類 | 五類 |
|-------|------------|------------|---------|----|--------------|-----|-----------------|-----|-----|-----|
| 疾病名 | 侵襲性髄膜炎菌感染症 | 侵襲性肺炎球菌感染症 | 水痘（入院例） | 梅毒 | 播種性クリプトコックス症 | 破傷風 | バンコマイシン耐性腸球菌感染症 | 百日咳 | 風しん | 麻しん |
| 累積報告数 | 3 | 149 | 6 | 86 | 2 | 1 | 1 | 327 | 139 | 46 |

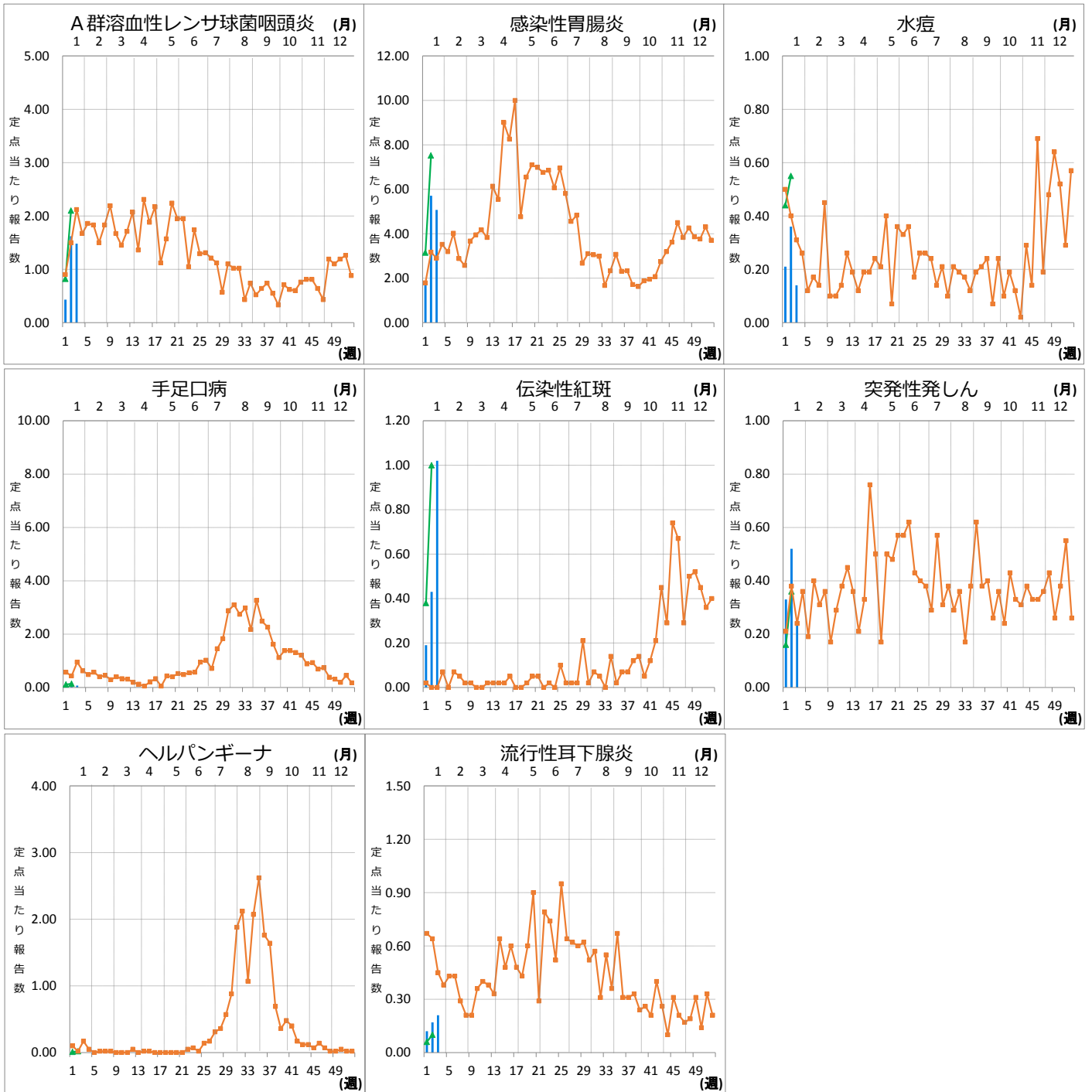
青森県（2019年第1週～2019年第3週までの累計）

| 分類 | 二類 | 五類 | 五類 |
|-------|----|----------------|------------|
| 疾病名 | 結核 | 劇症型溶血性レンサ球菌感染症 | 侵襲性肺炎球菌感染症 |
| 累積報告数 | 9 | 1 | 2 |

Ⅹ インフルエンザ・小児科定点把握対象疾患週別推移（2019年第3週、ただし全国は前週）

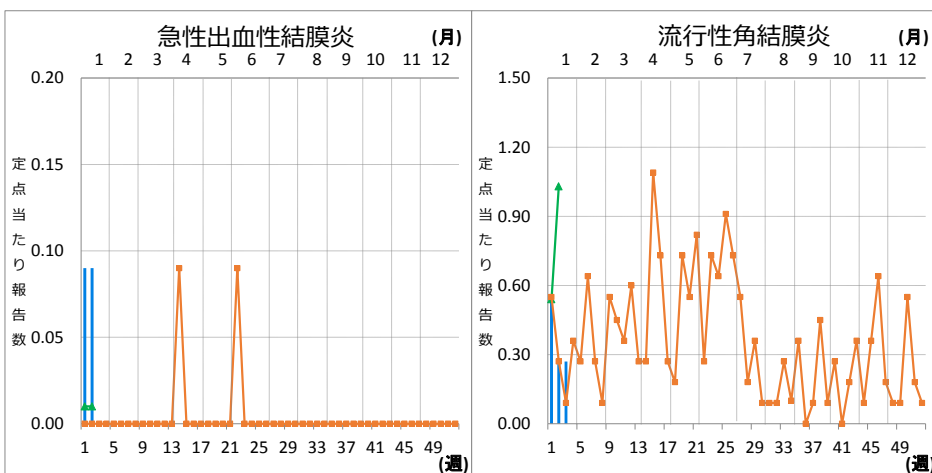
グラフの説明 は2019年青森県、 は2018年青森県、 は2019年全国





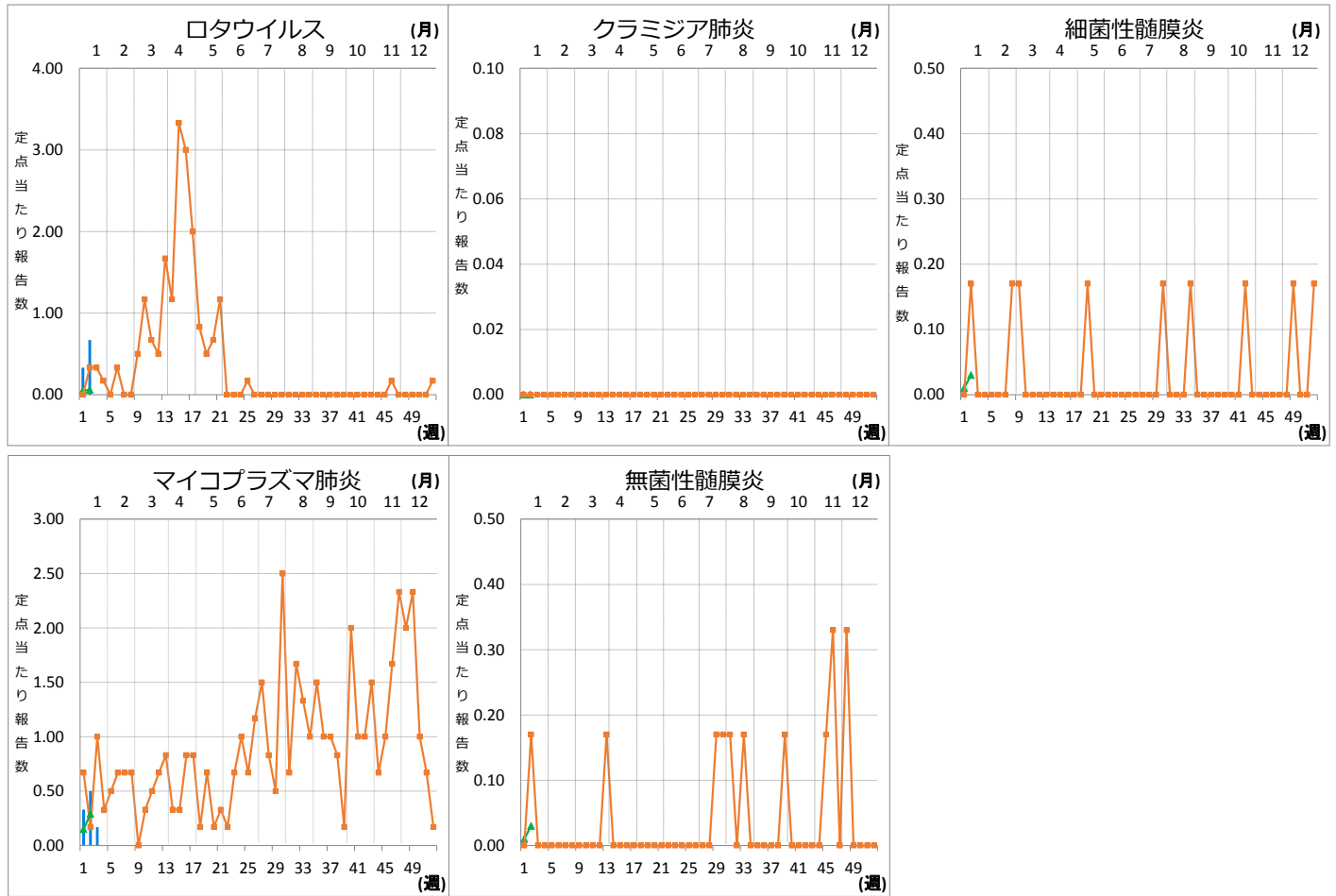
XI 眼科定点把握対象疾患週別推移 (2019年第3週、ただし全国は前週)

グラフの説明 —は2019年青森県、■—■は2018年青森県、▲—▲は2019年全国



XII 基幹定点把握対象疾患週別推移（2019年第3週、ただし全国は前週）

グラフの説明 —は2019年青森県、■—■は2018年青森県、▲—▲は2019年全国



XIII 社会福祉施設等における感染性胃腸炎（疑い含む）の発生状況

「社会福祉施設等における感染症等発生時に係る報告について」（平成18年2月22日付け厚生労働省健康局長、医薬食品局長、雇用均等・児童家庭局長、社会・援護局長通知）に基づく、青森県内の社会福祉施設等における感染性胃腸炎（疑いを含む）の報告件数及び発症者数は次のとおりです。

2019年第3週

| 報告週 (第1報) | 施設種別 | 発症者数 | 管轄保健所 |
|--------------|------------|------|-------|
| 第3週 | 児童・婦人関係施設等 | 19 | むつ保健所 |

2019年報告件数及び発症者数

| 施設種別 | 月(週) | 1月 | | | 計 (施設別) |
|-------------|------|----|----|----|------------|
| | | 1週 | 2週 | 3週 | |
| 介護・老人福祉関係施設 | 件数 | 0 | 0 | 0 | 0 |
| | 発症者数 | 0 | 0 | 0 | 0 |
| 児童・婦人関係施設等 | 件数 | 0 | 3 | 1 | 4 |
| | 発症者数 | 0 | 50 | 19 | 69 |
| 障害関係施設 | 件数 | 0 | 0 | 0 | 0 |
| | 発症者数 | 0 | 0 | 0 | 0 |
| その他施設 | 件数 | 0 | 0 | 0 | 0 |
| | 発症者数 | 0 | 0 | 0 | 0 |
| 計(月別) | 件数 | 0 | 3 | 1 | 4 |
| | 発症者数 | 0 | 50 | 19 | 69 |