



青森県感染症発生情報 (2018年第11週)

I 第11週の発生動向 (2018/3/12~2018/3/18)

1. インフルエンザについては東地方+青森市保健所管内、弘前保健所管内、三戸地方+八戸市保健所管内、五所川原保健所管内、上十三保健所管内、むつ保健所管内の県内全保健所管内で**警報**が継続しています。
県全体の定点当たり報告数は減少が続いていますが、引き続き注意が必要です。
2. 手足口病については、県全体の定点当たり報告数が過去5年間の同時期と比較してかなり多く、特に弘前保健所管内では定点当たり報告数が他保健所管内より多い状態が続いていますので、今後の発生動向に注意が必要です。
3. 突発性発しんについては、県全体の定点当たり報告数が過去5年間の同時期の平均を上回っており、特に三戸地方+八戸市保健所管内では定点当たり報告数が他保健所管内より多い状態ですので、今後の発生動向に注意が必要です。

II 第11週五類感染症定点把握

※記載データは、速報値です。

青森県内の保健所管内、定点(医療機関)数、警報・注意報については青森県の感染症発生状況 TOP ページをご覧ください。

	東青 (東地方保健所+青森市保健所)		中南 (弘前保健所)		三八 (三戸地方保健所+八戸市保健所)		西北 (五所川原保健所)		上北 (上十三保健所)		下北 (むつ保健所)		青森県計		前週からの増減		
	数	人/定点	数	人/定点	数	人/定点	数	人/定点	数	人/定点	数	人/定点	数	人/定点			
小児科 内科	インフルエンザ																
	223	17.15	188	12.53	252	16.80	71	10.14	174	19.33	76	12.67	984	15.14	-88		
小児科	RSウイルス感染症		2	0.22	1	0.10	2	0.40					5	0.12	-1		
	咽頭結膜熱		1	0.13	1	0.11	4	0.40	1	0.17			8	0.19	-1		
	A群溶血性連鎖球菌咽頭炎		11	1.38	8	0.89	15	1.50	14	2.80	8	1.33	5	1.25	61	1.45	-9
	感染性胃腸炎		21	2.63	29	3.22	36	3.60	46	9.20	36	6.00	7	1.75	175	4.17	9
	水痘				1	0.11	3	0.30			2	0.33			6	0.14	2
	手足口病		2	0.25	9	1.00	3	0.30							14	0.33	-3
	伝染性紅斑																0
	突発性発しん		3	0.38	3	0.33	8	0.80			1	0.17	1	0.25	16	0.38	4
	ヘルパンギーナ																0
眼科	流行性耳下腺炎				2	0.22	3	0.30	1	0.20	11	1.83			17	0.40	2
	急性出血性結膜炎																0
基幹	流行性角結膜炎		1	0.50			2	1.00	1	1.00					4	0.36	-1
	感染性胃腸炎(ロタウイルス)				1	1.00			1	1.00	2	2.00			4	0.67	-3
	クラミジア肺炎																0
	細菌性髄膜炎																0
	マイコプラズマ肺炎												3	3.00	3	0.50	1
	無菌性髄膜炎																0

は警報、 は注意報。「空欄」：患者報告無し。

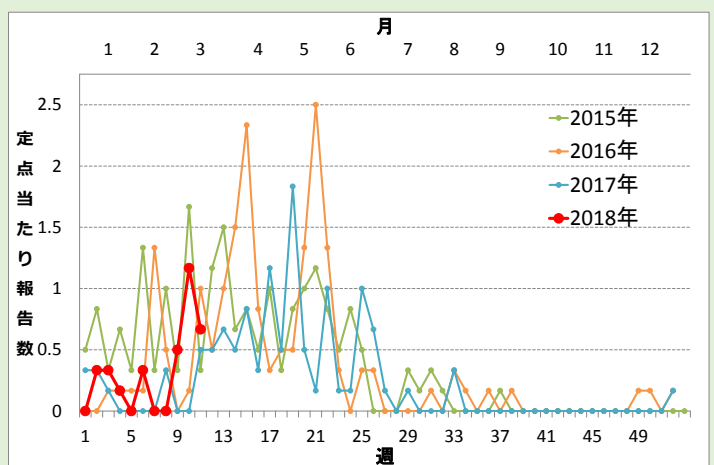
感染症の窓

ロタウイルスによる感染性胃腸炎 (五類定点把握対象疾患)

ロタウイルスによる感染性胃腸炎は、乳幼児期(0~6歳ころ)にかかりやすい病気で、例年、3月から5月にかけて流行が起きています(図)。

ロタウイルスは感染力が極めて強く、ごくわずかなウイルスが体内に入るだけで感染します。主な症状は、水のような下痢、嘔吐(おうと)、発熱、腹痛です。特に乳幼児は初めて感染したときの症状が重く、2回目以降の感染は症状が軽くなります。

ロタウイルスワクチンは、重症化を予防することが目的のワクチンです。4週間以上の間隔で2回または3回接種します(任意接種)。接種できるのは、2回の場合は生後6週から24週まで、3回の場合は生後6週から32週までの間です。接種できる期間が短く、また、どちらのワクチンも1回目は14週6日までに接種することが推奨されていますので、早めにかかりつけ医にご相談ください。



図：青森県における感染性胃腸炎(病原体がロタウイルスであるものに限る。)定点当たり報告数推移 (2015年第1週~2018年第11週)

Ⅲ 全数把握対象疾患

- ・結核（二類全数把握対象疾患）：弘前2人、上十三1人 （2018年計：35人）
- ・梅毒（五類全数把握対象疾患）：弘前1人、八戸市2人 （2018年計：12人）
- ・百日咳（五類全数把握対象疾患）：青森市1人、弘前2人 （2018年計：11人）

Ⅳ 病原体検出情報 ※（ ）内は、検査材料及び検体採取日です。

A型肝炎患者（ふん便、2/27）・・・A型肝炎ウイルスIA型：八戸市1人

Ⅴ 県内インフルエンザ情報（2018年第4週～2018年第11週）

- ・第11週の患者報告数は984人で、このうち迅速診断キットによる型別が報告されているのは970人【A型：444人、B型：526人】でした。

保健所管内別報告数（人）

保健所名	4	5	6	7	8	9	10	11
東地方+青森市	451	700	685	410	274	174	221	223
弘前	359	433	485	328	315	231	192	188
三戸地方+八戸市	838	857	600	320	323	234	253	252
五所川原	248	285	226	211	215	157	133	71
上十三	704	797	546	308	219	210	159	174
むつ	269	465	404	212	125	132	114	76
合計	2869	3537	2946	1789	1471	1138	1072	984

A型（迅速診断キットによる型別）(人)

保健所名	4	5	6	7	8	9	10	11
東地方+青森市	193	195	179	104	88	45	106	150
弘前	120	94	105	83	93	72	73	97
三戸地方+八戸市	474	409	259	113	121	87	88	80
五所川原	129	115	90	102	106	78	60	24
上十三	363	364	208	106	97	77	41	56
むつ	69	131	87	47	36	28	35	37
合計	1348	1308	928	555	541	387	403	444

B型（迅速診断キットによる型別）(人)

保健所名	4	5	6	7	8	9	10	11
東地方+青森市	251	494	502	304	186	129	115	73
弘前	239	339	380	245	222	159	119	91
三戸地方+八戸市	346	436	311	196	199	143	160	165
五所川原	119	170	136	109	109	79	73	47
上十三	298	398	312	192	113	124	110	114
むつ	200	303	294	158	84	102	72	36
合計	1453	2140	1935	1204	913	736	649	526

年齢区分別(人)

年齢区分	4	5	6	7	8	9	10	11
～5ヶ月	8	10	3	4	5	2	1	1
～11ヶ月	21	29	27	18	15	13	6	8
1歳	75	99	112	64	68	50	47	30
2歳	100	101	132	88	82	31	42	38
3歳	113	138	127	89	72	59	58	38
4歳	140	206	178	94	87	58	67	61
5歳	169	218	168	95	74	98	75	46
6歳	168	200	195	101	75	96	72	58
7歳	143	232	170	84	77	57	39	49
8歳	129	174	131	81	65	27	55	37
9歳	143	177	116	60	56	31	31	53
10～14歳	490	706	518	253	199	157	166	158
15～19歳	151	189	173	92	69	51	48	44
20～29歳	100	76	73	72	51	34	21	35
30～39歳	151	165	144	104	81	56	60	41
40～49歳	194	200	167	110	92	61	64	62
50～59歳	172	162	153	120	80	62	60	64
60～69歳	154	182	164	119	84	82	63	66
70～79歳	120	121	92	80	73	55	44	51
80歳以上	128	152	103	61	66	58	53	44

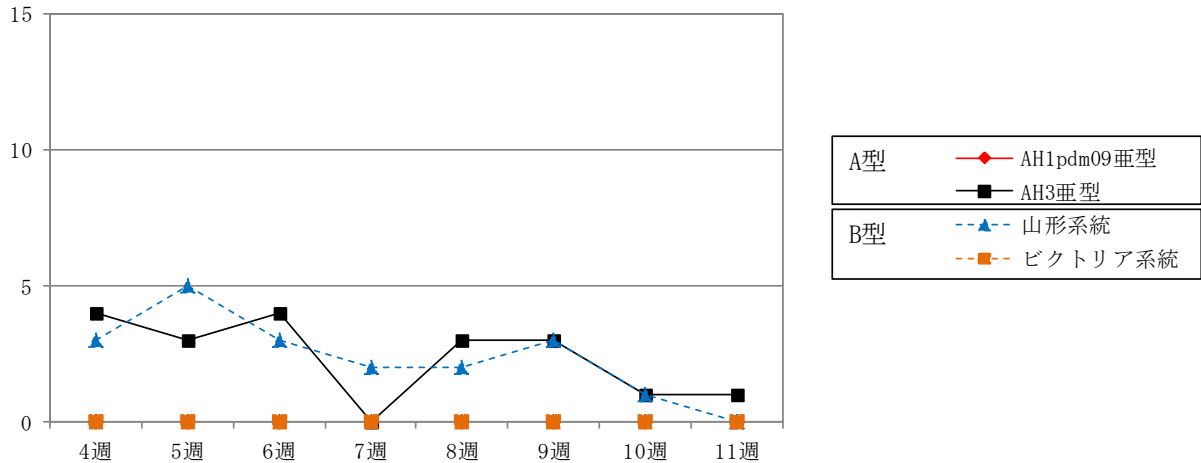
VI 県内インフルエンザウイルス検出状況（県が指定した医療機関（指定提出機関）の提出検体の検出数）

インフルエンザウイルス		2018								直近5週間 合計	2017/2018 シーズン 合計
		4週	5週	6週	7週	8週	9週	10週	11週		
提出検体数		7	11	7	2	5	6	3	1	17	78
検出 状況	A型										
	AH1pdm09亜型									0	13
	AH3亜型	4	3	4		3	3	1	1	8	29
	B型										
山形系統	3	5	3	2	2	3	1		8	26	
ビクトリア系統									0	0	
合計		7	8	7	2	5	6	2	1	16	68

注1) 2017/2018シーズンは2017年第36週（9/4～9/10）～2018年第35週（8/27～9/2）

注2) 提出検体数に（ ）がある場合は、提出された検体のうち、現在検査中の検体数

件数 インフルエンザウイルス検出状況



VII 保健所管内別全数把握対象疾患発生状況（2018年第8週～2018年第11週）

週	期間	東青 (東地方保健所+ 青森市保健所)	中南 (弘前保健所)	三八 (三戸地方保健所+ 八戸市保健所)	西北 (五所川原保健所)	上北 (上十三保健所)	下北 (むつ保健所)
8	H30.2.19 ~ H30.2.25	レジオネラ症1人 百日咳1人	梅毒1人	A型肝炎1人			
9	H30.2.26 ~ H30.3.4	腸管出血性大腸菌 感染症1人	水痘(入院例)1人 梅毒1人			梅毒1人	
10	H30.3.5 ~ H30.3.11	侵襲性肺炎球菌感 染症1人 百日咳2人	細菌性赤痢1人			カルバペネム耐性 腸内細菌科細菌感 染症1人	
11	H30.3.12 ~ H30.3.18	百日咳1人	梅毒1人 百日咳2人	梅毒2人			

VIII 結核(二類全数把握対象疾患)（2018年第8週～2018年第11週）

(人)

週	期間	東青 (東地方保健所+ 青森市保健所)	中南 (弘前保健所)	三八 (三戸地方保健所+ 八戸市保健所)	西北 (五所川原保健所)	上北 (上十三保健所)	下北 (むつ保健所)
8	H30.2.19 ~ H30.2.25	1		1			
9	H30.2.26 ~ H30.3.4		1	3			
10	H30.3.5 ~ H30.3.11		1	2	1		
11	H30.3.12 ~ H30.3.18		2			1	

Ⅷ 全数把握対象疾患発生状況（全国-青森県）（注：発生状況は速報値であり、国内で届出のあった疾患のみを掲載しています）

全国（2018年第1週～2018年第10週までの累計）

分類	二類	三類	三類	三類	三類	三類	四類	四類	四類	四類
疾病名	結核	コレラ	細菌性赤痢	腸管出血性大腸菌感染症	腸チフス	パラチフス	E型肝炎	A型肝炎	エキノкокクス症	Q熱
累積報告数	3680	2	39	116	11	5	55	90	1	1

分類	四類	四類	四類	四類	四類	四類	四類	五類	五類	五類
疾病名	つつが虫病	デング熱	日本紅斑熱	ブルセラ症	ポツリヌス症	マラリア	レジオネラ症	アメーバ赤痢	ウイルス性肝炎	カルバペネム耐性腸内細菌科細菌感染症
累積報告数	38	20	1	1	1	9	202	135	31	291

分類	五類	五類	五類	五類	五類	五類	五類	五類	五類	五類
疾病名	急性脳炎	クリプトスポリジウム症	クロイツフェルト・ヤコブ病	劇症型溶血性レンサ球菌感染症	後天性免疫不全症候群	ジアルジア症	侵襲性インフルエンザ菌感染症	侵襲性髄膜炎菌感染症	侵襲性肺炎球菌感染症	水痘（入院例）
累積報告数	214	4	41	179	213	14	97	8	835	58

分類	五類	五類	五類	五類	五類	五類	五類	五類
疾病名	梅毒	播種性クリプトコックス症	破傷風	バンコマイシン耐性腸球菌感染症	百日咳	風しん	麻しん	薬剤耐性アシネトバクター感染症
累積報告数	1042	27	7	8	554	6	9	3

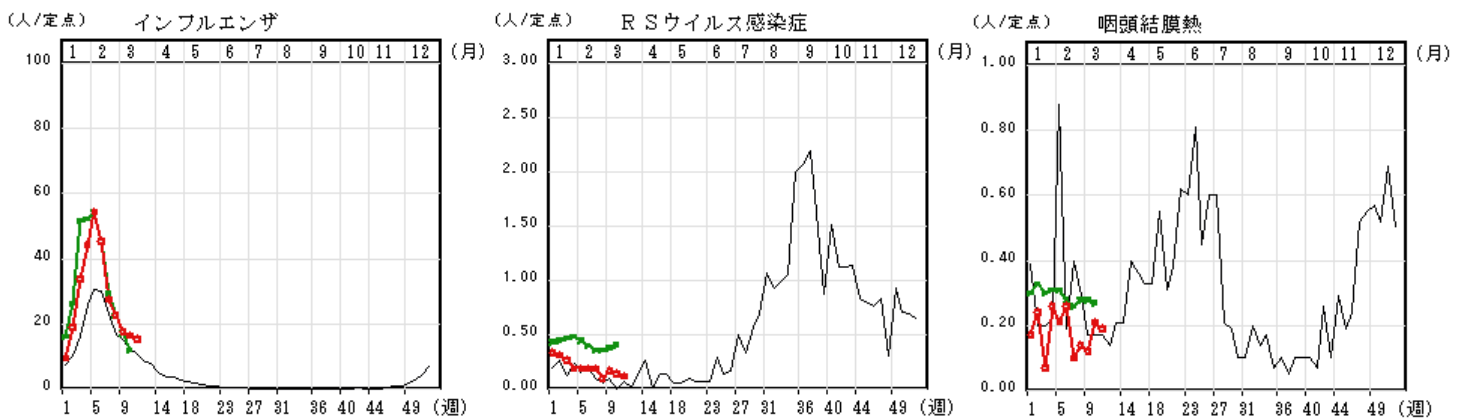
青森県（2018年第1週～2018年第11週までの累計）

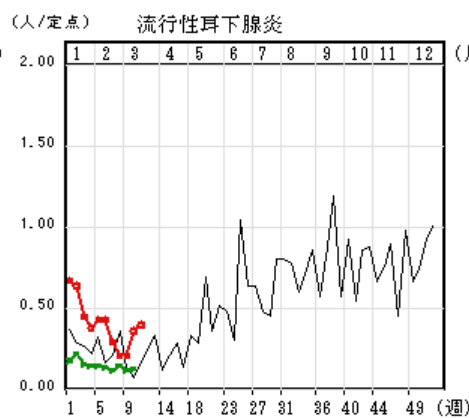
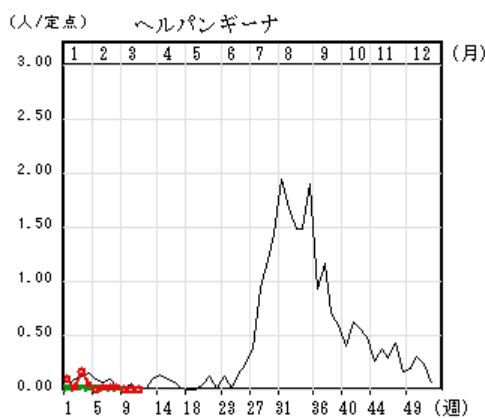
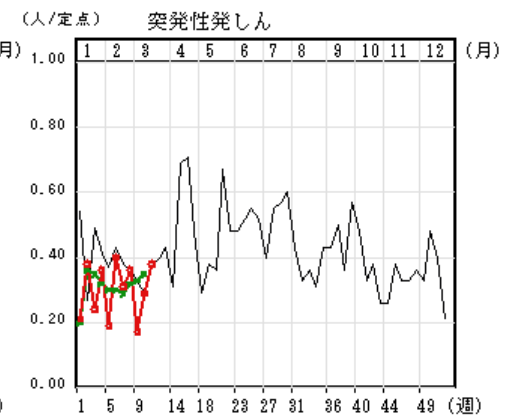
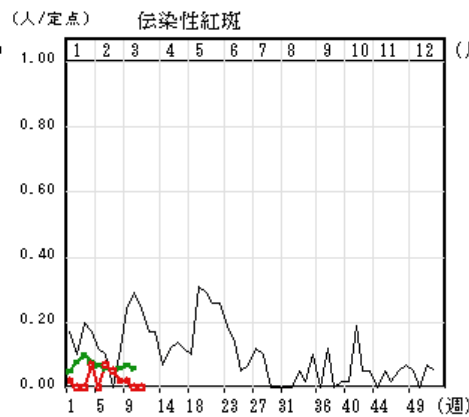
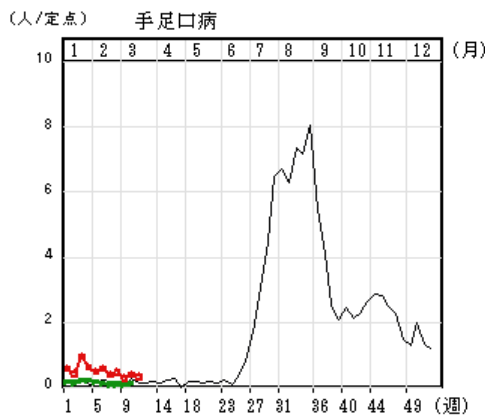
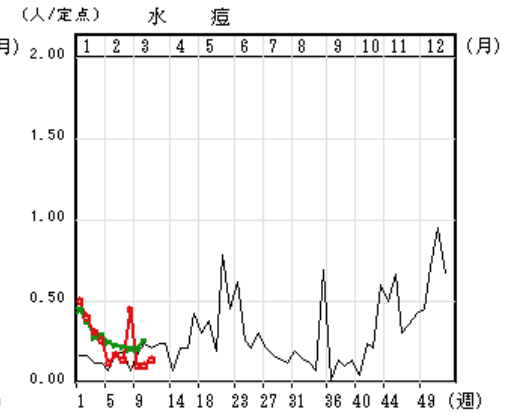
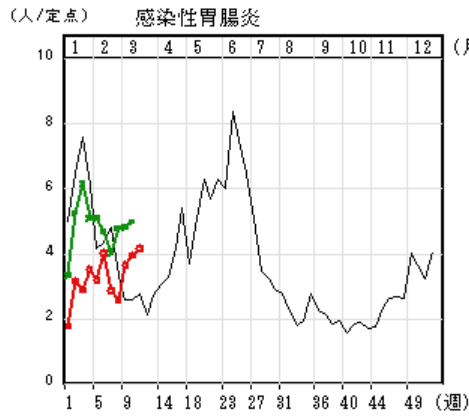
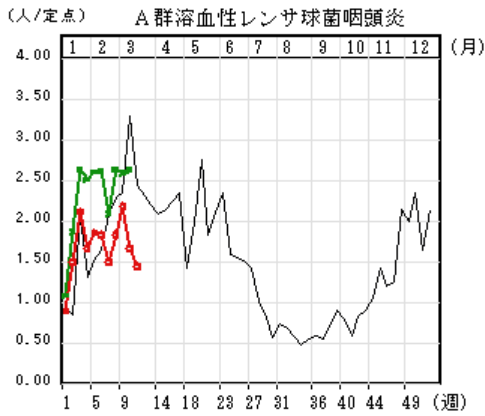
分類	二類	三類	三類	四類	四類	五類	五類	五類	五類	五類
疾病名	結核	細菌性赤痢	腸管出血性大腸菌感染症	A型肝炎	レジオネラ症	アメーバ赤痢	カルバペネム耐性腸内細菌科細菌感染症	急性脳炎	クロイツフェルト・ヤコブ病	劇症型溶血性レンサ球菌感染症
累積報告数	35	2	1	1	2	1	6	1	1	1

分類	五類	五類	五類	五類	五類	五類
疾病名	後天性免疫不全症候群	侵襲性肺炎球菌感染症	水痘（入院例）	梅毒	バンコマイシン耐性腸球菌感染症	百日咳
累積報告数	1	3	1	12	2	11

Ⅹ インフルエンザ・小児科定点把握対象疾患週別推移（2018年第11週、ただし全国は前週）

グラフの説明 ○—○は2018年青森県、——は2017年青森県、×—×は2018年全国

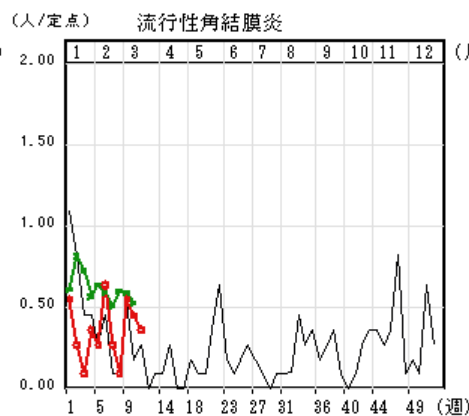
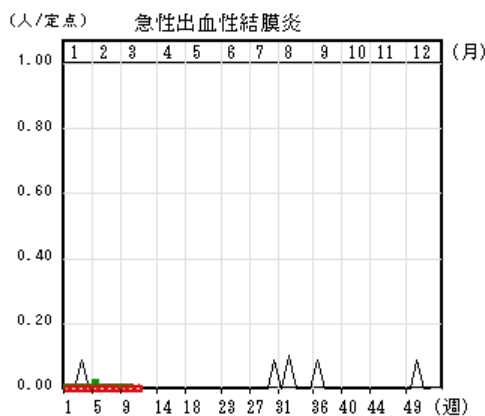




XI 眼科定点把握対象疾患週別推移 (2018年第11週、ただし全国は前週)

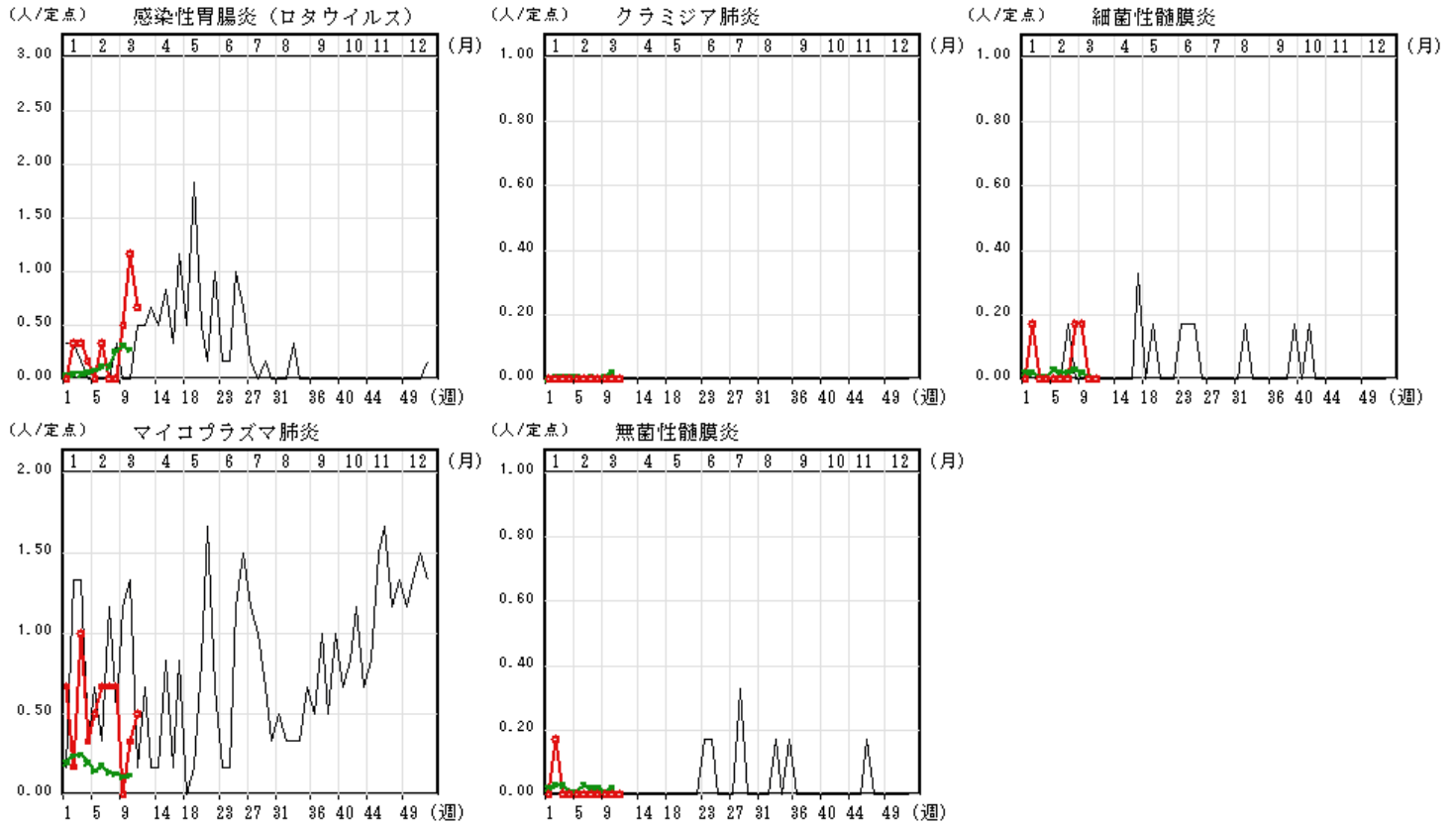
グラフの説明 は2018年青森県、 は2017年青森県、

は2018年全国



XII 基幹定点把握対象疾患週別推移（2018年第11週、ただし全国は前週）

グラフの説明 ○—○は2018年青森県、——は2017年青森県、 ×—×は2018年全国



XIII 社会福祉施設等における感染性胃腸炎（疑い含む）の発生状況

「社会福祉施設等における感染症等発生時に係る報告について」（平成18年2月22日付け厚生労働省健康局長、医薬食品局長、雇用均等・児童家庭局長、社会・援護局長通知）に基づく、青森県内の社会福祉施設等における感染性胃腸炎（疑いを含む）の報告件数及び発症者数は次のとおりです。

平成30年第11週
報告はありませんでした。

平成30年報告件数及び発症者数

施設種別	月(週)	1月					計 (施設別)
		1-4週	5-8週	9週	10週	11週	
介護・老人福祉関係施設	件数	2	0	1	1	0	4
	発症者数	34	0	10	26	0	70
児童・婦人関係施設等	件数	0	0	0	0	0	0
	発症者数	0	0	0	0	0	0
障害関係施設	件数	1	1	0	0	0	2
	発症者数	22	15	0	0	0	37
その他施設	件数	0	0	0	0	0	0
	発症者数	0	0	0	0	0	0
計(月別)	件数	3	1	1	1	0	6
	発症者数	56	15	10	26	0	107