



## 青森県感染症発生情報 (2018年第6週)

### I 第6週の発生動向 (2018/2/5~2018/2/11)

1. インフルエンザについては、弘前保健所管内で**警報**が発令されました。東地方+青森市保健所管内、三戸地方+八戸市保健所管内、五所川原保健所管内、上十三保健所管内、むつ保健所管内では**警報**が継続しています。県全体の定点当たり報告数は減少しましたが、過去5年間の同時期と比較してかなり多く、引き続き注意が必要です。
2. 手足口病については、県全体の定点当たり報告数が過去5年間の同時期と比較してかなり多く、県全体の報告数の7割以上を弘前保健所管内からの報告が占めており、今後の発生動向に注意が必要です。

### II 第6週五類感染症定点把握

※記載データは、速報値です。

青森県内の保健所管内、定点(医療機関)数、警報・注意報については青森県の感染症発生状況 TOP ページをご覧ください。

		東青 (東地方保健所+ 青森市保健所)		中南 (弘前保健所)		三八 (三戸地方保健所+ 八戸市保健所)		西北 (五所川原保健所)		上北 (上十三保健所)		下北 (むつ保健所)		青森県計		前週からの 増減
		数	人/定点	数	人/定点	数	人/定点	数	人/定点	数	人/定点	数	人/定点	数	人/定点	
小児科 内科	インフルエンザ	685	52.69	485	32.33	600	40.00	226	32.29	546	60.67	404	67.33	2946	45.32	-591
小児科	RSウイルス感染症	2	0.25			1	0.10	2	0.40	3	0.50			8	0.19	0
	咽頭結膜熱	2	0.25	1	0.11	5	0.50	2	0.40	1	0.17			11	0.26	2
	A群溶血性連鎖球菌咽頭炎	18	2.25	15	1.67	15	1.50	10	2.00	13	2.17	6	1.50	77	1.83	-1
	感染性胃腸炎	39	4.88	22	2.44	28	2.80	50	10.00	16	2.67	14	3.50	169	4.02	35
	水痘			3	0.33	3	0.30	1	0.20					7	0.17	2
	手足口病	1	0.13	18	2.00	2	0.20	3	0.60					24	0.57	4
	伝染性紅斑			2	0.22	1	0.10							3	0.07	3
	突発性発しん	3	0.38	4	0.44	8	0.80			2	0.33			17	0.40	9
	ヘルパンギーナ											1	0.25	1	0.02	1
流行性耳下腺炎			1	0.11	7	0.70	1	0.20	8	1.33	1	0.25	18	0.43	0	
眼科	急性出血性結膜炎															0
	流行性角結膜炎	3	1.50	3	1.00	1	0.50							7	0.64	4
基幹	感染性胃腸炎(ロタウイルス)									2	2.00			2	0.33	2
	クラミジア肺炎															0
	細菌性髄膜炎															0
	マイコプラズマ肺炎											4	4.00	4	0.67	1
	無菌性髄膜炎															0

■は警報、■は注意報。「空欄」: 患者報告無し。

## 感染症の窓

### インフルエンザ (五類定点把握対象疾患) 第2回

例年、インフルエンザの報告数は、全国的に、A型の流行により最初に大きなピークを形成し、ピークを超えた頃からB型の流行が始まり、再び小さなピークを形成します。

今シーズン(2017/18)、全国の地方衛生研究所では、当初からA型の2種類の亜型(AH1pdm09、AH3)とB型(山形系統)のインフルエンザウイルスが検出されていました。全国的に流行シーズン入りした2017年第47週頃からA型(AH1pdm09)とB型(山形系統)の検出数が増加し、年末に向けて徐々に減少していきましたが、B型の検出件数は、例年よりも多くなっていました。今年に入ってから、A型(AH1pdm09)の検出数は減少したままですが、B型(山形系統)は、それほど減少していません。この間、昨年から今年まで、A型(AH3)が検出され続けています(図)。

今シーズンは、青森県でも、A型(AH1pdm09、AH3)とB型(山形系統)が検出されています。A型は、昨年末までは、ほとんどがA型(AH1pdm09)でしたが、今年に入ってからA型(AH3)が増加しています。なお、迅速診断キットによる型別報告数は、2018年第6週現在、A型、B型共に減少傾向ですが、B型の報告数がA型の報告数を上回っています。

○詳しい情報や予防対策等はこちらをご覧ください [インフルエンザQ&A \(厚生労働省 HP\)](#)

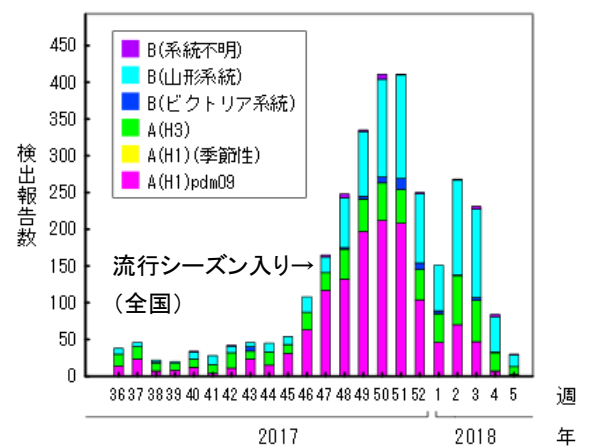


図: 全国の地方衛生研究所でのインフルエンザウイルス検出状況 [2017/18 シーズン(2018年2月9日現在)]  
(出典: 国立感染症研究所 HP)

### Ⅲ 全数把握対象疾患

- ・結核（二類全数把握対象疾患）：八戸市 1 人、五所川原 1 人（2018 年計：16 人）
- ・アメーバ赤痢（五類全数把握対象疾患）：弘前 1 人（2018 年計：1 人）
- ・侵襲性肺炎球菌感染症（五類全数把握対象疾患）：むつ 1 人（2018 年計：2 人）
- ・梅毒（五類全数把握対象疾患）：弘前 2 人（2018 年計：4 人）
- ・百日咳（五類全数把握対象疾患）：青森市 1 人（2018 年計：5 人）

### Ⅳ 病原体検出情報 ※（ ）内は、検査材料及び検体採取日です。

上気道炎患者（鼻汁、1/18～1/25）・・・M.pneumoniae：むつ 1 人、パラインフルエンザウイルス 1 型：むつ 3 人、hRS ウイルス A：むつ 1 人

### Ⅴ 県内インフルエンザ情報（2017 年第 51 週～2018 年第 6 週）

- ・第6週の患者報告数は2946人で、このうち迅速診断キットによる型別が報告されているのは2862人【A型：927人、B型：1934人、A型及びB型陽性：1人（三戸地方+八戸市保健所管内）】でした。A型、B型とも減少しましたが、B型がA型の約2倍になっています。

保健所管内別報告数（人）

保健所名	51	52	1	2	3	4	5	6
東地方+青森市	95	75	78	201	281	451	700	685
弘前	19	63	67	124	201	359	433	485
三戸地方+八戸市	138	220	220	376	761	838	857	600
五所川原	19	49	79	102	206	248	285	226
上十三	11	75	135	342	584	704	797	546
むつ	4	12	34	92	161	269	465	404
合計	286	494	613	1237	2194	2869	3537	2946

A型（迅速診断キットによる型別）(人)

保健所名	51	52	1	2	3	4	5	6
東地方+青森市	82	40	42	115	158	193	195	179
弘前	9	42	44	71	91	120	94	105
三戸地方+八戸市	36	80	127	249	459	474	409	259
五所川原	14	26	62	74	150	129	115	90
上十三	3	29	86	224	329	363	364	208
むつ	3	3	22	45	52	69	131	87
合計	147	220	383	778	1239	1348	1308	928

B型（迅速診断キットによる型別）(人)

保健所名	51	52	1	2	3	4	5	6
東地方+青森市	10	33	30	82	118	251	494	502
弘前	10	21	23	53	110	239	339	380
三戸地方+八戸市	101	133	92	122	282	346	436	311
五所川原	5	23	17	28	56	119	170	136
上十三	8	43	47	101	235	298	398	312
むつ	1	9	12	47	109	200	303	294
合計	135	262	221	433	910	1453	2140	1935

年齢区分別(人)

年齢区分	51	52	1	2	3	4	5	6
～5ヶ月	2		2	2	5	8	10	3
～11ヶ月	5	5	5	14	21	21	29	27
1歳	7	12	21	44	83	75	99	112
2歳	9	11	20	59	91	100	101	132
3歳	5	13	10	49	129	113	138	127
4歳	13	24	5	40	113	140	206	178
5歳	6	23	16	48	124	169	218	168
6歳	13	24	17	30	134	168	200	195
7歳	18	17	15	29	93	143	232	170
8歳	31	21	17	18	65	129	174	131
9歳	14	25	13	18	68	143	177	116
10～14歳	78	112	50	110	290	490	706	518
15～19歳	22	43	35	93	117	151	189	173
20～29歳	5	38	57	102	84	100	76	73
30～39歳	11	30	70	96	127	151	165	144
40～49歳	15	22	64	126	149	194	200	167
50～59歳	10	23	77	104	139	172	162	153
60～69歳	8	23	52	112	149	154	182	164
70～79歳	7	12	30	70	118	120	121	92
80歳以上	7	16	37	73	95	128	152	103

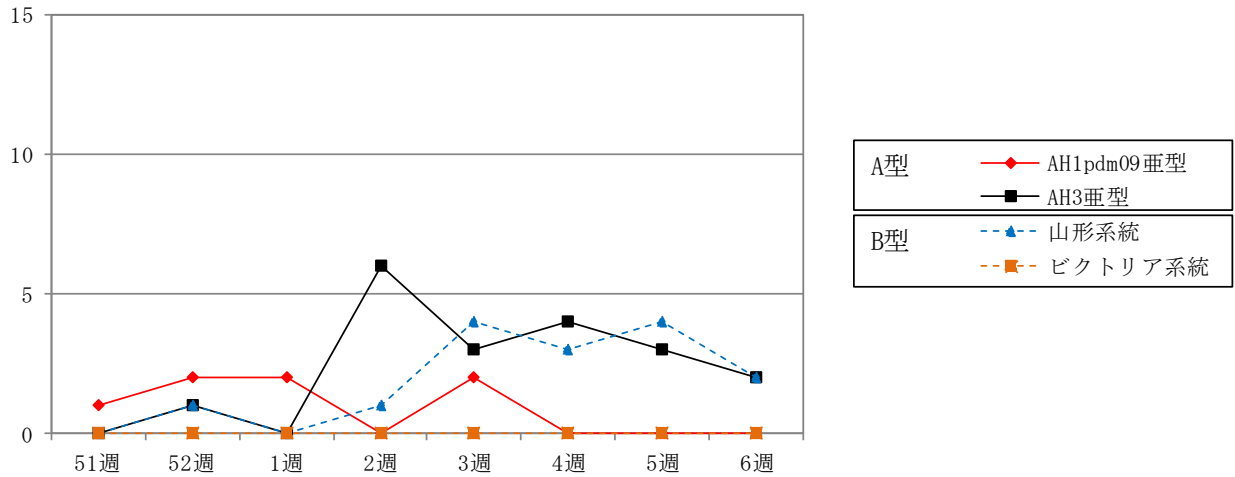
VI 県内インフルエンザウイルス検出状況（県が指定した医療機関（指定提出機関）の提出検体の検出数）

インフルエンザウイルス		2017		2018						直近5週間 合計	2017/2018 シーズン 合計	
		51週	52週	1週	2週	3週	4週	5週	6週			
提出検体数		1	4	2	7	12	7	10	4	40	57	
検出 状況	A型	AH1pdm09亜型		1	2	2		2		2	13	
		AH3亜型			1		6	3	4	3	2	18
	B型	山形系統			1		1	4	3	4	2	14
		ビクトリア系統										0
合計		1	4	2	7	9	7	7	4	34	48	

注1) 2017/2018シーズンは2017年第36週（9/4～9/10）～2018年第35週（8/27～9/2）

注2) 提出検体数に（ ）がある場合は、提出された検体のうち、現在検査中の検体数

件数 インフルエンザウイルス検出状況



VII 保健所管内別全数把握対象疾患発生状況（2018年第3週～2018年第6週）

週	期間	東青 (東地方保健所+ 青森市保健所)	中南 (弘前保健所)	三八 (三戸地方保健所+ 八戸市保健所)	西北 (五所川原保健所)	上北 (上十三保健所)	下北 (むつ保健所)
3	H30.1.15 ~ H30.1.21		後天性免疫不全症 候群1人 梅毒1人	レジオネラ症1人			
4	H30.1.22 ~ H30.1.28	百日咳3人		バンコマイシン耐性 腸球菌感染症 1人			
5	H30.1.29 ~ H30.2.4	カルバペネム耐性 腸内細菌科細菌感 染症2人	百日咳1人			カルバペネム耐性 腸内細菌科細菌感 染症1人 劇症型溶血性レン サ球菌感染症1人	
6	H30.2.5 ~ H30.2.11	百日咳1人	アメーバ赤痢1人 梅毒2人				侵襲性肺炎球菌感 染症1人

VIII 結核(二類全数把握対象疾患)（2018年第3週～2018年第6週）

(人)

週	期間	東青 (東地方保健所+ 青森市保健所)	中南 (弘前保健所)	三八 (三戸地方保健所+ 八戸市保健所)	西北 (五所川原保健所)	上北 (上十三保健所)	下北 (むつ保健所)
3	H30.1.15 ~ H30.1.21	2			1	1	
4	H30.1.22 ~ H30.1.28			2			
5	H30.1.29 ~ H30.2.4		1	1			
6	H30.2.5 ~ H30.2.11			1	1		

**Ⅹ 全数把握対象疾患発生状況（全国-青森県）**（注：発生状況は速報値であり、国内で届出のあった疾患のみを掲載しています）

**全国**（2018年第1週～2018年第5週までの累計）

分類	二類	三類	三類	三類	三類	三類	四類	四類	四類	四類
疾病名	結核	コレラ	細菌性赤痢	腸管出血性大腸菌感染症	腸チフス	パラチフス	E型肝炎	A型肝炎	Q熱	つつが虫病
累積報告数	1652	2	13	49	6	1	21	25	1	31

分類	四類	四類	四類	四類	五類	五類	五類	五類	五類	五類
疾病名	デング熱	ポツリヌス症	マラリア	レジオネラ症	アメーバ赤痢	ウイルス性肝炎	カルバペネム耐性腸内細菌科細菌感染症	急性脳炎	クロイツフェルト・ヤコブ病	劇症型溶血性レンサ球菌感染症
累積報告数	7	1	4	94	59	15	146	142	16	89

分類	五類	五類	五類	五類	五類	五類	五類	五類	五類	五類
疾病名	後天性免疫不全症候群	ジアルジア症	侵襲性インフルエンザ菌感染症	侵襲性髄膜炎菌感染症	侵襲性肺炎球菌感染症	水痘（入院例）	梅毒	播種性クリプトコックス症	破傷風	バンコマイシン耐性腸球菌感染症
累積報告数	90	7	48	5	450	30	453	13	2	2

分類	五類	五類	五類	五類
疾病名	百日咳	風しん	麻疹	薬剤耐性アシネトバクター感染症
累積報告数	220	3	2	2

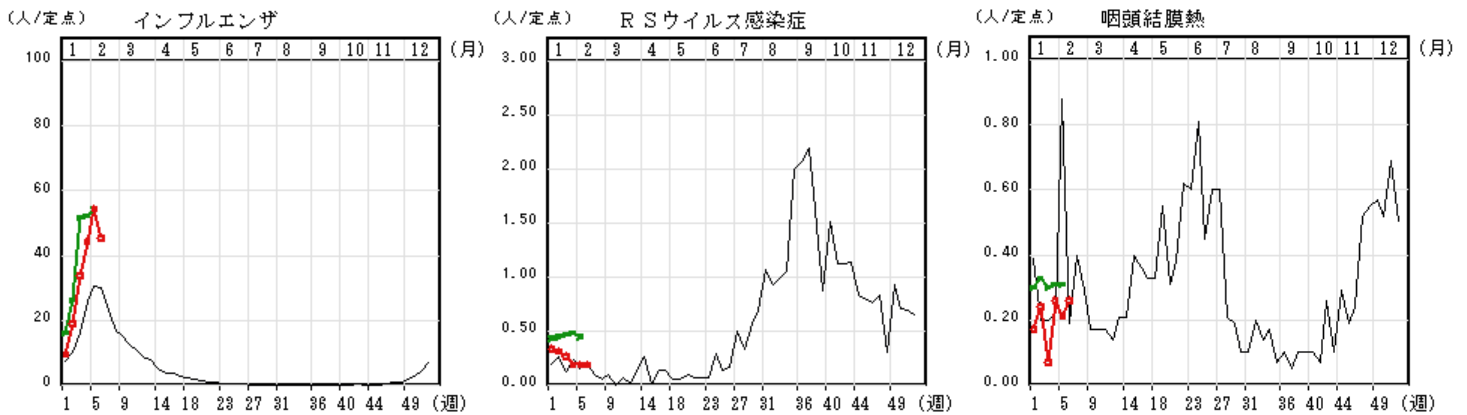
**青森県**（2018年第1週～2018年第6週までの累計）

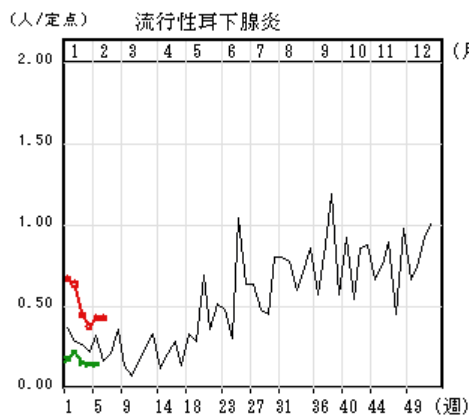
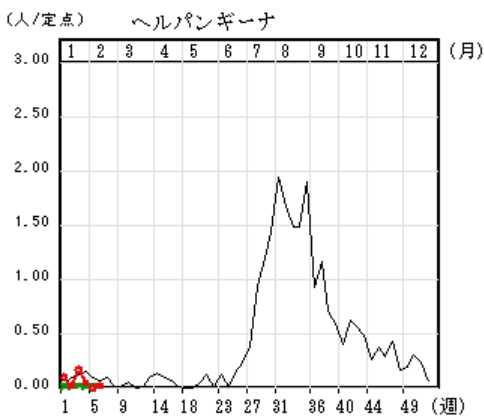
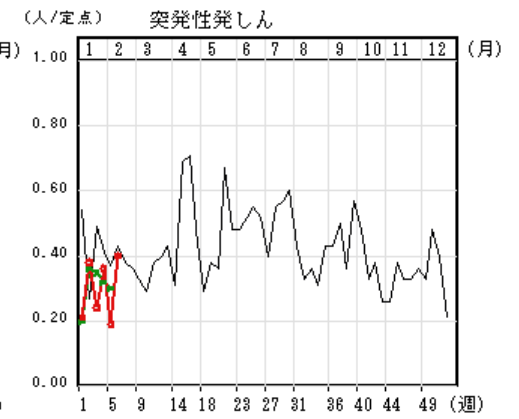
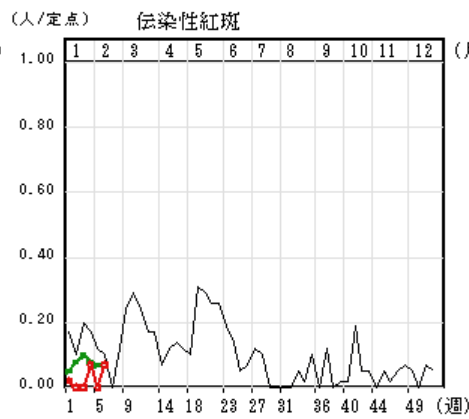
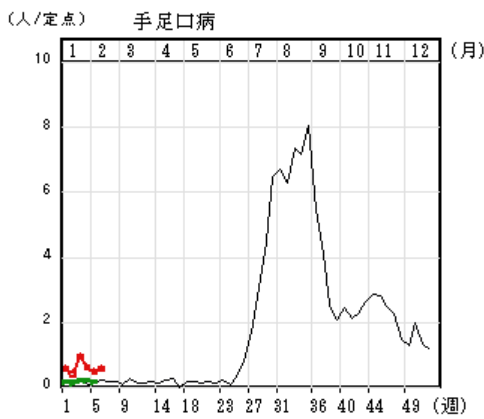
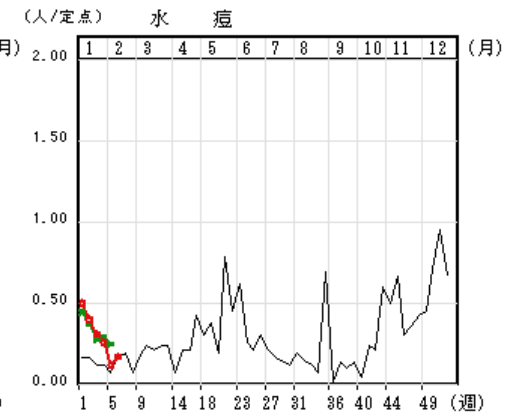
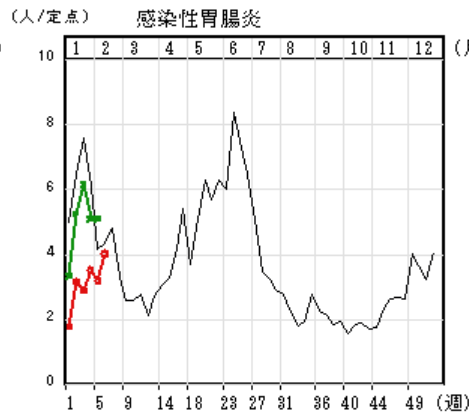
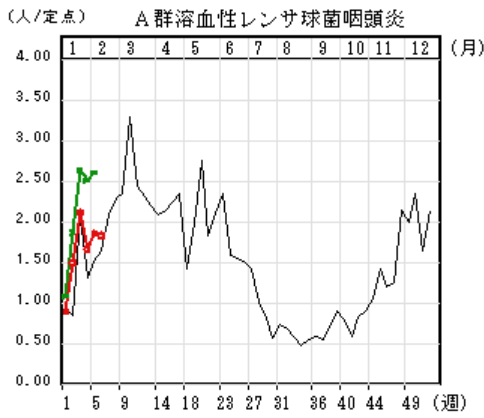
分類	二類	四類	五類	五類	五類	五類	五類	五類	五類	五類
疾病名	結核	レジオネラ症	アメーバ赤痢	カルバペネム耐性腸内細菌科細菌感染症	急性脳炎	クロイツフェルト・ヤコブ病	後天性免疫不全症候群	侵襲性肺炎球菌感染症	梅毒	バンコマイシン耐性腸球菌感染症
累積報告数	16	1	1	5	1	1	1	2	4	1

分類	五類
疾病名	百日咳
累積報告数	5

**Ⅹ インフルエンザ・小児科定点把握対象疾患週別推移**（2018年第6週、ただし全国は前週）

**グラフの説明** ○—○は2018年青森県、——は2017年青森県、×—×は2018年全国

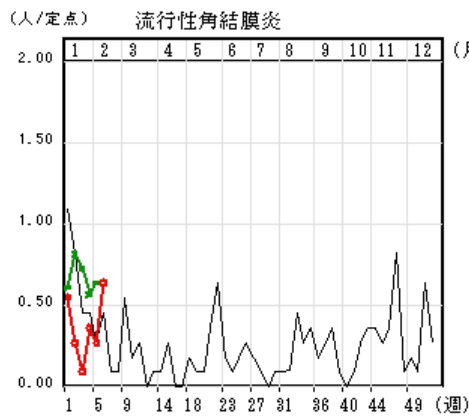
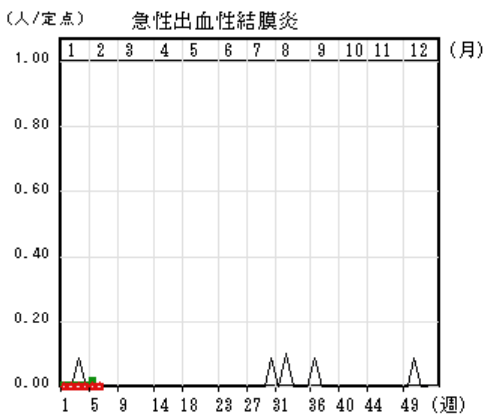




**XI 眼科定点把握対象疾患週別推移 (2018年第6週、ただし全国は前週)**

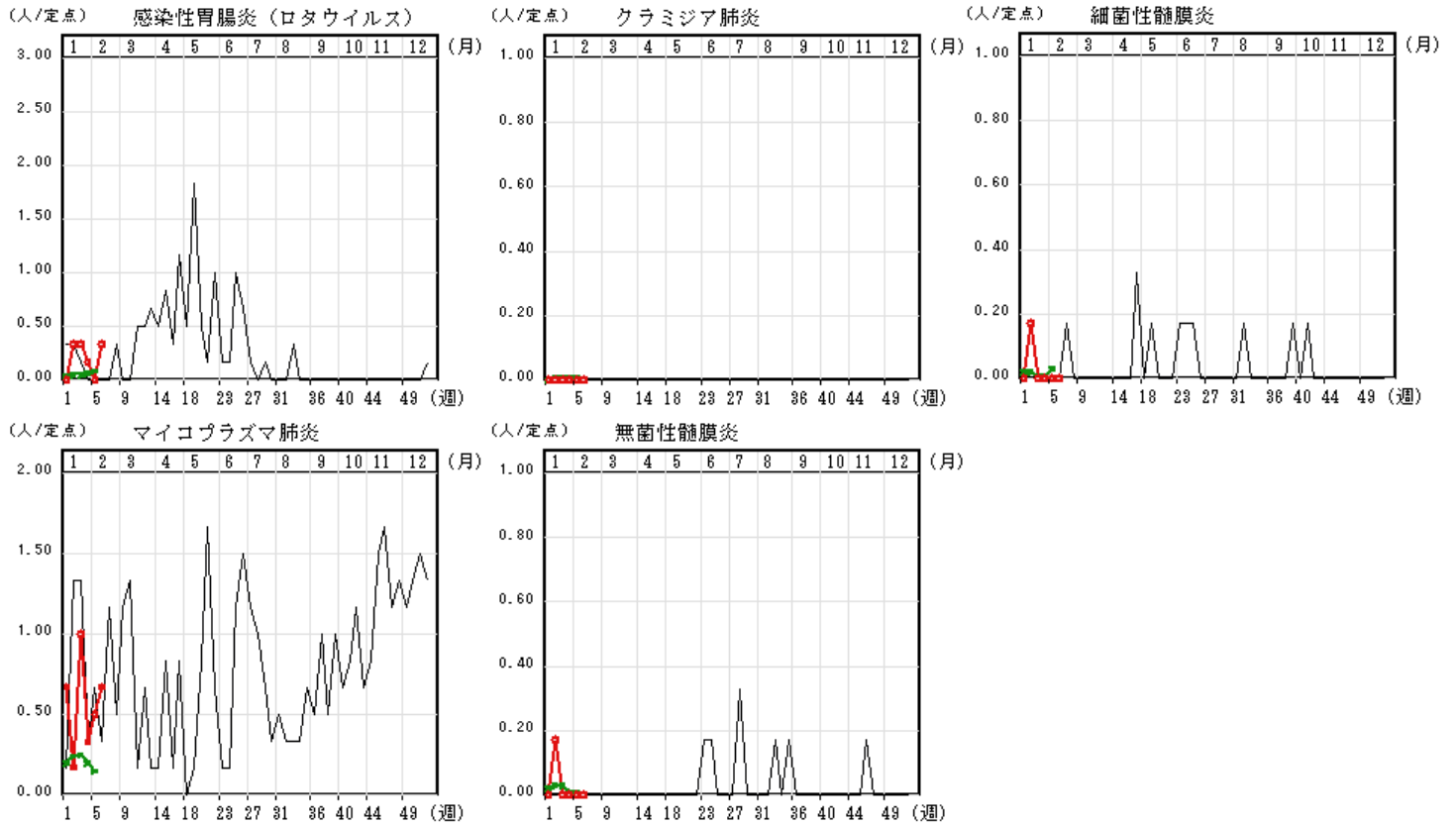
**グラフの説明** ○—○は2018年青森県、——は2017年青森県、

×—×は2018年全国



**XII 基幹定点把握対象疾患週別推移（2018年第6週、ただし全国は前週）**

**グラフの説明** ○—○は2018年青森県、——は2017年青森県、 ×—×は2018年全国



**XIII 社会福祉施設等における感染性胃腸炎（疑い含む）の発生状況**

「社会福祉施設等における感染症等発生時に係る報告について」（平成18年2月22日付け厚生労働省健康局長、医薬食品局長、雇用均等・児童家庭局長、社会・援護局長通知）に基づく、青森県内の社会福祉施設等における感染性胃腸炎（疑いを含む）の報告件数及び発症者数は次のとおりです。

平成30年第6週

報告週 (第1報)	施設種別	発症者数	管轄保健所
第6週	障害関係施設	15	八戸市保健所

平成30年報告件数及び発症者数

施設種別	月(週)	1月			2月		計 (施設別)
		1-4週		5週	6週		
介護・老人福祉関係施設	件数	2	0	0	0	0	2
	発症者数	34	0	0	0	0	34
児童・婦人関係施設等	件数	0	0	0	0	0	0
	発症者数	0	0	0	0	0	0
障害関係施設	件数	1	0	1	0	0	2
	発症者数	22	0	15	0	0	37
その他施設	件数	0	0	0	0	0	0
	発症者数	0	0	0	0	0	0
計(月別)	件数	3	0	1	0	0	4
	発症者数	56	0	15	0	0	71