

I 第14週の発生動向 (2017/4/3~2017/4/9)

1. インフルエンザについては、上十三保健所管内で警報が解除されました。
2. 感染性胃腸炎については、弘前保健所、五所川原保健所、上十三保健所及びむつ保健所管内で、定点当たり報告数が増加しましたので、今後の発生動向に注意が必要です。

II 第14週五類感染症定点把握

※記載データは、速報値です。

青森県内の保健所管内、定点(医療機関)数、警報・注意報については青森県の感染症発生状況 TOP ページをご覧ください。

		東青 (東地方保健所+ 青森市保健所)		中南 (弘前保健所)		三八 (三戸地方保健所+ 八戸市保健所)		西北 (五所川原保健所)		上北 (上十三保健所)		下北 (むつ保健所)		青森県計		前週からの増減
		数	人/定点	数	人/定点	数	人/定点	数	人/定点	数	人/定点	数	人/定点	数	人/定点	
小児科	インフルエンザ	53	4.08	93	6.20	72	4.80	33	4.71	55	6.11	24	4.00	330	5.08	-187
小児科	RSウイルス感染症			1	0.11	4	0.40	4	0.80	1	0.17	1	0.25	11	0.26	5
	咽頭結膜熱	4	0.50			2	0.20	2	0.40			1	0.25	9	0.21	0
	A群溶血性レンサ球菌咽頭炎	8	1.00	37	4.11	16	1.60	10	2.00	10	1.67	7	1.75	88	2.10	-5
	感染性胃腸炎	39	4.88	18	2.00	20	2.00	29	5.80	10	1.67	12	3.00	128	3.05	13
	水痘	1	0.13			1	0.10	1	0.20					3	0.07	-7
	手足口病			2	0.22	3	0.30							5	0.12	-3
	伝染性紅斑	3	0.38											3	0.07	-4
	突発性発しん	3	0.38	2	0.22	5	0.50			2	0.33	1	0.25	13	0.31	-5
	百日咳															0
	ヘルパンギーナ			1	0.11	1	0.10	2	0.40			2	0.50	6	0.14	2
眼科	流行性耳下腺炎					1	0.10			1	0.17	3	0.75	5	0.12	-9
眼科	急性出血性結膜炎															0
	流行性角結膜炎	1	0.50											1	0.09	0
基幹	クラミジア肺炎															0
	細菌性髄膜炎															0
	マイコプラズマ肺炎							1	1.00					1	0.17	0
	無菌性髄膜炎															0
	感染性胃腸炎(ロタウイルス)									1	1.00	2	2.00	3	0.50	-1

は警報、は注意報。「空欄」:患者報告無し。

感染症の窓

鳥インフルエンザ

(二類又は四類全数把握疾患)

鳥インフルエンザは、通常ヒトに感染しませんが、感染したトリに触れる等、濃厚接触をした場合などにきわめて希にヒトに感染することがあります。このように、鳥インフルエンザウイルスが、ヒトやその他の動物に感染した場合も鳥インフルエンザという病名を使用しています。

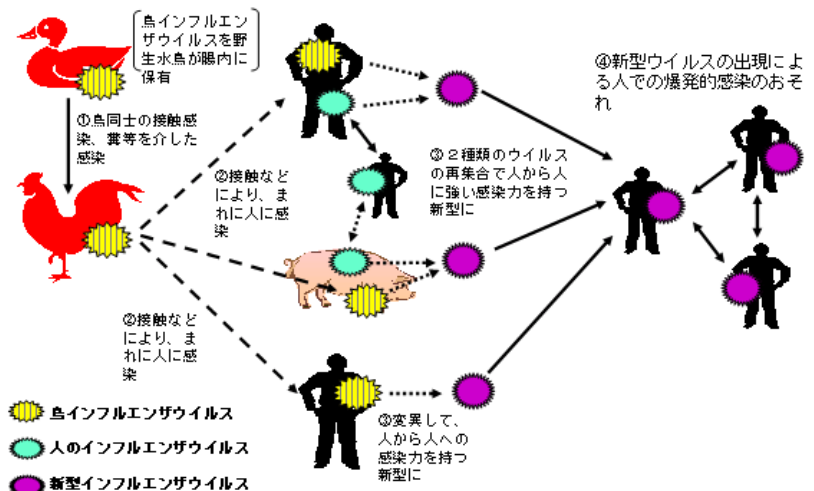
ヒトの鳥インフルエンザのうち、A(H5N1)及びA(H7N9)の鳥インフルエンザは、二類感染症に、それ以外の亜型の鳥インフルエンザは四類感染症に位置づけられています。

鳥インフルエンザの発生地域へ渡航する場合は、鳥との接触を避け、むやみに触らない、生きた鳥が売られている市場や養鶏場にむやみに近寄らない、手洗いの励行などに注意してください。

○詳しくはこちらをご覧ください

☞ [国立感染症研究所 HP \(鳥インフルエンザに関する Q&A\)](#)

鳥インフルエンザと新型インフルエンザの関係



出典:「鳥インフルエンザと新型インフルエンザ」(厚生労働省 HP)

鳥インフルエンザ=新型インフルエンザではありません。

Ⅲ 全数把握疾患

- ・結核(二類全数把握疾患)：弘前1人 (2017年計:89人)
- ・腸管出血性大腸菌感染症(三類全数把握疾患)：八戸市1人 (2017年計:3人)
- ・E型肝炎(四類全数把握疾患)：青森市1人 (2017年計:3人)
- ・侵襲性肺炎球菌感染症(五類全数把握疾患)：上十三1人 (2017年計:3人)
- ・梅毒(五類全数把握疾患)：弘前1人 (2017年計:18人)

Ⅳ 病原体検出情報

※ () 内は、検査材料及び検体採取日です。

E型肝炎患者(血清、3/24)・・・E型肝炎ウイルス：青森市1人

Ⅴ 県内インフルエンザ情報 (2016年第49週～2017年第14週)

- ・第14週の患者報告数は330人で、このうち迅速診断キットによる型別が報告されているのは325人【A型：270人、B型：55人】でした。

保健所管内別報告数 (人)

週	49	50	51	52	1	2	3	4	5	6	7	8	9	10	11	12	13	14
保健所名																		
東地方+青森市	11	18	23	24	72	99	193	244	370	435	372	336	294	151	100	70	58	53
弘前	6	12	11	37	63	128	211	370	336	290	183	111	123	153	152	120	103	93
三戸地方+八戸市	7	10	12	55	45	74	176	363	412	384	287	209	219	205	122	71	84	72
五所川原	17	55	51	115	90	143	138	143	160	223	127	55	52	52	80	97	67	33
上十三	30	47	39	74	149	164	229	343	330	346	278	189	133	124	160	156	178	55
むつ	1	2		41	47	35	81	189	335	284	255	177	157	125	67	27	27	24
合計	72	144	136	346	466	643	1028	1652	1943	1962	1502	1077	978	810	681	541	517	330

A型 (迅速診断キットによる型別)(人)

週	49	50	51	52	1	2	3	4	5	6	7	8	9	10	11	12	13	14
保健所名																		
東地方+青森市	10	18	22	24	68	94	186	232	365	427	362	322	290	146	96	64	51	47
弘前	6	12	11	37	63	127	211	370	336	289	183	111	122	152	146	115	97	77
三戸地方+八戸市	7	10	12	54	44	73	168	333	362	364	268	201	212	195	114	63	64	54
五所川原	16	55	51	115	89	143	138	143	160	223	127	55	51	52	80	96	65	27
上十三	29	45	37	74	148	158	206	325	311	326	251	172	111	112	145	140	160	43
むつ	1	2		39	47	34	81	189	334	282	255	177	152	123	63	25	16	22
合計	69	142	133	343	459	629	990	1592	1868	1911	1446	1038	938	780	644	503	453	270

B型 (迅速診断キットによる型別)(人)

週	49	50	51	52	1	2	3	4	5	6	7	8	9	10	11	12	13	14
保健所名																		
東地方+青森市	1		1		2		3	1	1	1		2		2	2	4	4	6
弘前										1			1	1	6	5	15	16
三戸地方+八戸市				1		1	5	7	20	5	5	4		6	4	7	15	18
五所川原					1								1			1	2	6
上十三	1				1	1	6	1	3	3	5	10	11	4	9	7	12	7
むつ				2		1			1	2			5	2	4	2	11	2
合計	2	0	1	3	4	3	14	9	25	12	10	16	18	15	25	26	59	55

年齢区分別(人)

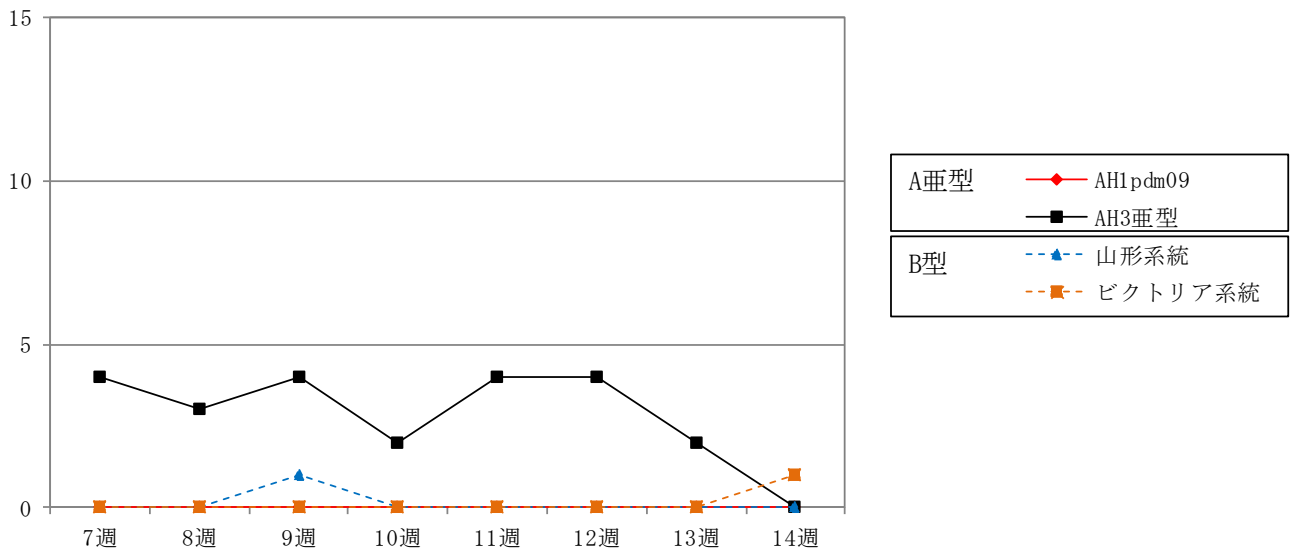
週	49	50	51	52	1	2	3	4	5	6	7	8	9	10	11	12	13	14
～5ヶ月			1	2	2	2	4	5	6	4	3	3	5	2	3	1	2	3
～11ヶ月			2		7	6	13	9	15	15	18	10	4	7	10	9	6	9
1歳	1	1	2	5	6	18	35	42	62	64	49	44	32	12	41	14	15	14
2歳	4	3	4	6	14	20	27	39	46	87	59	39	33	22	25	16	25	19
3歳	4	8	7	7	11	21	51	53	77	99	73	48	52	31	36	15	33	20
4歳	3	1	3	3	7	25	36	65	83	81	80	60	37	52	29	26	40	18
5歳	1	5	3	14	13	22	40	77	68	83	69	72	53	33	30	23	37	30
6歳	5	7	2	8	8	23	42	47	92	84	82	81	47	52	37	23	21	16
7歳		5		4	13	11	35	78	83	98	68	32	50	23	43	21	20	6
8歳		5	4	9	6	8	38	80	93	94	83	46	38	27	23	21	24	10
9歳	2	5	5	7	6	9	46	85	96	95	80	53	48	44	29	15	19	6
10～14歳	18	32	24	57	32	49	157	428	475	431	257	189	194	135	103	80	60	25
15～19歳	8	35	13	29	32	40	97	162	152	115	75	46	66	48	34	29	17	14
20～29歳	1	7	8	44	58	67	59	56	67	93	81	43	30	38	28	19	24	15
30～39歳	5	8	11	30	61	64	88	104	117	108	90	75	59	57	54	55	30	32
40～49歳	13	4	14	29	50	53	62	90	124	123	82	60	50	52	41	40	35	15
50～59歳	4	8	11	23	44	59	58	71	78	95	86	65	54	38	24	28	29	24
60～69歳	2	5	10	23	44	50	46	55	90	78	72	47	45	54	35	31	30	21
70～79歳		3	4	20	23	48	38	51	66	49	41	24	37	37	21	39	26	11
80歳以上	1	2	8	26	29	48	56	55	53	66	54	40	44	46	35	36	24	22

VI 県内インフルエンザウイルス検出状況（県が指定した医療機関（指定提出機関）の提出検体の検査結果）

インフルエンザウイルス		2017								直近5週間 合計	2016/2017 シーズン合 計
		7週	8週	9週	10週	11週	12週	13週	14週		
提出検体数		4	3	5	2	5	6	3	1	17	81
A型	AH1pdm09	0	0	0	0	0	0	0	0	0	1
	AH3型	4	3	4	2	4	4	2	0	12	60
B型	山形系統	0	0	1	0	0	0	0	0	0	1
	ビクトリア系統	0	0	0	0	0	0	0	1	1	1
合計		4	3	5	2	4	4	2	1	13	63

注1) 2016/2017シーズンは2016年第36週（9/5～9/11）～2017年第35週（8/26～9/3）

件数 インフルエンザウイルス検出状況



VII 保健所管内別全数把握疾患発生状況（2017年第11週～2017年第14週）

週	期間	東青 (東地方保健所+ 青森市保健所)	中南 (弘前保健所)	三八 (三戸地方保健所+ 八戸市保健所)	西北 (五所川原保健所)	上北 (上十三保健所)	下北 (むつ保健所)
11	H29.3.13 ~ H29.3.19			梅毒2人		梅毒1人	
12	H29.3.20 ~ H29.3.26		梅毒1人		レジオネラ症1人	クロイツフェルト・ヤコブ病1人	
13	H29.3.27 ~ H29.4.2	カルバペネム耐性腸内細菌科細菌感染症1人	梅毒1人	カルバペネム耐性腸内細菌科細菌感染症1人			
14	H29.4.3 ~ H29.4.9	E型肝炎1人	梅毒1人	腸管出血性大腸菌感染症1人		侵襲性肺球菌感染症1人	

VIII 結核(二類全数把握疾患)（2017年第11週～2017年第14週） (人)

週	期間	東青 (東地方保健所+ 青森市保健所)	中南 (弘前保健所)	三八 (三戸地方保健所+ 八戸市保健所)	西北 (五所川原保健所)	上北 (上十三保健所)	下北 (むつ保健所)
11	H29.3.13 ~ H29.3.19	1	2		5	2	
12	H29.3.20 ~ H29.3.26				6	6	
13	H29.3.27 ~ H29.4.2	2			1	3	
14	H29.4.3 ~ H29.4.9		1				

IX 全数把握疾患発生状況（全国-青森県）（注：発生状況は速報値であり、国内で届出のあった疾患のみを掲載しています）

全国（2017年第13週までの累計）

分類	二類	三類	三類	三類	三類	四類	四類	四類	四類	四類
疾病名	結核	細菌性赤痢	腸管出血性大腸菌感染症	腸チフス	パラチフス	E型肝炎	A型肝炎	エキノкокクス症	オウム病	ジカウイルス感染症
累積報告数	5201	39	187	6	4	95	62	9	2	1

分類	四類	四類	四類	四類	四類	四類	四類	四類	四類	四類
疾病名	重症熱性血小板減少症候群	チクングニア熱	つつが虫病	デング熱	日本紅斑熱	ブルセラ症	ポツリヌス症	マラリア	ライム病	レジオネラ症
累積報告数	1	1	39	53	5	1	1	10	1	290

分類	五類	五類	五類	五類	五類	五類	五類	五類	五類	五類
疾病名	レプトスピラ症	アメーバ赤痢	ウイルス性肝炎	カルバペネム耐性腸内細菌科細菌感染症	急性脳炎	クロイツフェルト・ヤコブ病	劇症型溶血性レンサ球菌感染症	後天性免疫不全症候群	ジアルジア症	侵襲性インフルエンザ菌感染症
累積報告数	2	277	72	353	206	41	142	315	13	106

分類	五類	五類	五類	五類	五類	五類	五類	五類	五類	五類
疾病名	侵襲性髄膜炎菌感染症	侵襲性肺炎球菌感染症	水痘(入院例)	梅毒	播種性クリプトコックス症	破傷風	バンコマイシン耐性腸球菌感染症	風しん	麻しん	薬剤耐性アシネトバクター感染症
累積報告数	8	981	61	1133	37	11	25	17	102	8

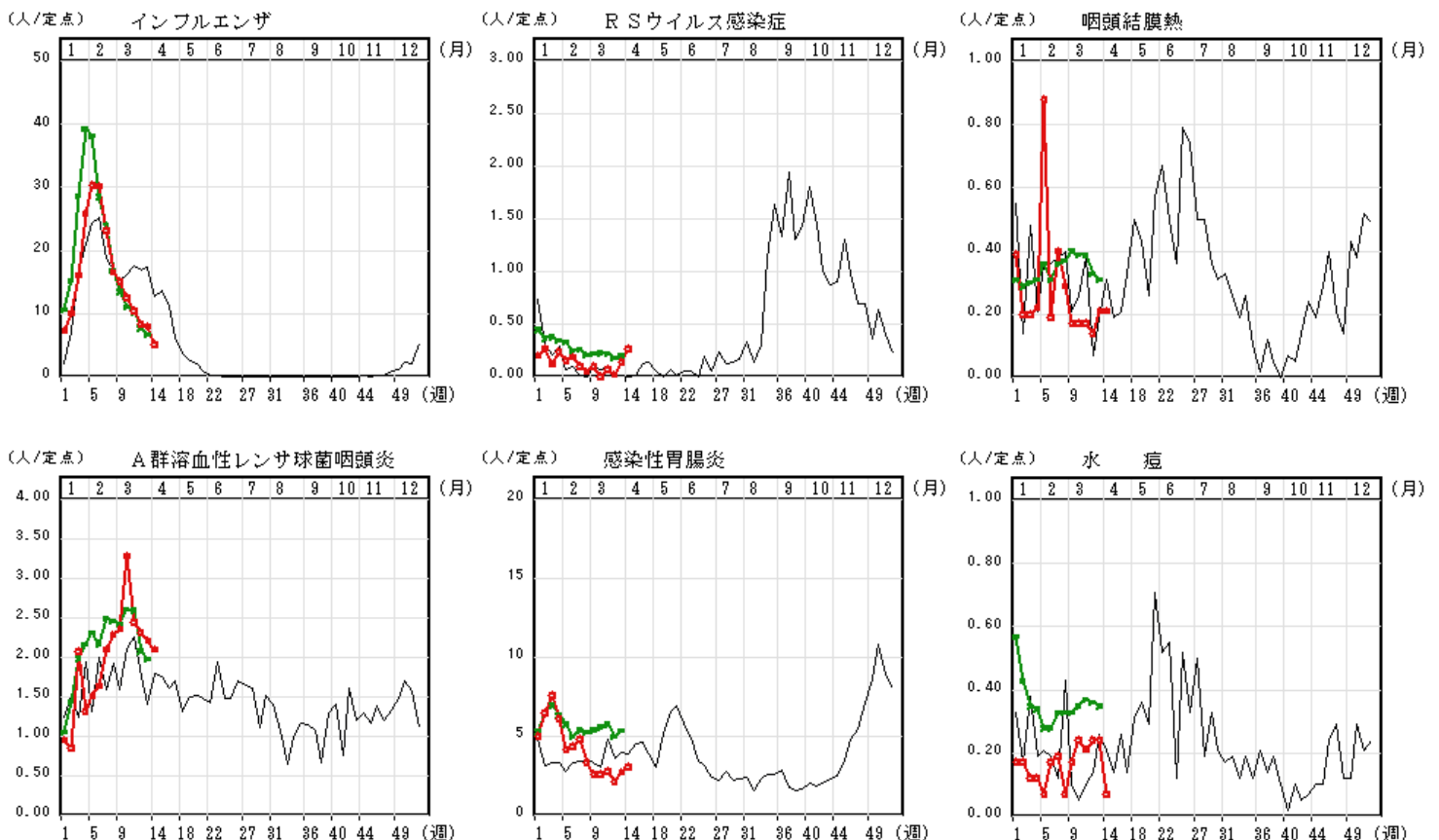
青森県（2017年第14週累計）

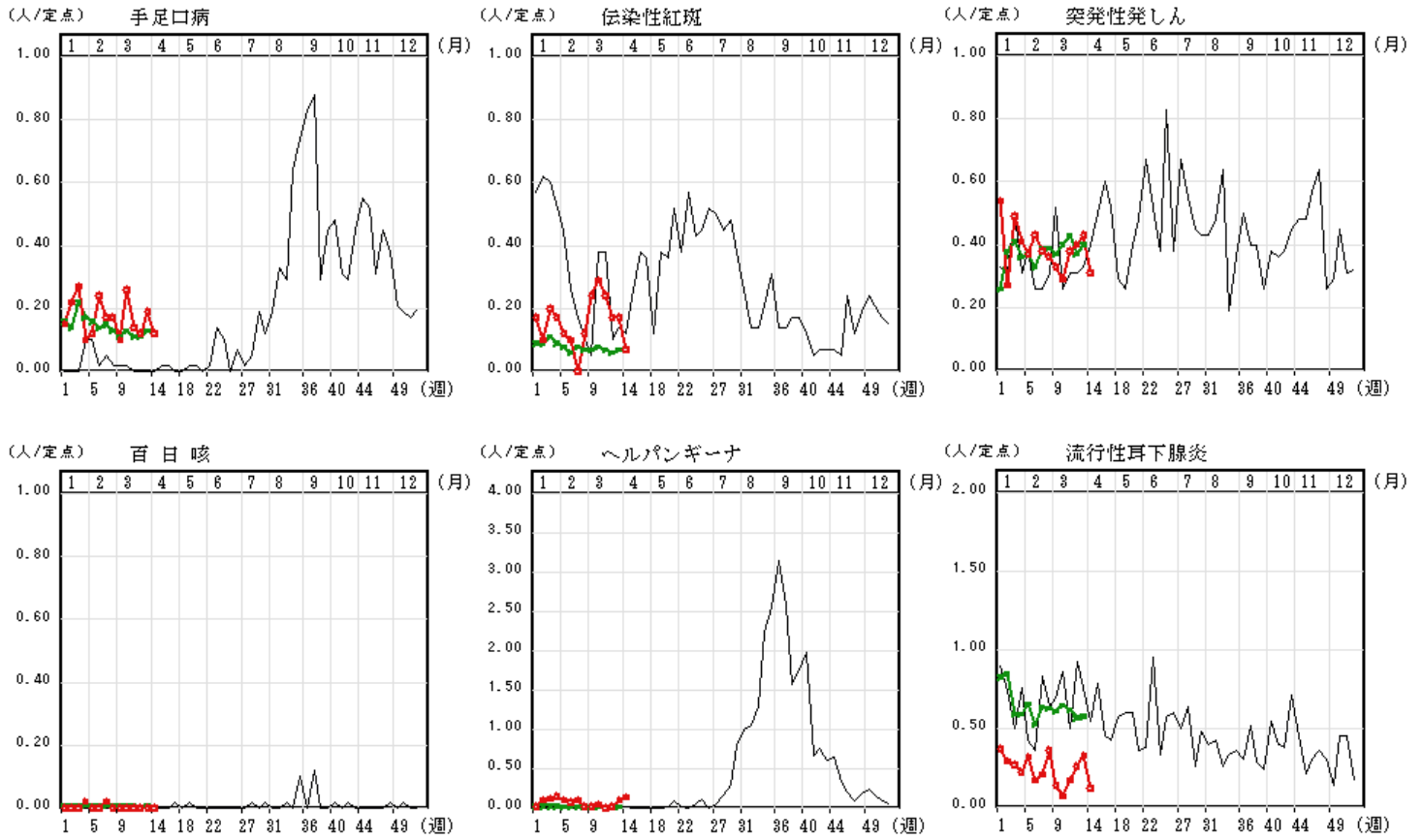
分類	二類	三類	四類	四類	四類	五類	五類	五類	五類	五類	五類
疾病名	結核	腸管出血性大腸菌感染症	E型肝炎	A型肝炎	レジオネラ症	アメーバ赤痢	カルバペネム耐性腸内細菌感染症	クロイツフェルト・ヤコブ病	劇症型溶血性レンサ球菌感染症	後天性免疫不全症候群	侵襲性肺炎球菌感染症
累積報告数	89	3	3	1	3	2	4	1	1	1	3

分類	五類
疾病名	梅毒
累積報告数	18

X インフルエンザ・小児科定点把握疾患週別推移（2017年第14週、ただし全国は前週）

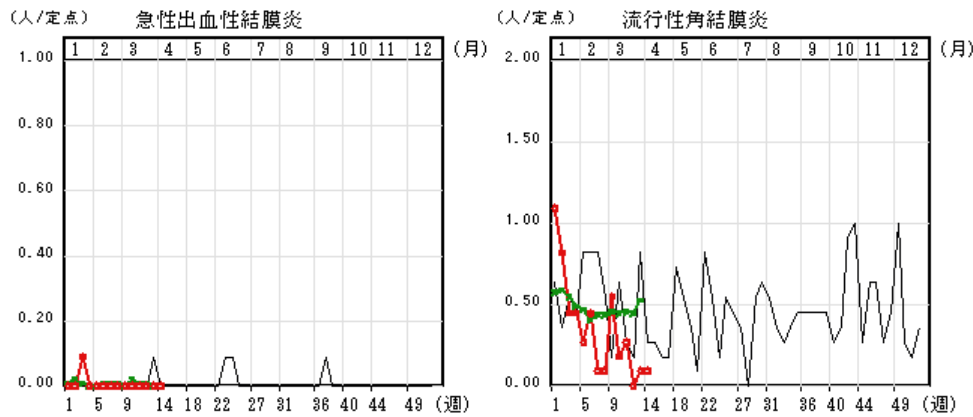
グラフの説明 ○—○は2017年青森県、——は2016年青森県、×—×は2017年全国





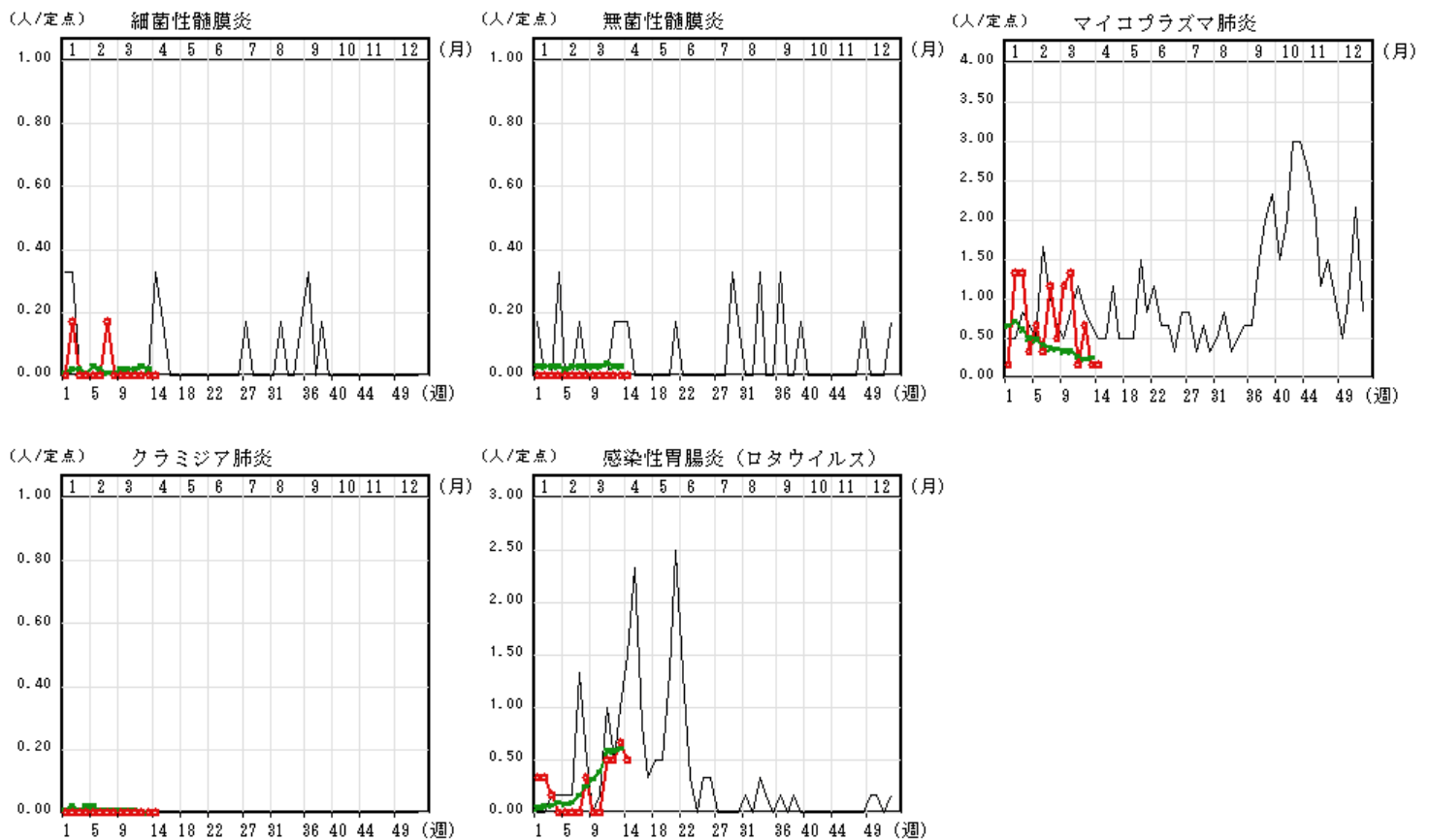
XI 眼科定点把握疾患週別推移 (2017年第14週、ただし全国は前週)

グラフの説明 **○—○は2017年青森県、——は2016年青森県、×—×は2017年全国**



XII 基幹定点把握疾患週別推移（2017年第14週、ただし全国は前週）

グラフの説明 ○—○は2017年青森県、——は2016年青森県、 ×—×は2017年全国



XIII 社会福祉施設等における感染性胃腸炎（疑い含む）の発生状況

「社会福祉施設等における感染症等発生時に係る報告について」（平成18年2月22日付け厚生労働省健康局長、医薬食品局長、雇用均等・児童家庭局長、社会・援護局長通知）に基づく、青森県内の社会福祉施設等における感染性胃腸炎（疑いを含む）の報告件数及び発症者数は次のとおりです。

平成29年第14週

報告はありませんでした。

平成29年報告件数及び発症者数

施設種別	月(週)	1月					計 (施設別)
		1-4週	5-8週	9-12週	13週	14週	
介護・老人福祉関係施設	件数	0	1	0	0	0	1
	発症者数	0	12	0	0	0	12
児童・婦人関係施設等	件数	1	2	1	0	0	4
	発症者数	13	48	14	0	0	75
障害関係施設	件数	0	1	0	1	0	2
	発症者数	0	43	0	38	0	81
その他施設	件数	0	0	0	0	0	0
	発症者数	0	0	0	0	0	0
計(月別)	件数	1	4	1	1	0	7
	発症者数	13	103	14	38	0	168