



1. 2018年第40週から2018年第44週(10月1日~11月4日)までの動向

- ① **性感染症**：県内の届出状況は、以下のとおりでした。(2-1~6-3 参照)
 - ・県内の性感染症患者総報告数 46 人(9月は 34 人)
 - ・保健所管内別では、三戸地方+八戸市保健所管内で、定点あたり報告数の総合計が最多でした。
- ② **薬剤耐性菌感染症**：県内の届出状況は、以下のとおりでした。(7-1、2、3 参照)
 - ・ペニシリン耐性肺炎球菌感染症 2 人(9月は 2 人)
 - ・メチシリン耐性黄色ブドウ球菌感染症 15 人(9月は 11 人)
 - ・薬剤耐性緑膿菌感染症 0 人(9月は 0 人)
- ③ **全数把握対象疾患**：各保健所管内の届出状況は、以下のとおりでした。
 - ・**結核** 18 人：東地方(1 人)、青森市(5 人)、弘前(4 人)、八戸市(2 人)、五所川原(2 人)、上十三(3 人)、むつ(1 人)
 - ・**腸管出血性大腸菌感染症** 2 人：青森市(1 人)、五所川原(1 人)
 - ・**腸チフス** 1 人：八戸市(1 人)
 - ・**E型肝炎** 1 人：弘前(1 人)
 - ・**つつが虫病** 1 人：五所川原(1 人)
 - ・**アメーバ赤痢** 1 人：青森市(1 人)
 - ・**カルバペネム耐性腸内細菌科細菌感染症** 1 人：八戸市(1 人)
 - ・**クリプトスポリジウム症** 9 人：上十三(9 人)
 - ・**梅毒** 1 人：弘前(1 人)
 - ・**バンコマイシン耐性腸球菌感染症** 1 人：八戸市(1 人)
 - ・**百日咳** 15 人：青森市(2 人)、弘前(7 人)、上十三(1 人)、むつ(5 人)

2. 性感染症発生状況

2-1. 保健所管内別

(人/定点)

	性器クラミジア		性器ヘルペス		尖圭コンジローマ		淋菌感染症		合計		総合計
	男	女	男	女	男	女	男	女	男	女	
東地方+青森市		3.33								3.33	3.33
弘前	0.67	1.67		0.67			0.33	0.33	1.00	2.67	3.67
三戸地方+八戸市	4.50	0.50		1.00					4.50	1.50	6.00
五所川原		0.50				0.50				1.00	1.00
上十三	0.50	1.50	0.50	1.50					1.00	3.00	4.00
むつ		3.00								3.00	3.00

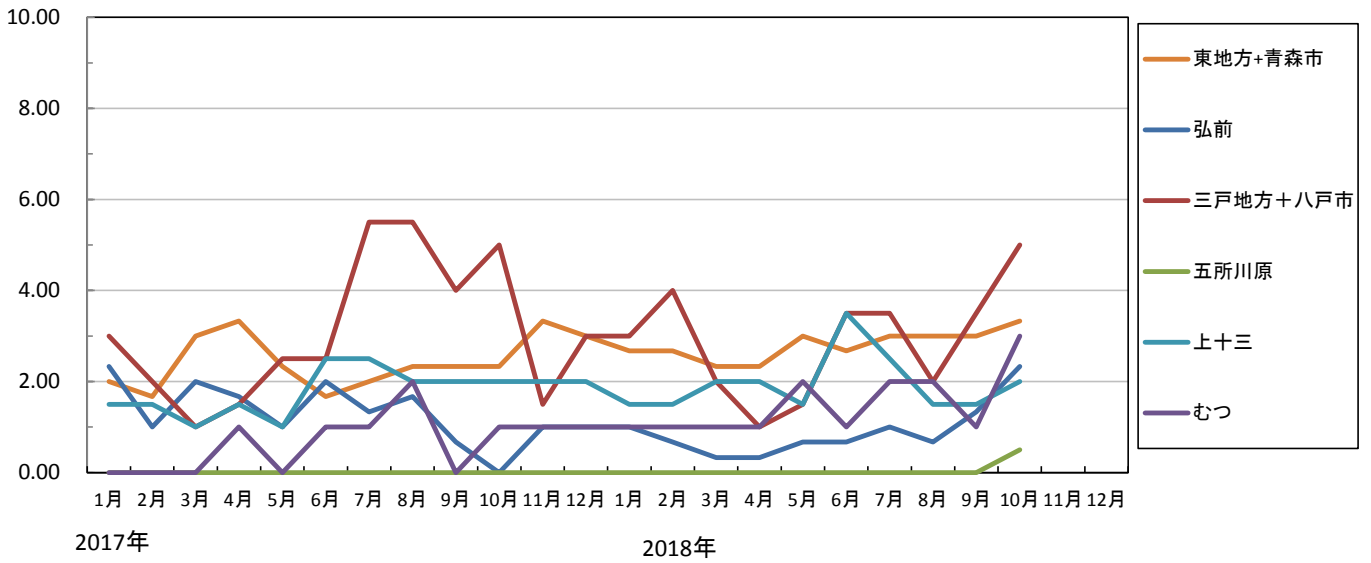
2-2. 年齢別・性別

(人)

年齢	性器クラミジア		性器ヘルペス		尖圭コンジローマ		淋菌感染症		青森県計	
	男	女	男	女	男	女	男	女	男	女
0										
1~4										
5~9										
10~14										
15~19		2								2
20~24	6	10		2					6	12
25~29	2	6		2					2	8
30~34	2	2		1		1	1		3	4
35~39		2	1	1					1	3
40~44										
45~49	1								1	
50~54		1		1						2
55~59	1							1	1	1
60~64										
65~69										
70~										
合計	12	23	1	7		1	1	1	14	32

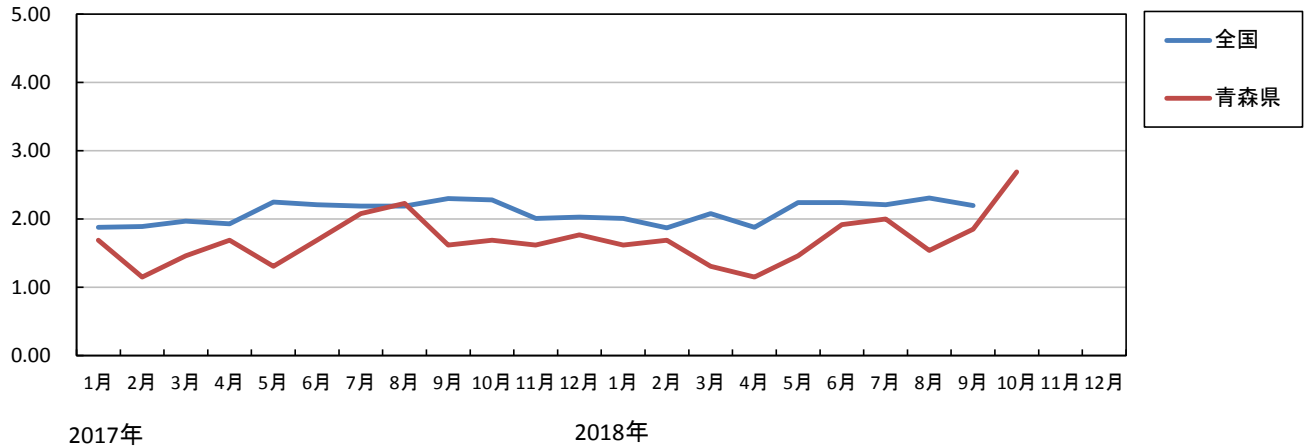
3-1. 性器クラミジア感染症---保健所管内別推移(2017~2018年)

(人/定点)



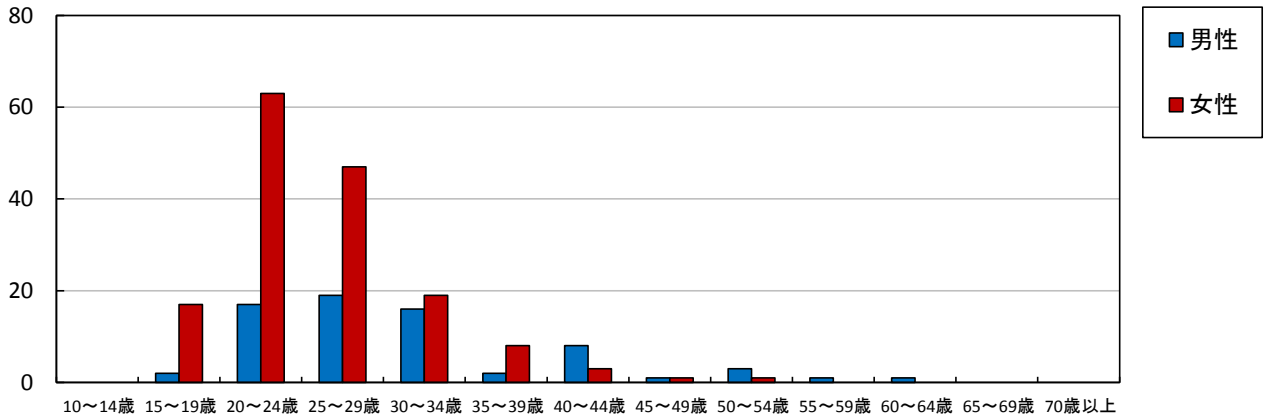
3-2. 性器クラミジア感染症---全国、青森県の定点あたり報告数の推移(2017~2018年)

(人/定点)

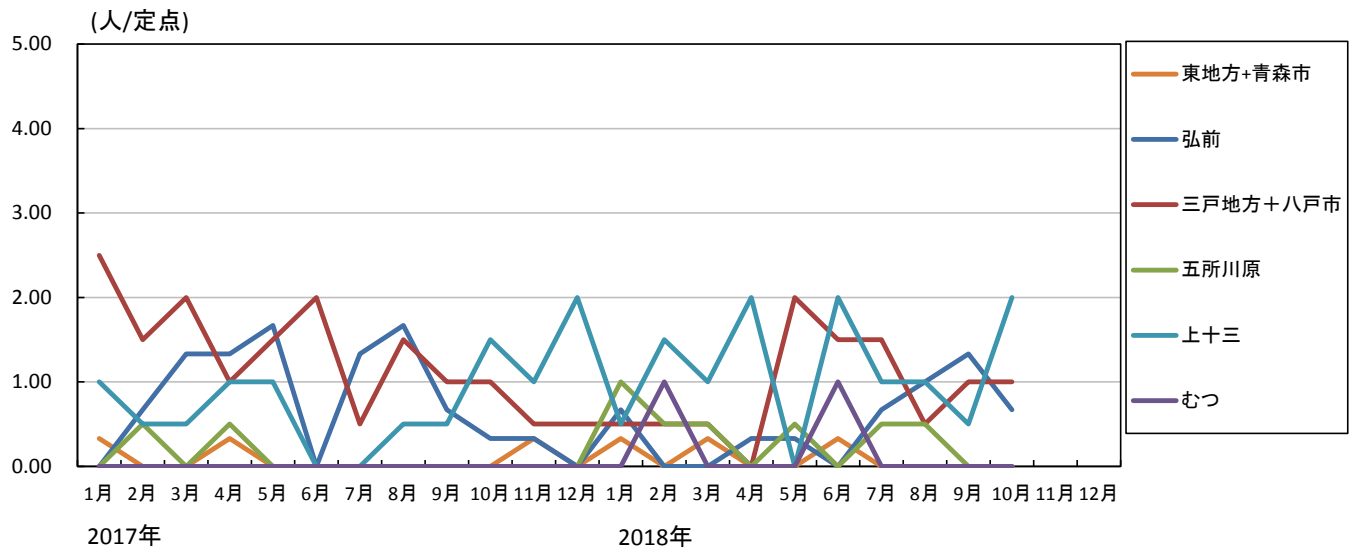


3-3. 性器クラミジア感染症---年齢区分別報告数(2018年1月~10月累計)

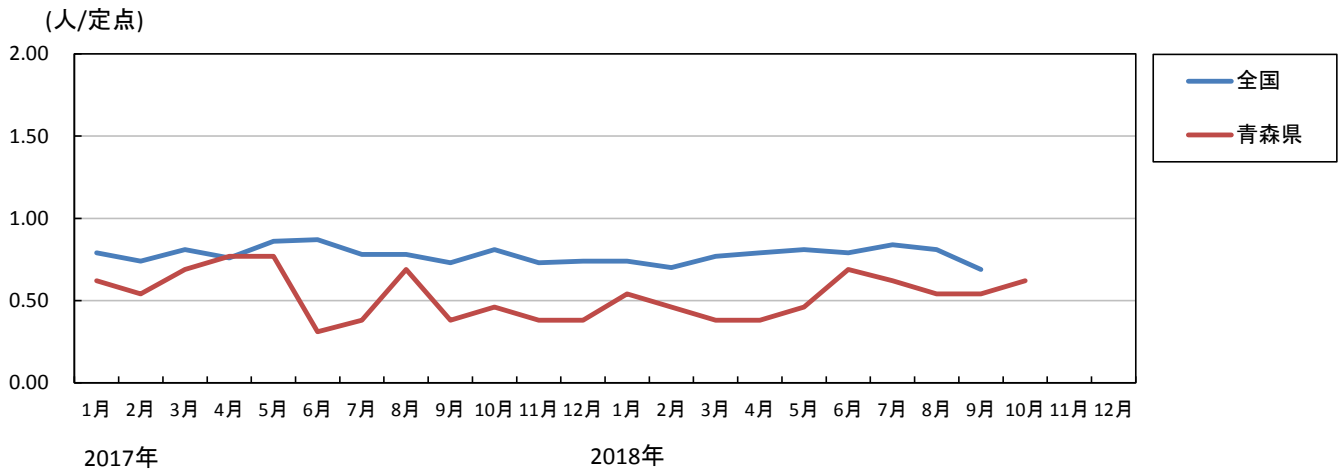
(人)



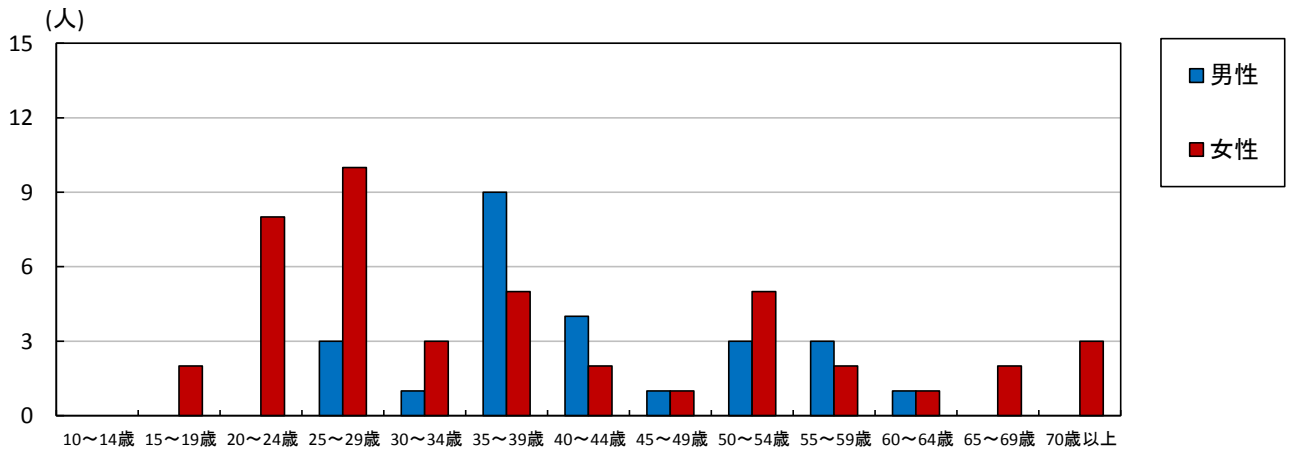
4-1. 性器ヘルペス感染症---保健所管内別推移(2017~2018年)



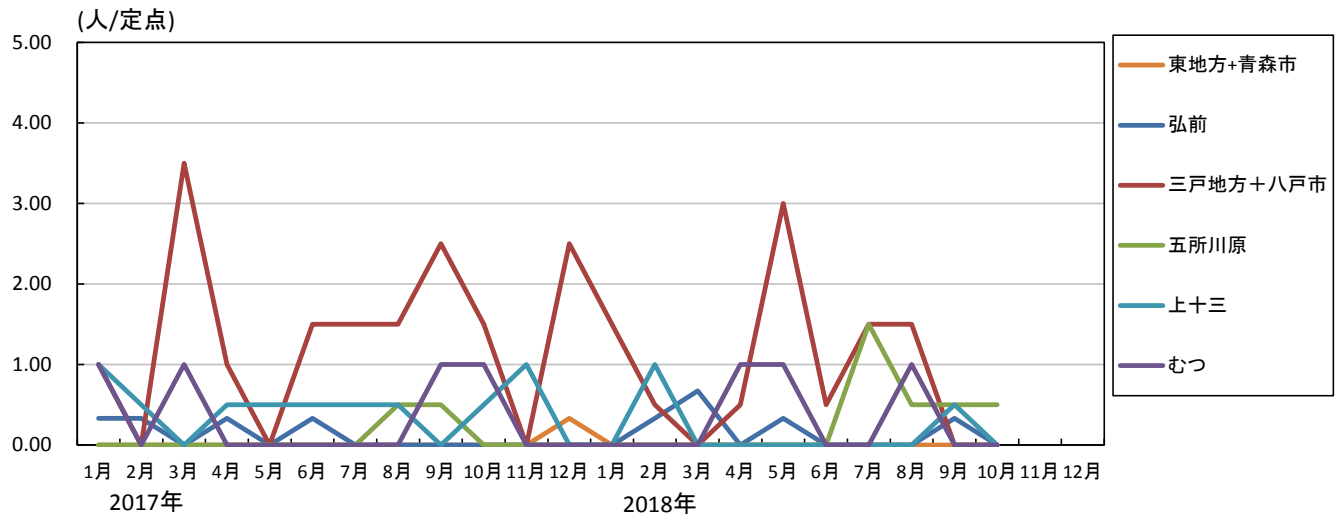
4-2. 性器ヘルペス感染症---全国、青森県の定点あたり報告数の推移(2017~2018年)



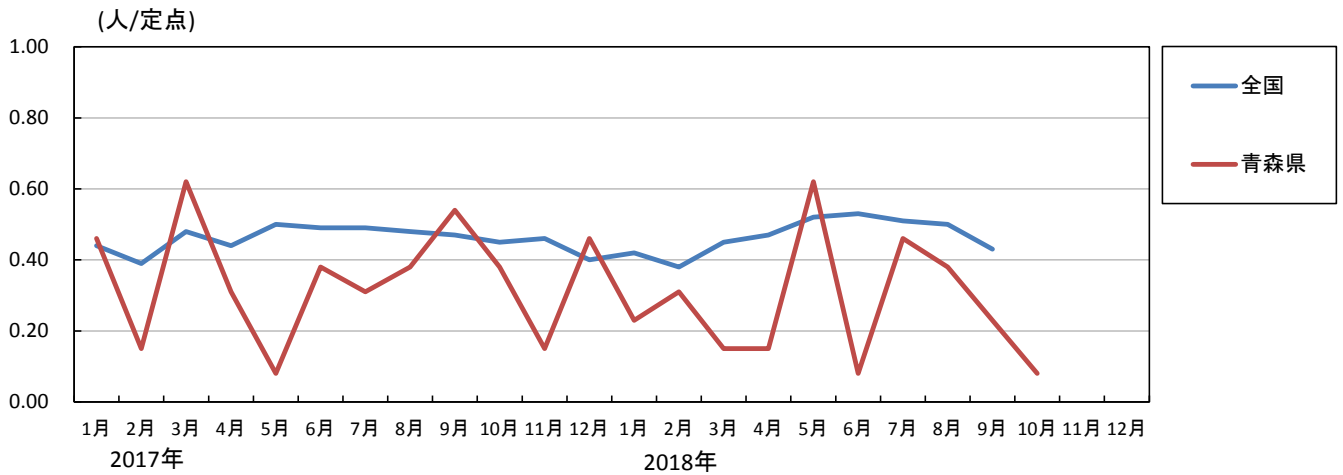
4-3. 性器ヘルペス感染症---年齢区分別報告数(2018年1月~10月累計)



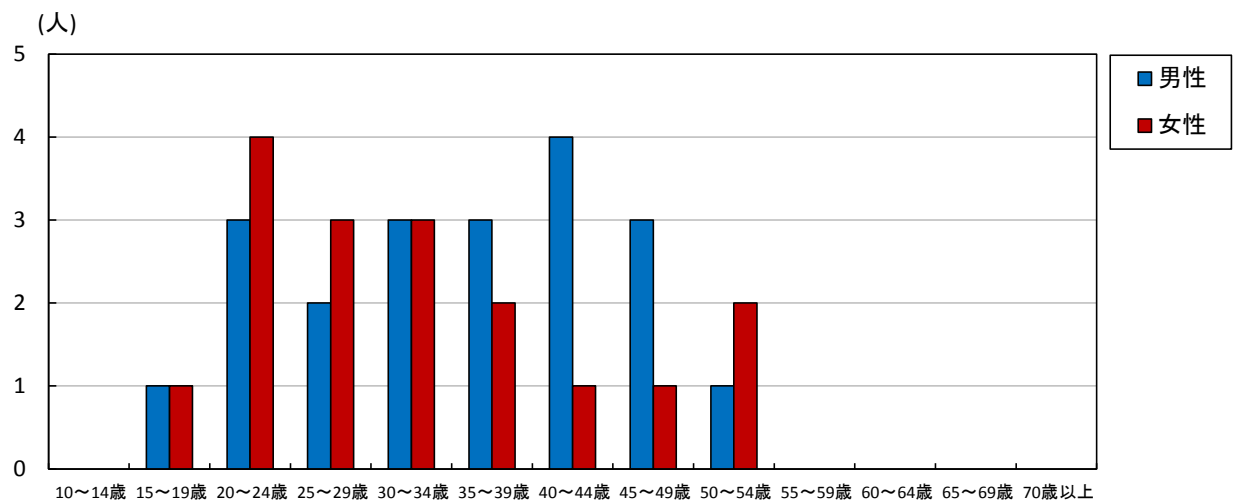
5-1. 尖圭コンジローマ---保健所管内別推移(2017~2018年)



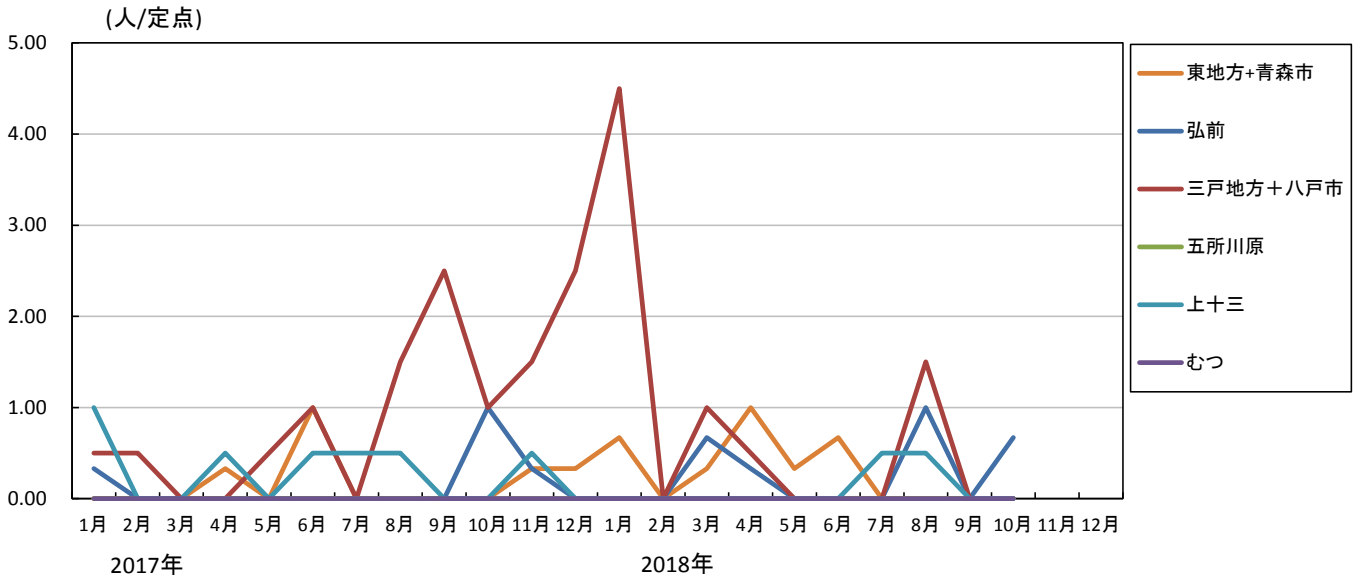
5-2. 尖圭コンジローマ---全国、青森県の定点あたり報告数の推移(2017~2018年)



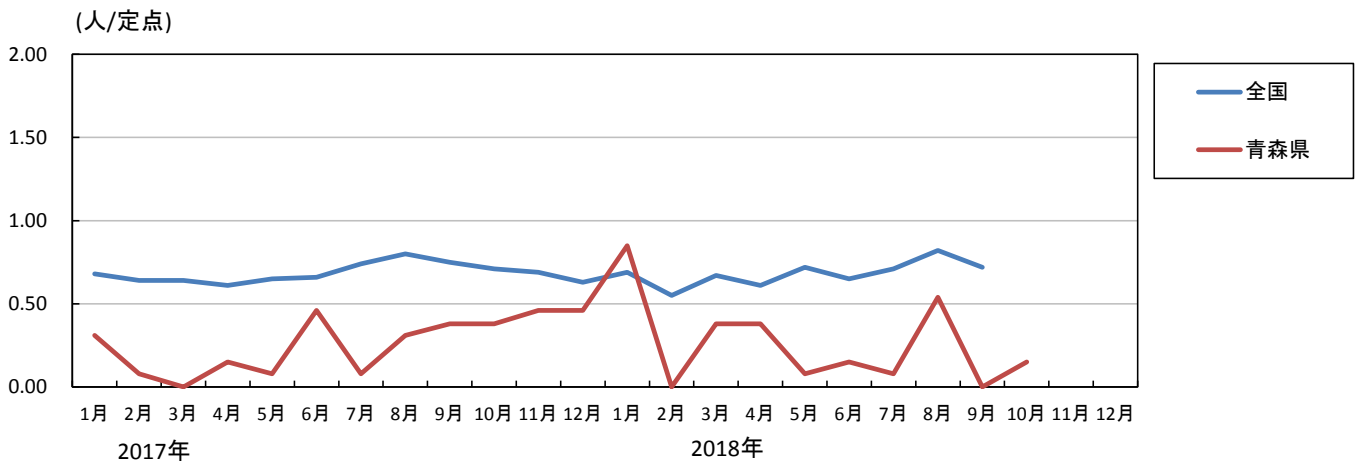
5-3. 尖圭コンジローマ---年齢区分別報告数(2018年1月~10月累計)



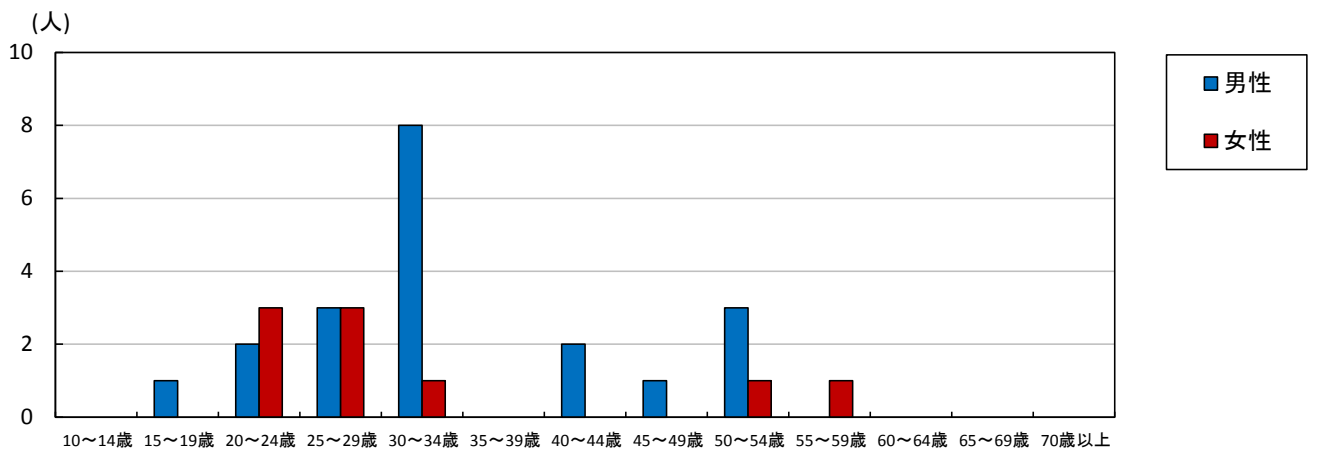
6-1. 淋菌感染症---保健所管内別推移(2017~2018年)



6-2. 淋菌感染症---全国、青森県の定点あたり報告数の推移(2017~2018年)



6-3. 淋菌感染症---年齢区分別報告数(2018年1月~10月累計)



7-1. 薬剤耐性菌感染症-----採取部位別 ※同じ人から複数の採取部位で検出された数も含まれます。
(検出数)

	採 取 部 位 別											青森県 合計
	喀 痰	留置カ テーテ ル	術創 部(創 部感 染)	耳漏 液	気管 洗淨 液	血 液	髄 液	胸 腹 水	尿	便	その 他	
ペニシリン耐性 肺炎球菌感染症	2											2
メチシリン耐性 黄色ブドウ球菌感 染症	5		1			2					7	15
薬剤耐性 緑膿菌感染症												

7-2. 薬剤耐性菌感染症-----保健所管内別 (人)

	ペニシリン耐性 肺炎球菌感染症		メチシリン耐性 黄色ブドウ球菌感染症		薬剤耐性 緑膿菌感染症	
	男	女	男	女	男	女
東地方+青森市						
弘前			1			
三戸地方+八戸市		1	4	3		
五所川原			2	2		
上十三	1		1	2		
むつ						

7-3. 薬剤耐性菌感染症---年齢区分別報告数 (人)

年齢	ペニシリン耐性 肺炎球菌感染症		メチシリン耐性 黄色ブドウ球菌感染症		薬剤耐性 緑膿菌感染症	
	男	女	男	女	男	女
0~9						
10~19						
20~29						
30~39			1			
40~49						
50~59						
60~69		1				
70~79			1	2		
80~89			6	5		
90~	1					
合計	1	1	8	7		