

麻しん・風しんの発生動向の把握 及び評価について

平成31年3月26日

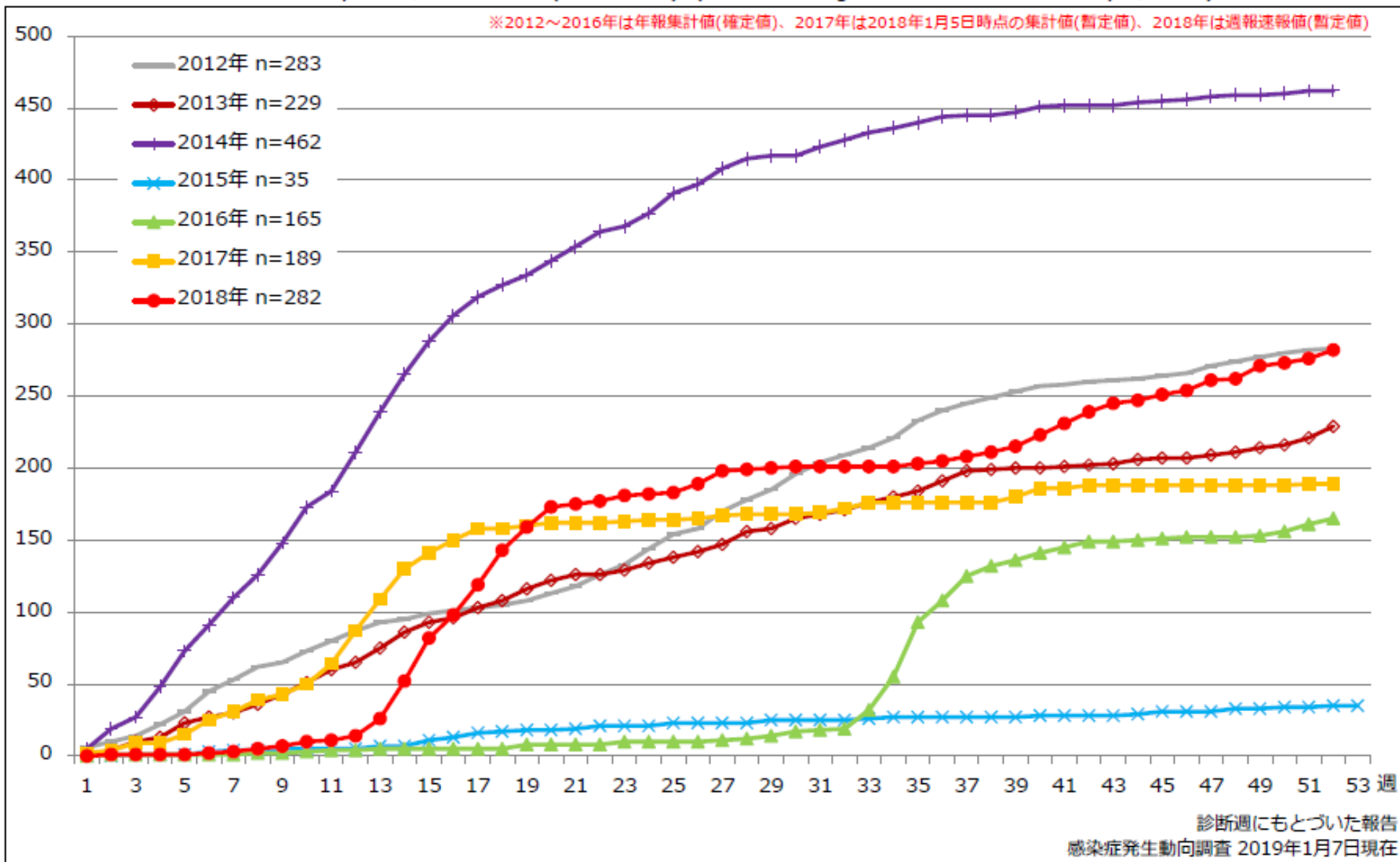
青森県健康福祉部保健衛生課

麻疹の全国累積報告数(2012~2018年)

1. 麻疹累積報告数の推移 2012~2018年(第1~52週)

Cumulative measles cases by week, 2012-2018 (week 1-52) (based on diagnosed week as of January 7, 2019)

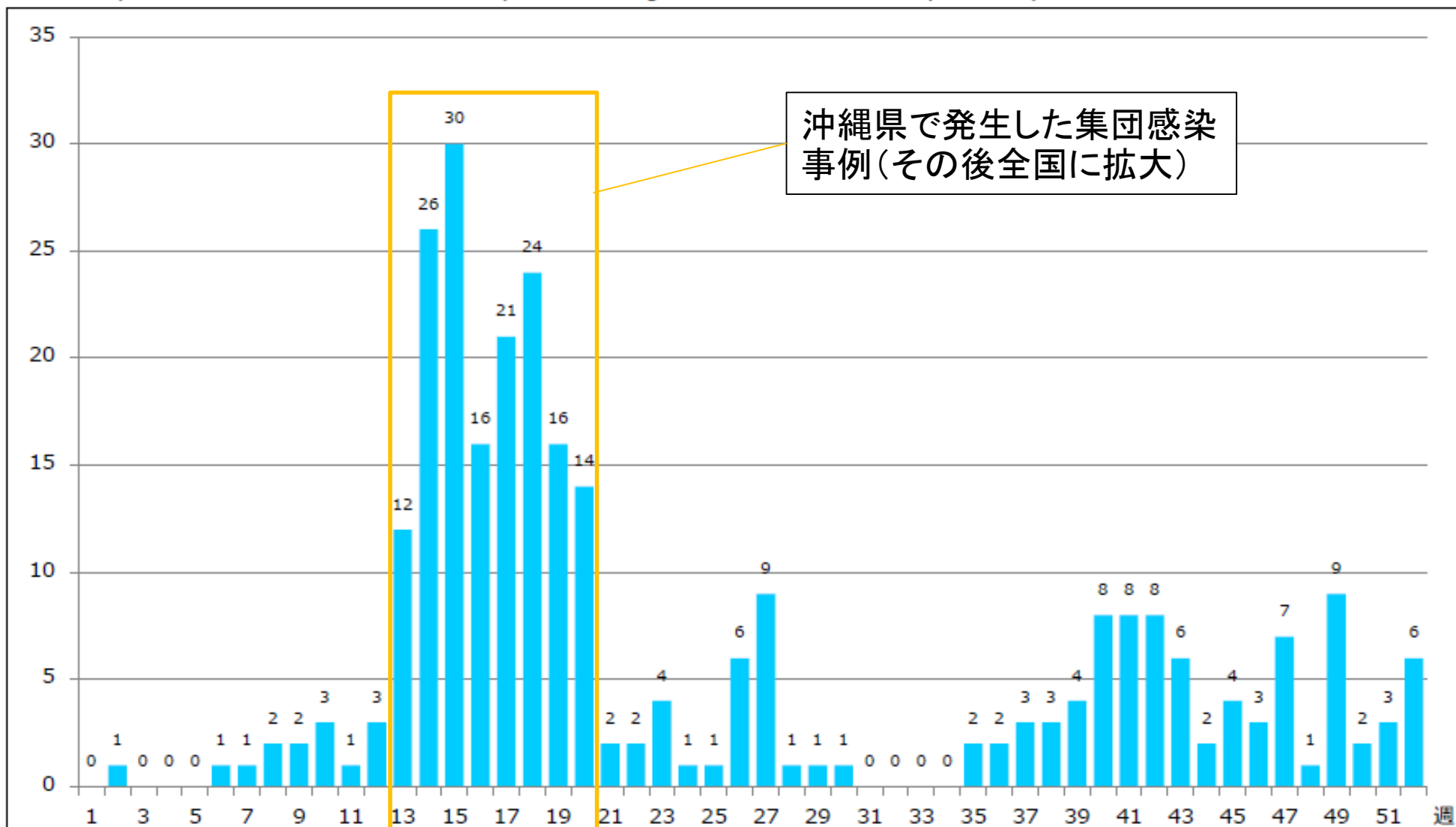
※2012~2016年は年報集計値(確定値)、2017年は2018年1月5日時点の集計値(暫定値)、2018年は週報速報値(暫定値)



麻疹の全国週別報告数(2018年 282例)

2. 週別麻疹報告数 2018年 第1~52週 (n=282)

Weekly measles cases, week 1-52, 2018 (based on diagnosed week as of January 7, 2019)



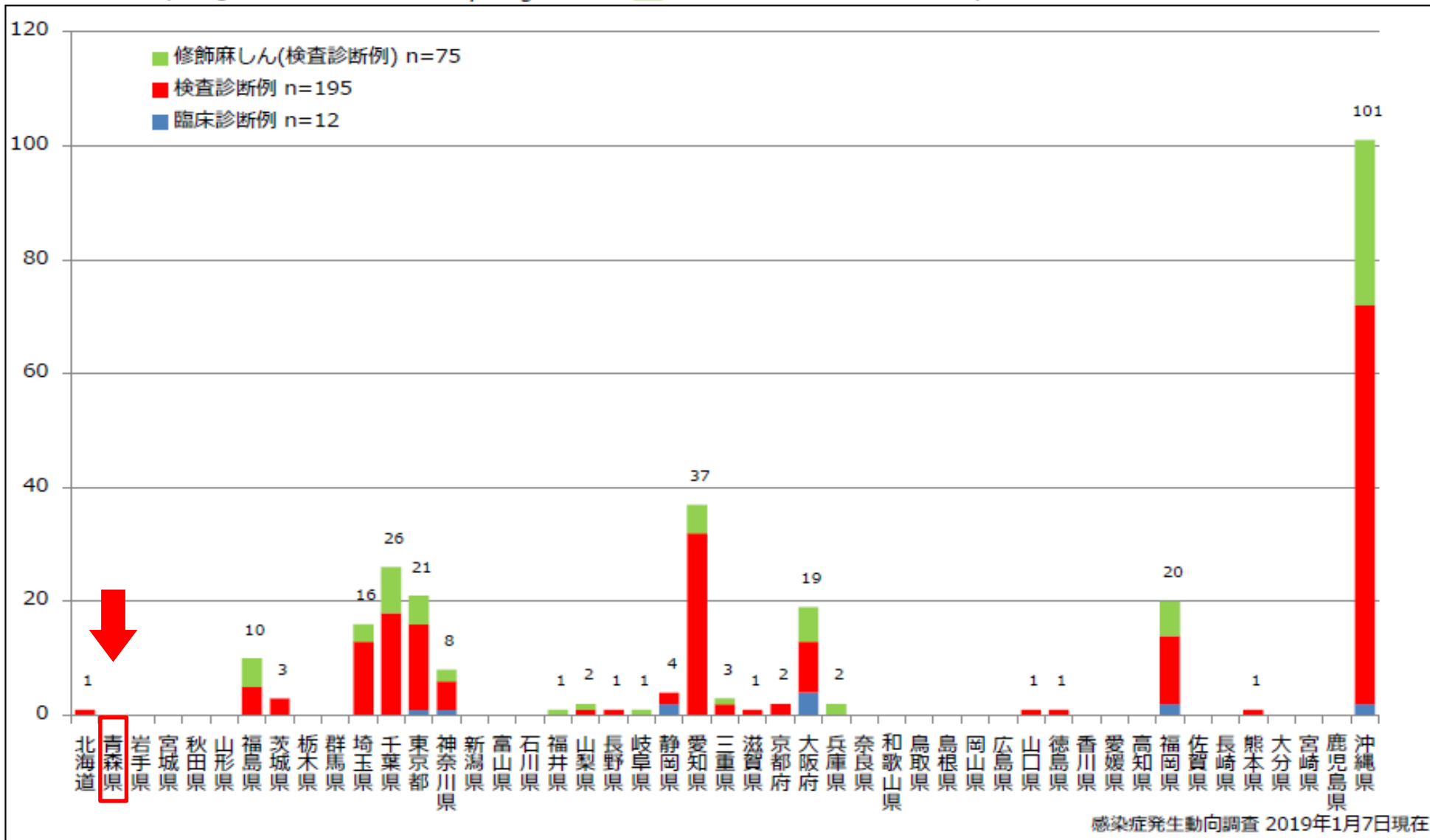
沖縄県で発生した集団感染事例(その後全国に拡大)

都道府県別病型別麻疹累積報告数(2018年 282例)

4. 都道府県別病型別麻疹累積報告数 2018年 第1~52週 (n=282)

Cumulative measles cases by prefecture and methods of diagnosis, week 1-52, 2018 (as of January 7, 2019)

■ Clinically diagnosed
 ■ Laboratory diagnosed
 ■ Modified measles, Laboratory

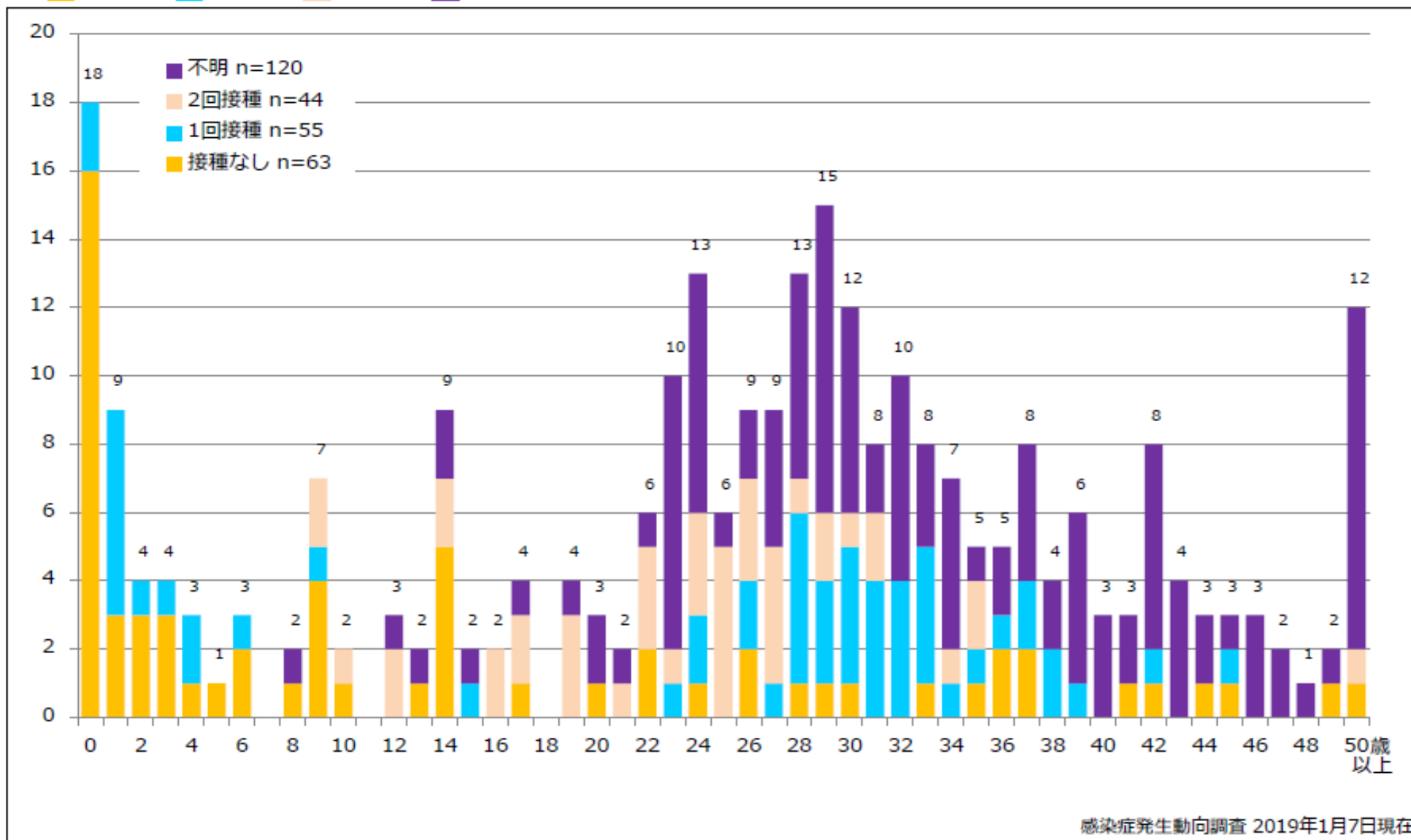


年齢群別接種歴別麻疹累積報告数(2018年 282例)

6. 年齢群別接種歴別麻疹累積報告数 2018年 第1~52週 (n=282)

Cumulative measles cases by age and vaccinated status, week 1-52, 2018 (as of January 7, 2019)

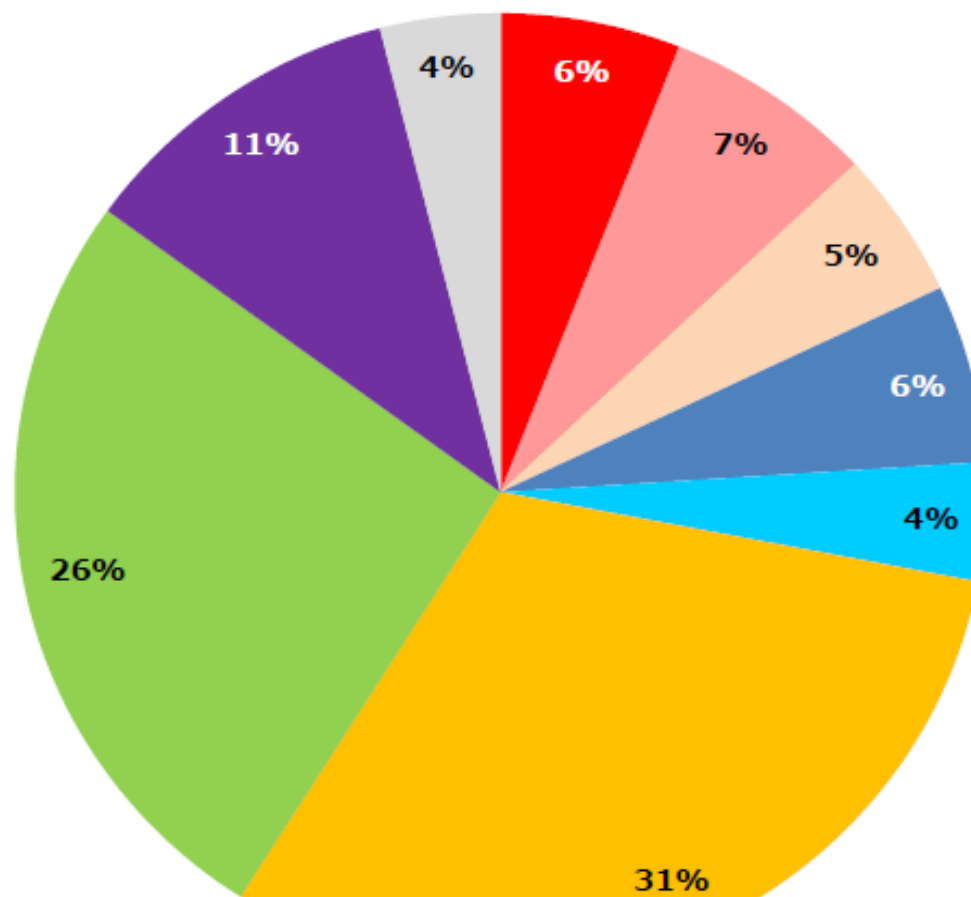
None MCV1 MCV2 Unknown



年齢群別麻疹累積報告数割合(2018年 282例)

7. 年齢群別麻疹累積報告数割合 2018年 第1~52週 (n=282)

Percentage of cumulative measles cases by age group, week 1-52, 2018 (as of January 7, 2019)



20~29歳、30~39歳の割合が多くなっている。

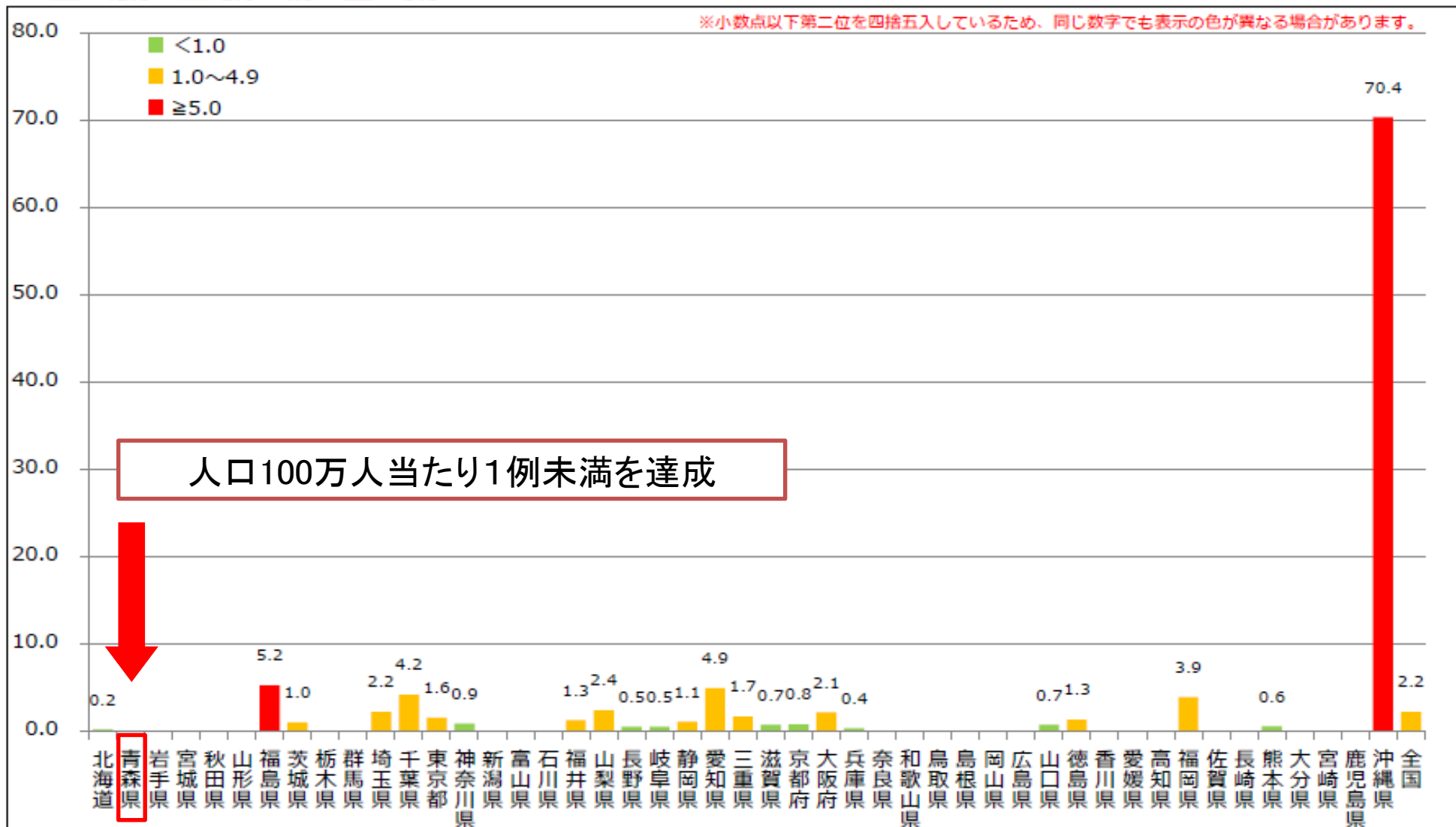
■ 0歳 ■ 1~4歳 ■ 5~9歳 ■ 10~14歳 ■ 15~19歳 ■ 20~29歳 ■ 30~39歳 ■ 40~49歳 ■ 50歳以上

麻疹の都道府県別人口百万対報告数(2018年 282例)

9. 都道府県別人口百万人あたり麻疹報告数 2018年 第1~52週 (n=282)

Reported measles cases per 1 million population by prefecture, week 1-52, 2018 (as of January 7, 2019)

■ <1.0 ■ 1.0~4.9 ■ ≥5.0



青森県の麻疹疑似事例PCR検査結果(2018年 9例)

| No | 検査月 | 年齢 | 性別 | ワクチン 接種歴 | 麻疹PCR | | | 麻疹IgM 抗体 | 管轄保健所 (中核市除く) |
|----|-----|-----|----|-------------|-------|-------|-----|-------------|------------------|
| | | | | | 全血 | 咽頭拭い液 | 尿 | | |
| 1 | 3月 | 0歳 | 男 | 無 | (-) | (-) | | 五所川原保健所 | |
| 2 | 4月 | 36歳 | 男 | 不明 | (-) | (-) | | 弘前保健所 | |
| 3 | 5月 | 21歳 | 男 | 2回 | (-) | (-) | (-) | 弘前保健所 | |
| 4 | 5月 | 24歳 | 男 | 2回 | (-) | (-) | (-) | 弘前保健所 | |
| 5 | 6月 | 17歳 | 男 | 無 | (-) | (-) | (-) | 弘前保健所 | |
| 6 | 9月 | 1歳 | 女 | 無 | (-) | | (-) | 弘前保健所 | |
| 7 | 10月 | 1歳 | 男 | 無 | | (-) | (-) | 弘前保健所 | |
| 8 | 11月 | 22歳 | 女 | 2回 | (-) | (-) | (-) | 弘前保健所 | |

※このほか、他自治体からの接触者調査依頼1件あり(弘前保健所管内、発症なし)。

注)届出のために必要な要件

- 1 麻疹(検査診断例)
届出に必要な臨床症状の3つすべてを満たし、かつ、届出に必要な病原体診断のいずれかを満たすもの。
- 2 麻疹(臨床診断例)
届出に必要な臨床症状の3つすべてを満たすもの。
- 3 修飾麻疹(検査診断例)
届出に必要な臨床症状の1つ以上を満たし、かつ、届出に必要な病原体診断のいずれかを満たすもの。

○届出に必要な臨床症状

- ・麻疹に特徴的な発疹
- ・発熱
- ・咳嗽、鼻汁、結膜充血などのカタル症状

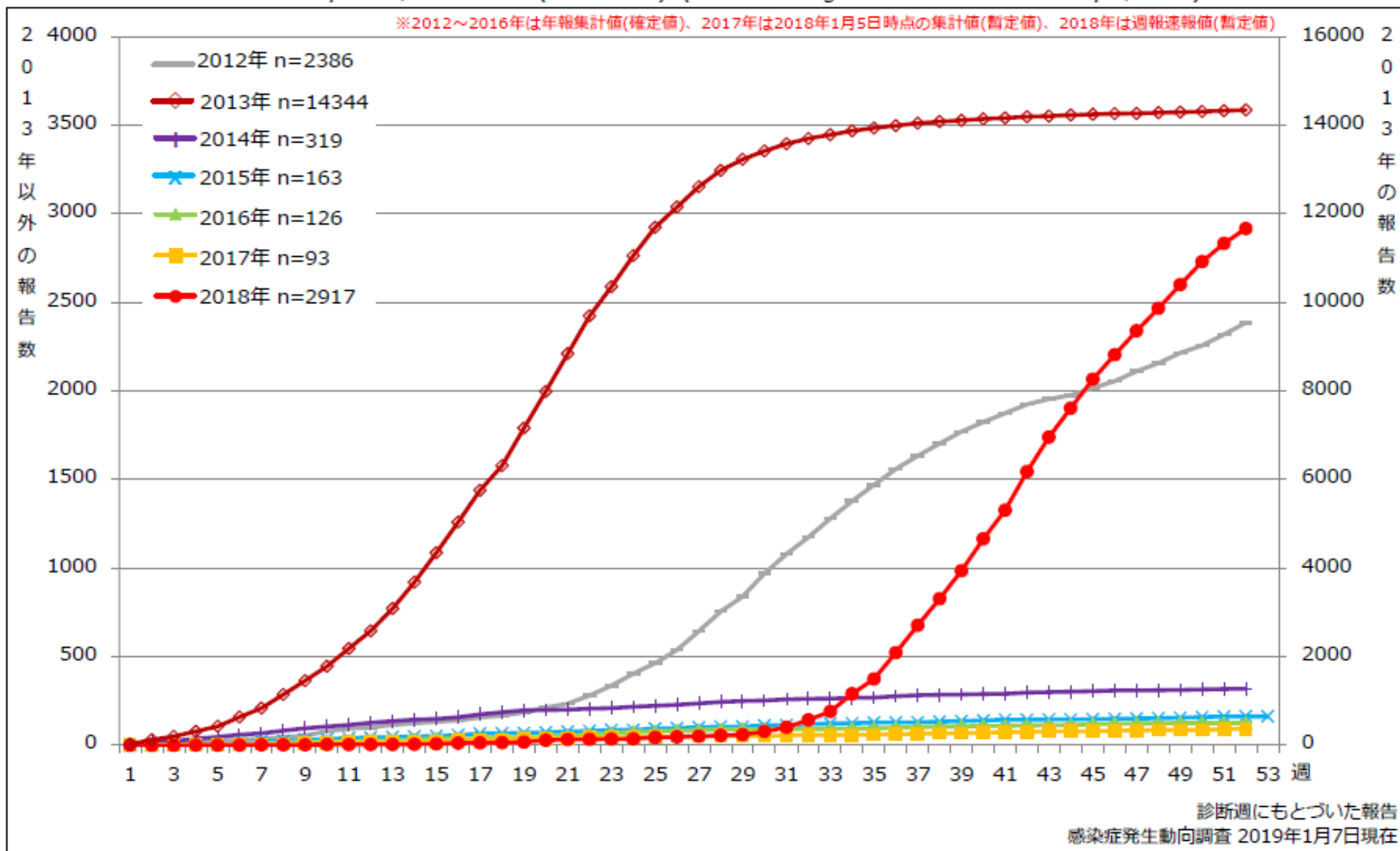
○届出に必要な病原体診断

- ・分離・同定による病原体の検出:咽頭拭い液、血液、髄液、尿
- ・病原体の遺伝子の検出:咽頭拭い液、血液、髄液、尿
- ・抗体の検出(IgM抗体の検出、ペア血清での抗体陽転又は抗体価の有意の上昇):血清

風しんの全国累積報告数(2012~2018年)

1. 風しん累積報告数の推移 2012~2018年 (第1~52週)

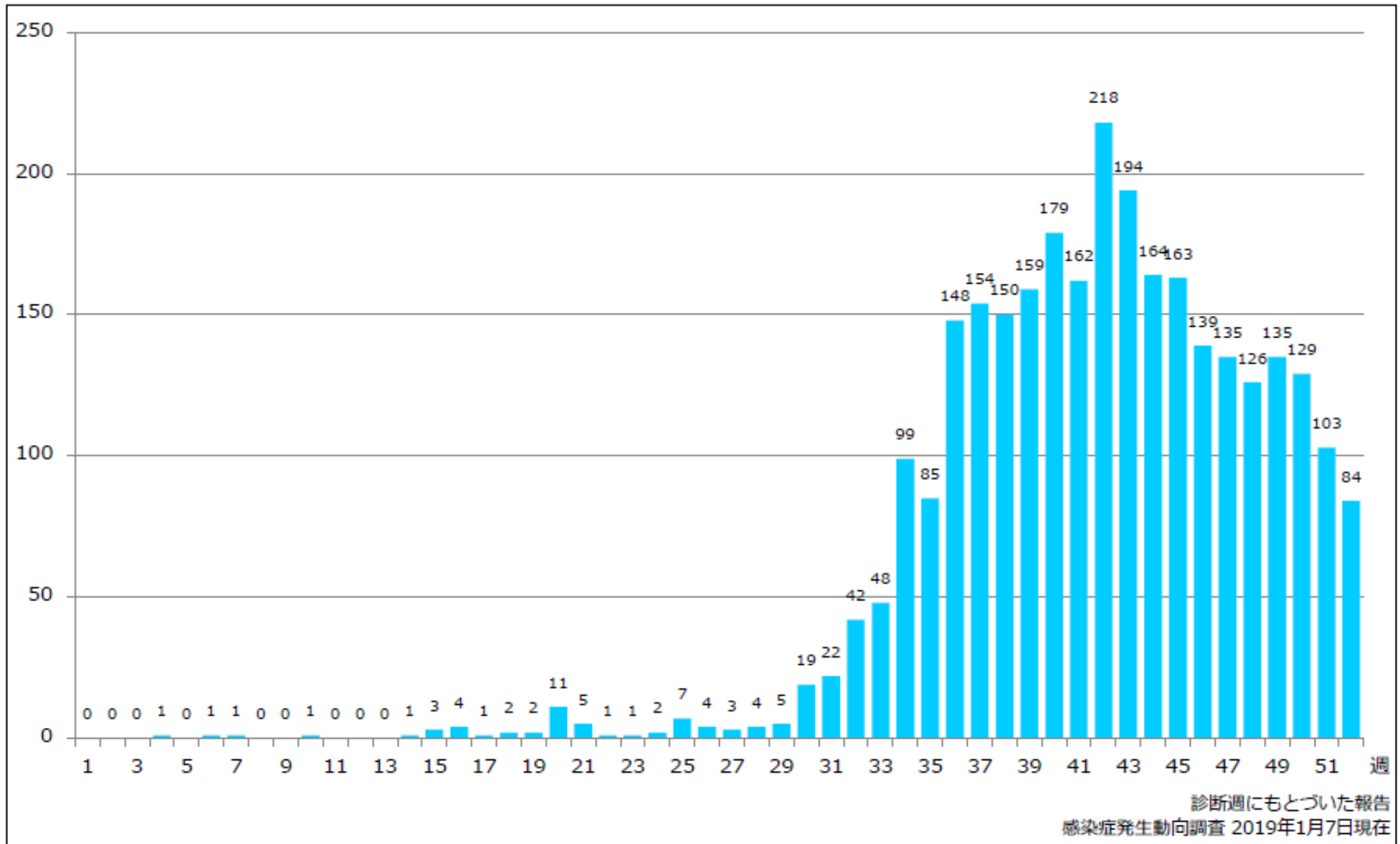
Cumulative rubella cases by week, 2012-2018 (week 1-52) (based on diagnosed week as of January 7, 2019)



風しんの全国週別報告数(2018年 2,917例)

2. 週別風しん報告数 2018年 第1~52週 (n=2917)

Weekly rubella cases, week 1-52, 2018 (based on diagnosed week as of January 7, 2019)

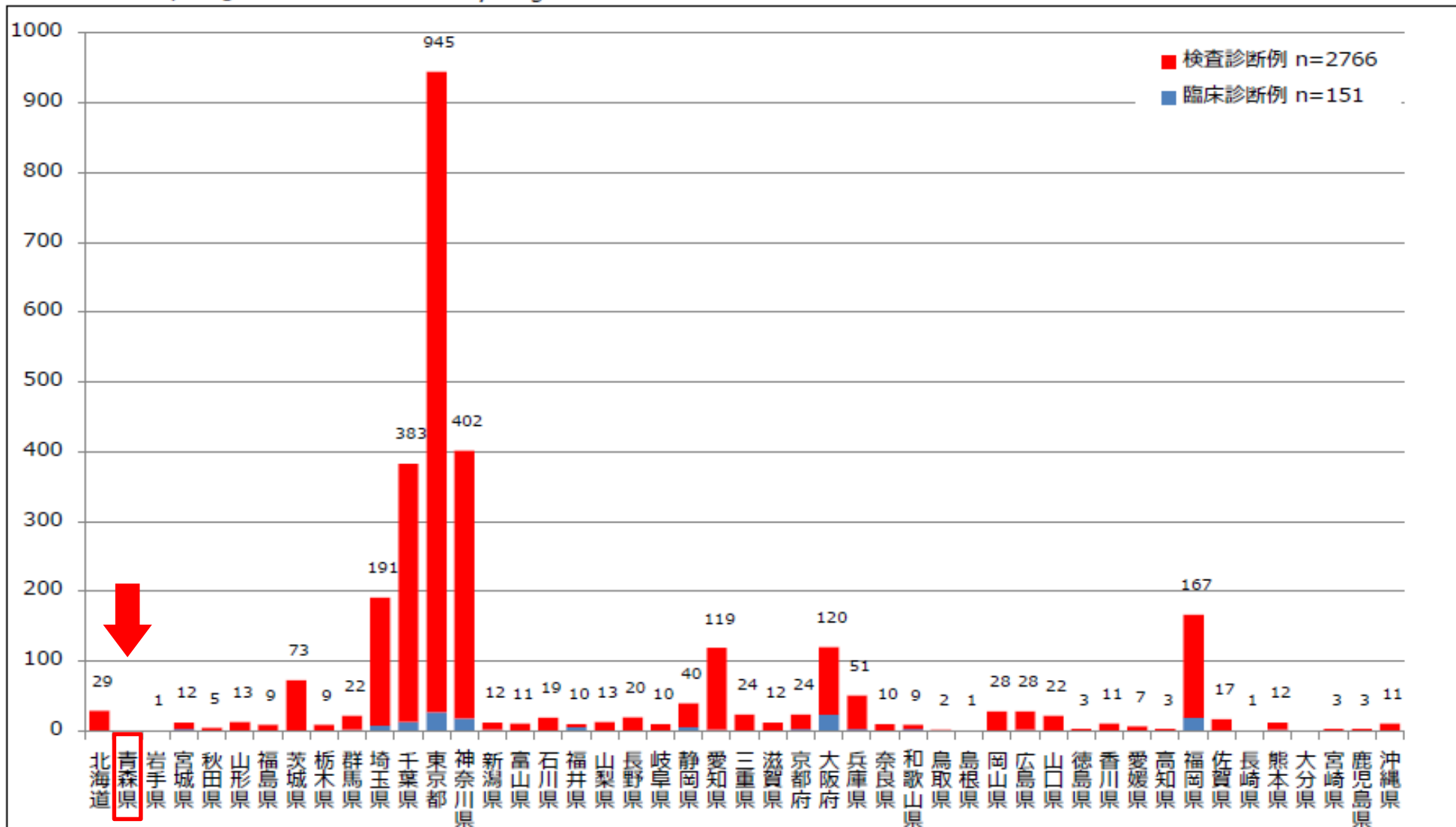


風しんの都道府県別病型別累積報告数(2018年 2,917例)

4. 都道府県別病型別風しん累積報告数 2018年 第1~52週 (n=2917)

Cumulative rubella cases by prefecture and methods of diagnosis, week 1-52, 2018 (as of January 7, 2019)

■ Clinically diagnosed ■ Laboratory diagnosed

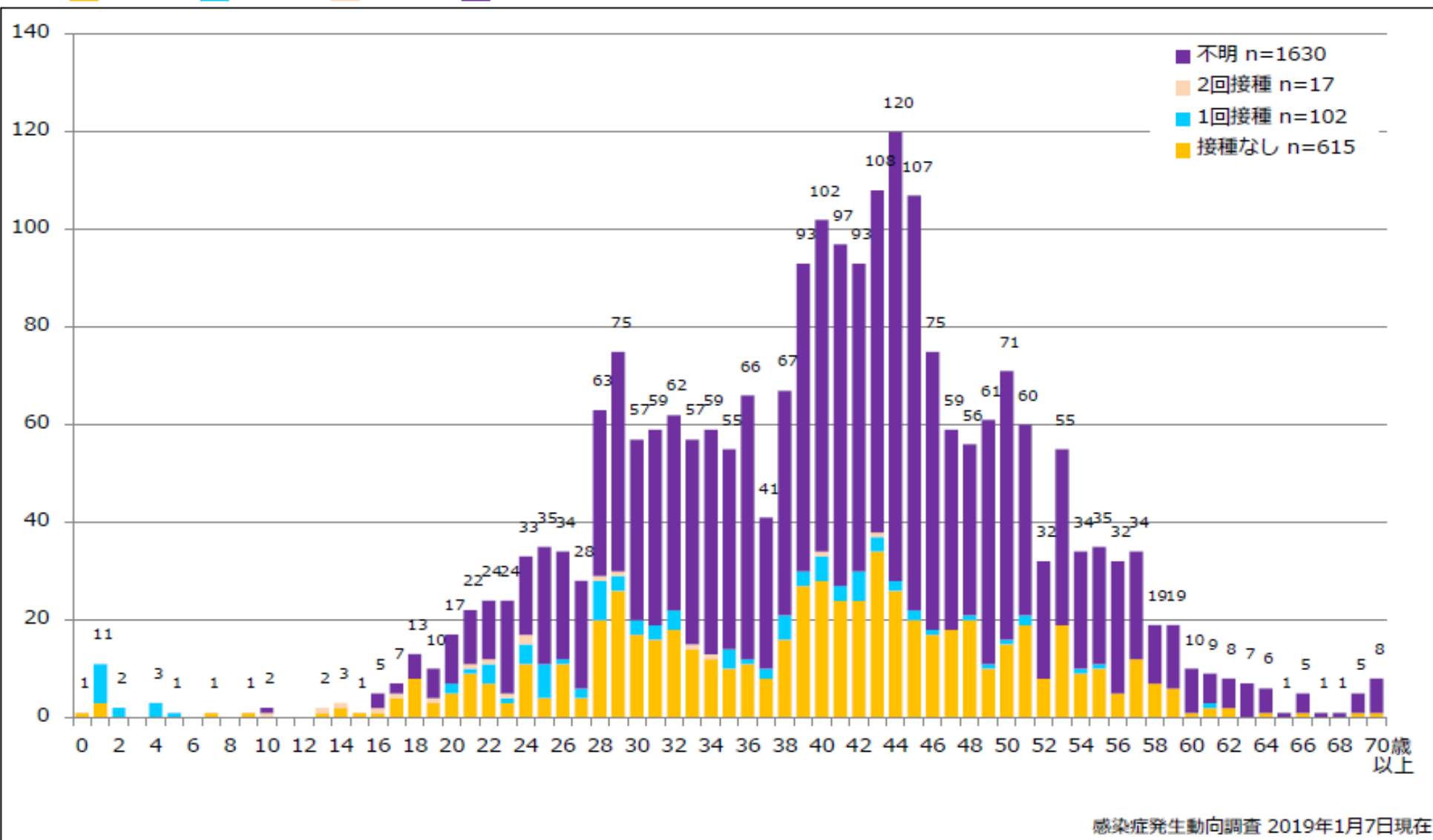


年齢群別風しん累積報告数(男性 2018年 2,364例)

5-1. 年齢群別接種歴別風しん累積報告数(男性) 2018年 第1~52週 (n=2364)

Cumulative rubella cases (male) by age and vaccinated status, week 1-52, 2018 (as of January 7, 2019)

None RCV1 RCV2 Unknown

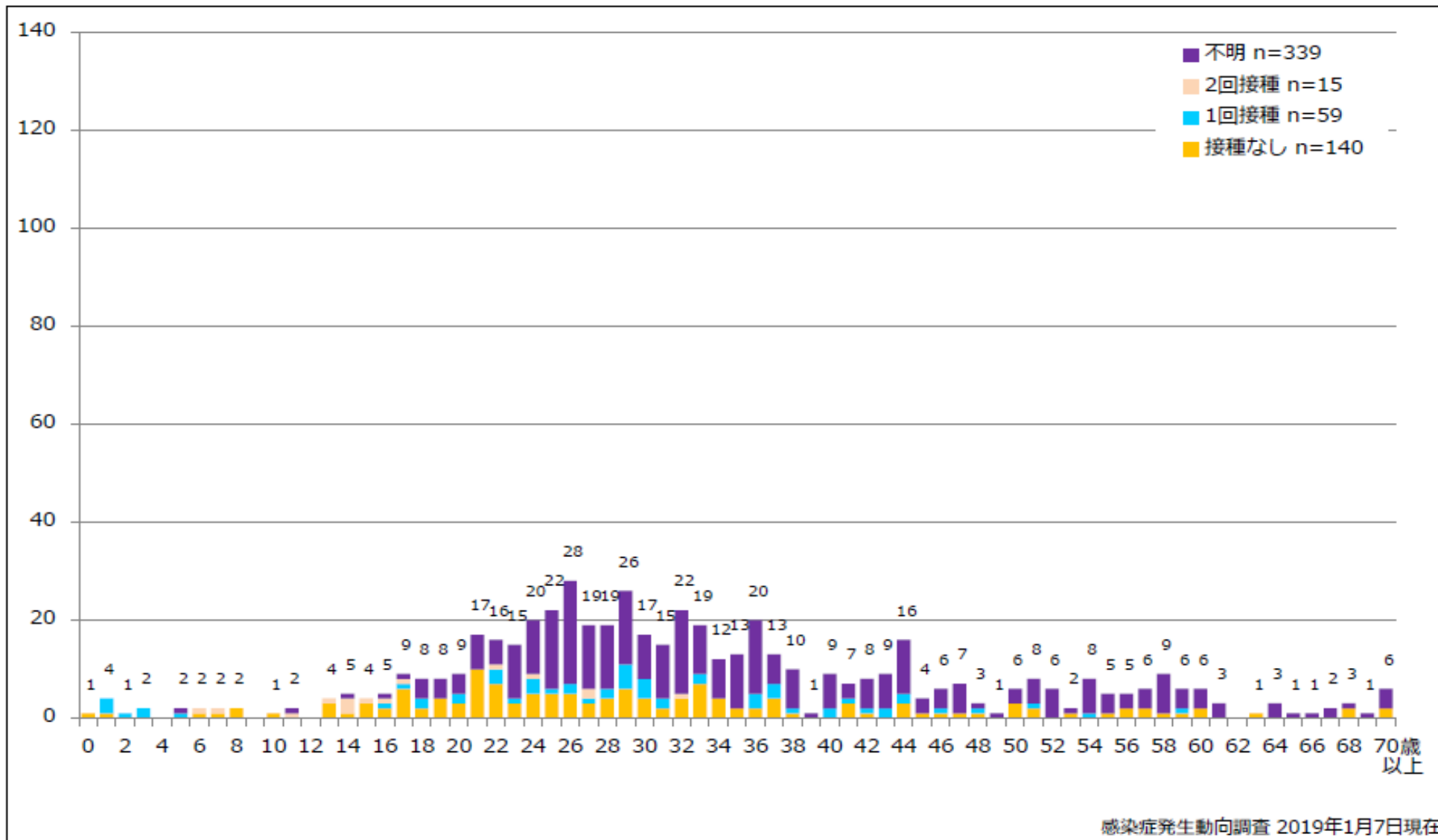


年齢群別風しん累積報告数(女性 2018年 553例)

5-2. 年齢群別接種歴別風しん累積報告数(女性) 2018年 第1~52週 (n=553)

Cumulative rubella cases (female) by age and vaccinated status, week 1-52, 2018 (as of January 7, 2019)

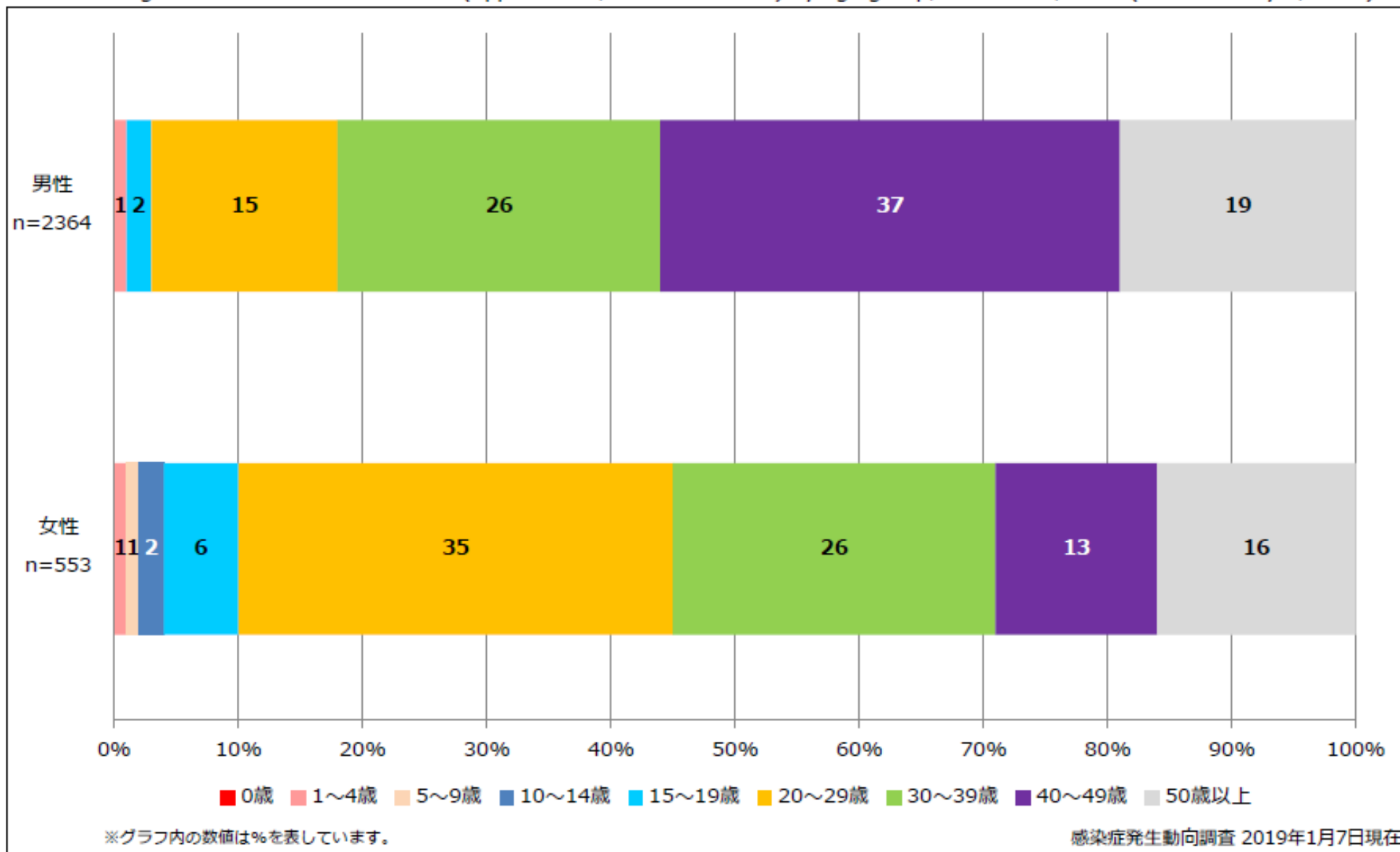
None RCV1 RCV2 Unknown



風しんの年齢群別累積報告数割合(2017年 2,917例)

6. 年齢群別風しん累積報告数割合(男女別) 2018年 第1~52週 (n=2917)

Percentage of cumulative rubella cases (upper: male, bottom: female) by age group, week 1-52, 2018 (as of January 7, 2019)

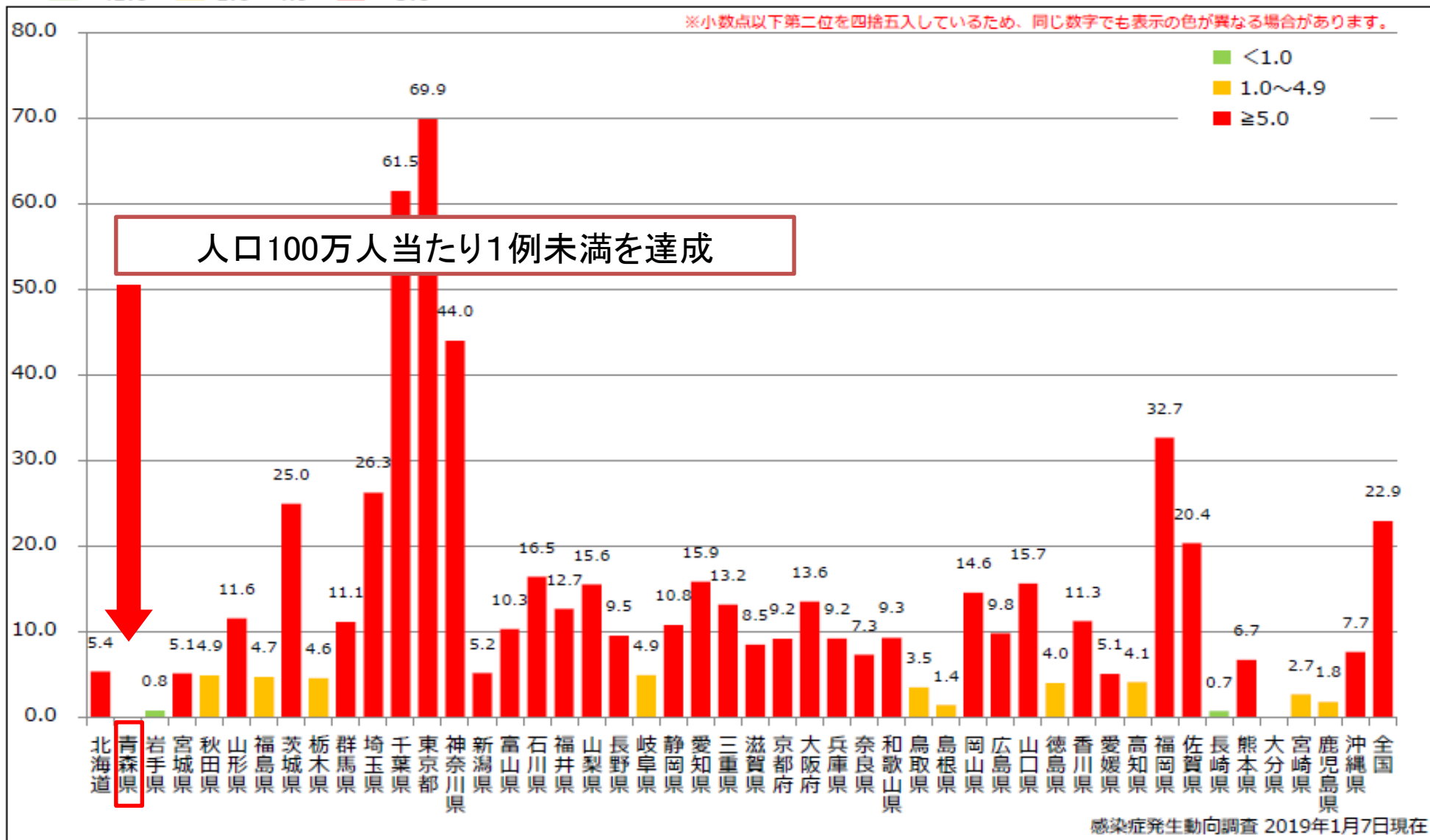


風しんの都道府県別人口百万対報告数(2018年)

8. 都道府県別人口百万人あたり風しん報告数 2018年 第1~52週 (n=2917)

Reported rubella cases per 1 million population by prefecture, week 1-52, 2018 (as of January 7, 2019)

■ <1.0 ■ 1.0~4.9 ■ ≥5.0



青森県の麻しん・風しん発生状況（2011～2018年）

| | 2011 | 2012 | 2013 | 2014 | 2015 | 2016 | 2017 | 2018 |
|-----|------|------|------|------|------|------|------|------|
| 麻しん | 0 | 0 | 0 | 0 | 0 | 0 | 0 | 0 |
| 風しん | 0 | 2 | 8 | 0 | 0 | 0 | 0 | 0 |

麻しんは2011年以降、風しんは2014年以降発生していない。

先天性風しん症候群（CRS）報告数の推移（2011～2018年）

| | 2011 | 2012 | 2013 | 2014 | 2015 | 2016 | 2017 | 2018 |
|-----|------|------|------|------|------|------|------|------|
| 全国 | 1 | 4 | 32 | 9 | 0 | 0 | 0 | 0 |
| 青森県 | 0 | 0 | 0 | 0 | 0 | 0 | 0 | 0 |

CRSは、本県では過去に発生した事例なし。

青森県の風しんPCR検査結果(2018年 4例)

| No | 検査月 | 年齢 | 性別 | ワクチン 接種歴 | 風しんPCR | | | 風しんIgM 抗体 | 管轄保健所 (中核市除く) |
|----|-----|-----|----|-------------|--------|-------|-----|--------------|------------------|
| | | | | | 全血 | 咽頭拭い液 | 尿 | | |
| 1 | 8月 | 0歳 | 男 | 無 | (-) | (-) | | 弘前保健所 | |
| 2 | 10月 | 23歳 | 男 | 1回 | (-) | (-) | (-) | むつ保健所 | |
| 3 | 10月 | 62歳 | 男 | 不明 | (-) | (-) | (-) | 東地方保健所 | |
| 4 | 12月 | 24歳 | 男 | 2回 | (-) | (-) | (-) | 弘前保健所 | |

※このほか、他自治体からの接触者調査依頼1件あり(上十三保健所管内、発症なし)。

注)1 (-):陰性 (±):判定保留 (+):陽性

注)2 風しんIgM抗体検査キット(デンカ生研(株))による判定基準 → 陽性:IgM>1.20 陰性:IgM<0.80
判定保留:0.80≤IgM≤1.20

注)3 検査診断例:届出に必要な臨床症状の1つ以上を満たし、かつ、次の病原体診断のいずれかを満たすもの

- ・分離・同定による病原体の検出:咽頭拭い液、血液、髄液、尿
 - ・検体から直接のPCR法による病原体の遺伝子の検出:咽頭拭い液、血液、髄液、尿
 - ・抗体の検出(IgM抗体の検出、ペア血清での抗体陽転又は抗体価の有意の上昇):血清
- 臨床診断例:全身性の小紅斑や紅色丘疹、発熱、リンパ節腫脹の3つすべてを満たすもの

風しんIgM抗体が陽性であっても、PCR検査や疫学調査等の結果を踏まえ、総合的に判断する