

1 平均寿命の推移

	1965年 (昭和40年)		1970年 (昭和45年)		1975年 (昭和50年)		1980年 (昭和55年)		1985年 (昭和60年)		1990年 (平成2年)	
青森県(男)	(46)	65.32	(45)	67.82	(47)	69.69	(47)	71.41	(47)	73.05	(47)	74.18
青森県(女)	(44)	71.77	(32)	74.68	(35)	76.50	(44)	78.39	(46)	79.90	(45)	81.49
全 国(男)		67.74		69.84		71.79		73.57		74.95		76.04
全 国(女)		72.92		75.23		77.01		79.00		80.75		82.07
全国との差(男)		-2.42		-2.02		-2.10		-2.16		-1.90		-1.86
全国との差(女)		-1.15		-0.55		-0.51		-0.61		-0.85		-0.58
	1995年 (平成7年)		2000年 (平成12年)		2005年 (平成17年)		2010年 (平成22年)		2015年 (平成27年)			
青森県(男)	(47)	74.71	(47)	75.67	(47)	76.27	(47)	77.28	(47)	78.67		
青森県(女)	(46)	82.51	(47)	83.69	(47)	84.80	(47)	85.34	(47)	85.93		
全 国(男)		76.70		77.71		78.79		79.59		80.77		
全 国(女)		83.22		84.62		85.75		86.35		87.01		
全国との差(男)		-1.99		-2.04		-2.52		-2.31		-2.10		
全国との差(女)		-0.71		-0.93		-0.95		-1.01		-1.08		

※青森県の欄の()内の数字は全国順位

出典: 都道府県別生命表

2 2015年(平成27年)都道府県別平均寿命

都道府県	男性	女性	都道府県	男性	女性	都道府県	男性	女性
全 国	80.77	87.01	富 山	80.61	87.42	島 根	80.79	87.64
北 海 道	80.28	86.77	石 川	81.04	87.28	岡 山	81.03	87.67
青 森	78.67	85.93	福 井	81.27	87.54	広 島	81.08	87.33
岩 手	79.86	86.44	山 梨	80.85	87.22	山 口	80.51	86.88
宮 城	80.99	87.16	長 野	81.75	87.67	徳 島	80.32	86.66
秋 田	79.51	86.38	岐 阜	81.00	86.82	香 川	80.85	87.21
山 形	80.52	86.96	静 岡	80.95	87.10	愛 媛	80.16	86.82
福 島	80.12	86.40	愛 知	81.10	86.86	高 知	80.26	87.01
茨 城	80.28	86.33	三 重	80.86	86.99	福 岡	80.66	87.14
栃 木	80.10	86.24	滋 賀	81.78	87.57	佐 賀	80.65	87.12
群 馬	80.61	86.84	京 都	81.40	87.35	長 崎	80.38	86.97
埼 玉	80.82	86.66	大 阪	80.23	86.73	熊 本	81.22	87.49
千 葉	80.96	86.91	兵 庫	80.92	87.07	大 分	81.08	87.31
東 京	81.07	87.26	奈 良	81.36	87.25	宮 崎	80.34	87.12
神 奈 川	81.32	87.24	和 歌 山	79.94	86.47	鹿 児 島	80.02	86.78
新 潟	80.69	87.32	鳥 取	80.17	87.27	沖 縄	80.27	87.44

出典: 2015年(平成27年)都道府県別生命表

3 2016年（平成28年）都道府県別健康寿命

都道府県	男性	女性	都道府県	男性	女性	都道府県	男性	女性
全 国	72.14	74.79	富 山	72.58	75.77	島 根	71.71	75.74
北 海 道	71.98	73.77	石 川	72.67	75.18	岡 山	71.54	75.09
青 森	71.64	75.14	福 井	72.45	75.26	広 島	71.97	73.62
岩 手	71.85	74.46	山 梨	73.21	76.22	山 口	72.18	75.18
宮 城	72.39	74.43	長 野	72.11	74.72	徳 島	71.34	74.04
秋 田	71.21	74.53	岐 阜	72.89	75.65	香 川	72.37	74.83
山 形	72.61	75.06	静 岡	72.63	75.37	愛 媛	71.33	74.59
福 島	71.54	75.05	愛 知	73.06	76.32	高 知	71.37	75.17
茨 城	72.50	75.52	三 重	71.79	76.30	福 岡	71.49	74.66
栃 木	72.12	75.73	滋 賀	72.30	74.07	佐 賀	71.60	75.07
群 馬	72.07	75.20	京 都	71.85	73.97	長 崎	71.83	74.71
埼 玉	73.10	74.67	大 阪	71.50	74.46	熊 本		
千 葉	72.37	75.17	兵 庫	72.08	74.23	大 分	71.54	75.38
東 京	72.00	74.24	奈 良	71.39	74.10	宮 崎	72.05	74.93
神 奈 川	72.30	74.63	和 歌 山	71.36	74.42	鹿 児 島	72.31	75.51
新 潟	75.45	75.44	鳥 取	71.69	74.14	沖 縄	71.98	75.46

出典：厚生労働科学研究「健康寿命及び地域格差の分析と健康増進対策の効果検証に関する研究」

4 年次別三大死因死亡率（人口10万対）

年	悪性新生物		心疾患		脳血管疾患	
	青森県	全国	青森県	全国	青森県	全国
1980 (S55)	140.7	139.1	107.6	106.20	158.1	139.5
1985 (S60)	174.3	156.1	129.0	117.30	134.9	112.2
1990 (H2)	192.4	177.2	151.8	134.80	111.8	99.4
1995 (H7)	236.0	211.6	133.5	112.00	141.9	117.9
2000 (H12)	261.0	235.2	136.9	116.80	135.5	105.5
2005 (H17)	305.9	258.3	172.9	137.20	141.3	105.3
2010 (H22)	349.3	279.7	192.3	149.80	137.5	97.7
2011 (H23)	353.2	283.2	197.4	154.50	141.5	98.2
2012 (H24)	356.7	286.6	210.8	157.90	145.9	96.5
2013 (H25)	369.7	290.3	198.7	156.50	135.5	94.1
2014 (H26)	379.5	293.5	196.1	157.60	132.5	91.1
2015 (H27)	385.9	295.5	197.9	156.50	130.7	95.4
2016 (H28)	390.2	298.3	199.1	158.40	124.8	95.4
2017 (H29)	391.4	299.5	205.7	164.30	133.4	88.2

出典：人口動態統計

5 年次別主要死因死亡率（人口10万対）

年	悪性新生物	心疾患	脳血管疾患	肺炎	老衰	不慮の事故	自殺
1980 (S55)	140.7	107.6	158.1	40.8	35.0	34.6	20.3
1985 (S60)	174.3	129.0	134.9	49.3	31.1	28.0	24.2
1990 (H2)	192.4	151.8	111.8	64.7	26.7	30.0	19.4
1995 (H7)	236.0	133.5	141.9	77.9	25.3	38.4	20.1
2000 (H12)	261.0	136.9	135.5	86.2	21.7	39.4	27.5
2005 (H17)	305.9	172.9	141.3	100.9	23.4	36.6	36.8
2010 (H22)	349.3	192.3	137.5	119.1	44.4	40.3	29.4
2011 (H23)	353.2	197.4	141.5	127.6	46.3	35.7	26.2
2012 (H24)	356.7	210.8	145.9	144.1	59.0	37.9	24.3
2013 (H25)	369.7	198.7	135.5	143.1	66.4	37.4	23.3
2014 (H26)	379.5	196.1	132.5	132.2	74.7	42.6	20.5
2015 (H27)	385.9	197.9	130.7	135.3	78.7	37.8	20.5
2016 (H28)	390.2	199.1	124.8	136.4	87.0	41.8	21.0
2017 (H29)	391.4	205.7	133.4	110.4	92.5	44.6	20.8

出典：人口動態統計

6 2017年（平成29年）年齢階級別人口及び三大死因別死亡数（青森県・全国）

		0～9歳	10～19歳	20～29歳	30～39歳	40～49歳	50～59歳	60～69歳	70～79歳	80歳以上	
青森県	男性	人口	45,000	58,000	51,000	66,000	84,000	83,000	100,000	69,000	43,000
		総数	20	10	38	69	147	475	1,397	2,123	4,589
		悪性新生物	0	0	4	13	30	165	629	859	1,190
		心疾患	0	2	1	5	26	78	173	248	650
	脳血管疾患	0	1	2	4	15	43	100	182	468	
	女性	人口	44,000	55,000	46,000	65,000	86,000	88,000	112,000	90,000	89,000
		総数	11	5	12	39	95	224	582	1,132	6,607
		悪性新生物	0	1	1	19	58	124	297	449	1,147
心疾患		0	0	5	0	2	19	53	143	1,216	
脳血管疾患	0	0	0	0	9	19	49	93	715		
全国	男性	人口	5,134,494	5,785,661	6,102,313	7,409,902	9,431,635	7,796,601	8,590,740	6,608,779	3,815,611
		総数	1,505	1,086	3,015	5,228	14,445	30,851	95,348	173,863	364,967
		悪性新生物	81	127	248	727	3,176	10,486	43,053	72,189	90,299
		心疾患	39	50	166	516	2,189	4,678	12,614	21,976	54,068
	脳血管疾患	7	13	43	289	1,440	2,577	6,607	12,952	29,251	
	女性	人口	4,893,113	5,494,086	5,817,245	7,155,287	9,147,008	7,736,737	9,014,660	7,814,632	6,899,977
		総数	1,300	512	1,285	2,775	8,391	15,736	41,989	91,082	486,550
		悪性新生物	71	97	195	1,034	4,237	8,992	22,635	36,177	79,493
心疾患		37	31	56	150	571	1,092	3,860	12,093	90,619	
脳血管疾患	3	10	28	115	654	1,120	2,789	7,047	44,926		

出典：2017年（平成29年）人口動態統計

7 三大死因の年齢調整死亡率（人口10万対）

<男性>

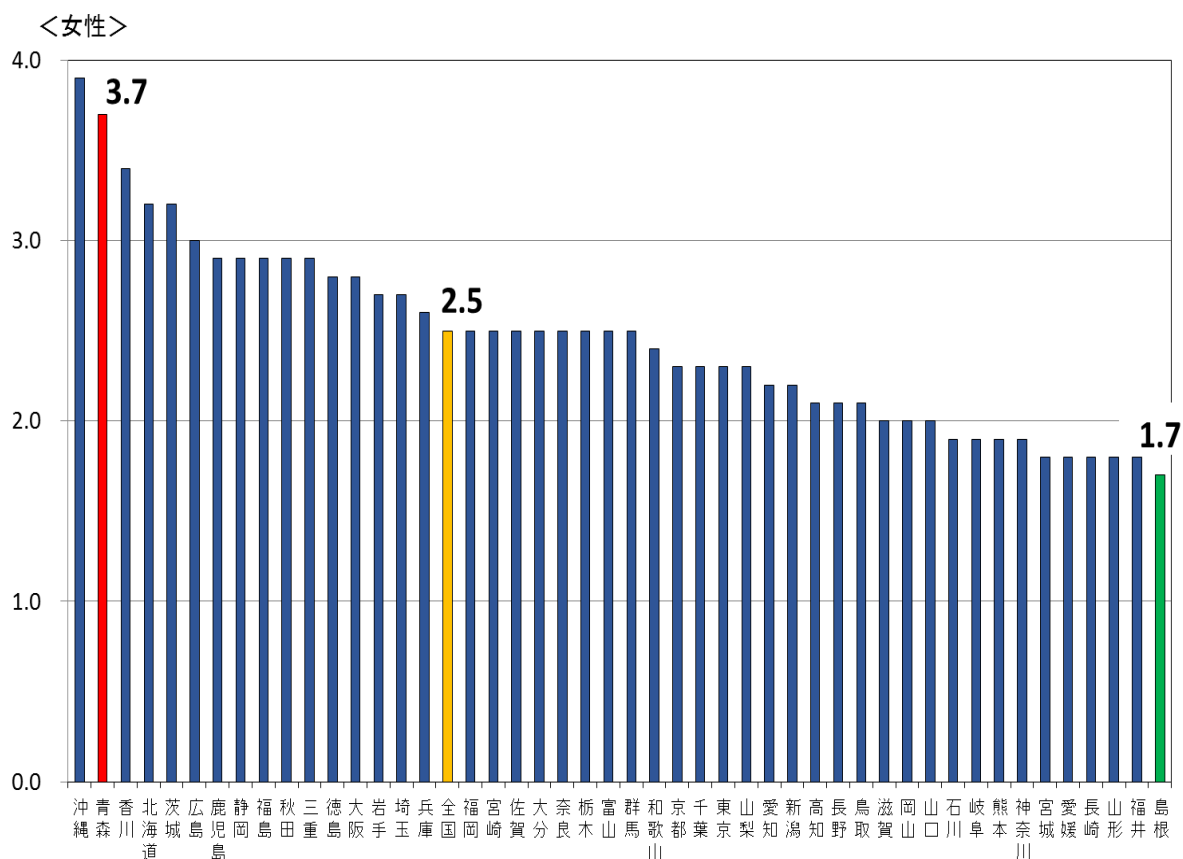
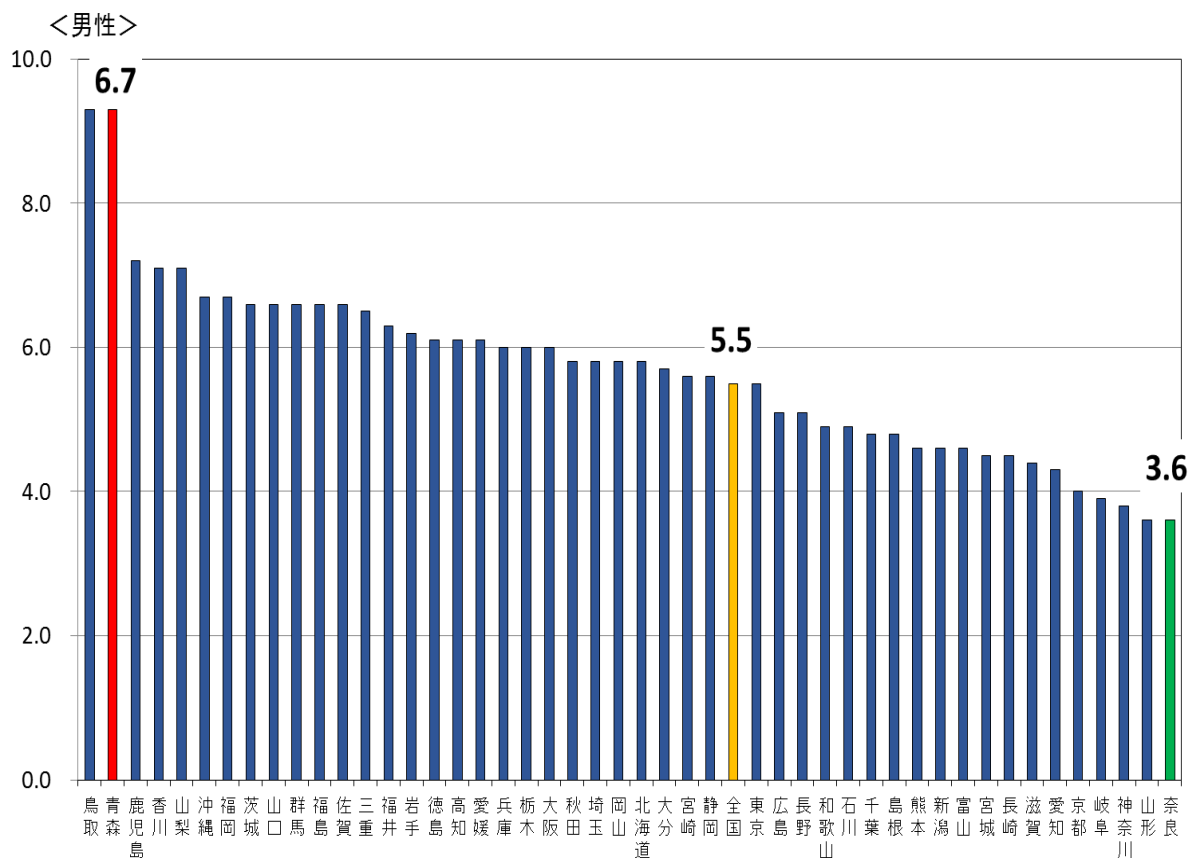
	青森県			全国		
	悪性新生物	心疾患	脳血管疾患	悪性新生物	心疾患	脳血管疾患
1960 (S35)	171.2	170.6	505.1	188.2	153.3	341.1
1965 (S40)	188.6	144.9	471.8	195.6	156.0	343.8
1970 (S45)	207.4	171.9	423.9	199.2	161.7	333.8
1975 (S50)	200.4	154.3	317.2	198.9	150.0	265.0
1980 (S55)	224.4	178.5	249.7	210.9	158.0	202.0
1985 (S60)	247.1	175.6	167.8	214.8	146.9	134.0
1990 (H2)	234.8	169.5	117.2	215.6	139.1	97.9
1995 (H7)	247.3	123.0	122.1	226.1	99.7	99.3
2000 (H12)	240.2	102.5	102.7	214.0	85.8	74.2
2005 (H17)	234.1	108.0	84.0	197.7	83.7	61.9
2010 (H22)	215.9	98.8	67.1	182.4	74.2	49.5
2015 (H27)	201.6	76.8	52.8	165.3	65.4	37.8

<女性>

	青森県			全国		
	悪性新生物	心疾患	脳血管疾患	悪性新生物	心疾患	脳血管疾患
1960 (S35)	131.9	99.8	293.9	132.0	111.9	242.7
1965 (S40)	131.0	100.2	271.7	130.3	111.1	243.8
1970 (S45)	114.4	104.3	237.6	126.9	114.5	222.6
1975 (S50)	116.4	103.5	200.0	121.1	106.3	183.0
1980 (S55)	116.9	104.2	154.2	118.8	103.9	140.9
1985 (S60)	120.1	100.3	114.0	113.1	94.6	95.3
1990 (H2)	105.1	89.4	70.6	107.7	88.5	68.6
1995 (H7)	110.3	63.7	72.5	108.3	58.4	64.0
2000 (H12)	101.1	53.5	51.6	103.5	48.5	45.7
2005 (H17)	99.6	50.2	45.3	97.3	45.3	36.1
2010 (H22)	105.6	44.9	34.0	92.2	39.7	26.9
2015 (H27)	103.0	36.6	28.2	87.7	34.2	21.0

出典：人口動態統計

8 2015年(平成27年)都道府県別糖尿病年齢調整死亡率(人口10万対)



出典：人口動態統計

9 3歳児でう蝕のない者の人数（青森県・全国）

	青森県		全国	
	受診者数	う蝕のない者の数	受診者数	う蝕のない者の数
2000 (H12)	12,781	6,280	1,049,847	680,370
2005 (H17)	11,873	6,645	1,049,324	755,449
2010 (H22)	9,775	6,114	981,246	769,845
2011 (H23)	9,885	6,421	1,015,374	808,454
2012 (H24)	9,446	6,429	1,006,324	814,379
2013 (H25)	9,404	6,548	1,013,845	832,304
2014 (H26)	9,425	6,711	995,556	819,423
2015 (H27)	8,928	6,360	995,003	826,201
2016 (H28)	8,909	6,568	976,862	822,517

出典：幼児歯科健康診査