

青森空港概要 2018

AOMORI AIRPORT



平成30年6月

青森県青森空港管理事務所

目

次

1	沿 革	3
2	現 況	7
(1)	現 況	7
(2)	空港施設等	7
①	基本施設（県管理）	7
②	飛行場照明施設（県管理）	7
③	電源施設（県管理）	8
④	消防施設（県管理）	8
⑤	航空保安無線施設（国管理）	8
⑥	空港気象施設（国管理）	8
⑦	ターミナル施設	8
⑧	駐車場（県管理）	9
⑨	航空局庁舎・管制塔（国管理）	9
⑩	その他の施設	9
⑪	保有車両等	10
3	運航路線	12
4	運航状況及び乗降客数	14
(1)	総括表	14
(2)	国内定期便	15
(3)	国際定期便	16
(4)	路線別	17
①	東京線（羽田）	17
②	大阪線（伊丹）	18
③	札幌線（新千歳）	19
④	名古屋線（中部含む）	20
⑤	ソウル線	21
⑥	天津線	22

⑦ 関西線（休航中）	23
⑧ 福岡線（休航中）	23
⑨ 広島線（休航中）	24
⑩ 沖縄線（休航中）	24
⑪ 仙台線（休航中）	24
⑫ ハバロフスク線（休航中）	24
(5) チャーター便	25
① 運航実績・乗降客数	25
② 就航先	26
③ 運航状況	27
(6) 貨物取扱状況	29
① 国内線	29
② 国際（ソウル）線	30
(7) 欠航の状況	31
5 除雪状況	32
6 駐車場利用状況	33
7 組織・職員現況	34

資料編

(1) 青森空港平面図	37
(2) 航空写真・空港施設等位置図	39
(3) 青森空港空域図	41
(4) ターミナル地区配置図	43
(5) ターミナルビル平面図	45
(6) ターミナルビルリニューアル計画図	47
(7) 空港関係機関・事業所	49

1 沿 革

青森空港は昭和39年11月5日、滑走路1,200mで開港し、昭和40年6月1日に東京便が就航しました。

昭和44年7月には札幌便が就航し、昭和46年4月に滑走路が1,350mに、昭和48年4月には1,400mに延長され、昭和51年7月からは大阪便が就航しています。

その後、大型ジェット機の就航が可能となる新空港の建設を望む機運が高まり、昭和54年に現青森空港周辺の青森・浪岡地区に新青森空港を建設する決定がなされました。

新青森空港は第4次空港整備5か年計画に採択され、昭和57年10月に第1期工事に着手し、昭和62年7月に滑走路2,000mで供用を開始しています。また、開港と同時に運用時間が8時30分から20時までとなり、ジェット化に伴い東京日帰りが可能となるなど利用客の利便性が飛躍的に向上しました。

平成2年3月には第2期工事が終わり、滑走路は2,500mに延長されました。空港運用時間についても、利用客の伸びに伴う増便や名古屋便の就航、東京便のナイトステイ（夜間駐機）実施などにより、平成24年3月からは運用時間が7時30分から22時00分までとなっています。

一方、国際チャーター便の需要増加に対応するため、平成4年10月に空港ターミナルビルが増築、国際線に対応する施設が整備され、平成7年4月にソウル便及びハバロフスク便が、平成29年5月には天津便が就航しています。

平成17年4月には滑走路が3,000mに延長され、大型機が通年で離着陸できるようになりました。さらには、同年12月に立体駐車場が完成、平成18年11月には立体駐車場と空港ターミナルビルを結ぶ連絡通路が完成し、より一層の利便性の向上が図られたところです。

また、濃霧による欠航の解消を図るため、平成15年度から計器着陸装置等の高カテゴリー化事業を進め、平成19年3月からCATⅢaが供用開始、平成24年7月からはCATⅢbが供用開始され、機能の高度化が図られました。

現在1日に、東京便6往復、札幌便5往復、大阪便6往復、名古屋便3往復の計20往復40便、ソウル便週3往復、天津便週2往復が運航されており、平成28年度には乗降客数118万人を超えるなど世界とつながる北東北・青函地区のゲートウェイとして更なる発展が期待されています。

(1) 旧 空 港

年 月 日	事 項
昭和37年4月17日	青森空港設置許可申請
8月2日	青森空港設置許可（空飛第261号）
9月1日	青森空港建設工事着手
39年8月1日	同上工事完成
11月5日	青森空港供用開始 （滑走路1, 200m×30m、エプロンYS用2バース、運用時間9時～17時）
40年6月1日	青森～東京線就航〔TDA〕
43年10月3日	青森空港の飛行場灯火の供用開始（滑走路灯、誘導路灯、VASIS等）
44年7月1日	青森～札幌線就航〔TDA〕
46年4月24日	滑走路延長供用開始（1, 200m→1, 350m）
47年3月27日	滑走路拡幅供用開始（30m→45m）
48年4月1日	滑走路延長供用開始（1, 350m→1, 400m）
49年3月31日	化学消火装置施設完成（着陸帯内固定消火栓） 空港ターミナルビル増築完成
50年11月30日	駐車場拡幅整備
51年7月1日	青森～大阪（伊丹）線就航〔TDA〕
11月30日	エプロン拡幅工事完成
53年3月25日	空港ターミナルビル増築完成（ホールディングルーム設置）
54年12月11日	滑走路嵩上工事完成
56年11月1日	青森～東京線通年運航
62年7月18日	空港休止（新空港へ移転）

(2) 新 空 港

年 月 日	事 項
昭和54年8月30日	新青森空港の建設地を現青森空港周辺の青森・浪岡地区とすることを県議会全員協議会で、決定
10月1日	新空港建設対策室を設置
55年3月24日	県議会に新青森空港特別委員会設置
56年4月11日	県土木部に空港建設局設置
57年4月1日	青森空港建設事務所設置
10月14日	新青森空港起工式
62年7月19日	新空港第1期供用開始（滑走路2, 000m×60m） 運用時間が11時間30分（8時30分～20時）となる 飛行場灯火第1期供用開始 空港ターミナルビル開館 青森～東京線、青森～札幌線ジェット化〔TDA〕 計器着陸装置（ILS）第1期供用開始
7月30日	青森～大阪（伊丹）線ジェット化（2便中1便）〔JAS〕
63年12月1日	青森～大阪（伊丹）全ジェット化
平成元年7月22日	新空港第2期全面供用開始 （滑走路2, 500m×60m、平行誘導路、エプロン5バース） 航空灯火の第2期供用開始 小型機専用エプロン供用開始（6バース） ILS（LLZを除く）供用休止（滑走路延長に伴う移設のため）
7月26日	計器着陸装置（ILS）供用再開
4年7月18日	運用時間が13時間（8時～21時）となる 青森～名古屋線就航〔JAS〕
10月1日	空港ターミナルビル増築完成（国際線対応施設）
5年3月30日	空港管理事務所増築完成
6年9月4日	青森～東京線就航（1往復）〔ANA〕、ダブルトラッキングとなる 青森～東京線5往復となる（JAS4往復、ANA1往復） 青森～大阪（関西空港）線就航（1往復）〔JAS〕

年 月 日	事 項
7年3月15日	青森～福岡線就航（週3往復）〔J A S〕
4月1日	空港ターミナルビル（国際線）増築完成
4月2日	青森～ソウル線就航（週3往復）〔K A L〕、「税関空港」、「検疫飛行場」に指定される 厚生省仙台検疫所青森空港出張所開所
4月5日	青森～ハバロフスク線就航（週1往復）〔A F L〕
6月1日	ボーディングブリッジ1基増設し、スポット2、3、4の3基となる
7月1日	大蔵省函館税関青森税関支署青森空港出張所開所
9月27日	青森～ハバロフスク線運航休止
12月21日	空港ターミナルビル（国内線）増築完成
8年3月28日	エプロン拡張部分供用開始（55,000㎡→57,082.5㎡）
4月2日	青森～広島線就航（週3往復）〔A N A〕
4月17日	青森～ハバロフスク線運航再開（週2往復）
9月29日	青森～ハバロフスク線運航休止
9年4月27日	青森～ハバロフスク線運航再開（週2往復）
9月12日	青森～名古屋線就航（1往復）〔A N A〕
10月11日	定期便利用客1,000万人達成（旧空港からの累計）
10月15日	青森～ハバロフスク線運航休止
11月16日	駐車場有料化開始
10年4月29日	青森～ハバロフスク線運航再開（週2往復）
10月14日	青森～ハバロフスク線運航休止
11月1日	青森～沖縄線就航（奇数日運航）〔J A S〕 青森～仙台線就航（3往復）〔A N K〕
11月30日	青森～広島線運航休止
11年3月31日	青森～沖縄線運航休止
4月1日	青森～広島線運航再開（週4往復）
5月20日	6番スポット供用開始
7月4日	青森～ハバロフスク線運行再開（週2往復）
9月26日	青森～ハバロフスク線運航休止
10月31日	青森～広島線、青森～仙台線運航休止
11月2日	青森～沖縄線運航再開（偶数日運航）
11月30日	青森～名古屋線運航休止〔A N A〕
12年3月17日	青森～名古屋線運航再開〔A N A〕
3月30日	青森～沖縄線運航休止
5月2日	青森～広島線運航再開（週4往復）
6月26日	ボーディングブリッジ1基増設し、スポット2、3、4、5の4基となる
7月2日	青森～ハバロフスク線運航再開（週2往復）
9月17日	青森～ハバロフスク線運航休止
10月29日	青森～広島線運航休止
11月2日	青森～沖縄線運航再開（偶数日運航）
11月30日	青森～名古屋線運航休止〔A N A〕
12月28日	有料駐車場拡張部分供用開始
13年3月1日	青森～名古屋線運航再開〔A N A〕
3月22日	小型機用ノースエプロン拡張供用開始
3月30日	青森～沖縄線運航休止
3月31日	青森～名古屋線運航休止〔A N A〕
5月1日	青森～広島線運航再開（週3往復）
6月3日	青森～ハバロフスク線運航再開（週2往復）
9月12日	青森～ハバロフスク線運航休止
10月30日	青森～広島線運航休止
11月30日	青森～大阪（関西空港）線運航休止
12月4日	ターミナルビル前交通島供用開始
14年5月3日	青森～広島線運航再開（週3往復）
7月1日	運用時間が14時間（7時30分～21時30分）となる 青森～東京便ナイトステイ実施〔J A S〕
7月3日	青森～ハバロフスク線運航再開（週2往復）
9月15日	青森～ハバロフスク線運航休止
10月29日	青森～広島線運航休止

年 月 日	事 項
15年2月2日	青森～沖縄線運航再開（偶数日運航）
3月18日	灯器整備作業所（メンテナンスショップ）完成
3月30日	青森～沖縄線運航休止
4月24日	青森～東京線運航休止（2往復）〔ANA〕
4月25日	青森～東京線就航（2往復）〔SKY〕
7月2日	青森～ハバロフスク線運航再開（週2往復）
9月17日	青森～ハバロフスク線運航休止
10月1日	航空管制官による管制業務開始
	青森～大阪（関西空港）線運航再開（1往復）
10月31日	青森～大阪（関西空港）線運航休止
11月30日	青森～東京線運航休止〔SKY〕（東京便6往復へ）
16年1月1日	保安検査場（X-ray）増設（1基→2基）
4月1日	航空会社の統合により国内各路線は日本航空ジャパンの運航となる
7月4日	青森～ハバロフスク線運航再開（週2往復）
7月16日	青森～大阪（伊丹）線（1往復）就航〔JAS〕
8月31日	青森～大阪（伊丹）線運航休止〔JAS〕
9月15日	青森～ハバロフスク線運航休止
10月1日	青森～大阪（関西空港）線運航再開（1往復）
10月31日	青森～大阪（関西空港）線運航休止
17年2月17日	中部国際空港開港、青森～名古屋線は青森～名古屋（中部）線となる〔JAL〕
3月18日	電源局舎増築完成
4月1日	空港ターミナルビル（国際線）増改築完成
4月14日	滑走路延長供用開始（2,500m→3,000m）
7月3日	青森～ハバロフスク線運航再開（週2往復）
9月15日	青森～ハバロフスク線運航休止（9月14日欠航により臨時便運航）
10月6日	青森～大阪（関西空港）線運航再開（1往復）
11月6日	青森～大阪（関西空港）線運航休止
11月21日	県道青森浪岡線「高田バイパス」開通
12月28日	立体駐車場本体供用開始（青森浪岡線交通連携推進事業により整備）
18年7月16日	青森～ハバロフスク線運航再開（週2往復）
8月23日	青森～ハバロフスク線運航休止
10月1日	青森～大阪（関西空港）線運航再開（1往復）
10月31日	青森～大阪（関西空港）線運航休止
11月1日	立体駐車場連絡通路供用開始
19年3月15日	計器着陸システム〔CAT-Ⅲa〕供用開始
10月1日	青森～福岡線運航休止
22年10月31日	青森～名古屋（中部）線運航休止
23年3月23日	青森～ソウル線運休（東日本大震災の影響）
7月2日	青森～名古屋（小牧）線就航〔FDA〕
10月30日	青森～ソウル線運航再開
24年3月25日	運用時間が14時間30分（7時30分～22時00分）となる
7月26日	計器着陸システム〔CAT-Ⅲb〕供用開始
25年12月2日	空港除雪隊の愛称を「ホワイトインパルス」と命名
26年7月1日	青森～大阪（伊丹）線（3往復）就航〔ANA〕
	青森～札幌（新千歳）線（2往復）就航〔ANA〕
27年4月2日	青森空港国際定期便就航20周年
6月1日	青森空港国内定期便就航50周年
29年1月16日	青森～天津線 定期チャーター便就航〔OKA〕（～3月25日、往復74便）
5月7日	青森～天津線 定期便就航（週2往復）〔OKA〕
10月29日	青森～ソウル便増便（～30年3月24日 週5往復）
11月3日	青森～台北線定期チャーター便就航〔EVA〕（～30年3月13日 週2往復）

※航空会社名：JAL（日本航空）、JAS（日本エアシステム）、TDA（東亜国際航空）
ANA（全日空）、ANK（エアニッポン）、SKY（スカイマーク）
FDA（フジドリームエアラインズ）、KAL（大韓航空）
AFL（エアフロート）、OKA（奥凱航空）、EVA（エバー航空）

2 現 況

(1) 現 況

- | | |
|----------|--------------------------------|
| ① 空港の名称 | 青森空港 |
| ② 空港設置者 | 青森県 |
| ③ 空港管理者 | 青森県 |
| ④ 空港の位置 | |
| 所在地 | 青森市大字大谷字小谷 1 - 5 |
| 標点の位置 | 北緯 40° 44' 00" 東経 140° 41' 19" |
| 標高 | 198.1m |
| 滑走路の方位 | 北51° 54' 36" 東 (真方位) |
| ⑤ 空港の種類 | 地方管理空港 |
| ⑥ 着陸帯の等級 | A級 |
| ⑦ 運用時間 | 7時30分～22時00分 |
| ⑧ 飛行場総面積 | 2,413,964㎡ (告示面積) |

(2) 空港施設等

① 基本施設 (県管理)

着陸帯	3,120m×300m
滑走路	3,000m×60m
誘導路	3,506m×30m
エプロン	370m×193.5m (71,595.0㎡)
	6バース (大型3、中型1、小型2)
小型機用誘導路	162.2m×9m
小型機用エプロン	13バース (9,898.0㎡)

② 飛行場照明施設 (県管理)

滑走路灯	100灯	連鎖式閃光灯	29灯
過走帯灯	10灯	進入角指示灯	8灯
進入灯	281灯	滑走路距離灯	18灯
		標準式進入灯 (24側)	166灯
		側列灯 (24側)	64灯
		簡易式進入灯 (06側)	51灯
風向灯			2基
旋回灯	9灯	誘導路灯	320灯
滑走路末端補助灯	10灯	誘導路中心線灯	378灯
滑走路末端灯	46灯	誘導案内灯	21灯
飛行場灯台	1基	停止線灯	84灯
航空障害灯	10基	滑走路警戒灯	12灯
エプロン照明灯	12基		

③ 電源設備 (県管理)

電源局舎	鉄筋コンクリート造平家建	896.5㎡
受配電制御機器		1式
予備発電設備 (625kVA)		1式
灯器整備作業所	鉄骨造平家建一部2階建	415.86㎡

④ 消防施設 (県管理)

大型化学消防車		3台
救急医療資機材搬送車 (フルトレーラ式125型)		1台
貯水槽 (40 t)		16基

⑤ 航空保安無線施設 (国管理)

VOR (超短波全方向無線標識施設)		1式
DME (距離測定装置)		1式
ILS (計器着陸装置)		1式
SSR (二次監視レーダー装置)		1式

⑥ 空港気象施設 (国管理)

観測施設 風向風速計、滑走路視距離観測装置、温湿度降水観測装置、 シーロメータ、気圧計、雷監視装置		1式
通信施設 気象情報伝達処理システム、航空気象情報提供システム		1式

⑦ ターミナル施設

空港ターミナルビル (青森空港ビル株式会社管理) 鉄筋コンクリート造2階建一部3階建 ポーディングブリッジ		11,011.89㎡ 4基
貨物ターミナルビル・レンタカーターミナル (洗車場、車庫含む) 鉄骨造平家建		1,338.41㎡
燻蒸・焼却炉施設		1式
給油施設 ジェット燃料 200klタンク 小型機用燃料給油施設		2基 1式

⑧ 駐車場（県管理）

有料駐車場	(1,530台)		26,800.00㎡
うち立体駐車場	(1,076台)	鉄骨造3階建一部4階建	延面積 22,070.05㎡
うち連絡通路		延長58.9m	延面積 276.79㎡

⑨ 航空局庁舎・管制塔（国管理）

鉄筋コンクリート造2階建一部鉄骨造6階建
 （東京航空局青森空港出張所、仙台航空測候所青森航空気象観測所）

⑩ その他の施設

消防隊事務所（県管理）	木造2階建	115.94㎡
消防車庫（県管理）	鉄骨造平家建	546.82㎡
除雪車庫（県管理）	鉄骨造平家建	372㎡
管理車両車庫（県管理）	鉄骨造平家建2棟	計 115.9㎡
パセンジャーステップ車庫（県管理）	鉄骨造平家建	72㎡
警察航空隊格納庫、事務所		1,021.60㎡
防災航空センター格納庫、事務所		1,132.30㎡
小型機格納庫		4棟



⑪ 保有車両等

機 械 名		型 式 ・ 規 格		台数	メーカー	備 考
連続摩擦係数測定車		サーブ(サーフェス・フリクション・テスター)		1	第一実業	
		ポルポ(サーフェス・フリクション・テスター)		1	第一実業	
大型化学消防車		MAF-60B		1	森 田	1号車
		PANTHER8×8VOSWB		1	ローゼンパワー	2号車
		MAF-60A		1	森 田	3号車
救急医療資機材搬送車		AEH125		1	東急車輛	
灯火整備作業車		エルフKR-NKR81LAV		1	い す ゞ	
パッセンジャーステップ車		PES-700TA		1	神鋼電機	
除 雪 車 輜	ス イ ー パ 車	エムビー-4618-FMD-HP3 S-400		1	第一実業	S-1
		エムビー-4600-TTB-HP3 S-550		1	第一実業	S-3 (被牽引)
		エムビー-4622-TTB-FW S-550		1	第一実業	S-4 (被牽引)
		エムビー-4622-TTB-FW S-550		1	第一実業	S-5 (被牽引)
	スノープラウ車	KL-CYW81P4 10t・A		1	い す ゞ	T-1
		QDG-CZ5YL 10t・O		1	UDトラックス	T-2
		KL-FW50MNZ 10t・O		1	三 菱	T-4
		QDG-CZ5YL 10t・O		1	UDトラックス	T-5
		HT-2926 トラクタ・A		1	第一実業	T-6
		KL-CYW81P3 10t・O		1	い す ゞ	T-7
		HT-2926 トラクタ・A		1	第一実業	T-8
		ADG-SZ4YL 10t・O		1	い す ゞ	T-9
		ADG-CZ4YL 10t・A		1	日 産	T-10
	ク ー タ リ 車	NRZ601 600ps		1	新 潟	R-1
		NRZ601 600ps		1	新 潟	R-2
		NRZ601 600ps		1	新 潟	R-3
		NRZ601 600ps		1	新 潟	R-4
		NR821 500ps		1	新 潟	R-5
		HTR53 50ps		1	日本除雪	R-6
	ミニホイールローダ車		V4-6-C 0.6m ³		1	ヤンマー
薬 剤 散 布 車		MS-50BWT (F) 混合型		1	範 多	M-1
		NDS80SS5 粒状8m ³		1	日本除雪	M-2
		LSF75-4L 液状7kl		1	新 明 和	M-3
計				33		
X線貨物検査装置		BIS-X-6580B		1式	日立エンジニアリング・アンド・サービス	



スノープラウ



薬剤散布車



プラウ付スイーパー



ロータリー車



スノースイーパー



路面摩擦係数測定車



大型化学消防車



救急医療資機材搬送車

3 運航路線

(平成30年4月現在)

路 線	航 空 会 社	便 数	主な運航機種
青森 - 東京(羽田)	日本航空	1日12便(6往復)	B737-800、B767-300
青森 - 大阪(伊丹)	日本航空、全日本空輸	1日12便(6往復) (JAL3往復、ANA3往復)	E170、E190、CRJ200 DHC-8-Q400
青森 - 札幌(新千歳)	日本航空、全日本空輸	1日10便(5往復) (JAL3往復、ANA2往復)	CRJ200、DHC-8-Q400
青森 - 名古屋(小牧)	フジドリームエアラインズ	1日6便(3往復)	E170、E175
青森 - ソウル(仁川)	大韓航空	週6便(3往復)	B737-800、B737-900
青森 - 天津	奥凱航空	週4便(2往復)	B737-800、B737-900ER





日本航空 B737-800



日本航空 ERJ-190



全日空 DHC8-Q400



全日空 DHC8-Q400



フジドリームエアラインズ ERJ-170



フジドリームエアラインズ ERJ-175



大韓航空 B737-900



奥凱航空 B737-900

4 運航状況及び乗降客数

(1) 総括表

	運航状況			乗降客数			
	運航便数	欠航便数	就航率(%)	乗客数(人)	降客数(人)	計	搭乗率(%)
昭和62年度	3,677	270	93.2	147,993	154,559	302,552	73.6
63年度	4,134	148	96.5	204,929	209,008	413,937	71.1
平成元年度	4,228	160	96.4	259,223	256,747	515,970	72.5
2年度	4,387	198	95.7	299,058	299,298	598,356	74.5
3年度	4,987	138	97.3	354,968	360,268	715,236	74.3
4年度	5,549	86	98.5	418,234	419,738	837,972	73.9
5年度	5,681	186	96.8	437,032	443,512	880,544	68.9
6年度	6,942	114	98.4	489,796	505,395	995,191	64.9
7年度	9,228	225	97.6	581,673	594,593	1,176,266	61.3
8年度	9,521	168	98.3	644,362	660,707	1,305,069	64.5
9年度	10,085	197	98.1	690,521	701,349	1,391,870	65.0
10年度	12,750	207	98.4	787,001	793,472	1,580,473	59.1
11年度	12,772	434	96.7	825,797	834,964	1,660,761	62.5
12年度	11,575	223	98.1	783,289	796,861	1,580,150	64.5
13年度	10,657	246	97.7	764,303	770,793	1,535,096	65.3
14年度	11,123	209	98.2	784,198	790,297	1,574,495	65.4
15年度	10,422	248	97.7	705,790	702,019	1,407,809	61.5
16年度	9,179	410	95.7	634,141	633,463	1,267,604	63.2
17年度	8,936	280	97.0	617,838	622,974	1,240,812	64.5
18年度	9,344	241	97.5	622,577	629,761	1,252,338	62.4
19年度	9,265	96	99.0	616,946	624,558	1,241,504	62.1
20年度	9,029	93	99.0	559,172	572,341	1,131,513	58.7
21年度	8,911	98	98.9	516,242	525,950	1,042,192	55.8
22年度	8,823	80	99.1	487,065	499,504	986,569	62.2
23年度	8,957	147	98.4	396,035	400,753	796,788	77.4
24年度	10,699	245	97.8	408,955	418,798	827,753	65.2
25年度	10,579	258	97.6	421,185	431,508	852,693	67.6
26年度	13,110	419	96.9	455,926	470,410	926,336	67.0
27年度	14,417	285	98.1	496,213	514,339	1,010,552	69.9
28年度	14,548	374	97.5	523,910	538,133	1,062,043	72.0
29年度	15,031	338	97.8	574,935	585,492	1,160,427	72.3
29年4月	1,207	19	98.5	40,554	43,728	84,282	67.2
5月	1,414	2	99.9	53,704	53,345	107,049	73.0
6月	1,401	21	98.5	52,991	53,815	106,806	71.3
7月	1,271	37	97.2	49,365	52,716	102,081	75.8
8月	1,300	16	98.8	59,525	59,629	119,154	86.1
9月	1,210	32	97.4	51,755	52,840	104,595	82.3
10月	1,255	31	97.6	52,774	55,562	108,336	82.1
11月	1,255	5	99.6	49,519	49,739	99,258	74.2
12月	1,212	37	97.0	39,022	42,938	81,960	62.1
30年1月	1,231	25	98.0	41,621	37,895	79,516	58.7
2月	1,091	31	97.2	38,936	38,588	77,524	64.9
3月	1,184	82	93.5	45,169	44,697	89,866	69.4

(2) 国内定期便

	運航状況			乗降客数			
	運航便数	欠航便数	就航率(%)	乗客数(人)	降客数(人)	計	搭乗率(%)
昭和62年度	3,677	270	93.2	147,993	154,559	302,552	73.6
63年度	4,134	148	96.5	204,929	209,008	413,937	71.1
平成元年度	4,228	160	96.4	259,223	256,747	515,970	72.5
2年度	4,387	198	95.7	299,058	299,298	598,356	74.5
3年度	4,987	138	97.3	354,968	360,268	715,236	74.3
4年度	5,549	86	98.5	418,234	419,738	837,972	73.9
5年度	5,681	186	96.8	437,032	443,512	880,544	68.9
6年度	6,942	114	98.4	489,796	505,395	995,191	64.9
7年度	8,862	225	97.5	567,169	579,961	1,147,130	61.3
8年度	9,034	168	98.2	626,458	642,879	1,269,337	64.7
9年度	9,661	197	98.0	672,897	683,505	1,356,402	65.2
10年度	12,346	207	98.4	769,562	775,925	1,545,487	59.0
11年度	12,420	430	96.7	808,372	817,898	1,626,270	62.4
12年度	11,224	212	98.1	764,413	778,040	1,542,453	64.5
13年度	10,307	238	97.7	747,982	754,864	1,502,846	65.5
14年度	10,763	207	98.1	766,514	772,813	1,539,327	65.5
15年度	10,056	246	97.6	689,575	685,835	1,375,410	61.6
16年度	8,825	404	95.6	614,398	613,817	1,228,215	63.2
17年度	8,578	272	96.9	598,092	603,472	1,201,564	64.7
18年度	8,914	231	97.5	599,836	607,616	1,207,452	62.6
19年度	8,835	94	98.9	592,703	600,736	1,193,439	62.0
20年度	8,637	65	99.3	540,598	552,481	1,093,079	58.6
21年度	8,537	96	98.9	497,743	508,056	1,005,799	55.5
22年度	8,421	76	99.1	465,336	476,859	942,195	61.9
23年度	8,825	145	98.4	389,285	393,842	783,127	77.5
24年度	10,333	239	97.7	392,810	402,252	795,062	65.5
25年度	10,265	258	97.5	407,585	417,141	824,726	67.9
26年度	12,804	413	96.9	442,474	457,395	899,869	67.2
27年度	14,119	285	98.0	481,215	499,054	980,269	69.9
28年度	14,234	374	97.4	507,622	521,554	1,029,176	72.0
29年度	14,449	338	97.7	540,251	550,212	1,090,463	72.5
29年4月	1,181	19	98.4	39,192	42,107	81,299	68.0
5月	1,374	2	99.9	51,502	50,872	102,374	73.7
6月	1,359	21	98.5	50,328	51,074	101,402	72.5
7月	1,227	37	97.1	46,516	49,753	96,269	75.7
8月	1,256	16	98.7	56,513	56,620	113,133	86.3
9月	1,168	32	97.3	49,250	50,107	99,357	82.6
10月	1,209	31	97.5	49,837	52,733	102,570	82.5
11月	1,195	5	99.6	46,160	46,525	92,685	74.4
12月	1,148	37	96.9	35,641	39,590	75,231	61.6
30年1月	1,169	25	97.9	37,869	33,923	71,792	57.4
2月	1,035	31	97.1	35,335	35,077	70,412	63.6
3月	1,128	82	93.2	42,108	41,831	83,939	70.0

(3) 国際定期便

	運航状況			乗降客数			
	運航便数	欠航便数	就航率(%)	乗客数(人)	降客数(人)	計	搭乗率(%)
平成7年度	366	0	100.0	14,504	14,632	29,136	59.7
8年度	487	0	100.0	17,904	17,828	35,732	57.0
9年度	424	0	100.0	17,624	17,844	35,468	59.6
10年度	404	0	100.0	17,439	17,547	34,986	63.6
11年度	352	4	98.9	17,425	17,066	34,491	67.5
12年度	351	11	97.0	18,876	18,821	37,697	67.1
13年度	350	8	97.8	16,321	15,929	32,250	58.3
14年度	360	2	99.4	17,684	17,484	35,168	61.5
15年度	366	2	99.5	16,215	16,184	32,399	59.8
16年度	354	6	98.3	19,743	19,646	39,389	63.7
17年度	358	8	97.8	19,746	19,502	39,248	59.0
18年度	430	10	97.7	22,741	22,145	44,886	56.2
19年度	430	9	97.9	24,243	23,822	48,065	65.4
20年度	392	28	93.3	18,574	19,860	38,434	64.0
21年度	374	2	99.5	18,499	17,894	36,393	64.4
22年度	402	4	99.0	21,729	22,645	44,374	67.4
23年度	132	2	98.5	6,750	6,911	13,661	69.7
24年度	366	6	98.4	16,145	16,546	32,691	60.1
25年度	314	0	100.0	13,600	14,367	27,967	59.9
26年度	306	6	98.1	13,452	13,015	26,467	60.0
27年度	298	0	100.0	14,998	15,285	30,283	68.3
28年度	314	0	100.0	16,288	16,579	32,867	72.8
29年度	582	0	100.0	34,684	35,280	69,964	69.6
29年4月	26	0	100.0	1,362	1,621	2,983	50.9
5月	40	0	100.0	2,202	2,473	4,675	60.7
6月	42	0	100.0	2,663	2,741	5,404	54.7
7月	44	0	100.0	2,849	2,963	5,812	77.8
8月	44	0	100.0	3,012	3,009	6,021	82.2
9月	42	0	100.0	2,505	2,733	5,238	76.2
10月	46	0	100.0	2,937	2,829	5,766	76.1
11月	60	0	100.0	3,359	3,214	6,573	70.3
12月	64	0	100.0	3,381	3,348	6,729	68.1
30年1月	62	0	100.0	3,752	3,972	7,724	74.1
2月	56	0	100.0	3,601	3,511	7,112	81.4
3月	56	0	100.0	3,061	2,866	5,927	62.3

(4) 路線別

① 東京線 (羽田)

	運航状況			乗降客数			
	運航便数	欠航便数	就航率(%)	乗客数(人)	降客数(人)	計	搭乗率(%)
昭和62年度	1,919	142	93.1	107,678	108,308	215,986	76.6
63年度	2,131	83	96.3	150,517	152,492	303,009	77.8
平成元年度	2,121	75	96.6	174,456	173,681	348,137	82.2
2年度	—	—	—	—	—	402,770	—
3年度	2,854	75	97.4	251,925	255,281	507,206	75.7
4年度	2,876	52	98.2	279,592	281,850	561,442	74.9
5年度	2,848	79	97.3	294,012	301,632	595,644	68.1
6年度	3,331	32	99.0	324,673	335,246	659,919	67.3
7年度	3,589	80	97.8	348,410	363,055	711,465	68.0
8年度	3,609	60	98.4	370,685	383,493	754,178	71.4
9年度	3,874	77	98.1	399,254	410,749	810,003	72.6
10年度	5,479	56	99.0	471,590	469,756	941,346	62.1
11年度	5,687	172	97.1	502,084	504,392	1,006,476	65.0
12年度	5,776	102	98.3	488,389	494,191	982,580	65.5
13年度	5,755	124	97.9	486,623	491,130	977,753	63.8
14年度	5,942	109	98.2	505,368	506,008	1,011,376	65.3
15年度	5,293	116	97.9	441,746	441,125	882,871	60.9
16年度	4,202	190	95.7	383,468	383,929	767,397	64.6
17年度	3,966	97	97.6	367,145	367,932	735,077	66.0
18年度	4,303	82	98.1	382,753	384,527	767,280	63.5
19年度	4,353	41	99.1	384,740	391,820	776,560	61.6
20年度	4,364	17	99.6	360,637	368,983	729,620	59.9
21年度	4,342	38	99.1	330,991	336,189	667,180	56.5
22年度	4,352	30	99.3	312,845	322,562	635,407	63.5
23年度	4,368	27	99.4	277,346	281,325	558,671	76.6
24年度	4,336	44	99.0	255,871	264,239	520,110	62.8
25年度	4,309	72	98.4	263,092	269,454	532,546	67.4
26年度	4,321	64	98.5	253,766	262,638	516,404	71.6
27年度	4,372	22	99.5	271,015	278,956	549,971	75.3
28年度	4,429	44	99.0	283,918	291,219	575,137	78.1
29年度	4,542	58	98.7	291,569	297,658	589,227	79.0
29年4月	357	3	99.2	21,599	23,512	45,111	76.3
5月	456	0	100.0	28,124	27,808	55,932	78.2
6月	476	4	99.2	28,305	28,666	56,971	77.5
7月	383	5	98.7	24,851	26,611	51,462	80.9
8月	371	1	99.7	28,253	27,880	56,133	87.5
9月	354	6	98.3	26,625	26,707	53,332	90.4
10月	370	2	99.5	26,418	28,346	54,764	89.5
11月	360	0	100.0	24,841	25,463	50,304	84.7
12月	367	5	98.7	19,542	22,708	42,250	69.3
30年1月	366	6	98.4	20,828	18,022	38,850	63.9
2月	328	8	97.6	19,161	19,138	38,299	70.3
3月	354	18	95.2	23,022	22,797	45,819	78.4

※平成2年は資料不足により一部データ欠損

② 大阪線（伊丹）

	運航状況			乗降客数			
	運航便数	欠航便数	就航率(%)	乗客数(人)	降客数(人)	計	搭乗率(%)
昭和62年度	1,071	85	92.6	17,195	21,853	39,048	68.9
63年度	1,268	38	97.1	27,122	28,070	55,192	61.1
平成元年度	1,413	49	96.6	52,794	50,564	103,358	57.1
2年度	—	—	—	—	—	129,636	—
3年度	1,416	48	96.7	68,125	68,363	136,488	69.8
4年度	1,445	18	98.8	73,769	73,836	147,605	72.5
5年度	1,421	51	96.5	68,598	69,116	137,714	68.7
6年度	1,242	34	97.3	58,507	58,365	116,872	57.7
7年度	1,355	37	97.3	52,219	58,739	110,958	50.9
8年度	1,437	25	98.3	66,324	71,574	137,898	50.5
9年度	1,195	24	98.0	65,299	63,128	128,427	59.8
10年度	1,106	24	97.9	54,703	58,624	113,327	62.1
11年度	801	24	97.1	47,365	48,615	95,980	73.6
12年度	807	15	98.2	48,823	49,057	97,880	73.9
13年度	1,056	17	98.4	65,436	68,254	133,690	73.8
14年度	1,546	23	98.5	94,350	99,392	193,742	71.3
15年度	1,528	44	97.2	89,615	89,422	179,037	67.0
16年度	1,516	64	95.9	83,824	84,626	168,450	69.2
17年度	1,510	47	97.0	83,926	85,230	169,156	67.8
18年度	1,494	43	97.2	82,204	84,043	166,247	68.8
19年度	1,491	17	98.9	79,856	79,901	159,757	71.4
20年度	1,503	11	99.3	74,049	75,979	150,028	66.5
21年度	1,492	17	98.9	70,914	73,857	144,771	64.5
22年度	1,513	13	99.1	72,425	74,066	146,491	65.3
23年度	1,660	38	97.8	52,208	52,787	104,995	86.4
24年度	2,361	65	97.3	58,142	58,985	117,127	72.9
25年度	2,206	53	97.7	54,240	54,264	108,504	72.7
26年度	3,710	129	96.6	86,342	88,348	174,690	64.4
27年度	4,367	89	98.0	99,104	102,135	201,239	65.0
28年度	4,310	123	97.2	105,888	108,303	214,191	70.2
29年度	4,373	120	97.3	115,152	116,491	231,643	70.7
29年4月	354	6	98.3	7,850	8,335	16,185	64.6
5月	413	1	99.8	10,492	10,639	21,131	71.9
6月	411	9	97.9	10,277	10,473	20,750	70.7
7月	365	15	96.1	9,389	10,067	19,456	74.9
8月	366	6	98.4	11,470	11,565	23,035	88.3
9月	348	12	96.7	10,335	10,694	21,029	85.0
10月	357	15	96.0	10,690	11,228	21,918	86.0
11月	358	2	99.4	10,517	10,017	20,534	74.2
12月	355	16	95.7	8,312	8,433	16,745	59.7
30年1月	371	3	99.2	8,494	7,940	16,434	53.7
2月	330	8	97.6	8,117	7,951	16,068	59.6
3月	345	27	92.7	9,209	9,149	18,358	65.3

※平成2年は資料不足により一部データ欠損

③ 札幌線（新千歳）

	運航状況			乗降客数			
	運航便数	欠航便数	就航率(%)	乗客数(人)	降客数(人)	計	搭乗率(%)
昭和62年度	687	43	94.1	23,120	24,398	47,518	65.7
63年度	735	25	96.7	27,290	28,446	55,736	54.5
平成元年度	694	36	95.1	31,973	32,502	64,475	59.8
2年度	—	—	—	—	—	65,950	—
3年度	721	15	98.0	34,918	36,624	71,542	74.0
4年度	720	10	98.6	41,956	41,753	83,709	72.1
5年度	710	28	96.2	41,109	41,959	83,068	72.5
6年度	1,221	34	97.3	56,561	62,438	118,999	63.6
7年度	1,439	41	97.2	65,153	65,859	131,012	60.2
8年度	1,372	28	98.0	67,110	68,461	135,571	64.5
9年度	1,433	27	98.2	66,731	69,906	136,637	59.6
10年度	1,493	25	98.4	70,546	70,010	140,556	57.1
11年度	1,461	66	95.7	74,441	75,925	150,366	62.0
12年度	1,491	41	97.3	75,438	76,918	152,356	61.4
13年度	1,346	40	97.1	70,433	71,380	141,813	63.5
14年度	1,416	40	97.3	71,117	71,962	143,079	61.6
15年度	1,353	45	96.8	67,676	67,616	135,292	60.8
16年度	1,338	64	95.4	63,183	61,803	124,986	56.7
17年度	1,325	47	96.6	58,495	59,379	117,874	58.7
18年度	1,325	47	96.6	57,930	59,610	117,540	59.6
19年度	1,357	19	98.6	56,081	57,248	113,329	58.5
20年度	1,348	24	98.3	52,849	53,245	106,094	50.8
21年度	1,351	21	98.5	48,459	49,157	97,616	48.2
22年度	1,705	32	98.2	46,311	46,073	92,384	55.9
23年度	2,239	72	96.9	45,131	45,772	90,903	79.2
24年度	2,333	75	96.9	43,763	44,928	88,691	75.2
25年度	2,170	82	96.4	46,267	48,193	94,460	64.6
26年度	3,124	164	95.0	58,368	59,564	117,932	55.4
27年度	3,512	149	95.9	63,259	65,541	128,800	61.0
28年度	3,473	177	95.2	63,314	64,692	128,006	57.8
29年度	3,535	115	96.8	75,171	76,407	151,578	57.7
29年4月	292	8	97.3	5,636	5,942	11,578	56.5
5月	309	1	99.7	6,905	6,610	13,515	62.4
6月	296	4	98.7	6,871	6,591	13,462	60.6
7月	297	13	95.8	6,938	7,283	14,221	63.7
8月	304	6	98.1	9,241	9,357	18,598	81.4
9月	293	7	97.7	6,987	7,306	14,293	64.9
10月	302	8	97.4	7,035	7,212	14,247	63.2
11月	299	1	99.7	6,165	6,210	12,375	54.9
12月	296	14	95.5	4,574	4,787	9,361	42.1
30年1月	297	13	95.8	4,546	4,701	9,247	41.4
2月	267	13	95.4	4,563	4,526	9,089	45.3
3月	283	27	91.3	5,710	5,882	11,592	54.5

※平成2年は資料不足により一部データ欠損

④ 名古屋線（中部含む）

	運航状況			乗降客数			
	運航便数	欠航便数	就航率(%)	乗客数(人)	降客数(人)	計	搭乗率(%)
平成4年度	508	6	98.8	22,917	22,299	45,216	69.5
5年度	702	28	96.2	33,313	30,805	64,118	71.4
6年度	720	10	98.6	33,898	32,937	66,835	72.5
7年度	1,301	41	96.9	49,817	47,960	97,777	50.3
8年度	1,204	25	98.0	59,017	54,632	113,649	59.3
9年度	1,535	25	98.4	66,668	66,528	133,196	51.9
10年度	1,849	35	98.1	76,635	80,646	157,281	50.9
11年度	1,682	50	97.1	76,642	85,234	161,876	56.8
12年度	1,659	31	98.2	77,479	81,677	159,156	57.7
13年度	1,111	31	97.3	66,965	63,057	130,022	70.6
14年度	1,232	30	97.6	65,783	63,535	129,318	64.2
15年度	1,345	35	97.5	64,015	61,669	125,684	56.3
16年度	1,308	68	95.1	59,925	61,217	121,142	55.3
17年度	1,307	66	95.2	65,666	67,278	132,944	61.3
18年度	1,333	39	97.2	59,183	58,491	117,674	54.6
19年度	1,364	12	99.1	59,227	58,659	117,886	57.6
20年度	1,359	13	99.1	50,931	52,141	103,072	50.6
21年度	1,352	20	98.5	47,379	48,853	96,232	47.3
22年度	851	1	99.9	33,755	34,158	67,913	51.9
23年度	558	8	98.6	14,600	13,958	28,558	64.0
24年度	1,303	55	95.9	35,034	34,100	69,134	64.2
25年度	1,580	51	96.9	43,986	45,230	89,216	69.0
26年度	1,649	56	96.7	43,998	46,845	90,843	67.9
27年度	1,868	25	98.7	47,837	52,422	100,259	66.5
28年度	2,022	30	98.5	54,502	57,340	111,842	67.2
29年度	1,999	45	97.8	58,359	59,656	118,015	70.4
29年4月	178	2	98.9	4,107	4,318	8,425	56.7
5月	196	0	100.0	5,981	5,815	11,796	71.7
6月	176	4	97.8	4,875	5,344	10,219	69.1
7月	182	4	97.8	5,338	5,792	11,130	72.9
8月	215	3	98.6	7,549	7,818	15,367	85.3
9月	173	7	96.1	5,303	5,400	10,703	73.7
10月	180	6	96.8	5,694	5,947	11,641	77.2
11月	178	2	98.9	4,637	4,835	9,472	63.6
12月	130	2	98.5	3,213	3,662	6,875	63.1
30年1月	135	3	97.8	4,001	3,260	7,261	64.0
2月	110	2	98.2	3,494	3,462	6,956	75.3
3月	146	10	93.6	4,167	4,003	8,170	67.2

※平成4年7月18日から平成17年2月16日までは名古屋(小牧)空港、平成17年2月17日から平成22年10月30日までは中部国際空港、平成23年7月2日からは名古屋(小牧)空港

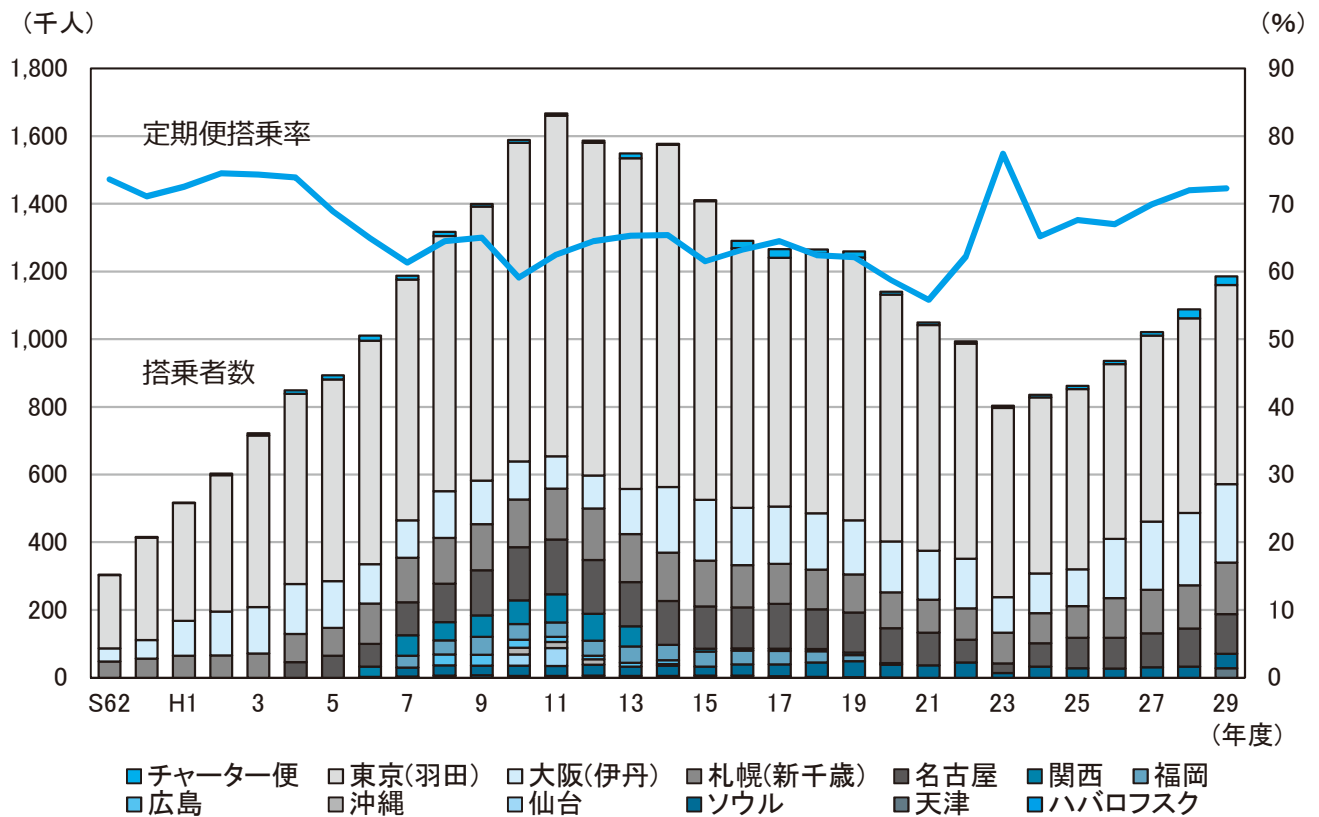
⑤ ソウル線

	運航状況			乗降客数			
	運航便数	欠航便数	就航率(%)	乗客数(人)	降客数(人)	計	搭乗率(%)
平成7年度	314	0	100.0	12,807	12,884	25,691	63.8
8年度	391	0	100.0	14,967	14,865	29,832	63.6
9年度	322	0	100.0	14,078	14,149	28,227	66.0
10年度	320	0	100.0	14,845	14,957	29,802	71.7
11年度	310	4	98.7	14,886	14,500	29,386	66.4
12年度	301	11	96.5	15,881	15,920	31,801	66.3
13年度	306	8	97.5	13,613	13,244	26,857	55.8
14年度	312	2	99.4	15,182	14,898	30,080	60.9
15年度	312	2	99.4	13,159	13,184	26,343	58.1
16年度	306	6	98.1	17,023	16,882	33,905	62.6
17年度	310	6	98.1	17,512	17,267	34,779	59.3
18年度	406	10	97.6	21,495	20,880	42,375	55.8
19年度	418	2	99.5	23,493	23,108	46,601	65.1
20年度	388	28	93.3	18,276	19,567	37,843	63.7
21年度	374	2	99.5	18,499	17,894	36,393	64.4
22年度	402	4	99.0	21,729	22,645	44,374	67.4
23年度	132	2	98.5	6,750	6,911	13,661	69.7
24年度	366	6	98.4	16,145	16,546	32,691	60.1
25年度	314	0	100.0	13,600	14,367	27,967	59.9
26年度	306	6	98.1	13,452	13,015	26,467	60.0
27年度	298	0	100.0	14,998	15,285	30,283	68.3
28年度	314	0	100.0	16,288	16,579	32,867	72.8
29年度	396	0	100.0	20,767	21,269	42,036	63.9
29年4月	26	0	100.0	1,362	1,621	2,983	50.9
5月	26	0	100.0	1,389	1,317	2,706	51.8
6月	26	0	100.0	1,465	1,541	3,006	42.9
7月	26	0	100.0	1,468	1,675	3,143	74.0
8月	26	0	100.0	1,681	1,643	3,324	82.1
9月	26	0	100.0	1,237	1,447	2,684	67.7
10月	28	0	100.0	1,588	1,592	3,180	74.0
11月	42	0	100.0	2,013	1,882	3,895	66.7
12月	46	0	100.0	2,014	1,943	3,957	61.9
30年1月	44	0	100.0	2,387	2,515	4,902	71.2
2月	40	0	100.0	2,252	2,194	4,446	78.5
3月	40	0	100.0	1,911	1,899	3,810	59.8

⑥ 天津線 (平成29. 5～)

	運航状況			乗降客数			
	運航便数	欠航便数	就航率(%)	乗客数(人)	降客数(人)	計	搭乗率(%)
平成29年度	186	0	100.0	13,917	14,011	27,928	80.3
29年4月							
5月	14	0	100.0	813	1,156	1,969	79.5
6月	16	0	100.0	1,198	1,200	2,398	83.5
7月	18	0	100.0	1,381	1,288	2,669	82.8
8月	18	0	100.0	1,331	1,366	2,697	82.3
9月	16	0	100.0	1,268	1,286	2,554	87.9
10月	18	0	100.0	1,349	1,237	2,586	78.8
11月	18	0	100.0	1,346	1,332	2,678	76.4
12月	18	0	100.0	1,367	1,405	2,772	79.6
30年1月	18	0	100.0	1,365	1,457	2,822	79.6
2月	16	0	100.0	1,349	1,317	2,666	86.8
3月	16	0	100.0	1,150	967	2,117	67.2

〈乗降客数の推移〉



⑦ 関西線（H6.9月～H13.11月、H15～H20は10月のみ運航）

	運航状況			乗降客数			
	運航便数	欠航便数	就航率(%)	乗客数(人)	降客数(人)	計	搭乗率(%)
平成6年度	414	4	99.0	15,312	15,558	30,870	45.7
7年度	872	18	98.0	32,690	27,571	60,261	41.4
8年度	712	18	97.5	25,202	28,613	53,815	47.1
9年度	717	13	98.2	30,325	33,091	63,416	54.6
10年度	716	14	98.1	34,795	35,104	69,899	58.9
11年度	829	26	97.0	42,696	40,661	83,357	62.5
12年度	780	12	98.5	39,914	39,607	79,521	63.4
13年度	477	12	97.5	29,612	30,193	59,805	69.1
14年度							
15年度	125	0	100.0	4,418	3,505	7,923	38.9
16年度	59	4	93.7	3,547	3,197	6,744	70.1
17年度	66	1	98.5	3,536	3,180	6,716	62.2
18年度	61	2	96.8	2,840	2,687	5,527	67.5
19年度	65	0	100.0	3,770	3,324	7,094	67.2
20年度	63	0	100.0	2,175	2,133	4,308	45.0

⑧ 福岡線（H7.3月～H19.10月）

	運航状況			乗降客数			
	運航便数	欠航便数	就航率(%)	乗客数(人)	降客数(人)	計	搭乗率(%)
平成6年度	14	0	100.0	845	851	1,696	74.3
7年度	306	8	97.5	18,880	16,777	35,657	71.0
8年度	395	5	98.8	22,479	18,768	41,247	64.1
9年度	557	15	97.4	28,870	24,129	52,999	58.4
10年度	408	10	97.6	23,362	23,247	46,609	70.1
11年度	406	12	97.1	21,633	20,942	42,575	64.0
12年度	414	2	99.5	22,207	22,300	44,507	66.1
13年度	411	7	98.3	23,880	23,976	47,856	71.6
14年度	414	4	99.0	22,596	22,960	45,556	67.5
15年度	412	6	98.6	22,105	22,498	44,603	66.4
16年度	402	14	96.6	20,451	20,045	40,496	61.8
17年度	404	14	96.7	19,324	20,473	39,797	60.5
18年度	398	18	95.7	14,926	18,258	33,184	58.5
19年度	205	5	97.6	9,029	9,784	18,813	56.3

⑨ 広島線 (H8.4月～H14.10月)

	運航状況			乗降客数			
	運航便数	欠航便数	就航率(%)	乗客数(人)	降客数(人)	計	搭乗率(%)
平成8年度	305	7	97.8	15,641	17,338	32,979	64.8
9年度	350	16	95.6	15,750	15,974	31,724	54.6
10年度	273	5	98.2	10,999	12,128	23,127	51.0
11年度	197	5	97.5	7,406	7,285	14,691	59.2
12年度	149	7	95.5	3,999	6,443	10,442	55.6
13年度	151	7	95.6	5,033	6,874	11,907	62.6
14年度	156	0	100.0	5,018	6,617	11,635	57.7

⑩ 沖縄線 (H10.11月～H15.3月)

	運航状況			乗降客数			
	運航便数	欠航便数	就航率(%)	乗客数(人)	降客数(人)	計	搭乗率(%)
平成10年度	153	1	99.4	10,079	10,254	20,333	83.3
11年度	145	3	98.0	9,045	8,744	17,789	73.9
12年度	148	2	98.7	8,164	7,847	16,011	66.4
13年度							
14年度	57	1	98.3	2,282	2,339	4,621	49.4

⑪ 仙台線 (H10.11月～H11.10月)

	運航状況			乗降客数			
	運航便数	欠航便数	就航率(%)	乗客数(人)	降客数(人)	計	搭乗率(%)
平成10年度	869	37	95.9	16,853	16,156	33,009	30.1
11年度	1,212	72	94.4	27,060	26,100	53,160	34.8

⑫ ハバロフスク線 (H7.4月～H20.9月)

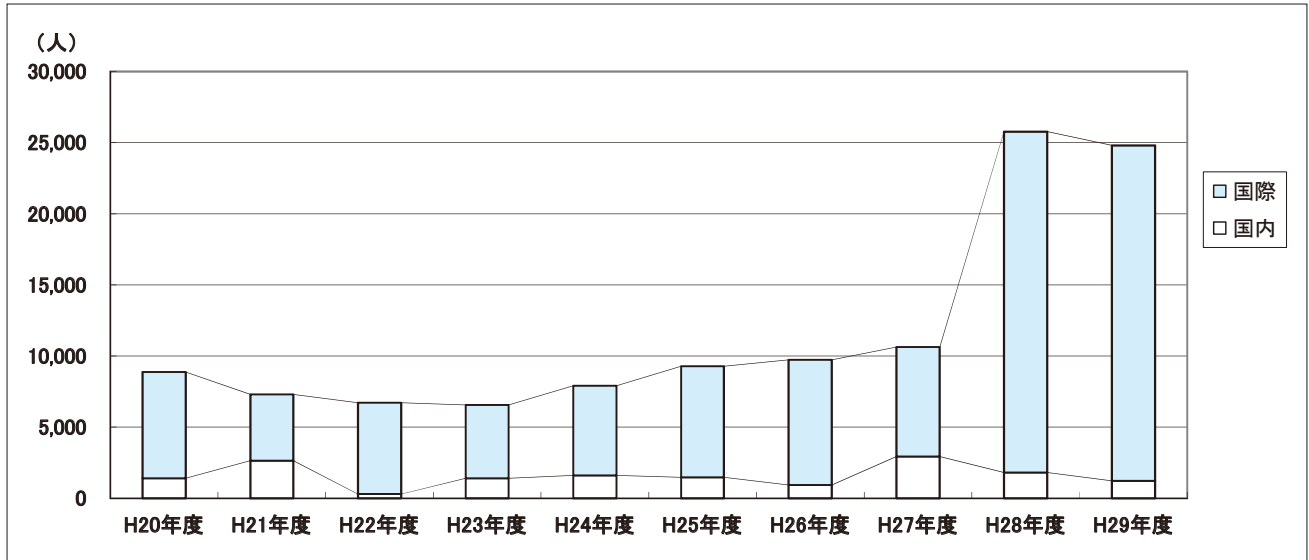
	運航状況			乗降客数			
	運航便数	欠航便数	就航率(%)	乗客数(人)	降客数(人)	計	搭乗率(%)
平成7年度	52	0	100.0	1,697	1,748	3,445	40.4
8年度	96	0	100.0	2,937	2,963	5,900	37.5
9年度	102	0	100.0	3,546	3,695	7,241	43.2
10年度	84	0	100.0	2,594	2,590	5,184	38.5
11年度	42	0	100.0	2,539	2,566	5,105	74.1
12年度	50	0	100.0	2,995	2,901	5,896	71.9
13年度	44	0	100.0	2,708	2,685	5,393	74.7
14年度	48	0	100.0	2,502	2,586	5,088	65.0
15年度	54	0	100.0	3,056	3,000	6,056	68.4
16年度	48	0	100.0	2,720	2,764	5,484	71.4
17年度	48	2	96.0	2,234	2,235	4,469	57.4
18年度	24	0	100.0	1,246	1,265	2,511	64.6
19年度	12	0	100.0	750	714	1,464	75.0
20年度	4	0	100.0	298	293	591	91.2

(5) チャーター便

① 運航実績・乗降客数

	国 際		国 内		計
	運航便数	乗降客数(人)	運航便数	乗降客数(人)	
昭和62年度	6	986	0	0	986
63年度	9	1,130	0	0	1,130
平成元年度	6	787	0	0	787
2年度	31	4,172	2	72	4,244
3年度	62	7,102	0	0	7,102
4年度	80	10,988	0	0	10,988
5年度	105	12,467	0	0	12,467
6年度	102	15,333	0	0	15,333
7年度	63	11,373	5	122	11,495
8年度	63	11,420	2	102	11,522
9年度	44	7,784	0	0	7,784
10年度	58	8,339	0	0	8,339
11年度	41	6,403	0	0	6,403
12年度	39	5,937	5	506	6,443
13年度	156	12,609	6	784	13,393
14年度	12	1,459	14	1,340	2,799
15年度	16	2,123	12	1,036	3,159
16年度	143	20,168	18	2,188	22,356
17年度	163	24,444	12	1,474	25,918
18年度	79	11,853	4	233	12,086
19年度	107	15,973	15	2,053	18,026
20年度	48	7,452	12	1,418	8,870
21年度	25	4,645	24	2,654	7,299
22年度	40	6,409	4	298	6,707
23年度	35	5,161	14	1,401	6,562
24年度	38	6,290	14	1,613	7,903
25年度	42	7,802	15	1,470	9,272
26年度	56	8,789	17	936	9,725
27年度	51	7,703	52	2,933	10,636
28年度	156	23,959	35	1,819	25,778
29年度	149	23,558	23	1,237	24,795
29年4月	14	2,146	2	140	2,286
5月	2	250	0	0	250
6月	4	682	1	0	682
7月	0	0	0	0	0
8月	4	445	0	0	445
9月	3	420	1	0	420
10月	24	3,782	14	897	4,679
11月	28	4,695	1	0	4,695
12月	18	2,819	4	200	3,019
30年1月	18	2,628	0	0	2,628
2月	26	4,391	0	0	4,391
3月	8	1,300	0	0	1,300

② 就航先



目的地・出発地		年度									
		H20年度	H21年度	H22年度	H23年度	H24年度	H25年度	H26年度	H27年度	H28年度	H29年度
国際	韓国	0	0	684	1,641	0	545	0	277	0	0
	中国	823	2,226	1,931	1,235	412	0	1,429	0	11,957	1,441
	台湾	6,629	2,419	1,376	1,128	4,223	5,088	5,851	7,088	10,185	20,875
	米国(ハワイ)	0	0	910	0	967	482	0	0	0	0
	米国(グアム)	0	0	0	234	172	358	0	0	0	0
	ロシア	0	0	536	0	0	0	0	0	0	190
	シンガポール	0	0	0	0	0	0	210	0	0	0
	タイ	0	0	0	0	0	1,099	867	0	1,563	0
	フィリピン	0	0	0	0	0	0	0	0	0	379
	ベトナム	0	0	0	0	0	230	0	338	0	398
	スリランカ	0	0	0	0	0	0	0	0	254	275
	その他	0	0	972	923	516	0	432	0	0	0
	計	7,452	4,645	6,409	5,161	6,290	7,802	8,789	7,703	23,959	23,558
国内	1,418	2,654	298	1,401	1,613	1,470	936	2,933	1,819	1,237	
合計	8,870	7,299	6,707	6,562	7,903	9,272	9,725	10,636	25,778	24,795	

③ 運航状況

○ 国際チャーター便

月 日	都道府県別	航空会社	出発地	目的地	便数	使用機材
4月12日	台湾	エバー航空	台北	台北	2	A321-211
4月13日	台湾	エバー航空	台北	台北	2	A321-211
4月20日	台湾	エバー航空	台北	台北	2	A321-200
4月21日	台湾	エバー航空	台北	台北	2	A321-211
4月24日	台湾	中華航空	台北	台北	2	B737-800
4月25日	台湾	中華航空	台北	台北	2	B737-800
4月27日	台湾	中華航空	台北	台北	2	B737-800
5月6日	スリランカ	日本航空	コロンボ	羽田	1	B777-200ER
5月14日	スリランカ	日本航空	コロンボ	羽田	1	B777-200ER
6月8日	台湾	エバー航空	台北	台北	2	A321-211
6月11日	台湾	エバー航空	台北	台北	2	A321-211
8月4日	スリランカ	日本航空	羽田	コロンボ	1	B777-200ER
8月30日	ロシア	ヤクーツク航空	福島	ウラジオストク	1	SSJ-100
8月31日	台湾	エバー航空	台北	台中	2	A321-211
9月2日	ロシア	ヤクーツク航空	ハバロフスク	ハバロフスク	1	SSJ-100
9月3日	台湾	エバー航空	台中	台北	2	A321-211
10月17日	台湾	エバー航空	台北	台北	2	A321-211
10月18日	台湾	エバー航空	台北	台北	2	A321-211
10月19日	台湾	エバー航空	台北	台北	2	A321-211
10月20日	台湾	エバー航空	台北	台北	2	A321-211
10月25日	台湾	エバー航空	台北	台北	2	A321-211
10月26日	台湾	エバー航空	台北	台北	2	A321-211
10月27日	台湾	エバー航空	台北	台北	2	A321-211
10月28日	台湾	中華航空	高雄	高雄	2	B737-800
10月28日	台湾	エバー航空	台北	台北	2	A321-211
10月29日	台湾	中華航空	台北	台北	2	B737-800
10月30日	台湾	中華航空	台北	台北	2	B737-800
10月31日	台湾	中華航空	台北	台北	2	B737-800
11月1日	台湾	中華航空	台北	台北	2	B737-800
11月2日	台湾	エバー航空	台北	台北	2	A321-211
11月3日	台湾	エバー航空	台北	台北	2	A321-211
11月3日	台湾	エバー航空	台北	台北	2	A321-211
11月4日	台湾	エバー航空	台北	台北	2	A321-211
11月4日	中国	キャセイパシフィック航空	香港	香港	2	A330-300
11月5日	台湾	エバー航空	台北	台北	2	A321-211
11月7日	台湾	エバー航空	台北	台北	2	A321-211
11月10日	台湾	エバー航空	台北	台北	2	A321-211
11月14日	台湾	エバー航空	台北	台北	2	A321-211
11月17日	台湾	エバー航空	台北	台北	2	A321-211
11月21日	台湾	エバー航空	台北	台北	2	A321-211
11月24日	台湾	エバー航空	台北	台北	2	A321-211
11月28日	台湾	エバー航空	台北	台北	2	A321-211
12月1日	台湾	エバー航空	台北	台北	2	A321-211
12月5日	台湾	エバー航空	台北	台北	2	A321-211
12月8日	台湾	エバー航空	台北	台北	2	A321-211
12月12日	台湾	エバー航空	台北	台北	2	A321-211
12月15日	台湾	エバー航空	台北	台北	2	A321-211
12月19日	台湾	エバー航空	台北	台北	2	A321-211

月 日	都道府県別	航空会社	出発地	目的地	便数	使用機材
12月22日	台湾	エバー航空	台北	台北	2	A321-211
12月26日	台湾	エバー航空	台北	台北	2	A321-211
12月29日	台湾	エバー航空	台北	台北	2	A321-211
1月2日	台湾	エバー航空	台北	台北	2	A321-211
1月5日	台湾	エバー航空	台北	台北	2	A321-211
1月9日	台湾	エバー航空	台北	台北	2	A321-211
1月12日	台湾	エバー航空	台北	台北	2	A321-211
1月16日	台湾	エバー航空	台北	台北	2	A321-211
1月19日	台湾	エバー航空	台北	台北	2	A321-211
1月23日	台湾	エバー航空	台北	台北	2	A321-211
1月26日	台湾	エバー航空	台北	台北	2	A321-211
1月30日	台湾	エバー航空	台北	台北	2	A321-211
2月2日	台湾	エバー航空	台北	台北	2	A321-211
2月2日	ベトナム	ベトナム航空	ハノイ	ハノイ	2	A321-231
2月6日	台湾	エバー航空	台北	台北	2	A321-211
2月6日	ベトナム	ベトナム航空	ハノイ	ハノイ	2	A321-231
2月7日	フィリピン	フィリピン航空	セブ	セブ	1	A321-200
2月9日	台湾	エバー航空	台北	台北	2	A321-211
2月11日	フィリピン	フィリピン航空	セブ	セブ	1	A321-200
2月13日	台湾	エバー航空	台北	台北	2	A321-211
2月16日	台湾	エバー航空	台北	台北	2	A321-211
2月16日	中国	キャセイパシフィック航空	香港	香港	1	A330-300
2月17日	中国	キャセイパシフィック航空	香港	香港	1	A330-300
2月20日	台湾	エバー航空	台北	台北	2	A321-211
2月20日	中国	キャセイパシフィック航空	香港	香港	1	A330-300
2月21日	中国	キャセイパシフィック航空	香港	香港	1	A330-300
2月23日	台湾	エバー航空	台北	台北	2	A321-211
2月27日	台湾	エバー航空	台北	台北	2	A321-211
3月2日	台湾	エバー航空	台北	台北	2	A321-211
3月6日	台湾	エバー航空	台北	台北	2	A321-211
3月9日	台湾	エバー航空	台北	台北	2	A321-211
3月13日	台湾	エバー航空	台北	台北	2	A321-211
国際計					149	

○ 国内チャーター便

月 日	都道府県別	航空会社	出発地	目的地	便数	使用機材
4月27日	島根／広島	フジドリームエアラインズ	出雲	広島	2	E75
10月7日	広島／宮崎	フジドリームエアラインズ	広島	宮崎	2	E75
10月9日	宮崎／広島	フジドリームエアラインズ	宮崎	広島	2	E75
10月19日	静岡／島根	フジドリームエアラインズ	静岡	出雲	2	E75
10月21日	島根／静岡	フジドリームエアラインズ	出雲	静岡	2	E75
10月24日	福岡	日本航空	福岡	福岡	2	E70
10月25日	福岡	日本航空	福岡	伊丹	1	E70
10月27日	福岡	日本航空	伊丹	福岡	1	E70
10月27日	福岡	日本航空	福岡	STAY	1	E70
10月28日	福岡	日本航空	STAY	福岡	1	E70
12月22日	長崎	フジドリームエアラインズ	長崎	長崎	1	E75
12月25日	長崎	フジドリームエアラインズ	長崎	長崎	2	E75
12月28日	長崎	フジドリームエアラインズ	長崎	長崎	1	E75
その他(貨物)					3	
国内計					23	

(6) 貨物取扱状況

① 国内線

(kg)

	一 般 貨 物			郵 便 貨 物			合 計
	積 荷	卸 荷	計	積 荷	卸 荷	計	
昭和62年度	303,918	634,715	938,633	418,588	1,468,850	1,887,438	2,826,071
63年度	488,521	968,414	1,456,935	513,215	2,183,034	2,696,249	4,153,184
平成元年度	487,612	1,231,105	1,718,717	840,260	2,734,985	3,575,245	5,293,962
2年度	499,615	1,475,286	1,974,901	1,121,671	1,812,367	2,934,038	4,908,939
3年度	496,971	1,704,795	2,201,766	1,029,933	1,813,863	2,843,796	5,045,562
4年度	560,233	1,581,711	2,141,944	828,068	1,727,839	2,555,907	4,697,851
5年度	773,212	1,658,936	2,432,148	802,684	1,545,499	2,348,183	4,780,331
6年度	924,766	2,028,598	2,953,364	908,113	1,570,756	2,478,869	5,432,233
7年度	1,068,623	2,722,623	3,791,246	765,713	1,900,940	2,666,653	6,457,899
8年度	1,551,429	2,313,574	3,865,003	726,373	1,814,073	2,540,446	6,405,449
9年度	1,695,830	2,338,827	4,034,657	777,348	1,782,298	2,559,646	6,594,303
10年度	1,640,782	2,505,208	4,145,990	743,926	1,736,453	2,480,379	6,626,369
11年度	1,201,909	2,727,802	3,929,711	805,165	1,850,348	2,655,513	6,585,224
12年度	1,643,197	2,991,404	4,634,601	779,298	2,042,556	2,821,854	7,456,455
13年度	1,699,013	2,397,159	4,096,172	757,685	2,034,926	2,792,611	6,888,783
14年度	2,071,072	2,411,479	4,482,551	725,762	1,819,080	2,544,842	7,027,393
15年度	2,692,789	2,871,951	5,564,740	754,631	1,689,907	2,444,538	8,009,278
16年度	2,410,245	3,192,524	5,602,769	636,447	1,832,685	2,469,132	8,071,901
17年度	2,120,788	2,831,558	4,952,346	518,596	1,878,535	2,397,131	7,349,477
18年度	2,420,906	2,727,124	5,148,030	384,779	2,037,136	2,421,915	7,569,945
19年度	2,318,275	2,828,214	5,146,489	350,388	2,020,363	2,370,751	7,517,240
20年度	2,299,622	3,104,233	5,403,855	289,010	1,088,907	1,377,917	6,781,772
21年度	2,153,250	2,862,752	5,016,002	235,583	763,833	999,416	6,015,418
22年度	1,853,719	1,918,750	3,772,469	213,647	682,171	895,818	4,668,287
23年度	1,152,448	1,424,359	2,576,807	199,387	658,747	858,134	3,434,941
24年度	1,134,387	1,357,854	2,492,241	257,534	546,261	803,795	3,296,036
25年度	940,781	1,342,156	2,282,937	272,694	521,555	794,249	3,077,186
26年度	736,705	1,255,159	1,991,864	304,978	533,139	838,117	2,829,981
27年度	622,411	1,100,272	1,722,683	368,388	572,064	940,452	2,663,135
28年度	611,736	1,138,427	1,750,163	349,273	510,726	859,999	2,610,162
29年度	650,353	1,127,487	1,777,840	309,232	515,452	824,684	2,602,524
29年4月	54,960	88,584	143,544	22,835	36,280	59,115	202,659
5月	71,962	87,398	159,360	28,387	57,104	85,491	244,851
6月	61,533	112,111	173,644	35,738	77,474	113,212	286,856
7月	54,006	88,954	142,960	21,985	36,087	58,073	201,033
8月	52,423	90,951	143,374	23,340	32,103	55,443	198,817
9月	53,898	104,444	158,342	22,577	34,376	56,953	215,295
10月	55,849	88,745	144,594	23,538	39,216	62,754	207,348
11月	50,627	108,583	159,210	25,314	39,576	64,890	224,100
12月	57,077	100,018	157,095	36,492	48,505	84,997	242,092
30年1月	45,338	74,527	119,865	26,909	37,767	64,676	184,541
2月	45,918	83,033	128,951	20,064	34,740	54,804	183,755
3月	46,762	100,139	146,901	22,052	42,224	64,276	211,177

② 国際（ソウル）線

(kg)

	一 般 貨 物			郵 便 貨 物			合 計
	積 荷	卸 荷	計	積 荷	卸 荷	計	
平成7年度	2,315	10,294	12,609	0	0	0	12,609
8年度	6,265	6,528	12,793	0	0	0	12,793
9年度	18,591	3,055	21,646	0	0	0	21,646
10年度	27,591	26,226	53,817	0	0	0	53,817
11年度	37,059	30,031	67,090	0	0	0	67,090
12年度	45,882	60,030	105,912	0	0	0	105,912
13年度	48,546	32,514	81,060	0	0	0	81,060
14年度	42,683	19,841	62,524	0	0	0	62,524
15年度	15,423	10,422	25,845	0	0	0	25,845
16年度	13,727	10,180	23,907	0	0	0	23,907
17年度	21,852	7,065	28,917	0	0	0	28,917
18年度	21,538	5,227	26,765	0	0	0	26,765
19年度	7,226	5,234	12,460	0	0	0	12,460
20年度	1,038	2,805	3,842	0	0	0	3,842
21年度	149	8,936	9,085	0	0	0	9,085
22年度	137	5,249	5,386	0	0	0	5,386
23年度	260	593	853	0	0	0	853
24年度	201	965	1,166	0	0	0	1,166
25年度	0	45	45	0	0	0	45
26年度	93	310	403	0	0	0	403
27年度	275	215	490	0	0	0	490
28年度	197	405	602	0	0	0	602
29年度	140	485	625	0	0	0	625
29年4月	0	0	0	0	0	0	0
5月	0	19	19	0	0	0	19
6月	0	0	0	0	0	0	0
7月	0	18	18	0	0	0	18
8月	0	0	0	0	0	0	0
9月	0	0	0	0	0	0	0
10月	0	142	142	0	0	0	142
11月	0	136	136	0	0	0	136
12月	0	141	141	0	0	0	141
30年1月	140	0	140	0	0	0	140
2月	0	24	24	0	0	0	24
3月	0	5	5	0	0	0	5

(7) 欠航状況

年 月	予定 運航 便数	就航 便数	欠航 便数	欠 航 原 因							欠航 率 (%)	
				青森空港天候不良					他空港 天候 不良	機材 故障		その他
				濃霧	風雪	強風	台風	その他				
昭和62年度	3,947	3,677	270	85	107	8	4	43	22	1		6.8
63年度	4,278	4,134	144	95	41				4	4		3.4
平成元年度	4,390	4,228	162	99	40	2			12	9		3.7
2年度	4,585	4,387	198									4.3
3年度	5,129	4,991	138	87	32		4		8	5	2	2.7
4年度	5,635	5,549	86	58	10	2				2	14	1.5
5年度	5,867	5,681	186	104	28	6	12	2	18	6	10	3.2
6年度	7,056	6,942	114	73	4		10		18	1	8	1.6
7年度	9,453	9,228	225	114	53	2		4	29	7	16	2.4
8年度	9,689	9,521	168	107	27	4			14	4	12	1.7
9年度	10,282	10,085	197	112	9				35	5	36	1.9
10年度	12,957	12,750	207	76	55		29		17	13	17	1.6
11年度	13,206	12,772	434	308	6	20			18	10	72	3.3
12年度	11,798	11,575	223	84	84		12	4	26	7	6	1.9
13年度	10,903	10,657	246	174	26	2	2		26	1	15	2.3
14年度	11,332	11,123	209	123	20				15	2	49	1.8
15年度	10,670	10,422	248	125	30	2	17		26	7	41	2.3
16年度	9,589	9,179	410	162	75	19	51	9	51	21	22	4.3
17年度	9,216	8,936	280	129	48	20		2	20	20	41	3.0
18年度	9,585	9,344	241	89	4	56		8	13	35	36	2.5
19年度	9,361	9,265	96		9	18	17	6	21	7	18	1.0
20年度	9,122	9,029	93	2	10			1	19	17	44	1.0
21年度	9,009	8,911	98		24		21	10	20	14	9	1.1
22年度	8,903	8,823	80	2	31			2	9	10	26	0.9
23年度	9,104	8,957	147	56	26			2	26	19	18	1.6
24年度	10,944	10,699	245	81	48	18		4	41	30	23	2.2
25年度	10,837	10,579	258	80	21	5	6	4	57	21	64	2.4
26年度	13,529	13,110	419	58	168	9	3	2	88	31	60	3.1
27年度	14,702	14,417	285	52	55	6		14	45	43	70	1.9
28年度	14,922	14,548	374	88	33	14	24		69	48	98	2.5
29年度	15,369	15,031	338	35	90	50	37		50	28	48	2.2
29年4月	1,226	1,207	19			13				1	5	1.5
5月	1,416	1,414	2							1	1	0.1
6月	1,422	1,401	21	6					1	6	8	1.5
7月	1,308	1,271	37	26						5	6	2.8
8月	1,316	1,300	16						10	3	3	1.2
9月	1,242	1,210	32				24		6	2		2.6
10月	1,286	1,255	31	3		2	13		9		4	2.4
11月	1,260	1,255	5			2				1	2	0.4
12月	1,249	1,212	37		26	3				4	4	3.0
30年1月	1,256	1,231	25		2				18	1	4	2.0
2月	1,122	1,091	31		15	2			6	3	5	2.8
3月	1,266	1,184	82		47	28				1	6	6.5

※平成2年は資料不足のため一部データ欠損

5 除雪状況

	降雪日数(日)	降雪量累計(cm)	最大積雪深(cm)	除雪日数(日)	除雪回数(回)
平成3年度	80	767	84		292
4年度	58	577	63		260
5年度	110	1,089	103		294
6年度	80	979	120		218
7年度	95	1,311	196		262
8年度	88	794	150		207
9年度	65	956	142		248
10年度	127	1,311	210	102	278
11年度	108	1,381	162	94	251
12年度	107	1,359	210	97	310
13年度	100	881	130	85	219
14年度	112	971	130	89	270
15年度	91	755	115	78	256
16年度	110	1,096	217	92	367
17年度	114	834	195	97	352
18年度	97	447	80	82	183
19年度	95	748	133	85	259
20年度	98	542	65	88	217
21年度	99	611	110	103	258
22年度	99	739	145	91	263
23年度	73	1,130	221	110	304
24年度	53	1,029	205	124	310
25年度	87	1,002	140	116	281
26年度	66	833	140	110	219
27年度	94	598	120	70	180
28年度	111	695	98	85	224
29年度	113	764	140	87	235
29年4月	3	—	12	0	0
11月	12	88	35	9	18
12月	27	226	55	22	70
30年1月	30	217	113	24	65
2月	27	188	140	25	69
3月	14	45	105	7	13

※平成3年～9年の除雪日数および平成2年以前はデータなし

6 駐車場利用状況

(1) 有料駐車場概要

駐 車 台 数 (※立体駐車場の屋上階(4F)は、冬期間未供用) 単位：台

	全 体			立体※		屋 外		
	身障者	マイクロバス	身障者	身障者	マイクロバス	身障者	マイクロバス	
夏期	1,530	32	4	1,076	24	454	8	4
冬期※	1,266	26	4	812	18	454	8	4

車 両 制 限 普通乗用車及び軽自動車(高さ制限：屋外3.0m、立体2.1m)

駐 車 料 金 基本料金 入場1回につき200円

泊車料金 泊車1泊につき820円 ※平成30年4月1日現在

駐 車 場 設 備 入口 1箇所

出口 1箇所(ゲート3基：自動ゲート2基、手動ゲート1基)

入・出場可能時間 6：00～22：30(年中無休)

基本料金の割引 青森空港有料道路を利用して駐車場に入場した場合、基本料金を免除(無料)します。

(詳しくは有料駐車場係員へお尋ねください)

(2) 平成29年度有料駐車場利用台数

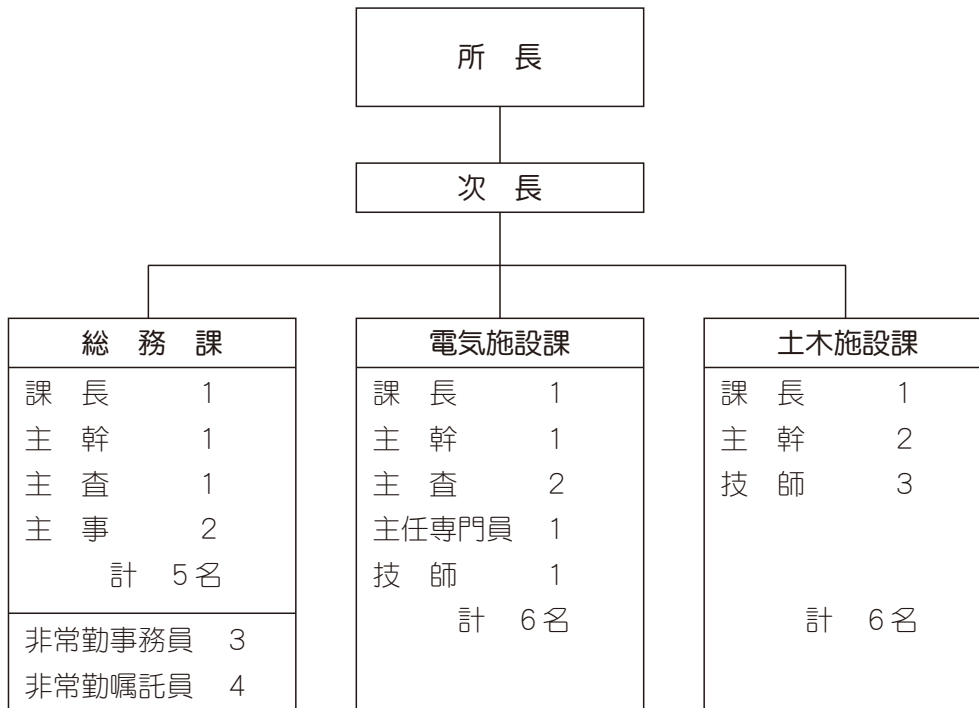
泊数別駐車台数

単位：台

	当日	1泊	2泊	3泊	4泊	5泊	6泊	7泊	8泊	9泊	10泊	11泊以上	計
4月	8,934	2,598	2,246	1,014	367	167	84	49	24	19	6	21	15,529
5月	10,264	2,634	2,654	1,321	506	275	124	95	62	34	15	29	18,013
6月	8,677	3,203	2,951	1,439	468	224	91	51	31	19	12	32	17,198
7月	9,597	2,989	2,958	1,315	483	215	101	43	27	14	15	23	17,780
8月	14,962	1,958	2,039	929	432	255	122	76	52	38	21	31	20,915
9月	9,616	2,704	2,850	1,348	491	228	90	65	29	16	8	15	17,460
10月	9,255	2,750	3,013	1,357	468	226	96	50	49	18	10	17	17,309
11月	9,225	3,135	3,197	1,616	503	253	94	49	26	20	9	20	18,147
12月	10,670	2,483	2,249	1,014	397	177	73	57	21	8	10	18	17,177
1月	11,259	2,017	2,054	925	541	302	200	101	52	34	30	57	17,572
2月	8,492	2,512	2,335	1,013	577	152	90	29	13	12	6	24	15,255
3月	9,985	2,740	2,471	1,333	457	217	95	57	33	18	11	20	17,437
計	120,936	31,723	31,017	14,624	5,690	2,691	1,260	722	419	250	153	307	209,792
構成比	57.6%	15.1%	14.8%	7.0%	2.7%	1.3%	0.6%	0.3%	0.2%	0.1%	0.1%	0.1%	100.0%

7 組織・職員現況

○ 組織 図



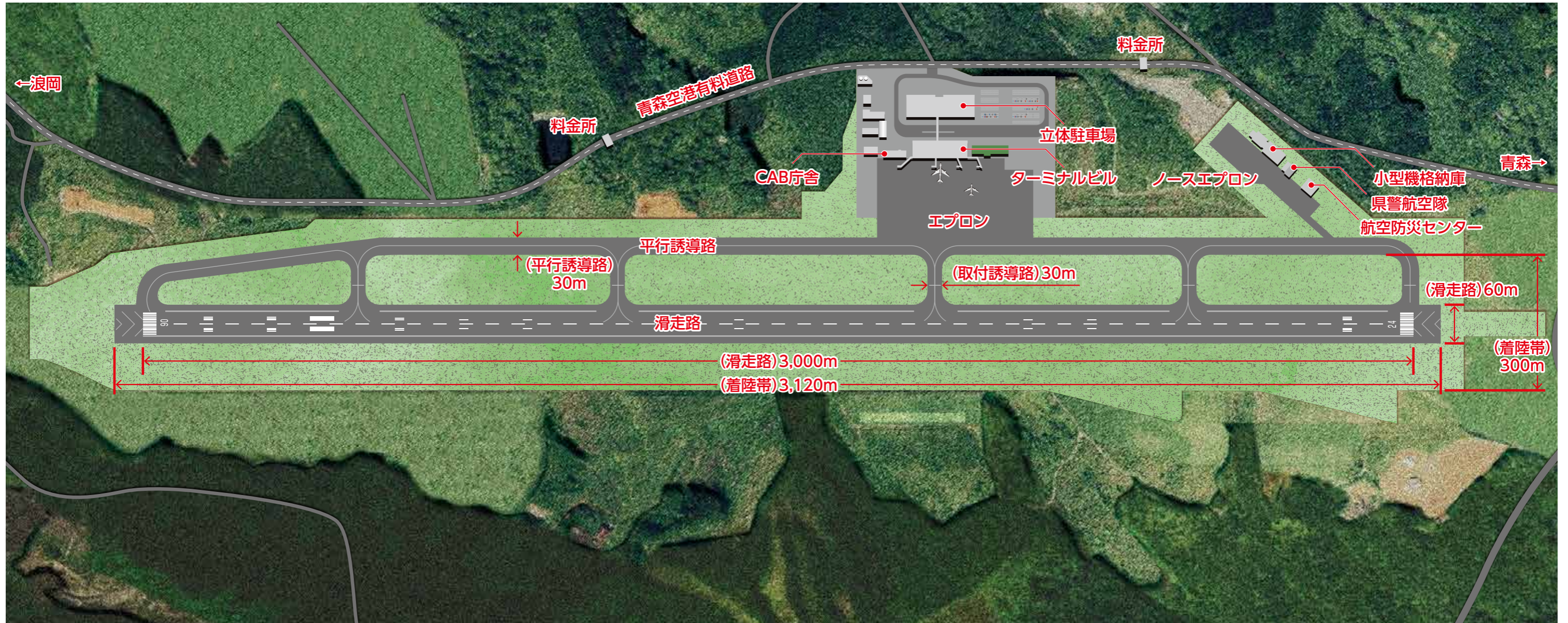
○ 職員数

所長	次長	課長	主幹	主査	主事	主任専門員	技師	小計	非常勤事務員	非常勤嘱託員	合計
1	1	3	4	3	2	1	4	19	3	4	26

資 料 編

- (1) 青森空港平面図
- (2) 航空写真・空港施設等位置図
- (3) 青森空港空域図
- (4) ターミナル地区配置図
- (5) ターミナルビル平面図
- (6) ターミナルビルリニューアル計画図
- (7) 空港関係機関・事業所

(1) 青森空港平面図



(2) 航空写真・空港施設等位置図

消防車庫と化学消防車

航空機火災などの万が一の事態に備え、化学消防車と救急医療資機材搬送車がいつでも出動できるように待機しています。



国土交通省東京航空局青森空港出張所(CAB)

管制官は、航空機が安全に発着できるようにパイロットと直接コンタクトして指示をしたり、空港の気象状態を常にチェックしています。



ターミナルビル



立体駐車場



レンタカーターミナル



県警航空隊



電源局舎



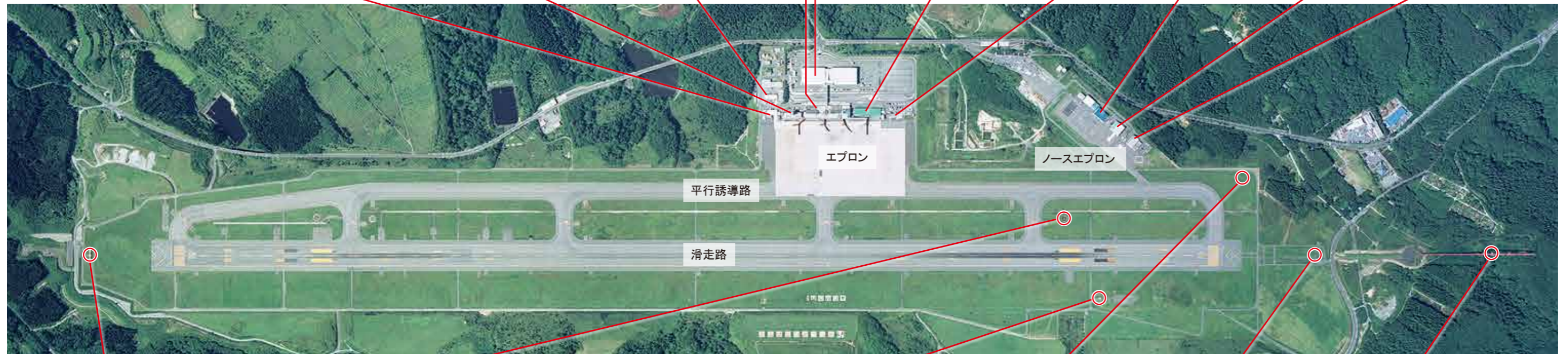
貨物ターミナル



小型機格納庫



航空防災センター



ローライザー(LLZ : Localizer)

着陸しようとする航空機に対し、進入コースからの左右のズレを示す電波を発射



RVR観測装置

滑走路視距離(RVR : Runway Visual Range 滑走路上のパイロットが灯火を視認できる最大距離)を求めるための装置

風向風速計

航空機離着陸付近の風向・風速を観測する装置



グライドスロープ(GS : Glide slope)

着陸しようとする航空機に対し、進入コースからの降下角情報(3度)を示す電波を発射

T-DME

滑走路に着陸地点までの距離を連続的に知らせる装置



雲高測定器(シーロメーター)

レーザー光で上空の雲底の高さを測定する装置



マーカ- (MKR : Marker)

着陸しようとする航空機に対し、滑走路までの距離を示す電波を発射

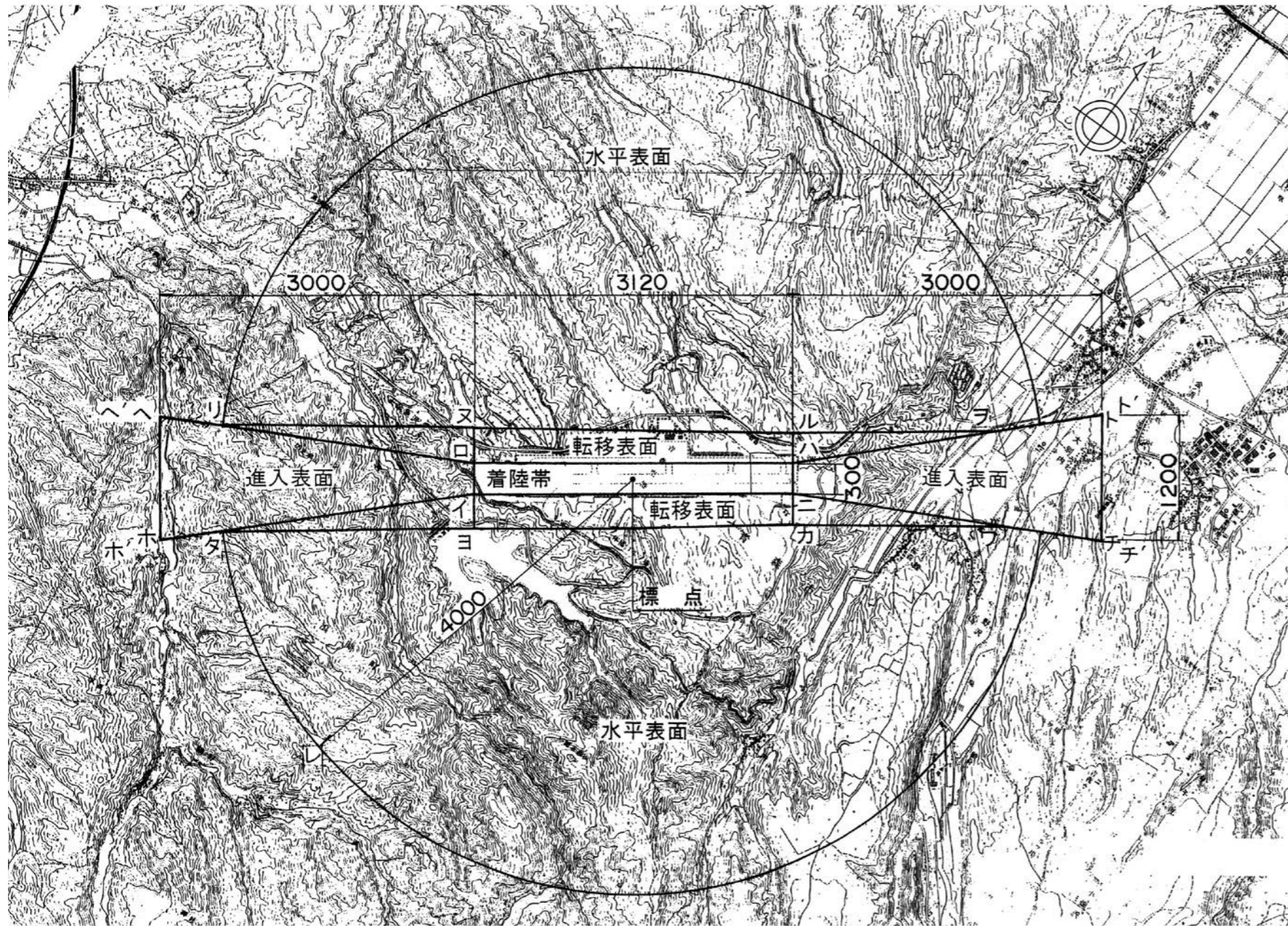


標準式進入灯

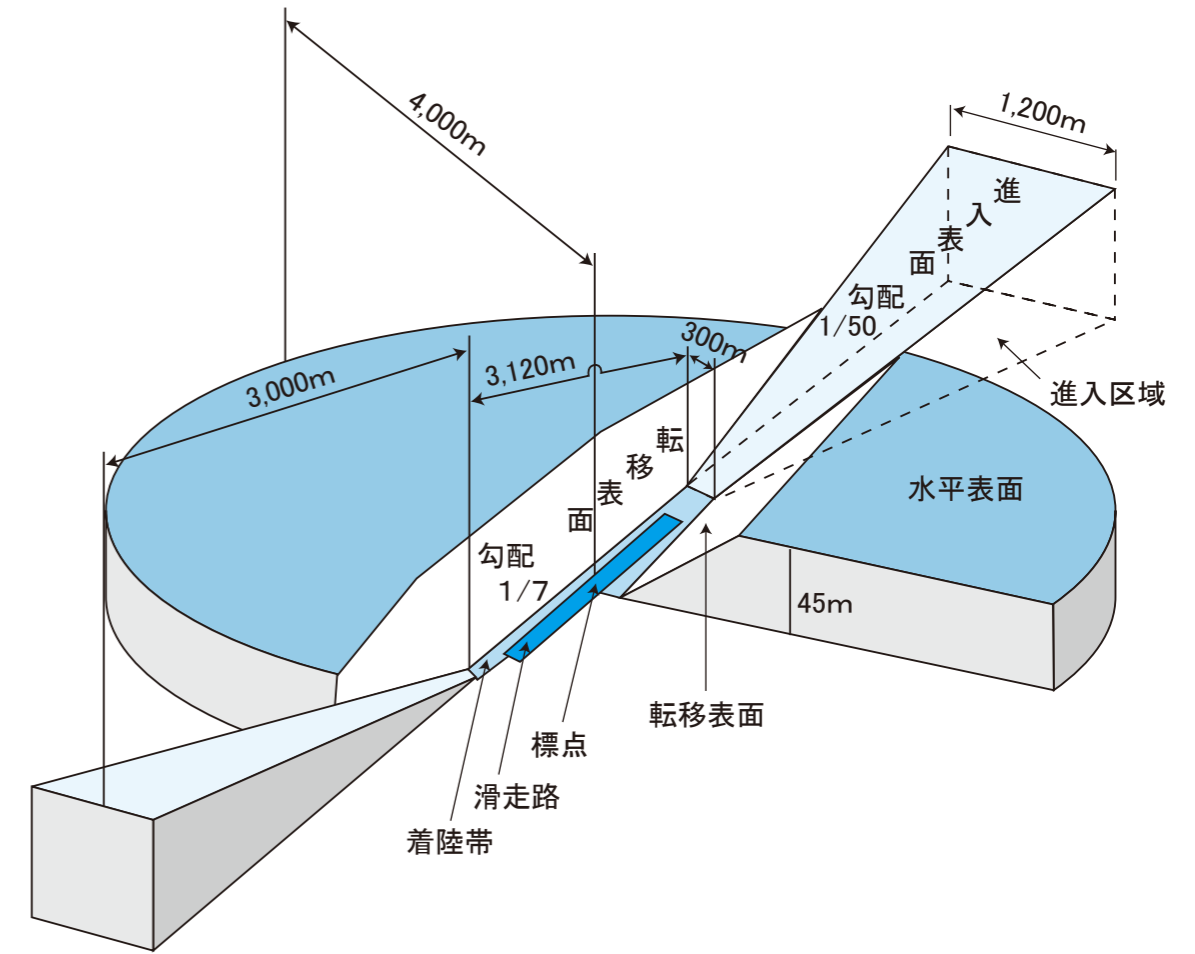
着陸しようとする航空機に最終進入の経路を示すために、滑走路末端から進入区域に設置する灯火



(3) 青森空港空域図

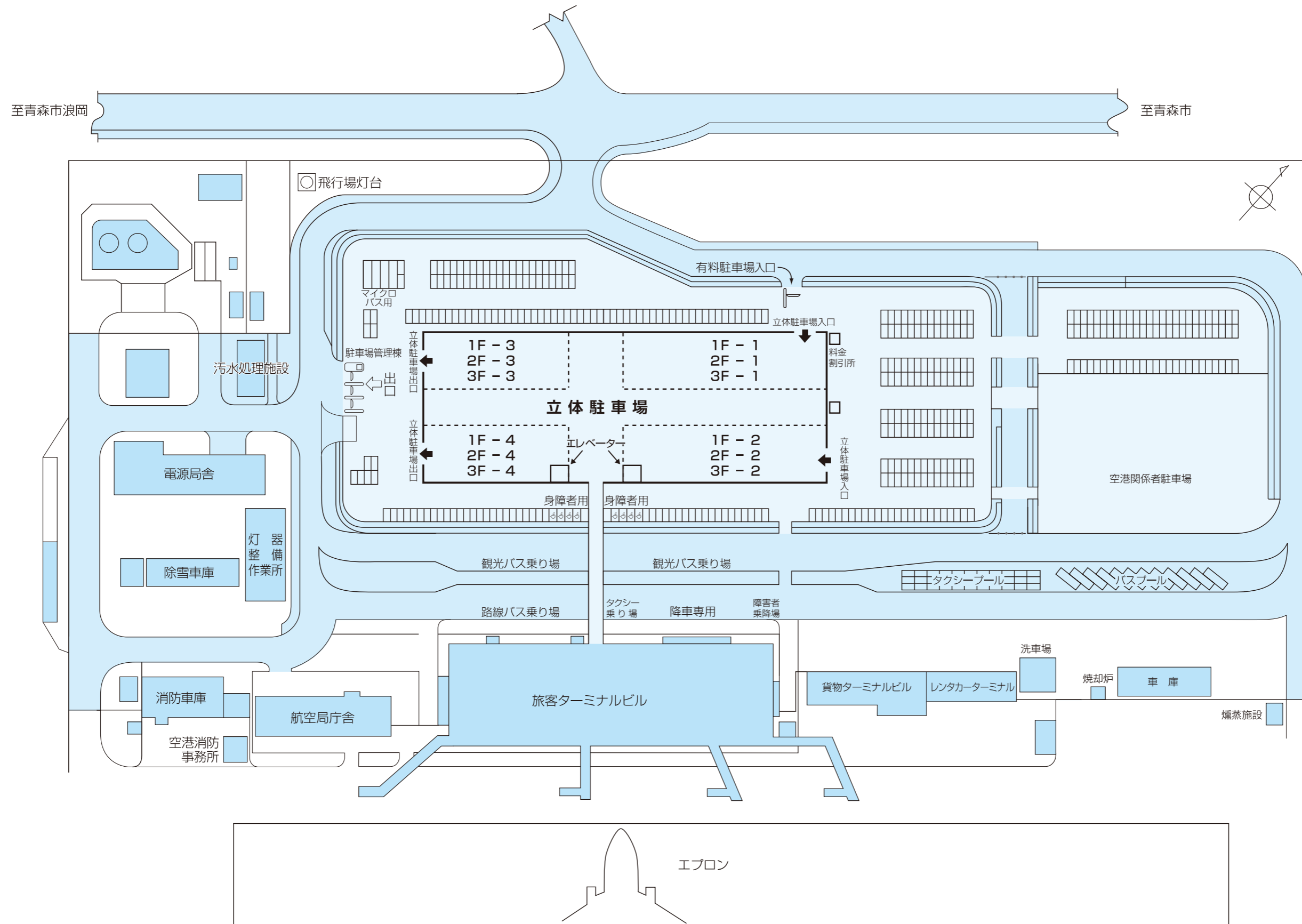


〈青森空港制限表面説明図〉

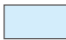


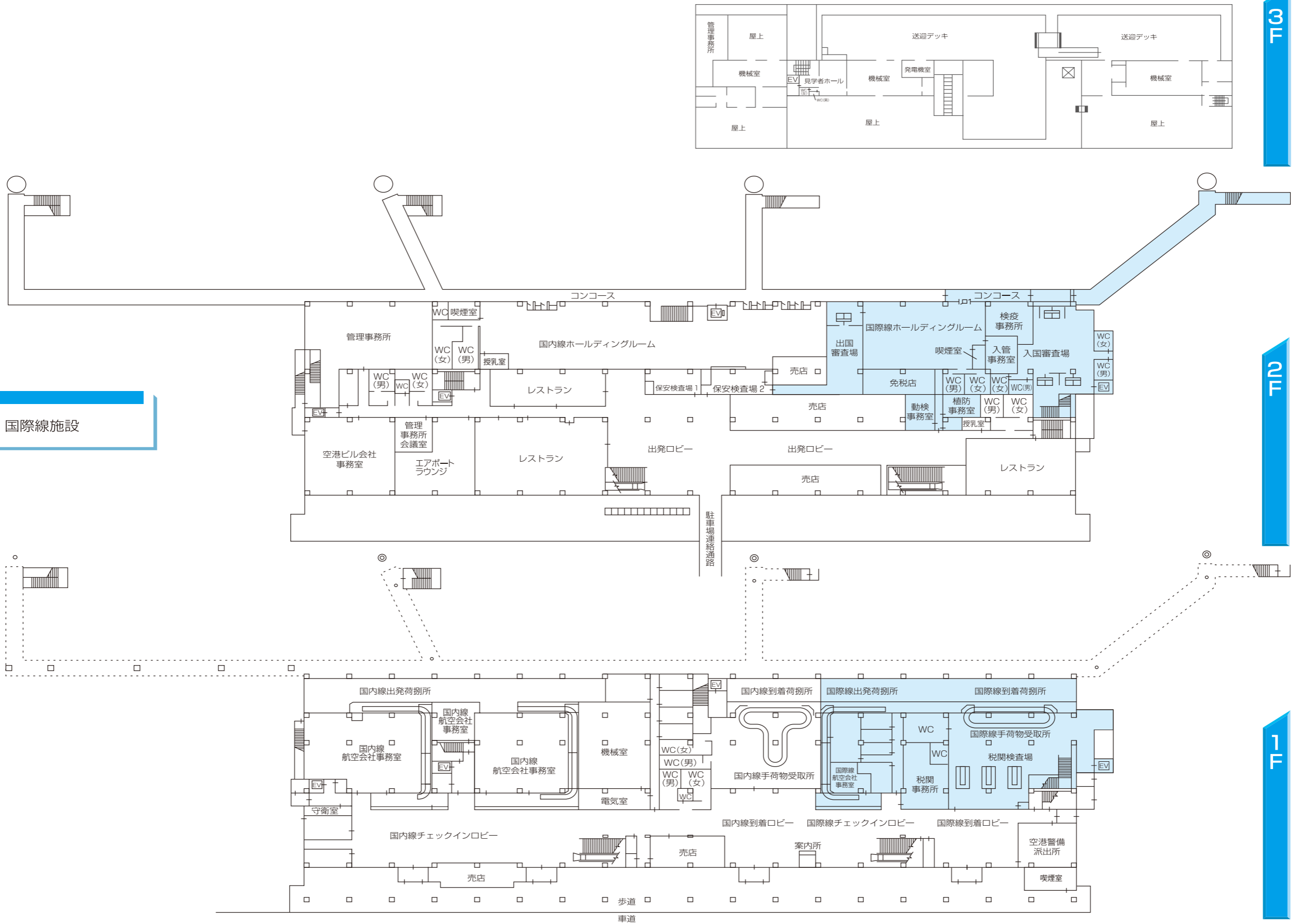
- 制限表面 …… 航空機の安全運航を確保するため、空港およびその周辺に設けられた障害物を制限する表面
- 進入表面 航空機の離着陸直後の直線飛行の安全を確保するために物件を制限する表面
(水平に対する 1 / 50 勾配の表面)
 - 転移表面 航空機が着陸のための進入を誤った場合に、脱出するための旋回時の安全の確保するために物件を制限する表面
(滑走路中心線から両端150mからの 1 / 7 勾配の表面)
 - 水平表面 航空機が着陸の際に空港周辺を低高度で旋回する場合に、その安全を確保すつために物件を制限する表面
(空港の標点 (青森空港の場合198. 1m) から上方45mまで)

(4) ターミナル地区配置図

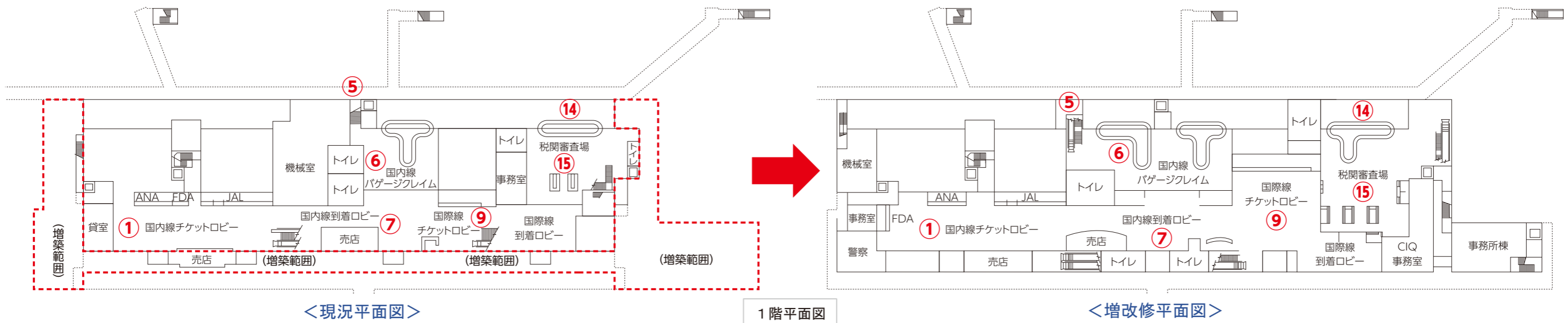
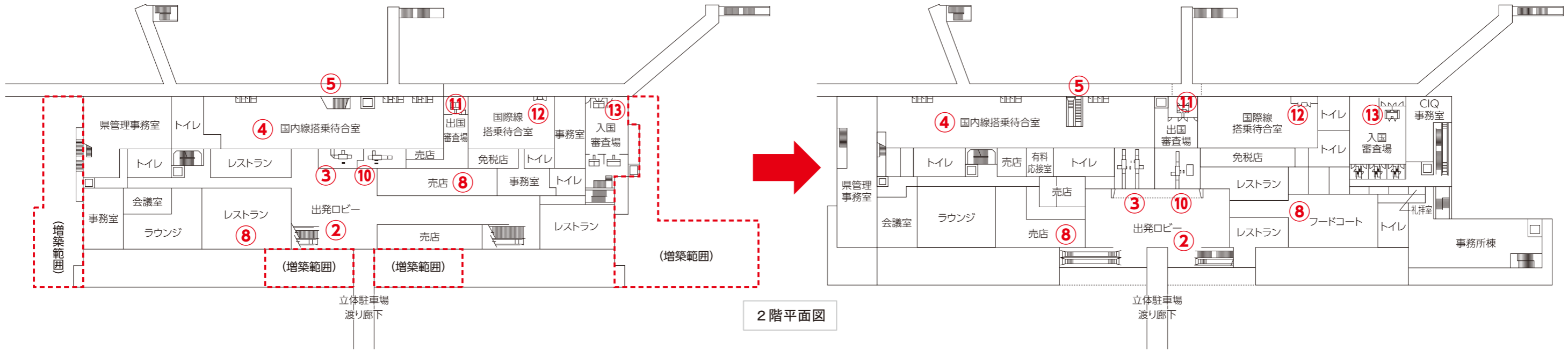


(5) ターミナルビル平面図

凡例
 国際線施設



(6) ターミナルビルリニューアル計画図 (2019年3月完成予定)



<現況平面図>

<増改修平面図>

国内線施設	No.	項目	増築・改修後	現状
	①	チケットロビー	スペース確保のため、階段、エスカレーターを歩道側に移設しロビーを拡張。 面積：435㎡	面積：321㎡
	②	出発ロビー	保安検査場前滞留スペースの確保。 面積：461㎡	面積：350㎡
	③	保安検査場	旅客数の増加及び航空保安対策強化。 国内線専用：2レーン、面積101㎡	国内線専用：1レーン 国際線兼用：1レーン
	④	搭乗待合室	旅客数の増加によるシートスペースの確保。 面積：755㎡	面積：610㎡
	⑤	到着動線	下り用階段に到着専用のエスカレーターを併設 エスカレーター：1基（新設）	下り用階段のみ ※到着専用エレベーター：1基
	⑥	バゲージクレーム	計画ピーク時の便数によりベルトコンベアを増設。 ベルトコンベア：2基、面積：470㎡	ベルトコンベア：1基 面積：237㎡
	⑦	到着ロビー	旅客数の増加によるスペースの確保。 面積：336㎡	面積：189㎡
	⑧	2F売店、レストラン	売店、レストランをリニューアルし、魅力的で活気のある店舗展開。 売店面積：265㎡ レストラン面積：596㎡	売店：319㎡ レストラン：597㎡

国際線施設	No.	項目	増築・改修後	現状
	⑨	チケットロビー	スペース確保のため、階段、エスカレーターを歩道側に移設するとともに、チケットカウンターを後方に移設しロビーを拡張。面積：357㎡	面積：117㎡
	⑩	保安検査場	国際線専用保安検査場の整備。国際線専用：1レーン、 面積：102㎡、A I T（ボディスキャナー）対応検査場	国内線兼用：1レーン
	⑪	出国審査場	ブース数の増設に対応するための審査場間口の確保。 ブース数：2ブース（4ブースへ増設可）、面積：113㎡	ブース数：2ブース 面積：109㎡
	⑫	搭乗待合室	旅客数の増加によるシートスペースの確保。 面積：335㎡	面積：250㎡
	⑬	入国審査場	旅客数の増加によるスペースの拡張及び審査時間の短縮。ブース数：6ブース、 面積：259㎡、到着専用エスカレーター：1基（新設）	ブース数：4ブース 面積：156㎡
	⑮	税関審査場	旅客数の増加によるスペースの拡張及び審査時間の短縮。ブース数：5ブース、 面積：563㎡	ブース数：4ブース 面積：307㎡

(7) 空港関係機関・事業所

(1) 空港関係官公署

(平成30年4月1日現在)

官公署名	住所	電話番号
国土交通省東京航空局青森空港出張所(C A B)	青森市大字大谷字小谷1-303	017-739-2240
法務省仙台入国管理局青森出張所 (青森空港事務室)	青森市長島1-3-5	017-777-2939 017-729-0755
財務省函館税関青森税関支署 (青森空港出張所)	青森市青柳1-1-2	017-734-0780 017-739-2008
厚生労働省仙台検疫所青森出張所 (青森空港出張所)	青森市青柳1-1-2	017-722-7687 017-729-0911
農林水産省動物検疫所北海道・東北支所 (青森空港事務室)	北海道千歳市美々	0123-24-6080 017-729-1246
農林水産省横浜植物防疫所塩釜支所弘前出張所 (青森空港事務室)	弘前市上白銀町5-6	0172-36-0789 017-729-1359
気象庁仙台航空測候所 (青森航空気象観測所)	宮城県名取市下増田字南原 青森市大字大谷字小谷1-303	022-383-2821 017-763-0256
青森県警察本部警察航空隊	青森市大字大谷字山ノ内6	017-739-8124
青森警察署青森空港警備派出所	青森市大字大谷字小谷1-5	017-739-8842
青森県防災航空センター	青森市大字大谷字山ノ内6-128	017-729-0355

(2) 航空会社

名称	電話番号
日本航空(株)青森支店 (コールセンター)	017-773-2188 0570-025-071
(株)フジドリームエアラインズ青森空港支店 (コールセンター)	0570-55-0489 (コールセンター)
全日本空輸(株)青森空港所 (コールセンター)	017-771-5959 0570-029-222
(株)大韓航空青森支店 (青森空港所)	017-732-3313 017-729-0511

(3) 空港関連事業所

事業所名	電話番号
青森空港ビル(株)	017-739-2000
弘済企業(株)青森営業所	017-739-6280
(有)船水礦油販売	017-739-3741
東北測量(株)航空部	017-739-3709
パイオニア航空(株) (格納庫)	0178-25-4858 017-763-0505
(株)電路施設社(電源局舎)	017-762-1656
青森総合警備保障(株)(警備)	017-739-9791
青森千代田(株)青森支店(空港消防隊)	017-775-3192

新たな飛翔青森空港



青森県青森空港管理事務所

〒030-0155 青森県青森市大字大谷字小谷1-5

TEL 017-739-2121

FAX 017-739-2780

青森空港ホームページ <http://www.pref.aomori.lg.jp/soshiki/kendo/airport/index.html>