

平成22年7月15日

県境再生対策室

平成22年度県境不法投棄事案に係る周辺環境等  
モニタリング調査の結果について（第3回目）

このことについて、下記のとおりお知らせします。

記

1 水質モニタリング調査の結果について

平成22年6月2日に水質モニタリングを実施したところ、「環境基準」を超える値は検出されませんでした。

(1) 周辺河川・湧水等

放流支川下流（ア-17）ほか1地点について調査を実施したところ、「環境基準」を超える値は検出されませんでした（別表1及び別図1のとおり）。

(2) 周辺地下水

南側県境（ア-23）ほか3地点について調査を実施したところ、「環境基準」を超える値は検出されませんでした（別表2及び別図1のとおり）。

2 大気質モニタリング調査の結果について

(1) 有害大気汚染物質

現場敷地境界の3地点について、平成22年5月27日から24時間連続で有害大気汚染物質モニタリングを実施したところ、ベンゼン、トリクロロエチレン、テトラクロロエチレン及びジクロロメタンについて、全ての地点で「環境基準」を下回りました（別表3及び別図3のとおり）。

(2) 大気汚染物質

上郷地区（A-2）について、平成22年5月27日から1週間連続の大気汚染物質モニタリングを実施したところ、二酸化窒素、浮遊粒子状物質及び微小粒子状物質について「環境基準」を下回りました（別表3及び別図3のとおり）。

### 3 騒音振動モニタリング調査の結果について

#### (1) 騒音

上郷地区（A-2）ほか1地点について、平成22年5月27日に騒音モニタリングを実施したところ、全ての地点で「道路に面する地域における環境基準（幹線交通を担う道路に近接する空間）」を下回りました（別表4及び別図4のとおり）。

#### (2) 振動

騒音モニタリングと同日、同地点で振動モニタリングを実施したところ、全ての地点で「道路交通振動の要請限度（第1種区域）」を下回りました（別表4及び別図4のとおり）。

1 水質モニタリング調査結果

別表1

(1) 周辺河川・湧水等

No	項目	単位	環境基準	ア-11 水質D ため池 (牧草地)	ア-12 水質① 境沢末端 (飯豊集落)	ア-13 水質② 湧水・牧草地	ア-14 水質⑥ 湧水・遠瀬水源 (休止中)	ア-17 放流支川下流	ア-18 杉倉川上流 (BG)	ア-19 杉倉川下流	ア-20 境沢中流	ア-21 境沢県境	ア-22 熊原川 (飯豊橋)	ア-32 新水道水源
	調査年月日							H22.6.2				H22.6.2		
	天候							晴れ				晴れ		
	採取時刻							8:36				9:00		
	気温	°C						17.8				20.1		
	水温	°C						12.4				10.8		
	透視度	度						≧30				≧30		
	色相							無色				無色		
	臭気							無臭				無臭		
1	鉛	mg/l	0.01 以下					-				-		
2	砒素	mg/l	0.01 以下					-				-		
3	ジクロロメタン	mg/l	0.02 以下					-				-		
4	四塩化炭素	mg/l	0.002 以下					-				-		
5	1,2-ジクロロエタン	mg/l	0.004 以下					-				-		
6	1,1-ジクロロエチレン	mg/l	0.1 以下					-				-		
7	シス-1,2-ジクロロエチレン	mg/l	0.04 以下					-				-		
8	1,1,1-トリクロロエタン	mg/l	1 以下					-				-		
9	1,1,2-トリクロロエタン	mg/l	0.006 以下					-				-		
10	トリクロロエチレン	mg/l	0.03 以下					-				-		
11	テトラクロロエチレン	mg/l	0.01 以下					-				-		
12	1,3-ジクロロプロペン	mg/l	0.002 以下					-				-		
13	1,4-ジオキサン	mg/l	0.05 以下					-				-		
14	ベンゼン	mg/l	0.01 以下					-				-		
15	セレン	mg/l	0.01 以下					-				-		
16	硝酸性窒素	mg/l	10 以下					-				-		
	亜硝酸性窒素	mg/l						-				-		
17	ふっ素	mg/l	0.8 以下					-				-		
18	ほう素	mg/l	1 以下					-				< 0.02		
19	ダイオキシン類	pg-TEQ/l	1 以下					-				-		
20	エチルベンゼン	mg/l	-					-				-		
21	トルエン	mg/l	-					-				-		
22	キシレン	mg/l	-					-				-		
23	pH		-					-				7.4		
24	BOD	mg/l	-					-				-		
25	COD	mg/l	-					-				-		
26	SS	mg/l	-					-				-		
27	全窒素	mg/l	-					-				-		
28	全りん	mg/l	-					-				-		
29	塩化物イオン	mg/l	-					68				25		
30	電気伝導率	μS/cm	-					370				190		

## (2) 周辺地下水

## 別表2

No	項目	単位	地下水の水質汚濁に係る環境基準	ア-6 ラグーン脇 No. 8井戸	ア-9 場内西側斜面 No. 15井戸	ア-10 中央谷 下流斜面	ア-23 南側県境 地下水	ア-24 南側牧草地下流 地下水	ア-31 ラグーン上流西 地下水
	調査年月日			H22. 6. 2	H22. 6. 2	H22. 6. 2	H22. 6. 2		
	天候			晴れ	晴れ	晴れ	晴れ		
	採取時刻			9:46	8:40	9:08	9:21		
	気温	℃		21.0	17.0	17.5	21.1		
	水温	℃		11.0	9.2	9.0	10.0		
	透視度	度		≥ 30	≥ 30	≥ 30	≥ 30		
	色相			無色	無色	無色	無色		
	臭気			無臭	無臭	無臭	無臭		
1	鉛	mg/l	0.01 以下	—	—	—	—		
1'	鉛 (ろ液) ※	mg/l	0.01 以下	—	—	—	—		
2	砒素	mg/l	0.01 以下	—	—	—	—		
2'	砒素 (ろ液) ※	mg/l	0.01 以下	—	—	—	—		
3	ジクロロメタン	mg/l	0.02 以下	—	—	—	< 0.001		
4	四塩化炭素	mg/l	0.002 以下	—	—	—	< 0.0001		
5	1,2-ジクロロエタン	mg/l	0.004 以下	—	—	—	< 0.0001		
6	1,1-ジクロロエチレン	mg/l	0.1 以下	—	—	—	< 0.001		
7	1,2-ジクロロエチレン	mg/l	0.04 以下	—	—	—	< 0.001		
8	1,1,1-トリクロロエタン	mg/l	1 以下	—	—	—	< 0.0005		
9	1,1,2-トリクロロエタン	mg/l	0.006 以下	—	—	—	< 0.0001		
10	トリクロロエチレン	mg/l	0.03 以下	—	—	—	< 0.001		
11	テトラクロロエチレン	mg/l	0.01 以下	—	—	—	< 0.0005		
12	1,3-ジクロロプロペン	mg/l	0.002 以下	—	—	—	< 0.0001		
13	1,4-ジオキサン	mg/l	0.05 以下	—	—	—	< 0.005		
14	塩化ビニルモノマー	mg/l	0.002 以下	—	—	—	< 0.0002		
15	ベンゼン	mg/l	0.01 以下	—	—	—	< 0.001		
16	セレン	mg/l	0.01 以下	—	—	—	—		
17	硝酸性窒素	mg/l	10 以下	—	—	—	—		
	亜硝酸性窒素	mg/l		—	—	—	—		
18	ふっ素	mg/l	0.8 以下	—	—	—	—		
19	ほう素	mg/l	1 以下	0.13	0.03	0.05	< 0.02		
20	ダイオキシン類	pg-TEQ/l	1 以下	—	—	—	—		
21	エチルベンゼン	mg/l	—	—	—	—	—		
22	トルエン	mg/l	—	—	—	—	—		
23	キシレン	mg/l	—	—	—	—	—		
24	pH		—	6.3	6.5	7.0	6.8		
25	塩化物イオン	mg/l	—	32	59	28	13		
26	電気伝導率	μS/cm	—	470	360	260	150		
27	地下水位	m	—	42.85	18.58	22.61	9.29		

※ 採水時に混入した土壌を除去し、水質の状況を的確に把握するため、メンブランフィルター (孔径0.45 μm) でろ過した後のろ液について分析を実施。

## 2 大気質モニタリング調査結果

## (1) 有害大気汚染物質

調査期間		H22.5.27~5.28			
測定項目	単位	県境界 A-1a	敷地南側境界 A-1b	敷地西側境界 A-1c	環境基準※ (mg/m <sup>3</sup> )
ベンゼン	(mg/m <sup>3</sup> )	0.00067	0.00023	0.00018	0.003以下
トリクロロエチレン	(mg/m <sup>3</sup> )	0.00051	<0.000020	<0.000020	0.2以下
テトラクロロエチレン	(mg/m <sup>3</sup> )	0.0020	0.000035	0.000016	0.2以下
ジクロロメタン	(mg/m <sup>3</sup> )	0.0016	0.00026	0.00025	0.15以下

※有害大気汚染物質（ベンゼン等）に係る環境基準（年平均）を準用

## (2) 大気汚染物質

二酸化窒素	測定地点	上郷地区(A-2)		環境基準
	測定期間	H22.5.27~H22.6.2		
		1日平均値(ppm)	適否	
	1日目	0.002	○	1日の平均値 0.04~0.06ppm またはそれ以下
	2日目	0.001	○	
	3日目	0.002	○	
	4日目	0.002	○	
	5日目	0.003	○	
	6日目	0.002	○	
	7日目	0.002	○	

浮遊粒子状物質	測定地点	上郷地区(A-2)				環境基準
	測定期間	H22.5.27~H22.6.2				
		1日平均値 (mg/m <sup>3</sup> )	適否	1時間最高値 (mg/m <sup>3</sup> )	適否	
	1日目	0.006	○	0.025	○	1日の平均値 0.1mg/m <sup>3</sup> 以下  1時間値 0.2mg/m <sup>3</sup> 以下
	2日目	0.005	○	0.029	○	
	3日目	0.007	○	0.022	○	
	4日目	0.012	○	0.051	○	
	5日目	0.019	○	0.055	○	
	6日目	0.014	○	0.038	○	
	7日目	0.017	○	0.053	○	

微小粒子状物質	測定地点	上郷地区(A-2)		環境基準
	測定期間	H22.5.27~H22.6.2		
		1日平均値 (μg/m <sup>3</sup> )	適否	
	1日目	6.79	○	1日の平均値 35μg/m <sup>3</sup> 以下  1年平均値(期間平均値) 15μg/m <sup>3</sup> 以下
	2日目	2.48	○	
	3日目	6.56	○	
	4日目	9.49	○	
	5日目	14.41	○	
	6日目	13.08	○	
	7日目	9.45	○	
	平均	8.89	○	

### 3 騒音振動モニタリング調査結果

#### (1) 騒音

測定日	H22. 5. 27		環境基準 <sup>注1)</sup> (dB) 昼間 (6時～22時)
時間帯 (昼間)	6:00～22:00		
測定地点	上郷地区 A-2	田子地区 A-4	
測定結果 (LAeq) <sup>注2)</sup>	64	70	
			70以下

注1) 環境基準は「道路に面する地域の環境基準」の幹線交通を担う道路に近接する空間を準用。

2) LAeqは等価騒音レベル。

#### (2) 振動

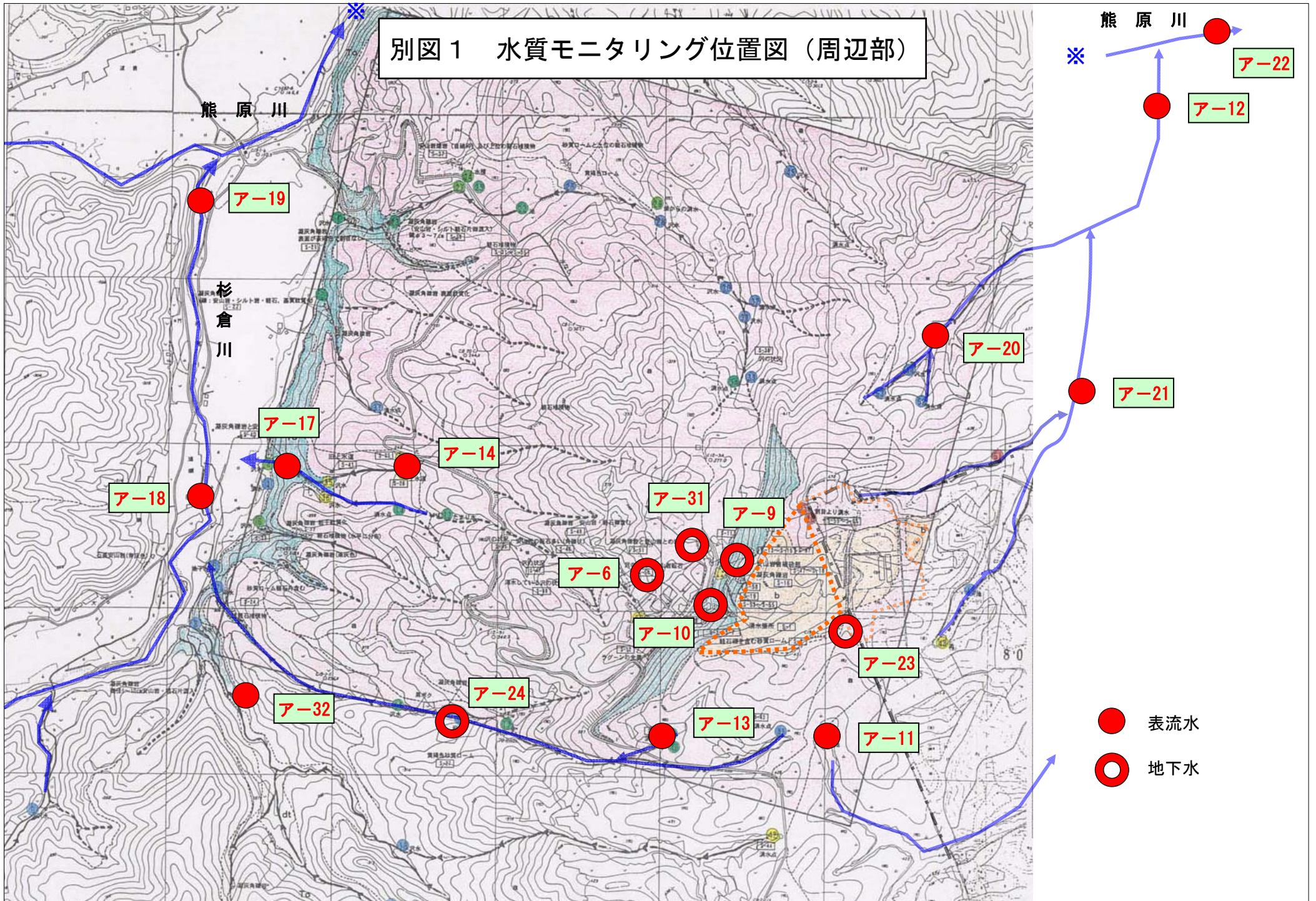
測定日	H22. 5. 27		要請限度 <sup>注1)</sup> (dB)	
測定地点	上郷地区 A-2	田子地区 A-4		
測定結果 <sup>注2)</sup>	昼間 <sup>注3)</sup>	30未満	37	65
	夜間 <sup>注3)</sup>	30未満	30未満	60

注1) 「道路交通振動の要請限度」の第1種区域を準用。

2) 測定結果は80%レンジの上端値 ( $L_{10}$ ) の平均値。

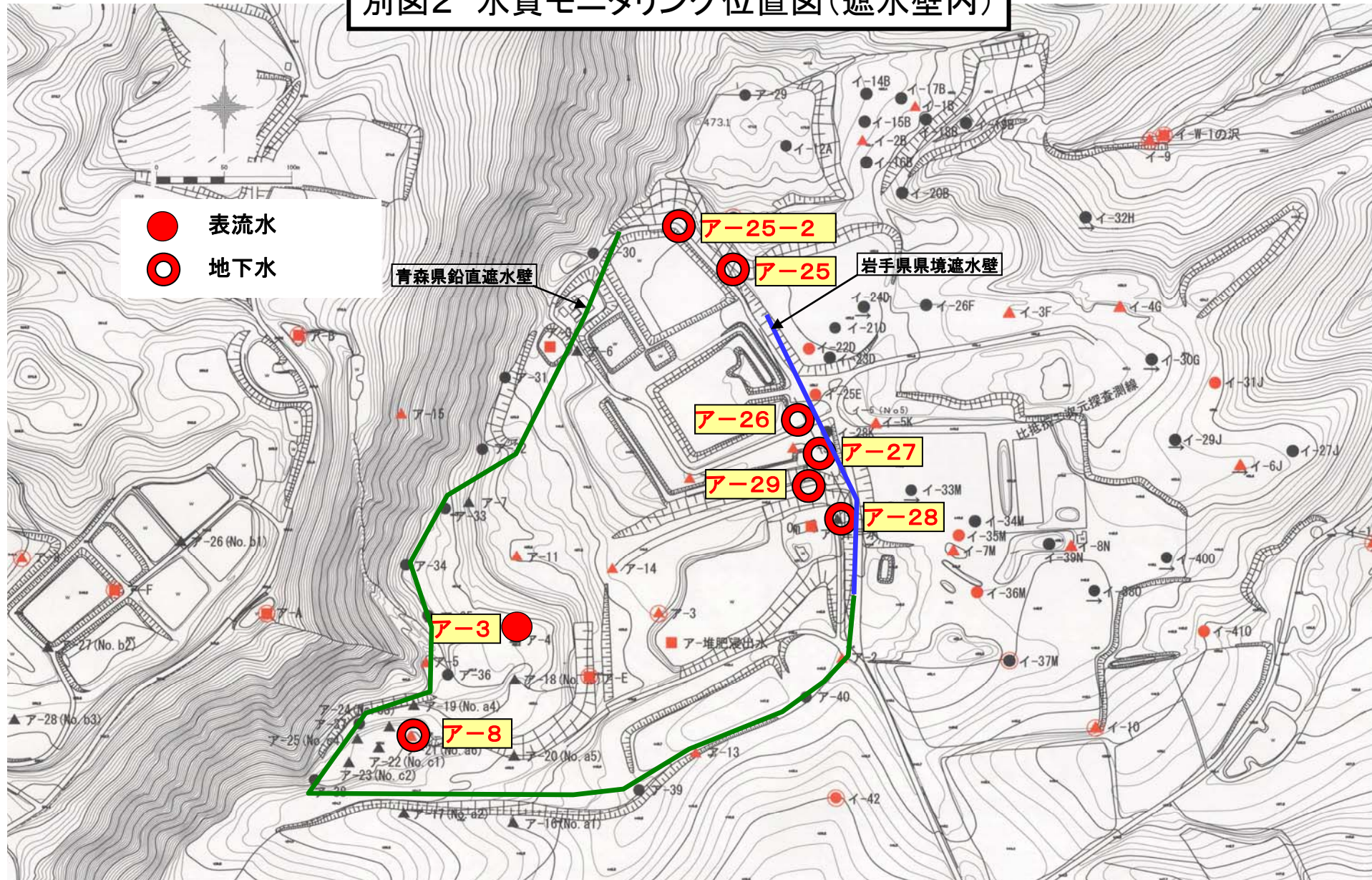
3) 昼間 (8時～19時)、夜間 (6時～8時及び19時～22時)。

別図1 水質モニタリング位置図（周辺部）

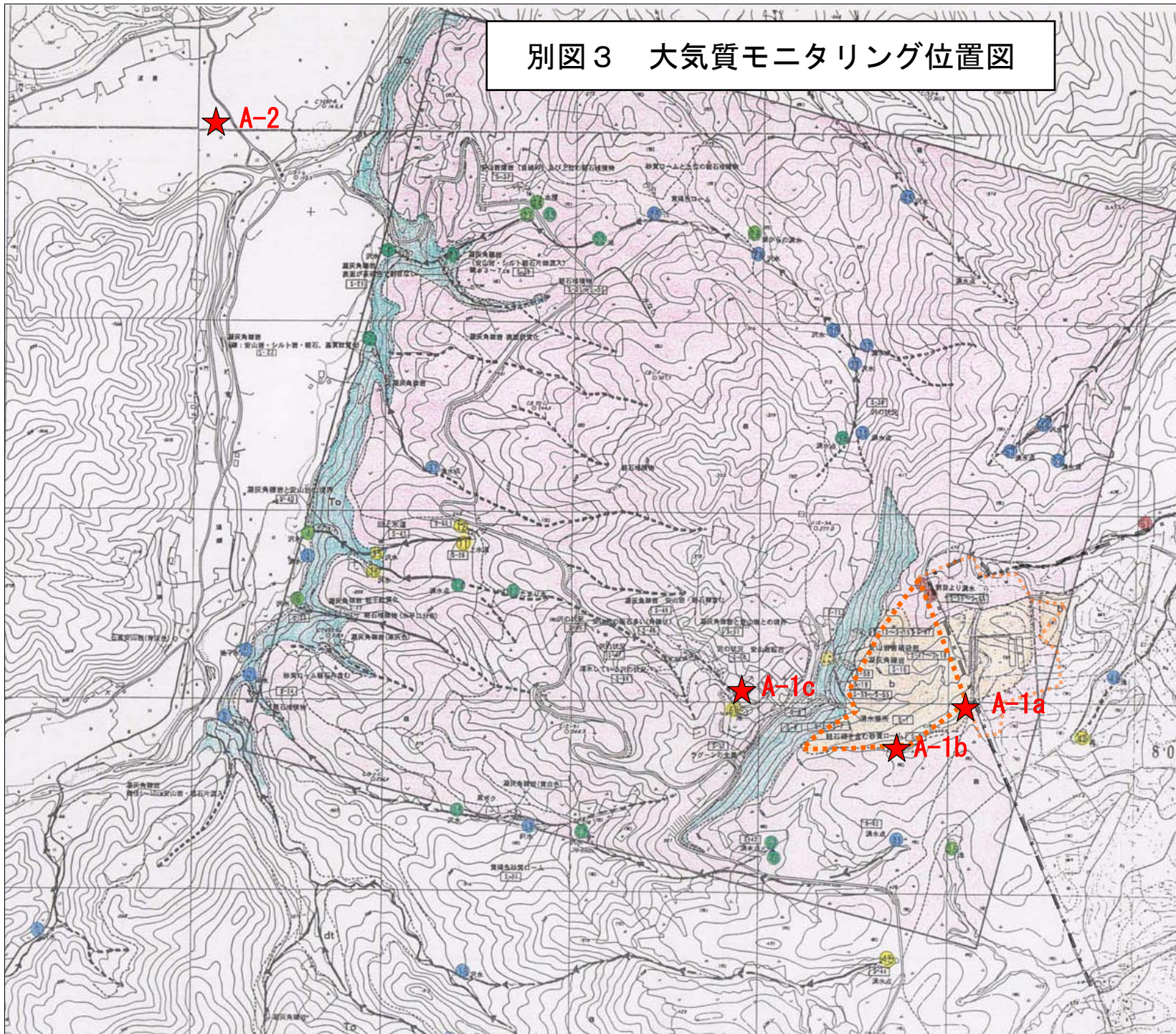


- 表流水
- 地下水

別図2 水質モニタリング位置図(遮水壁内)



別図3 大気質モニタリング位置図



別図4 騒音振動モニタリング位置図

